

ICL Iberia Magazine

DESEMBRE 2019, Número 24



ICL arriba a bon port



Mercè Conesa, presidenta del Port de Barcelona

“La nova terminal d’ICL Iberia al Port de Barcelona és exemplar i l’hauríem de poder extrapolar a altres sistemes”

Acord estratègic amb FGC per augmentar els trens de mercaderies

Permetrà que circulin diàriament quatre trens de 21 vagons entre les mines del Bages i el Port de Barcelona



Una publicació:
ICL Iberia

Coordinació i redacció:
Rosa Vilajosana i Beny Leifer

Maquetació i correcció:
CatPress

Col·laboradors:
Cristina Arespa, Nati Cobano,
Leonard Cunill, Lluís Fàbrega,
Daniel Garcia, Xavi Gimeno,
Xavier Llavina, Beatriz
Magdalena, Zein Mora, Ivan
Nogales, Sandra Pérez, Pau
Pujadas, Francesc Reguant, Lluís
Rodríguez i Àlex Sendrós.

Fotografia:
Fons documental ICL Iberia

Imprimeix:
Ampans

Dipòsit legal:
B-55435-2008

Periodicitat quadrimestral

Contingut

ACTUALITAT

- 4 ICL Iberia i FGC acorden augmentar els trens de mercaderies entre el Bages i el Port de Barcelona**
- 5 Projecte de col·laboració solidari d'inclusió social de dones entre ICL Iberia i la Fundació Santa Clara**

ENTREVISTA

- 6 Mercè Conesa, presidenta del Port de Barcelona**

GRUP ICL

- 8 Primera edició del Global Volunteer Day**

MEDI AMBIENT I SOSTENIBILITAT

- 9 Noves mesures per a la minimització i el control de les emissions**

A FONTS

- 10 La nova terminal portuària d'ICL Iberia és a punt d'entrar en funcionament**

QUALITAT/INNOVACIÓ

- 12 ICL renova el laboratori de Síria per fer-lo més competitiu i més segur**

OPERATIONAL EXCELLENCE

- 13 Avancem cap a la indústria 4.0**

PREVENCIÓ

- 14 Explica'm el teu secret: Viatge al centre de la terra i Viatge als 7 cims**

SOM PRESENTS

- 15 Jornada E-woman, constitució de PRIMIGEA, Gestió de la Mineria Sostenible a Madrid, Trobada europea d'enginyeria i geofísica, xerrada a l'Escola Fedac i cursa Bell Race al Cogulló**

QUÈ DIUEN DE NOSALTRES

- 16 Recull premsa**

ENS VISITEN

- 18 Secretari general de la Vicepresidència d'Economia i Hisenda, equips televisius 'Pròxima Estació' i 'Connecti.cat', chairman Grup ICL i usuaris i usuàries d'Ampans**

FIRMA CONVIDADA

- 19 Salvador de Tudela Edo 'Allò que ens uneix a tots'**

Cap a l'any del canvi



Estem a punt d'acabar l'any i un cop més em plau fer repàs i balanç des de les pàgines d'ICL Iberia Magazine. El 2019 ha estat un any en què hem seguit enfortint els fonaments empresarials per acostar-nos a la mineria sostenible, executant accions que ens acosten a l'objectiu de l'excel·lència.

Com sabeu, transformar la indústria minera a la qual ens dediquem, en una activitat sostenible, segura, avançada i de futur, és una de les meves principals aspiracions com a President d'ICL Iberia. Durant el 2019 hem seguit invertint en millorar aquests aspectes, i ho continuarem fent en el futur. I és que estem en un moment clau per al nostre projecte industrial que ens permetrà fer un gran pas cap a l'objectiu, en els propers anys, d'assolir la Mineria Sostenible.

Sense cap mena de dubte hi ha un fet aquest 2019 que destaca per sobre dels altres, el tancament del Cogulló. L'aturada dels abocaments en aquest dipòsit salí de la planta de Sallent és una realitat. I ho podem dir amb la veu ben alta, com a mostra inequívoca del nostre ferm compromís amb el territori i la seva gent: complim els compromisos adquirits. Ara, mentre no comencin els treballs de disminució de la muntanya, volem que els veïns i veïnes de la comarca el puguin visitar, descobrir les vistes des del cim, i gaudir d'aquest espai únic. Per això, continuarem organitzant jornades divulgatives de portes obertes i altres activitats.

Vull destacar també la reducció de l'accidentalitat experimentada aquest any. Des del servei de prevenció s'estan portant a terme múltiples activitats i campanyes per recordar-nos i sensibilitzar-nos que, per damunt de tot, la seguretat és primordial en una feina de risc com la nostra. Per això us animo a prendre consciència que vetllar per la seguretat forma part de la feina de totes i tots. Seguim treballant perquè després de la jornada laboral tothom arribi sa i estalvi a casa.

És també el moment de mirar cap al 2020. L'any del canvi. Del canvi i de nous objectius que passen per la inauguració de la nova terminal de mercaderies (el Tramer) al Port de Barcelona que ens ha de fer més eficients i sostenibles. Amb una inversió d'uns 80 milions d'euros, el nou Tramer (que s'inaugurarà les properes setmanes) serà una instal·lació pionera que ens permetrà fer front a l'augment de la productivitat prevista per als propers anys.

Paral·lelament, l'acord que hem signat aquest any amb Ferrocarrils de la Generalitat de Catalunya per augmentar el nombre de trens i capacitat de transport de mineral des del Bages fins al port, és estratègic i complementari a la posada en marxa del nou Tramer. I a més, ho farem amb la corresponent disminució de l'impacte de CO2 i de vehicles pesats a les carreteres. Una nova mostra del nostre compromís amb el medi ambient.

I finalment, també durant el 2020 acabarem les obres de la rampa de Cabanasses (Súria), una peça clau del projecte Phoenix que servirà per consolidar l'extracció del mineral de les mines, i incrementar la productivitat, eficiència i sostenibilitat. Dues fites que van encaminades a assolir una indústria sostenible plena, la que vull anomenar mineria del segle XXI.

Un any més, vull agrair el vostre compromís amb l'empresa i la professionalitat que mostreu diàriament, i que són claus per seguir millorant com a equip; i desitjar-vos un bon Nadal i salut i prosperitat per a l'Any Nou. Bones Festes!

Carles Aleman
President d'ICL Iberia

ICL Iberia i FGC acorden augmentar els trens de mercaderies entre el Bages i el Port de BCN



D'esquerra a dreta, David Robles, director de Màrqueting i Logística ICL Iberia; Oriol Juncadella, director de l'operadora FGC; Ricard Font, president de FGC; Carles Aleman, president d'ICL Iberia; i Cristina Arespa, directora d'Operacions ICL Iberia.

ICL Iberia i Ferrocarrils de la Generalitat de Catalunya van signar el passat juliol un nou conveni per augmentar el nombre de trens que transporten la potassa i la sal des de les mines del Bages fins al Port de Barcelona. L'acord té una vigència de 30 anys i permetrà doblar la quantitat de mineral que l'empresa trasllada al port en tren, arribant a uns dos milions de tones anuals.

Circulació diària

Amb aquest compromís es passaran dels tres trens diaris amb 21 vagons que circulen cinc dies a la setmana actualment, a quatre trens diaris de 21 vagons amb circulació els set dies de

la setmana. Aquesta nova freqüència de trens es posarà en marxa quan estigui inaugurada la nova terminal que ICL construeix al Port de Barcelona. Aquesta nova terminal i les obres logístiques que s'executen a Súria faran més eficient la càrrega i descàrrega del material, tant en origen com en destí.

Transport més sostenible

Es preveu que el 2021 el transport es reforci amb quatre trens diaris de 24 vagons i gradualment es vagi augmentant fins arribar a set trens diaris de 24 vagons cada un, fent encara més eficient i sostenible l'activitat. L'increment del transport en

ferrocarril, juntament amb la posada en marxa de la rampa, són una mostra més del compromís global d'ICL i FGC amb el medi ambient i la descarbonització del transport. En aquest cas s'integra un àmbit clau i estratègic com és la logística, dins la millora de la sostenibilitat. L'acord reduirà inicialment uns 86.000 vehicles anuals per carretera amb la corresponent disminució de les emissions en CO2 i l'augment de la seguretat viària.

Transport històric

El transport del mineral extret de les mines de Súria i Sallent en ferrocarril fins al Port és històric i data de l'any 1922. //

Jornada ciutadana de portes obertes al cim del Cogulló

Més de 150 veïns i veïnes de Sallent van participar el passat mes de novembre a la jornada de portes obertes al dipòsit salí del Cogulló organitzada des d'ICL Iberia amb la col·laboració de l'Ajuntament de Sallent. Els participants van poder contemplar les vistes des del cim del Cogulló i escoltar una

xerrada didàctica sobre la geologia de la zona i la gestió ambiental feta per ICL al dipòsit salí durant els últims anys. La voluntat de l'empresa és organitzar més jornades divulgatives abans que comenci la restauració del dipòsit perquè el públic pugui gaudir d'un paratge únic. //



ICL Iberia i la Fundació Santa Clara col·laboren en un projecte solidari d'inclusió social de dones



Equip de vuit voluntàries

L'equip que gestiona el projecte està format per vuit voluntàries que treballen amb les dones creant un espai d'aprenentatge entre cultures diferents. Les dones aprenen a cosir i reciclar tot tipus de roba de vestir per obtenir recursos i eines que els puguin servir per inserir-se laboralment. Les dones del taller cosidor col·laboren al mateix temps amb la campanya de prevenció de riscos laborals que està duent a terme ICL Iberia cosint missatges de prevenció i salut a les motxilles dels treballadors i a la roba de treball que la companyia entrega a la plantilla de forma anual.

ICL Iberia i la Fundació Convent de Santa Clara de Manresa han signat un conveni de col·laboració d'un projecte solidari adreçat a dones del Bages que viuen en risc d'exclusió social. El passat setembre representants de l'empresa, liderats pel seu conseller

delegat, Carles Aleman, van fer una visita al taller cosidor. El projecte vol crear un espai de relació, aprenentatge de la llengua, habilitats manuals, integració als costums del país, hàbits i valors, entre d'altres, que beneficiï, majoritàriament, dones novingudes.

Quinze dones

Un total de quinze dones són usuàries de l'espai i tenen entre 28 i 55 anys. La majoria procedeixen del Banc dels Aliments de la pròpia Fundació Convent de Santa Clara. ///

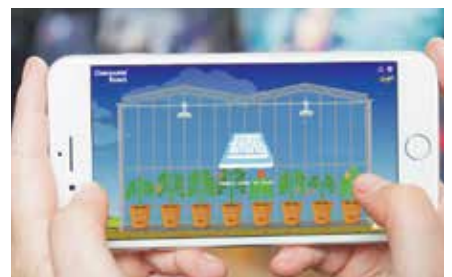
ICL Specialty Fertilizers Iberia presenta nous productes al Fruit Attraction 2019



ICL Specialty Fertilizers Iberia ha participat a la Fira Fruit Attraction 2019 on ha presentat importants novetats, com el fertilitzant granulat per a producció ecològica Flecotec 4Smart i la nova línia de fertilitzants líquids per a nutrició organo-mineral Nutri Liquid Macrogran. Flecotec 4Smart és un fertilitzant dissenyat i certificat per a l'ús en agricultura ecològica, que té la particularitat que tot el seu procés de producció també és 100% ecològic. Per la seva part, el Nutri Liquid Macrogran és una nova línia de fertilitzants líquids que contribueix a l'increment de la fertilitat del sòl i en promou el desenvolupament de l'activitat biològica adequada. ///

Fira Iberflora 2019

ICL Specialty Fertilizers va ser present a la fira Iberflora 2019 amb un exitós estand en el qual es va fer la presentació del joc *Osmocote Exact*, un *gamming* en què els participants podien posar a prova la seva habilitat i optaven a guanyar un rellotge de precisió. A més es va habilitar el punt de trobada habitual amb clients i distribuïdors que van poder conèixer tota l'oferta de la companyia en el sector de la jardineria, planta ornamental i espais verds. ///



“La nova terminal d’ICL Iberia al Port de Barcelona és exemplar”

Primer de tot, enhorabona pel nou càrrec i felicitats pel 150è aniversari del Port de Barcelona que se celebra enguany. Com ho està vivint?

Moltes gràcies! 150 anys de la concepció d’un port modern al servei de l’economia productiva és realment una fita històrica. No volíem deixar passar un moment com aquest per celebrar l’esdeveniment per commemorar que el Port va començar a treballar de manera professionalitzada. El que hem volgut fer, conjuntament amb la Comunitat Portuària, és posar de manifest que el Port ha treballat per fer progressar econòmicament el país.

Com resumiria l’any 2019?

Ha estat un any complex perquè el Port venia d’uns creixements molt importants en relació al tràfic de mercaderies. I el context econòmic global ha estat d’altíssima complexitat: amb una guerra comercial entre els Estats Units i la Xina, el Brexit, alguns països que han establert nous aranzels... i per tant hi ha una contracció del comerç internacional que el Port ha copsat. No obstant això, el tancarem en positiu i consolidant el salt d’escala que es va fer l’any 2018-2019.

Com impacta aquesta inestabilitat que comenta?

Aquesta incertesa que hem de gestionar comporta que hi ha més timidesa, sobretot en les exportacions. En importacions estem mantenint el volum dels darrers anys, però en canvi sí que notem cert decrement de les exportacions.

Quins han estat els reptes més importants del Port des que va assumir-ne la presidència?

En primer lloc continuar amb un diàleg obert amb les empreses de la Comunitat Portuària per garantir que es continuï donant servei als carregadors i per tant assegurar el tràfic i el salt d’escala que es va produir l’any 2017. Això per nosaltres és molt important. En segon lloc, abordar la transició energètica. I en tercer lloc la transició tecnològica i digital. Aquests últims dos, precisament són dos dels reptes que també ens trobem en el nou Pla Estratègic del Port de Barcelona: com fem compatible l’activitat d’un port amb una declaració d’emergència climàtica i com treballem a través de la tecnologia per millorar la cadena logística.

Una de les apostes és aconseguir un creixement econòmic del Port de manera sostinguda i sostenible. Com s’aconsegueix això?

Amb molta informació. Nosaltres monitoritzem tota la informació de què disposem i això ens permet conèixer molt bé quines són les necessitats de les empreses i també les del mercat. Si tu coneixes bé el teu mercat, segurament podràs tenir una previsió i podràs planificar amb més eficàcia. Avui el mercat del Port de Barcelona és d’uns 400 milions de consumidors i tenim molt clar que el sostre de contenidors que s’està movent en aquests moments a l’Estat espanyol és d’uns 15 milions. Per tant hem de ser conscients que hem de tenir un port dimensionat per a aquestes necessitats del mercat. També hem de saber que l’activitat productiva ha d’anar alineada amb la demanda del territori que ens acull. I aquest territori ens demana que millorem la mobilitat, d’aquí la nostra aposta pel ferrocarril; i també que millorem la qualitat de l’aire, i per això l’aposta de l’electrificació de molls.

Gestió del Port

Mercè Conesa (Terrassa, 1968) és l'actual presidenta del Port de Barcelona, càrrec que ocupa des del 2018. Llicenciada en Dret per la UAB, ha estat alcaldessa de Sant Cugat des del 2010 al 2018 i presidenta de la Diputació de Barcelona del 2015 al 2018. Després d'un any i mig al capdavant de l'entitat portuària, defensa que el Port ha de preparar-se per a les infraestructures dels tràfics del futur i s'ha fixat l'objectiu de fomentar-hi un creixement econòmic sostingut, inclosiu i sostenible.



“NOSALTRES VOLEM QUE EL NOSTRE PORT SIGUI EL MÉS EFICIENT POSSIBLE”

I com encaixa la nova terminal d'ICL en aquests plans?

A la perfecció, perquè d'una banda ens permet disposar d'una infraestructura adequada al mercat i unes instal·lacions adaptades a les exigències dels clients. Des del Port ens permet adaptar-nos a la indústria naviliera, que cada vegada utilitza vaixells més grans i li hem facilitat a ICL un millor calat perquè puguin venir vaixells més grans amb el corresponent increment de càrrega, passant de les 25.000 a les 70.000 tones. Això permet clarament a ICL optimitzar la cadena logística i els costos. Per tant, estem beneficiant el nostre client, en aquest cas ICL, perquè pugui col·locar millor el seu producte en el mercat.

Com valoreu l'aposta d'ICL per potenciar el transport ferroviari del mineral des de les mines del Bages fins al Port per millorar la seva eficiència i sostenibilitat?

Des del Port ho destacaríem com un projecte exemplar. Perquè una activitat que es produeix al centre de Catalunya potencia el trasllat al port a través d'un mitjà de transport d'energia neta com és el ferrocarril. Per a nosaltres aquest és un exemple que hauríem de poder extrapolar a altres sistemes que s'estan donant en el Port de Barcelona. I és que un dels objectius del Port és incrementar la quota ferroviària de la mercaderia perquè està demostrat que és fiable, regular, segura i ens dona un nivell tant alt de confiabilitat que assegura la cadena logística. Si nosaltres poguéssim incrementar la cadena ferroviària en d'altres tipus de mercaderia que tenim al Port, estaríem molt satisfets. En aquests moments a nivell de contenidors el Port de Barcelona està al 13% de la quota ferroviària, mentre que en vehicles se situa al 34%. Amb la nova terminal d'ICL, el nivell de la potassa en granel podria ser del 100% de quota ferroviària. Això és molt important i és una tendència que s'anirà ampliant de cara al futur.


Hi ha plans de futur per a una tercera terminal portuària?

El Port ha de créixer adequant-se al mercat. Tenim plans de futur per

“AMB LA NOVA TERMINAL EL NIVELL DE LA POTASSA A GRANEL PODRIA SER DEL 100% DE LA QUOTA FERROVIÀRIA”

a una nova terminal portuària, però aquesta s'haurà de desplegar d'acord amb les necessitats del mercat, les necessitats del territori i de l'entorn. Volem que el nostre Port, que és un Port diversificat, sigui el més eficient possible. Però el que no farem és desplegar una nova terminal si aquesta ha de quedar buida o inoperativa.

De què se sent més orgullosa des de que va assumir el càrrec?

Fa relativament poc temps que estic al capdavant del Port. Em sento orgullosa de poder estar implicada en una infraestructura que és pionera, que està donant el màxim servei a les empreses, que està generant economia productiva i, per tant, un impacte econòmic positiu a la nostra societat. Vull impulsar que tingui un impacte ambiental positiu, i aquest és un esforç en què ens hem conjurat tots els agents implicats per millorar la qualitat de l'aire del nostre entorn més proper. 

Primera edició del Global Volunteer Day



Activitats a ICL Iberia

A ICL Iberia les activitats van començar el 28 d'octubre amb el Cleanup Day que es va portar a terme a Sallent. Gairebé 50 persones treballadores es van oferir voluntàries per netejar tres àrees diferents del municipi i van recollir més de 120 quilos de deixalles. A la planta de Súria, es va iniciar una campanya global per crear consciència sobre la importància de la reducció del consum d'aquest material i les conseqüents millores que comporta. A la mina de Cabanasses es va celebrar una activitat entre miners i usuaris d'Ampans, entitat que dona suport a persones amb discapacitat intel·lectual. Posteriorment, els miners van visitar la llar d'Ampans a Súria, on van realitzar activitats de tardor amb els seus usuaris.

Més accions

A ICL SF Iberia es va organitzar una reforestació al Parc Regional de Sierra Espuña (Múrcia) on es van plantar un centenar de plantes autòctones seguint les indicacions dels tècnics de conservació del parc. També es va fer una recol·lecta per a l'Associació de malalties minoritàries D'Genes amb una ruta solidària per pròpia Serra Espuña. //

Treballadors i treballadores d'ICL han mostrat la seva cara més solidària participant en les diverses activitats organitzades dins el Global Volunteer Day la darrera setmana d'octubre a totes les filials de la companyia. Una iniciativa que ha estat impulsada a totes les seus d'ICL Global on milers d'empleats de més de 43 llocs del món han volgut *marcar la diferència i crear Impacte!*, lema de la setmana d'enguany.

Catorze països

Les activitats van tenir lloc simultàniament en un total catorze

països on ICL té presència, entre els quals es troben Alemanya, Argentina, Brasil, Espanya, Estats Units, Holanda, Israel i Xina.

Més de 3.500 empleats de les plantes i àrees de treball van dedicar unes 17.620 hores de voluntariat, repartides entre un total de 221 activitats diferents al llarg dels sis dies que va tenir lloc la iniciativa. Algunes de les activitats van a consistir en la neteja de boscos i zones urbanes, plantades d'arbres, treballs de manteniment en espais públics, recapte d'aliments, activitats amb comunitats vulnerables i molt més.

Col·laboració amb Amazon Web Services

ICL treballarà amb Amazon Web Services (AWS), una filial de la multinacional Amazon, per accelerar el desenvolupament de la seva plataforma de serveis digitals oberta dissenyada per millorar les capacitats dels agrònoms i altres professionals de l'agricultura,

impulsant la millora agrícola. El desenvolupament proporcionarà un accés únic a dades actualment no explotades, així com recomanacions actuals proporcionades per informació i anàlisi. La plataforma aprofita anàlisis avançades i eines d'aprenentatge

automàtic per permetre als agrònoms i altres professionals agrícoles ampliar i millorar els seus serveis per impulsar el creixement del rendiment i la sostenibilitat dels cultius. Un exemple serà l'obtenció de les dades dels assajos de camp, fins ara poc accessibles. //

Minimització i control d'emissions

Durant els darrers mesos ICL Iberia ha realitzat els controls periòdics oficials d'emissions a l'atmosfera dels centres productors de Súria i de Sallent i ha incorporat noves mesures per la minimització i control de les emissions. Els controls oficials es realitzen en tots els focus i zones d'emissió potencial i inclouen una avaluació del compliment de tots els límits i que es prenguin totes les mesures de minimització de qualsevol tipus d'emissió a l'atmosfera. Els controls han estat realitzats per una entitat de Control Ambiental (ECA) certificada i tots els resultats han estat satisfactoris i s'han situat sempre per sota dels límits establerts en les autoritzacions ambientals.



Més neteja

Com a mesures addicionals, ICL ha incrementat significativament el pressupost de la neteja viària incorporant-hi també l'entorn proper de les instal·lacions de Súria i incorporant un nou equip de neteja amb una eficàcia més elevada. L'empresa també ha adquirit i posat en funcionament dos nous equips de mesura in situ d'emissions

que li permet determinar els resultats de manera immediata, i sense haver d'esperar els resultats de laboratori, i assegurar el treball sempre per sota dels límits establerts. ///



Millora en la gestió d'aigües

ICL continua les tasques de manteniment i millora contínua del sistema de gestió d'aigües al dipòsit salí del Cogulló, La Botjosa i del Fusteret. L'àrea de Medi Ambient ha estat treballant l'augment de la capacitat i millora de la seguretat de la gestió de l'aigua. En l'actualitat, es compta amb més de 5.000 metres lineals de canal perimetral i s'han posat en funcionament tres noves rases de drenatge de 300 metres de longitud i d'entre un i quatre metres de profunditat amb una inversió executada de més de 350.000 euros en els darrers sis mesos. ///

ICL Iberia publica la Memòria de Sostenibilitat 2018

ICL Iberia ha fet pública la cinquena edició de la Memòria de Sostenibilitat. Es tracta d'un exhaustiu document que recull els indicadors de l'empresa relatius a l'exercici del 2018. Amb aquesta publicació, ICL compleix, de nou, amb el seu compromís de transparència i responsabilitat social. Entre les dades, destaca el rècord de producció i venda de mineral: s'ha venut més sal que mai arribant a 1.281.509 de tones. Les xifres de la potassa

també són bones amb 944.389 tones venudes. La memòria també reflecteix la inversió que l'empresa va realitzar l'any passat de 64 milions d'euros i la generació d'un valor econòmic directe de 287 milions. El document també recull la disminució tant de la freqüència com de la gravetat dels accidents. Finalment, la memòria indica que les exportacions se situen al 73% i la inversió realitzada en la gestió ambiental assoleix els 9,7 milions d'euros. ///



La nova terminal portuària d'ICL Iberia a punt d'entrar en funcionament



Gairebé tot a punt perquè s'inauguri la nova terminal portuària d'ICL Iberia al Port de Barcelona. Està prevista per a l'inici del 2020 després que s'hagin fet les primeres proves de càrrega amb vaixells. Aquesta nova terminal forma part de l'ambiciós projecte industrial que l'empresa té dissenyat per al desenvolupament de tota la conca minera del Bages i ha tingut una inversió d'uns 80 milions d'euros. Un cop entri en funcionament permetrà fer front als augments de càrrega previstos per als propers anys. La nova terminal d'ICL situada al moll Álvarez de la Campa substituirà l'actual situada al Moll del Contradic.

Major eficiència i productivitat

Un dels punts que s'ha tingut en compte en la construcció de la nova terminal portuària ha estat la millora en eficiència i productivitat. Per això s'ha contemplat la capacitat de

manipulació del producte salí, que fins ara es gestiona als ports de Tarragona i Vilanova. Pel que fa al transport de trens, la nova terminal permetrà doblar la quantitat de mineral que l'empresa trasllada des de les plantes del Bages fins al port, arribant a més d'un milió de tones anuals.

Capacitat de càrrega

També es millora substancialment la capacitat de càrrega dels vaixells ja que es passarà de les actuals 800.000 tones a gairebé 4 milions amb la possibilitat que es puguin carregar 2 vaixells de forma simultània.

Restaurar l'entorn

La nova terminal té una capacitat per a 4 milions de tones de producte, ocuparà una superfície de 8 hectàrees i disposarà de 14 metres de calat. El model de shiploader (grua de grans dimensions) instal·lat, ha estat

dissenyat específicament per a l'empresa Tramer, que gestiona la càrrega de vaixells. Amb els nous dos shiploaders es podran carregar 70.000 tones (model Panamax) i al mateix temps es podrà carregar un segon vaixell de 30.000 tones. Així, es podran carregar 25.000 tones diàries de producte, quadruplicant l'actual capacitat.

Múltiples infraestructures

Entre les infraestructures de la nova terminal portuària també hi ha un edifici d'oficines, 2 magatzems –amb gairebé 22.000 m2 de superfície i capacitat per a 220.000 tones–, 2,7 quilòmetres de cintes transportadores i una terminal ferroviària interior, amb 4 vies de 450 metres. Destaquen també l'estació de descàrrega de trens que té capacitat per descarregar un tren de potassa i un altre de sal amb una capacitat de fins a 300 tones per hora de descàrrega.


d'ICL Iberia, ment



Capacitat diària de 7.500 tones

El material que arribi amb tren a la terminal podrà ser de fins a 7.500 tones diàries i tindrà 4 vies de ferrocarril amb dues pistes extra curtes de maniobra. La nova terminal també té una zona de pàrquing per a camions amb cabuda de fins a 25 vehicles d'aquestes característiques.

Millores en sostenibilitat

El disseny i la construcció de la infraestructura ha inclòs millores en sostenibilitat. Es compta amb un sistema de captació de pols amb filtres de gran capacitat a tots els punts de càrrega i descàrrega i als carregadors. A més, es redueix dràsticament el transport de material que feien els camions des del Bages reduint la petjada de carboni de la companyia. Fialment, part del consum elèctric es cobrirà amb les plaques fotovoltaïques instal·lades a les cobertes dels edificis. 

Els shiploaders



Dissenyats exclusivament per a Tramer. Fan més de 53 metres d'alçada i gairebé 26 d'amplada. Tenen un pes de 380 tones cada un i la seva capacitat de càrrega nominal és de 1.200 tones per hora.

LES XIFRES

80 milions d'euros d'inversió

35 anys de concessió

80.500 m2 de superfície

2 shiploaders

25.000 tones/dia de càrrega

14 metres de calat

2 magatzems

220.000 tones capacitat emmagatzematge

2 trens descarregats simultàniament



ACTIVITAT 2018
24.432 mostres
64.837 anàlisis

ICL renova el laboratori de Súria per fer-lo més competitiu i segur

ICL Iberia ha renovat el laboratori de la planta de Súria amb la voluntat d'obtenir unes instal·lacions més funcionals, pràctiques, eficients i segures. Els treballs s'han executat amb proveïdors de les comarques del Bages, Berguedà i Vallès Occidental i han estat gestionats pel departament d'oficina tècnica d'ICL. Leonard Cunill ha estat el cap del projecte. Els treballs s'han coordinat amb la col·laboració dels treballadors i treballadores del laboratori que s'han encarregat de la part del mobiliari i trasllat des de Sallent. A partir d'ara tots els treballs de laboratori es faran a Súria davant el tancament progressiu de les instal·lacions de Sallent. Diferents empreses han proporcionat el seu

coneixement per fer la unificació dels laboratoris d'acord amb la normativa vigent.

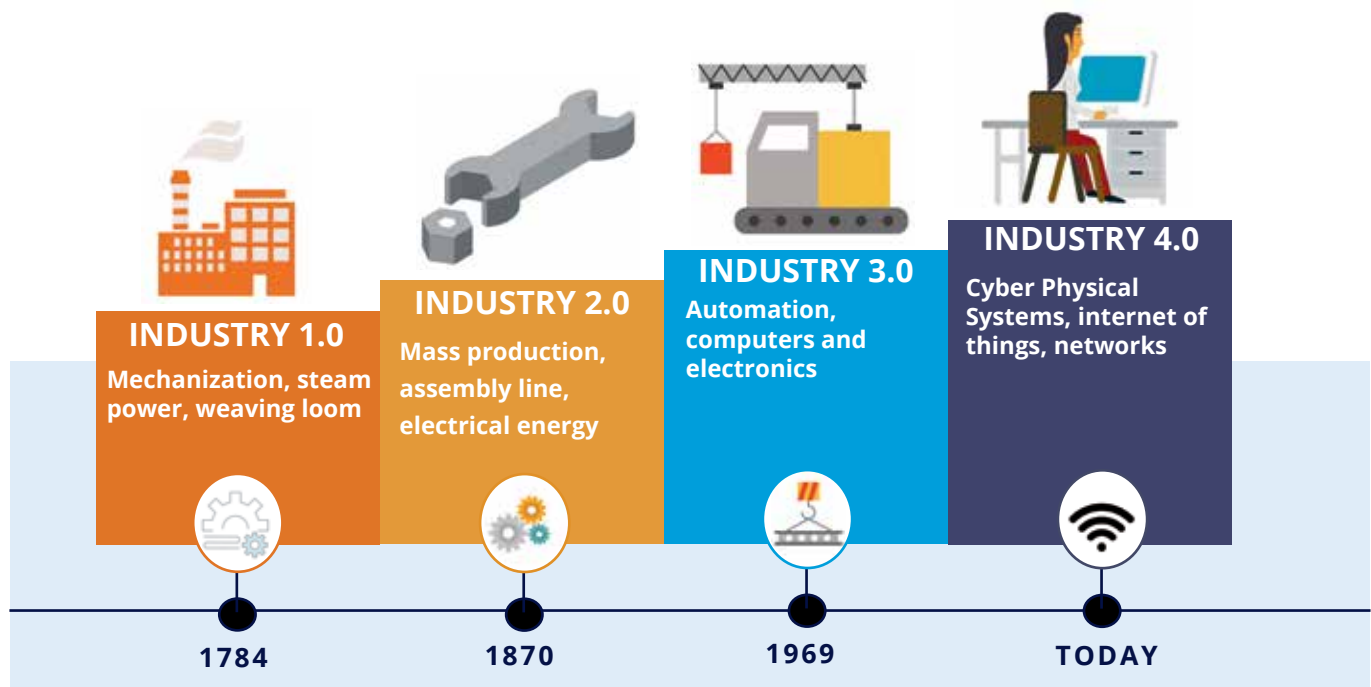
Espai equipat

El nou laboratori disposa d'una sala per realitzar tot tipus de tests físics tals com granulometries i test d'abració. També té una sala amb els equips d'alta precisió com són els espectrofotòmetres. Compta també amb un espai per emmagatzemar mostres, reactius i material de vidre; una sala principal on es realitzen tots els assajos i anàlisis organolèptics i químics; així com una sala per encabir un cromatògraf iònic, que anirà dins d'un robot que donarà un servei més ràpid a la planta.

Des de 1920

El primer laboratori va entrar en funcionament l'any 1920 i des d'aleshores s'han analitzat tots els productes i subproductes que comercialitza l'empresa amb la voluntat de conèixer la qualitat dels minerals. S'encarrega de fer sondejos per conèixer la zona d'explotació i fa controls diaris de l'extracció que es fa a les mines. També es fan anàlisis dels fangs, sal de procés i la salmorra. El laboratori rep una mitjana de 2.040 mostres al mes per analitzar, a les quals es realitza una mitjana de 5.490 anàlisis. Es dona suport a tots els centres de treball i col·labora amb els departaments d'Enginyeria de Processos, Geologia, Medi Ambient i Tramer.

ICL, cap a la indústria 4.0



Representants dels àmbits d'operacions, IT i enginyeria dels centres d'ICL a Europa es van reunir el passat novembre a Amsterdam amb motiu de la conferència d'innovació que va organitzar el Grup. Startups i proveïdors van presentar tecnologies pioneres o innovadores per a l'empresa i que es volen implementar, en alguns casos, durant el proper any amb l'objectiu de millorar les operacions i ser més competitiu.

Cultura d'innovació

Com a part de l'estratègia empresarial, ICL aspira a fomentar una cultura d'innovació com una de les palanques principals per al creixement. L'any que ve el Grup posarà un especial focus en la innovació. En aquest sentit, s'estan portant a terme canvis i activitats per facilitar l'adquisició i implantació de noves tecnologies.

Transformació de la indústria

Gairebé totes les tecnologies exposades a la conferència s'emmarquen

ALGUNES DE LES TECNOLOGIES MOSTRADES

- Machine Learning (Aprentatge Automàtic): utilització i tractament massiu de dades disponibles dels processos identificant patrons de comportament i preveient comportaments per a la millora de les operacions.
- Internet de les Coses: sensors intel·ligents i connectats per identificar de manera anticipada anomalies i averies i monitoritzar els processos.
- Dispositius mòbils – ulleres i PDA/Smartphones: utilitzant realitat augmentada i aplicacions digitals per facilitar la formació i l'execució de les operacions (ampliació de la informació per a la realització dels treballs).
- Operacions autònomes, drons i robots: per a l'execució de tasques complexes, monitorització d'equips i infraestructures...

dins la indústria 4.0: la utilització creixent de sensors, digitalització de processos, expansió de les comunicacions, majors capacitats de connexió tant de màquines com de persones en temps real, i l'increment de les capacitats de càlcul i d'anàlisi des d'un creixent nombre de dades (*Big Data*).

Tecnologies que estan transformant la indústria de manera substancial per augmentar-ne la productivitat i la seguretat. El *Lean Manufacturing* esdevé clau per implementar la indústria 4.0. ICL va iniciar fa tres anys el programa d'Operational Excellence basat en la metodologia *Lean*. //

Explica'm el teu secret: Viatge al centre de la terra i Viatge als 7 cims

El departament de Prevenció, amb el suport del Comitè de Direcció d'ICL Iberia, ha iniciat la campanya *Explica'm el teu secret* amb l'objectiu de reduir a curt termini el nombre d'accidents entre la plantilla. La campanya s'ha dividit en dues accions: *Viatge al centre de la terra* per al personal que treballa a les mines, i *Viatge als 7 cims* per als treballadors i treballadores de les plantes i oficines.

Campanya optimista

Es tracta d'una campanya nova, optimista, que vol ser un repte i que reconeix i ressalta aquelles persones que no s'accidenten i en què es vol posar de manifest que tots tenim uns objectius a complir en aquest aspecte. A més, anima el personal que aconseguix l'objectiu a explicar a la resta de la plantilla com ho ha fet.

Medalles de reconeixement

Les persones que aconseguixin arribar al centre de la terra ho faran després de sis anys sense accidentalitat i aconseguiran una medalla d'or quan ho facin. A la meitat del trajecte



(tres anys sense accidentalitat) rebran una medalla de plata i quan portin un any sense patir cap accident se'ls posarà la medalla de bronze. En el cas del viatge als 7 cims, sis anys sense accidents equivaldrà a haver pujat els 7 cims més alts del món i la corresponent medalla d'or, tres anys sense accidents (medalla de plata) serà



haver escalat el Kilimanjaro a Àfrica, el Denali a Nord Amèrica i l'Aconcagua d'Argentina. Finalment la medalla de bronze és un any sense accidents, equivaldrà a pujar el Vinson a l'Antàrtida, el Montblanc i el Monte Jaya a Oceania. La iniciativa es proposa aconseguir el repte de sinistralitat zero divulgant bones pràctiques. \\\

La Setmana de la Seguretat tracta la prevenció a la feina

La 3a edició del *Safety&Environment Week* d'ICL ha tingut lloc durant la segona setmana de desembre a tots els centres de treball d'ICL Group. La setmana monogràfica sobre la seguretat i salut laboral planteja diferents objectius. El principal és la promoció de la prevenció als llocs de treball així com en l'àmbit familiar, però també reforçar missatges claus com que cap treball està per davant de la seguretat dels treballadors i que la seguretat

laboral és una cosa de tots. El compromís d'ICL en aquest àmbit és prioritari.

Activitats de tot tipus

Al llarg de tota la setmana s'han fet fins a 30 sessions a tots els centres en diferents formats. Hi ha hagut xerrades sobre extinció d'incendis, a càrrec dels Bombers de Manresa. També s'han fet exercicis de simulació virtual amb ulleres 3D, pràctiques de primers auxilis, una xerrada sobre

l'arterioesclerosi a càrrec dels responsables del dispensari mèdic d'ICL, tallers sobre *Evitem el plàstic d'un sol ús* realitzats pel departament de Medi Ambient i conferències de seguretat en el lloc de treball impartides pels directors facultatius de cada centre durant la jornada inaugural de la setmana. Com a novetat el joc *Safety Matters* que va posar a prova l'habilitat visual i el coneixement sobre la seguretat i el medi ambient dels treballadors. \\\



Jornada E-woman

Beatriz Magdalena, H&S Manager ICL Iberia, va ser una de les protagonistes de la segona jornada E-woman a Manresa que organitza el diari Regió7.



Constitució de PRIMIGEA

ICL Iberia participa a la constitució de la Confederació Espanyola de les Indústries de les Matèries Primeres (PRIMIGEA). Carles Aleman ha estat nomenat vocal.



Gestió mineria sostenible

El director de Medi Ambient d'ICL Iberia, Lluís Fàbrega, participa a Madrid a la jornada Gestión de la Minería, Mineralurgia y Metalurgia, juntament amb altres experts.



Trobada europea

Presents al 25è European Meeting of Environmental and Engineering Geophysics amb el pòster *Multidisciplinary approach for water management in saline deposits*.



Xerrada a les escoles

Àlex Sendrós, hidrogeòleg ICL Iberia, explica a l'escola FEDAC l'evolució de la indústria minera al Bages, l'origen i la qualitat de les sals i com es treballa la sostenibilitat.



Cursa Bell Race al Cogulló

Un any més el dipòsit salí del Cogulló ha estat l'escenari de la cursa extreme Bell Race. Fede Agujetas, Ignasi Vilajosana, Roberto Soto i Jordi Barbe, miners d'ICL, hi han participat.

REGIÓ 7-11-2019

ECONOMIA

ICL va vendre 1,3 milions de tones de sal i gairebé 1 milió de potassa l'any passat

► L'empresa destaca la millora de la seguretat en la Memòria de Sostenibilitat

REDACCIÓ MANRESA

ICL Iberia va fer pública ahir la cinquena edició de la Memòria de Sostenibilitat. Es tracta d'un exhaustiu document que recull els indicadors de l'empresa relatius a l'Exercici del 2018.

Amb aquesta publicació, ICL manté el seu «compromís de transparència i responsabilitat social», segons va afirmar l'empresa en una nota de premsa.

Entre les dades, destaca el rècord de producció i venda de mineral: s'ha venut més sal que mai, 1.281.509 tones. Les xifres de la potassa també són bones, amb 944.389 tones venudes. La Memò-

ria també reflecteix la inversió de 64 milions d'euros que l'empresa va fer l'any passat i la generació d'un valor econòmic directe de 287 milions.

Carles Aleman, president d'ICL Iberia, va afirmar ahir que el 2018 va ser un any de millora en processos, producció i eficiència: «Hem millorat el procés de treball i, en conseqüència, la nostra eficiència tant a les mines com a les plantes. Aquesta millora es reflecteix, en part, en l'augment de la producció de potassa i sal i les seves vendes respecte a l'any anterior. Però el 2018 també és l'any en què s'ha inaugurat la planta de

purificació de sal a Sallent. Una instal·lació a través de la qual produïm sal purificada per al sector del desgel de carreteres i que, en el futur, servirà per a la restauració dels dipòsits de sal».

Un altre dels aspectes positius de les dades de la Memòria de Sostenibilitat del 2018 és la millora en la seguretat dels treballadors i treballadores d'ICL. I és que les xifres mostren una disminució tant de la freqüència com de la gravetat dels accidents. Segons ICL, la inversió en formació en seguretat es tradueix en una clara reducció de les ràtios d'accidentalitat.

FREQÜÈNCIA 1-12-2019

Un total de vuit empreses del Bages s'incorporen a la Comissió Territorial d'Eurecat Manresa



La Comissió Territorial vetllarà pel manteniment i pel creixement de les principals línies tecnològiques a Manresa

Vuit empreses del Bages, Ausa Ceràmica, Argent Science & Technology, Conderbia d'Assaigueres, Santasusana, Fundació Canals, ICL Iberpotassa, Integra Capital SCE, L. Oliva Torres i Mutual Intercomercial, s'han incorporat a la Comissió Territorial CTM-Catalunya Central d'Eurecat Manresa, que inclou totes les instal·lacions i organismes representats en l'Àrea, incloent-hi de la Comissió, es tracta d'un organisme "non-mercantil" com a via de col·laboració amb les empreses i agents del territori i per tal d'ordenar les seves necessitats i atendre les seves inquietuds. Eurecat Manresa "defensa les principals competències i l'expertesa en els àmbits de sostenibilitat, de materials metàl·lics i ceràmica

NACIOMANRESA.CAT 8-11-2019

ICL Iberia publica per cinquè any consecutiu la Memòria de Sostenibilitat

Entre els indicadors de l'any 2018, destaca l'augment de producció i venda tant de potassa com de sal



ELMERCANTIL.COM 24-7-2019

FGC augmentarà la freqüència de trens de potasas amb la llegada de la nova terminal de ICL

La empresa ferroviària operarà fins a quatre trens diaris los setze dies de la setmana per a ICL Iberia a finals de este exercici o principis de 2020



Foto de Gauri / ICL, Bèrnia

REGIÓ 6-7-2019

Entrevista Carles Aleman

Conseller delegat d'ICL Iberia Sòria i Sallent. Aleman (Barcelona, 1962), llicenciat en Química, farmàcia i empresarial, és, des de fa un any i mig, el màxim responsable de la mina bagenca, que acaba de finalitzar els abocaments al Cogolló de Sallent

«Estem treballant per convertir la mina en una empresa del segle XXI»

► El conseller delegat de la mina assegura que «el compromís amb el territori és part de la nostra feina» i defensa el compromís medambiental de l'empresa

Carles Aleman



Amb el final dels abocaments al Cogolló, la mineria comença a parar un dret amb el territori? I No ho veig clar. El que fem és anar a una mina diferent. Estem fent un pas del segle XXI abans que arribi el 2020, com la potassa, i altres dels 70, com el Cogolló. Suposo que quan se'n parli a marca el Cogolló, es podrà considerar un avenc tècnic, però ara i llavors que ens fa falta d'equilibri entre el nou i l'antic, per exemple, l'ambigüitat de la mineria.

«Mineria i sostenibilitat» ja han de ser conceptes indissociables? El Què és sostenible és un concepte que es relaciona amb la vida i no amb el treball, però sí, amb els recursos de la natura, no de la mineria. Com passa en altres sectors, hem d'innovar tant en l'ús de la matèria com en la manera de produir-la i en la manera de vendre-la. El treballador ha de ser un actor clau en tot aquest procés. I en aquest sentit, cap empresa d'una mica no té res a veure amb com es treballava a la vintena. Tot evoluciona cap a millor. Si volem tenir una empresa que sigui bona de ser sostenible, hem d'evolucionar i innovar, amb totes les eines que tenim a l'abast i amb eficiència energètica.

La mineria deixa de ser un negoci mínim en sostenibilitat, és la millor de l'últim segle. Si creïem una mina del Llobregat teníem pensat fer un Cogolló, però hi ha altres fonts de matèria que són més sostenibles que altres. És una qüestió de planta, no de mineria. Com passa en altres sectors, hem d'innovar tant en l'ús de la matèria com en la manera de produir-la i en la manera de vendre-la. El treballador ha de ser un actor clau en tot aquest procés. I en aquest sentit, cap empresa d'una mica no té res a veure amb com es treballava a la vintena. Tot evoluciona cap a millor. Si volem tenir una empresa que sigui bona de ser sostenible, hem d'evolucionar i innovar, amb totes les eines que tenim a l'abast i amb eficiència energètica.

La reducció amb la CIU? Sí, la reducció amb la CIU és un dels punts de vista perquè és el més sostenible i més sostenible. És una qüestió de planta, no de mineria. Com passa en altres sectors, hem d'innovar tant en l'ús de la matèria com en la manera de produir-la i en la manera de vendre-la. El treballador ha de ser un actor clau en tot aquest procés. I en aquest sentit, cap empresa d'una mica no té res a veure amb com es treballava a la vintena. Tot evoluciona cap a millor. Si volem tenir una empresa que sigui bona de ser sostenible, hem d'evolucionar i innovar, amb totes les eines que tenim a l'abast i amb eficiència energètica.

Quina sostenibilitat no industrial preveuen per al riu en aquest període? El tema del FDR com el Parlament i els altres sempre ens han preocupat perquè la restauració per la Bojova, i hi estem d'acord. Fins que no comencem la restauració i la implantació de la sal del Cogolló, fins que no fem el pas al riu de la Bojova, no podem fer res. Ombra el de-hat. Si hi podem fer alguna cosa, ens donem una oportunitat de la planta de Sant Llorenç. M'han proposat de fer un muntatge d'obra, però de Manresa cap al Cogolló. Però això de fer passar la seguretat.

ONABAGES 12-9-2019

ICL Iberia i la Fundació Santa Clara s'uneixen en un projecte per ajudar a dones en risc d'exclusió social del Bages

REGIÓ7 21-9-2019

Química a l'abast L'UNIVERS, REPRESENTAT EN UNA TAULA



PER RESPECTS

FHMURCIA 1-7-2019

Nutri Liquid, los fertilizantes líquidos de ICL diseñados a medida de cada cultivo

ICL Specialty Fertilizers cuenta con una gama de abonos líquidos específicos para una fertirrigación precisa

En la feria internacional de abonos, una gran variedad de productos se presentaron en un espacio dedicado a la agricultura ecológica, ya que permiten una agricultura más sana, precisa y sostenible. Asimismo, se mejoró la calidad de los cultivos.

En ICL Specialty Fertilizers, contamos con la gama de fertilizantes líquidos Nutri Liquid, diseñados para uso fertirrigación y con un 100% de ingredientes ecológicos y sostenibles. Asimismo, se mejoró la calidad de los cultivos y se mejoró la sostenibilidad del cultivo, al que se le aplica un abono más sostenible y más ecológico.




REGIÓ7 30-8-2019

Fil per randa

El 'ferrovitis' de les mines de Súria

El programa *Pròxima* estació de TV3 ens va descobrir dimarts un dels ajudants de tracció de FGC que fa el trajecte entre Súria i el port per transportar potassa. Més que un *ferroviti*, es va definir ell mateix com un *ferrovitis*, perquè no tan sols li agraden els trens, sinó que, a més, treballa en una empresa.



LA VERDAD DE MURCIA 3-11-2019

NOVEDAD El nuevo producto está certificado para el uso en agricultura ecológica, y previene la lixiviación

ICL lanza Flecotec 4Smart, un fertilizante único y 100% ecológico

El nuevo producto está certificado para el uso en agricultura ecológica, y previene la lixiviación. Este producto es un fertilizante único y 100% ecológico.



REGIÓ7 24-9-2019

Tercera edició del premi d'UManresa per acostar la ciència als infants

REGIÓ7 6-11-2019

Beatriz Magdalena
Directora del servei de prevenció a ICL Group

«El que s'ha de canviar no és el sector, és la societat»

Beatriz Magdalena va assegurar que «tant és si ets home o dona, en qualsevol sector t'ho has de treballar».

«Es va guanyar el respecte a la feina quan va acceptar un projecte a Flamazones dues setmanes abans de casar-se».



REGIÓ7 2-7-2019

EL RUNAM, MENTRESTANT

El cessament dels abocaments salins al runam del Cogulló, a Sallent, és un esdeveniment de gran importància que tanca més de quatre dècades de creixement de la muntanya. Aquest cap de setmana, una visita al complex (no és només una pila de sal barrejada amb terra, com ho havia estat fins fa pocs anys, sinó una instal·lació complexa i tecnològica) ha permès a ICL presentar-lo com un lloc singular amb possibilitats de ser explotat com a espai per a l'oci o per al turisme. Certament, si la previsió és complexa i la muntanya de mineral no comença a ser rebaixada fins d'aquí a cinc o sis anys, queda al davant un llarg període en què caldria fer-hi alguna cosa, el qual s'afegeix a les llargues cinc dècades que es calcula que durarà el buidatge de la gran mola. El futur dependrà, en realitat, de factors desconeguts, com ara quines utilitats industrials tindrà la sal i a quin preu, però si la perspectiva és que tenim runam per dies, treure'n partit mentrestant seria gairebé obligat.

Alguns de nosaltres, però, va haver de decidir que volia estudiar, i va deixar-se per l'Enginyeria de Mines en contra de la voluntat del seu pare, que no volia que fos un graduat civíl ni el que va acabar estudiant. L'experiència en els estudis li va demostrar que per ser un enginyer no cal ser ni graduat ni ni molt menys, com diria l'autoritat al que molta gent es pensa, i des de l'aspecte del gènere, que el que s'ha de canviar no és el sector de l'enginyeria, sinó la societat.

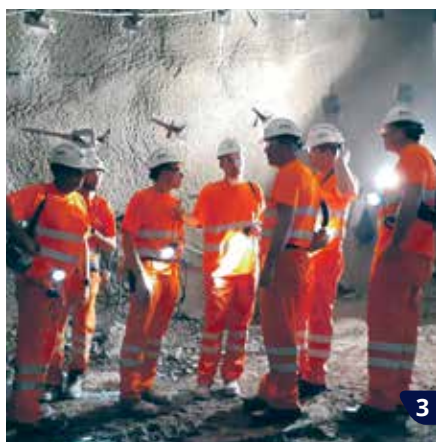
Magdalena va explicar també que en les seves ocasions entrevisques de feina no li han preguntat ni si té parella o fills, però una vegada sí que li van preguntar com faria les seves treballs en un projecte de construcció d'una

REGIÓ7 11-11-2019

Treballadors d'ICL Iberia participen en el Clean-Up Day i recullen 120 quilos de residus

En el marc de la campanya de la setmana del voluntariat i del medi ambient que l'empresa ICL Iberia porta a terme actualment, el 28 d'octubre passat van fer la jornada de Clean-Up Day a Sallent. Gairebé 50 tre-





(1) El Secretari General de la Vicepresidència i d'Economia i Hisenda, Albert Castellanos, va visitar al mes de juliol les instal·lacions d'ICL Iberia a Súria, durant l'estada va poder conèixer el funcionament de la planta de cristal·lització de sal.

(2) Al mateix mes vam rebre, també a Súria, un equip de producció del programa *Pròxima Estació*, que va ser emès a TV3 a l'estiu. Durant la visita, l'equip va gravar un dels episodis del programa, dedicat al tren de la potassa, que va incloure una entrevista amb la directora d'Operacions

d'ICL Iberia, Cristina Arespa.

(3) El passat mes de setembre, es va rebre el nou chairman del Grup ICL, Yoav Doppelt, que va visitar les instal·lacions de Súria, Sallent i del Port de Barcelona. La visita la va fer conjuntament amb el president de la divisió

de la potassa, Noam Goldstein.

(4) El programa *Connecti.cat* de la Xarxa de Televisions Locals va visitar l'exterior de la mina de Cabanasses a l'octubre per descobrir *el punt més profund de Catalunya*. Va incloure entrevistes amb Carles Fàbrega,

geòleg de l'empresa, Javi Fenoy, miner electromecànic, i Albino Esteban que va treballar-hi com a miner durant 21 anys i ara està jubilat.

(5) Al mateix lloc, vam rebre una visita molt especial del grup d'usuaris i usuàries d'Ampans.



Allò que ens uneix a tots!

L'últim informe elaborat pel centre *Corporate Excellence-Centre for Reputation Leadership* sobre tendències en reputació i gestió d'intangibles que identifica les tendències més rellevants que marquen l'agenda de les empreses per als propers anys, indica que el 92% de les empreses ja no basen el seu propòsit exclusivament en el negoci, sinó que inclouen valors socials, ètics i mediambientals. L'informe apunta que la lluita contra el canvi climàtic és un dels grans reptes de les empreses, moltes de les quals ja actuen a partir dels objectius de desenvolupament sostenible de Nacions Unides.

Aquestes noves tendències ens indiquen clarament que vivim en un nou món, on el canvi és la variable permanent acompanyada a més per un context d'incertesa, on la diversitat i les diferències, no només entre empreses sinó també dins de les pròpies empreses, es fa cada vegada més present.

Tots hem sentit parlar de les diferents generacions que conviuen avui a les nostres organitzacions, els baby boomers, que són els nascuts entre 1945 i 1965, els anomenats Generació X nascuts entre 1965 i 1980, la Generació Y i també anomenats *millennials* nascuts entre 1981 i 1993 i els últims a arribar al mercat de treball, la Generació Z que han nascut entre 1994 i 2010. En les organitzacions actuals, en un mateix equip de treball poden arribar a conèixer fins a quatre o cinc generacions.

Cadascuna té diferent forma d'interrelacionar-se, de comunicar-se, no només a nivell del llenguatge (oral o escrit) sinó en formes de moure's, maneres, l'ús d'espais individuals, la forma de vestir-se o fins i tot apropiat-se al company o companya de feina. A més, les diferències entre aquestes generacions són prou significatives pel que fa a expectatives i valors en el lloc de treball, posant de manifest que l'anomenada generació *millennial* té uns objectius molt diferents, sobretot, respecte a les generacions prèvies.

En aquests darrers anys s'està produint un efecte bastant cridaner en les organitzacions. A mesura que els *millennials* van integrant-se a les empreses, cada vegada més empleats, que aparentment pertanyen a altres generacions comencen a adoptar característiques pròpies dels *millennials* i viceversa, la qual cosa fa que aflori la paraula màgica: col·laboració.

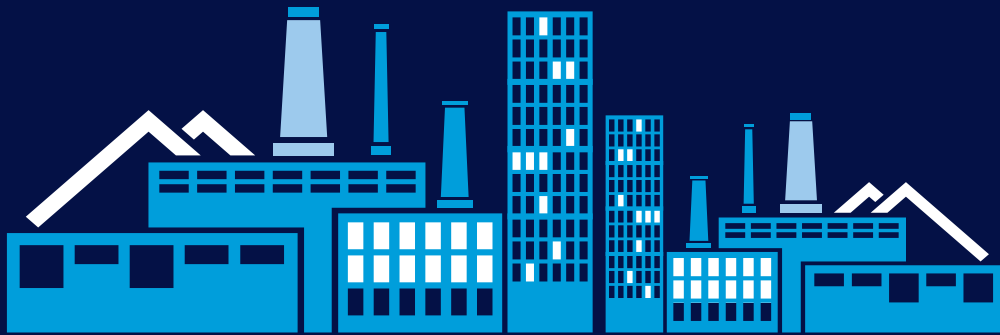
Les empreses d'avui en dia, independentment de la mida, sector o mercat a què es dirigeixen, estan comprovant que la millor eina per adaptar-se a aquest nou entorn d'incertesa i canvi és a través de la col·laboració. I això crec que és una molt bona notícia. Si tots som capaços de veure el que ens uneix, si tots som capaços d'orientar els esforços en la mateixa direcció, si som capaços de connectar les emocions positives, els resultats sempre seran positius.



I sens dubte aquesta també és la clau d'ICL. Si mirem les activitats d'ICL podem veure els grans esforços que s'estan fent en les línies comentades, convertint-se en una empresa eficient i sostenible, propera i implicada amb el territori. He tingut el plaer de col·laborar i aportar el meu gra de sorra en l'última campanya de prevenció de riscs laborals *Viatge al centre de la terra, Viatge als 7 cims*, una campanya nova i positiva, que ens convida a aconse-

guir uns objectius reptadors de no sinistralitat i que se centra que cada un de nosaltres expliquem el secret que ens porta a no accidentar-nos. Es una campanya de col·laboració, en què independentment de la nostra edat, lloc de treball o antiguitat, ens recorda que la prevenció comença en nosaltres mateixos i en els equips. Voldria felicitar totes i cadascuna de les persones que formen part d'ICL per seguir amb el compromís amb el medi ambient, el territori, la seguretat i sostenibilitat, elements que són els que veritablement ens uneixen a tots.

Salvador de Tudela Edo, economista i soci director de hêdron HR



Twitter: @ICLiberia
Youtube: ICL IBERIA
Linkedin: ICL Iberia
Instagram: icliberia
Blog: www.sostenibilitatimineria.wordpress.com

www.icliberia.com

