

# ICL Iberia Magazine

JULIOL 2020, Número 25



## Estrenem la nova normalitat



### Javier Targhetta, president de PRIMIGEA

“La indústria està capacitada per superar la crisi econòmica post Covid-19”

### La nova terminal portuària inicia les proves operatives

El nou *Tramer* té capacitat per operar quatre milions de tones anuals de sal i potassa i ha suposat una inversió de 77 milions d'euros



# ICL Iberia Magazine

JULIOL 2020, Número 25

Una publicació:  
ICL Iberia

Coordinació i redacció:  
Rosa Vilajosana i Beny Leifer

Maquetació i correcció:  
CatPress

Col·laboradors:  
Beatriz Álvarez, Cristina Arespa,  
Sílvia Codina, Nati Cobano,  
Mario Garcia, Xavier Gimeno,  
Lluís Fàbrega, Esther Fabregat,  
Xavi Gimeno, Beatriz Magdalena,  
Zein Mora, Ivan Nogales, Mireia  
Pérez, Pau Pujadas, Francesc  
Reguant, David Robles i Lluís  
Rodríguez.

Fotografia:  
Fons documental ICL Iberia

Imprimeix:  
Ampans

Dipòsit legal:  
B-55435-2008

Periodicitat quadrimestral

## Contingut

### ACTUALITAT

- 4 La nova terminal portuària comença la fase de proves operatives**
- 5 La mina de Cabanasses estrena nous vestidors i un aparcament amb capacitat per a 94 places**

### ENTREVISTA

- 6 Javier Targhetta, president de PRIMIGEA**

### GRUP ICL

- 8 AgroPro, nova plataforma d'assessorament en nutrició de cultius**

### MEDI AMBIENT I SOSTENIBILITAT

- 9 ICL Iberia aposta pel consum d'energia verda**

### A FONTS

- 10 ICL Iberia torna a la plena activitat mantenint les mesures de prevenció per la Covid-19**

### QUALITAT/INNOVACIÓ

- 12 Programa d'innovació BIG a ICL que recull idees dels treballadors**

### PREVENCIÓ

- 14 Noves mesures de seguretat per als transportistes de camions**

### SOM PRESENTS

- 15 Minitransèquia, premis 'La Ciència i els Infants', activitat de voluntariat a Ampans, Aula Taronja i Cimera Catalana d'Acció Climàtica**

### QUÈ DIUEN DE NOSALTRES

- 16 Recull premsa**

### ENS VISITEN

- 18 Responsables Cercle d'Economia de Barcelona, Subdelegació Govern central a Barcelona, alumnat Escola Diocesana de Navàs i revista 'El Salí'**

### FIRMA CONVIDADA

- 19 Nani Sala: 'A problemes mundials, solucions globals i economia local'**

## Cap a la recuperació



En primer lloc, lamentem els accidents mortals que hi ha hagut a la mina de Vilafruns aquest mes de juny. Traslladem el nostre més sincer condol a les famílies, així com a amics i companys de la mina i de Montajes Rus. Estem commocionats pels tràgics fets. En el moment de tancar l'edició d'aquest número de l'ICL Magazine, s'estan realitzant investigacions per conèixer-ne les causes. A ICL continuarem posant la seguretat en un primer pla i seguirem fent tot el necessari per minimitzar el risc d'accidents a les nostres instal·lacions.

Només era gener (tot i que sembla que hagi passat molt més) quan ens vam entusiasmar en presentar el nostre projecte industrial per al 2020 en un esdeveniment especial al Port de Barcelona. Per a nosaltres, va ser una oportunitat per mostrar alguns dels projectes actuals i futurs, que ens conduiran a una indústria minera més innovadora i sostenible. Vam proclamar el 2020 com *l'any del canvi*.

I, malauradament, van arribar els canvis que ningú esperava. La pandèmia COVID-19 ha tingut un fort impacte en la nostra vida diària, com a individus i com a empresa. I continuarà tenint un impacte de diferent magnitud i formes que encara no coneixem. Com en moltes empreses, la pandèmia ens ha posat en una situació molt difícil, ja que hem hagut d'alentir, i fins i tot tancar, bona part de la nostra activitat per tal de garantir la seguretat de totes les treballadores i treballadors. Vam poder tornar a la plena producció a principis de juny. Dit això, la resiliència i compromís de l'equip humà d'ICL Iberia ha permès mantenir l'oferta dels nostres productes essencials durant tota la crisi: des de fertilitzants per al sector agrícola, fins a sal d'alta qualitat usada en la producció de desinfectants.

I ara, què? Si bé l'impacte negatiu de la pandèmia ens afecta i ens afectarà econòmicament durant un temps, hem de ser capaços de convertir aquests nous reptes en oportunitats per poder recuperar-nos ràpidament i sortir més forts d'aquesta crisi que encara es veu més agreujada per preus de mínims històrics de la potassa. Com a empresa, hem de ser capaços d'adaptar-nos ràpidament als canvis, de pensar, mirar endavant, innovar i incorporar la indústria 4.0. La nostra capacitat de ser competitiu és fonamental per al nostre futur, especialment en un mercat tan volàtil com és el de la potassa. Hem estat treballant intensament en aquesta direcció i hem de continuar fent-ho. Tal com ens ha demostrat aquesta crisi, tenim els actius més importants per aconseguir-ho: un formidable equip humà. VOSALTRES.

La pandèmia ha posat de manifest amb més nitidesa que mai, que vivim en un món interconnectat, i que tots tenim una responsabilitat ineludible en la seva sostenibilitat. Com a part de la indústria minera, el nostre compromís amb la sostenibilitat es reflecteix en diversos projectes, iniciatives i acords duts a terme en els darrers anys, i d'altres que en el futur pròxim finalitzarem. Ara, més que mai, podem reiterar aquest compromís, que s'ha tornat encara més crític en el món post-COVID.

Estem convençuts que, malgrat aquests moments difícils, tenim per davant un futur esperançador. El camí és clar: seguir treballant en equip per continuar construint una indústria minera segura, innovadora, eficient i sostenible.

Perquè **JUNTS SOM MÉS FORTS**.



**Comitè direcció ICL Iberia**

# La nova terminal portuària comença la fase de proves operatives



ICL Iberia ha recepcionat l'obra de la nova terminal portuària de mans de l'empresa constructora. Des del mes de juny, el *new Tramer* ja és responsabilitat íntegra de la companyia, al Moll Álvarez de la Campa, del Port de Barcelona. Així mateix, s'han iniciat les proves operatives de la nova terminal que s'afegeixen a les de rendiment fins que la terminal estigui en funcionament al 100%. El nou *Tramer* donarà suport a l'estratègia d'ICL d'augmentar les vendes de potassa i sal d'una manera molt més eficient, sostenible i segura.

## Més velocitat

El nou *Tramer* té capacitat de descarregar trens i camions de sal i potassa procedents dels centres de producció d'ICL Iberia a una velocitat superior a la que permetia l'antiga terminal. Té

espai d'emmagatzematge de 100.000 tones de sal i 120.000 tones de potassa. Inclou un moll de 460 metres de longitud, dos ponts de càrrega (*shiploaders*) de 52 metres d'alçada, dos magatzems de 22.000 metres quadrats, una terminal ferroviària en ample mètric amb quatre vies de 450 metres de longitud i una estació de descàrrega de camions. Té capacitat per operar quatre milions de tones anuals de sal i potassa (quatre vegades més que l'antiga terminal). La inversió ha estat de 77 milions d'euros.

## 25.000 tones diàries

La capacitat de càrrega de vaixells ara permetrà una taxa de càrrega diària de 25.000 tones i la possibilitat de carregar dos vaixells de forma simultània, un de 70.000 tones (Panamax) i un altre de fins a 30.000 tones.

## Aposta per la sostenibilitat

La nova terminal compta amb un augment del transport ferroviari de potassa i sal al port de Barcelona, fins a 24 vagons per comboi, permetent el transport de 900 tones per viatge. El passat mes de maig ja es van realitzar les primeres proves operatives reals de transport ferroviari entre Súria i la nova terminal. L'aposta pel tren aconsegueix una reducció de les emissions de CO<sub>2</sub> del 80% respecte al mode terrestre amb un clar impuls per a la sostenibilitat. //



# Apostem pel nou centre de visitants del Geoparc a Sallent

ICL Iberia col·laborarà amb el nou centre de visitants del Geoparc, situat a l'espai CAT Sallent i que ha cedit l'Ajuntament al Consell Comarcal del Bages i al Geoparc de la Catalunya Central. La col·laboració es concretarà en adequació de l'espai i es posaran a disposició del nou centre continguts

addicionals dins del recinte per millorar l'experiència i la visita, així com un millor accés al Poblat Ibèric o a la muntanya del Cogulló. El nou espai obert al públic ha de servir per impulsar Sallent com a destí turístic i posar en valor les instal·lacions històriques i mineres adjacents a l'equipament. //



# Vestidors i aparcament nous a Cabanasses

La mina de Cabanasses ja ha estrenat els nous vestuaris i zona de nous aparcaments per als treballadors, previstos amb l'augment progressiu de plantilla provinent del centre miner de Vilafruns (Balsareny). Les obres van començar l'octubre passat i han suposat la implementació de dotze mòduls prefabricats de dos pisos d'alçada i amb una capacitat per a 140 vestuaris amb taquilla, dutxa i sanitari. Al mateix temps s'han construït 94 noves places d'aparcament i un vial d'accés de 160 metres amb dos carrils de circulació i una vorera. Els nous vestidors es troben situats a la part posterior del Pou



III de la mina de Cabanasses i estaran operatius completament de forma

progressiva les properes setmanes. La construcció és temporal. //

## Nova revista digital 'The Green Times'



ICL Specialty Fertilizers acaba de llançar la nova revista digital *The Green Times*, dedicada a el sector dels vivers. Aquesta revista internacional ofereix una visió de futur d'un sector en ple auge. El futur dels vivers és el tema central d'aquest primer número. Amb articles i vídeos breus i precisos, la revista analitza els desenvolupaments i tendències més importants en el sector i deixa que els experts opinin. Com preparar el viver per al futur? Quines mesures prenen altres productors per ser més sostenibles?

Què passa amb els nous desenvolupaments en mitjans de cultiu? *The Green Times* tracta tots els aspectes per a una producció reeixida: investigació, substrats, nutrició de precisió, desafiaments en el mercat laboral, etc. ICL Specialty Fertilizers és experta en els fertilitzants i treballa perquè la nutrició de les plantes sigui el més eficient i sostenible ara i en el futur. La revista és una font de coneixement i inspiració per als productors i posa l'accent en l'horitzó: el futur del sector. //



## Nou fertilitzant d'ICL

Nova Complex Optima és una nova gamma de productes en agricultura, pensada i recomanada per a zones vulnerables a la contaminació per nitrats. Amb la nova gamma de fertilitzants per a fertirrigació Nova Complex Optima, ICL ofereix una línia d'abonaments amb inhibidor de la nitrificació (DMPP) que garanteix una reducció considerable del risc de lixiviació de nitrats, fonamental en la prevenció de la contaminació d'aqüífers. //

JAVIER TARGHETTA, PRESIDENT DE PRIMIGEA (CONFEDERACIÓ ESPANYOLA DE LES INDÚSTRIES DE LES MATÈRIES PRIMERES MINERALS)

# “La indústria està capacitada per superar la crisi econòmica post Covid-19”

## Quin ha estat l'impacte del Covid-19 sobre la indústria?

En el seu conjunt, la indústria ha mostrat una caiguda de la producció de més del 10% al març i més del 33% a l'abril respecte als mateixos mesos de l'any passat, però alguns sectors com els relacionats amb la construcció, com el ciment i el formigó o els de la cadena de subministrament de la indústria de l'automoció, han tingut caigudes de més del 60%. Tot i això, la indústria química bàsica, per exemple, va decaure un 14% a l'abril i la farmacèutica no s'ha vist afectada pràcticament. L'impacte ha estat molt desigual, depenent del sector en qüestió i depenent també de la capacitat exportadora de cada empresa, en concret a mercats llunyans com el Japó, Corea i Xina, que ja començaven la seva recuperació mentre es desencadenava la crisi sanitària a Espanya. En general, són descensos mai vistos de forma tan pronunciada i de forma tan brusca en les últimes dècades.

## La indústria espanyola està capacitada per superar aquesta crisi econòmica?

El pla de reconstrucció econòmic de la Unió Europea, denominat *La UE de la Nova Generació* crec que serà

determinant per a la superació de la crisi per part de la indústria perquè el pla fa esment explícit d'ella. En aquest context i en el d'un control raonable de la pandèmia a nivell global, jo diria que, en general, la gran indústria, pel que fa a la crisi econòmica, sí perquè és competitiva, perquè té una bona capacitat exportadora i ha demostrat així mateix una gran capacitat de reorganització de la feina. El diàleg i la col·laboració públic-privada seran determinants per al grau de superació d'aquesta brutal crisi.

## Com preveu que serà l'escenari post Covid-19 a nivell industrial?

Tot i l'impacte tan traumàtic que aquesta crisi està tenint, la indústria post Covid-19 no serà radicalment diferent a l'anterior, però sí que veurem un avanç més ràpid en el grau de digitalització de la indústria i, sens dubte, una utilització molt més gran de les formes virtuals de comunicar-se de les persones. També crec que, no només a nivell industrial, sinó la societat en general, continuarà evolucionant de forma més accelerada cap a la cura per la persona, a una societat, en definitiva, més solidària i preocupada per l'individu i el seu entorn.

## Durant la pandèmia i l'estat d'alarma sanitària s'ha vist la importància de la indústria essencial, quin paper juguen la mineria i les indústries extractives?

Les matèries primeres i la seva transformació són imprescindibles en diverses cadenes de subministrament d'altres indústries que, al seu torn, són essencials sempre, però d'una manera més destacada en una crisi sanitària com l'actual. A més, aquests sectors han provat un alt grau de resistència i manteniment de la seva activitat productiva i comercial, promovent, així, la reducció de l'impacte socioeconòmic de la pandèmia.

## La confederació que presideix, PRIMIGEA, va ser creada l'octubre del 2019. Amb quins reptes i objectius va néixer?

La Confederació Espanyola de les Indústries de les Matèries Primeres Minerals, PRIMIGEA, compta a la junta directiva amb el president d'ICL Iberia, Carles Aleman. Té entre les seves missions fonamentals la representació de tots els subsectors de la indústria extractiva no energètica. Està formada per 3.755 empreses, 2.711 explotacions mineres, 1.925 fàbriques i dona feina a 320.000 persones entre llocs



## Àmplia experiència executiva

Nascut a Madrid l'any 1948 és president de PRIMIGEA, la Confederació Espanyola de les Indústries de les Matèries Primeres Minerals, fundada l'octubre de 2019. També és conseller delegat de l'empresa Atlantic Copper i vicepresident de Freeport-McMoRan Cooper & Gold. És enginyer de mines per la Universitat Politècnica de Madrid i diplomat en Alta Direcció de l'Empresa per l'IESE. Format també a Anglaterra i Alemanya compta amb una llarga trajectòria de gestió empresarial en l'àmbit industrial.

## “TOT I L'IMPACTE DE LA CRISI, LA INDÚSTRIA POST COVID-19 NO SERÀ RADICALMENT DIFERENT A L'ANTERIOR”

de treball directes, indirectes i induïts, incloent el transport de productes. El valor afegit de l'extracció de les matèries primeres aquí representades i la seva primera transformació, és a prop de 26.610 milions d'euros. Contribueix a les exportacions espanyoles amb 11.820 milions d'euros i pel que fa a la balança comercial compta amb un saldo net de prop de 1.300 milions d'euros.

### Ens podria fer una valoració dels vuit primers mesos de funcionament?

Des de la seva creació, a més d'estructurar la Confederació, ens hem dedicat precisament a establir la seva missió que és la d'unir esforços entre les diferents activitats mineres i les indústries de primera transformació per, d'una banda, facilitar l'accés a les matèries primeres que la societat demanda, així com donar a conèixer

l'alt grau de sostenibilitat que les indústries de les matèries primeres han aconseguit a Espanya.

### Indústria i sostenibilitat són dues paraules que no sempre van de bracet. Com valora els esforços que ICL Iberia fa per acostar la indústria minera a la sostenibilitat?

ICL Iberia és una empresa admirable en tots els sentits i un exemple a seguir en l'àmbit dels recursos naturals. Pel que fa a la sostenibilitat, és així mateix admirable el pla Phoenix que, en definitiva, és una gran manifestació d'assignació de prioritat a la sostenibilitat. A convertir-la en prioritat estratègica. És fonamental que la societat conegui aquesta realitat, la realitat d'empreses com ICL Iberia, que no conceben el desenvolupament econòmic sense el desenvolupament social o la cura extrema pel medi ambient.

### En un entorn on alguns minerals són considerats estratègics, com veu el futur de la mineria a Espanya?

Sense que ens puguem comparar als països típicament miners del món, crec que Espanya juga en una lliga molt digna de la mineria, tant en

## “ICL ÉS UNA EMPRESA ADMIRABLE EN TOTS ELS SENTITS I UN EXEMPLE A SEGUIR EN L'ÀMBIT DELS RECURSOS NATURALS”

qualitat com en quantitat. Empreses com ICL Iberia i altres en l'àrea, per exemple, de la mineria metàl·lica, amb quotes d'exportació tan elevades, estan demostrant que són competitives al mateix temps que impecablement sostenibles.

### La innovació i les matèries primeres. Quina relació han de tenir?

La innovació, entesa com l'aplicació del talent i del coneixement per millorar alguna cosa existent, cal que se sustenti sobre activitats de certa complexitat, des del component energètic fins al coneixement dels mercats exteriors, passant per la resistència de materials, la química, la termodinàmica, etc. És aquí on la innovació ha de donar el millor de si mateixa. Per cert, ja que em pregunta per la innovació, rebento si no dic, un cop més, que Espanya ha de fer un enorme esforç en el camp de la innovació.

# AgroPro, nova plataforma d'assessorament en nutrició de cultius



ICL ha llançat aquest passat mes de maig un nou fòrum d'assessorament internacional sobre nutrició de cultius. Sota el nom Agropro.com, aquesta plataforma ha estat creada per donar resposta als reptes comunicatius de l'agronomia causats per la pandèmia de la COVID-19. La comunitat digital AgroPro facilita la comunicació entre agricultors i assessors i donar respostes i suport des de l'equip internacional d'agrònoms d'ICL. Està disponible

permanentment per interactuar amb la seva comunitat.

## Xarxa interactiva

Agropro.com és una xarxa interactiva completa, fàcil d'utilitzar i gratuïta. Amb informació actualitzada, dona resposta a consultes, proposa solucions en matèria de fertilitzants per optimitzar la gestió nutritiva de cultius del camp, horts, plantacions, plantes ornamentals i gespa.



## Presenta a l'Índex d'Igualtat de Gènere de Bloomberg

ICL Group és una de les 325 empreses incloses a l'Índex d'Igualtat de Gènere (GEI) del 2020 que Bloomberg publica des de 2018. El GEI distingeix les empreses compromeses amb la igualtat i la transparència de les dones informant sobre polítiques i pràctiques de gènere. ICL és l'única companyia israeliana inclosa en l'índex 2020, així com l'única entre els seus principals competidors mundials en el sector de fertilitzants. ICL també va ser present en el GEI 2019. L'índex 2020 inclou empreses que engloben 50 indústries diferents de 42 països. Aquest rastreja el compliment de les empreses a través del desenvolupament de polítiques, representació i transparència. L'índex de referència mesura la igualtat de gènere en diversos pilars: lideratge femení i cartera de talents, igualtat salarial i paritat de gènere, cultura inclusiva, polítiques d'assetjament sexual i marca pro dona.

## ICL signa el contracte per subministrar potassa a la Xina i l'Índia aquest 2020

ICL Group ha renovat els contractes de venda de potassa amb els seus clients a la Xina i l'Índia per aquest any. D'acord amb els contractes xinesos, ICL subministrarà un total de 910.000 tones mètriques de potassa als seus clients locals, amb opcions mútues per a 490.000 tones

mètriques addicionals fins a finals d'any. Els preus de venda estipulats per aquestes operacions són de 70 dòlars per tona per sota dels contractes anteriors.

El contracte signat amb l'empresa Índia Potash Limited estipula el subministrament de 410.000 tones

mètriques de potassa amb opcions mútues per a 30.000 tones mètriques addicionals, fins a desembre de 2020. El preu de venda estipulat en el contracte és de 50 dòlars per tona per sota del contracte anterior i està en línia amb els preus del contracte a l'Índia.



# ICL Iberia aposta pel consum d'energia verda



## Campanya de reducció de plàstics

ICL Iberia consumeix des de principi de 2020 el 100% d'energia elèctrica provinent de fonts renovables i sostenibles, com ara l'energia eòlica, solar o geotèrmica, entre altres. La mesura s'emmarca en el ferm compromís de l'empresa cap a la mineria sostenible i el medi ambient. Per fer-ho possible, ICL Iberia ha desenvolupat un nou enfocament operatiu que permet reduir la petjada de carboni afavorint l'eficiència energètica. Segons explica el director de Medi Ambient d'ICL Iberia, Lluís Fàbrega, **"consolidem la nostra aposta per la sostenibilitat amb la contractació de fonts energètiques**

**renovables per al subministrament elèctric dels centres de treball. Aquesta mesura s'uneix a altres iniciatives portades a terme els últims anys que ens han ajudat a reduir l'impacte ambiental".**

### Menys emissions

La nova mesura neutralitza les emissions de CO2 relacionades amb tots els consums elèctrics als centres de Súria i Sallent, fet que redueix significativament la nostra petjada de carboni global d'un 45%, al mateix temps que reforça el compromís de la companyia en la lluita contra el canvi climàtic. //

El projecte de reducció de plàstics s'ha iniciat els darrers mesos amb diverses accions. Una d'aquestes té per objectiu aconseguir que es consumeixi aigua de les fonts instal·lades a les dependències d'ICL Iberia i evitar les ampolles de plàstic d'un sol ús. Així, en una primera fase s'han posat en funcionament onze fonts d'aigua de qualitat i també s'ha repartit als treballadors, treballadores i contractistes d'ICL Iberia més de 1.000 ampolles reutilitzables. El principal objectiu del departament de Medi Ambient és poder aconseguir disminuir el 80% el consum d'aigua embotellada. //

## Objectiu: estalvi del 20% de l'aigua de xarxa a ICL Iberia

El departament de Medi Ambient ha promogut tot un seguit d'actuacions a les dependències d'ICL Iberia que tenen com a objectiu aconseguir un consum menor d'aigua de xarxa. Les primeres actuacions s'han fet als lavabos de les oficines centrals, a Súria, amb un canvi en el mecanisme de difusió d'aigua de totes les aixetes.

Al mateix temps, s'ha aplicat un mecanisme de doble descàrrega a les cisternes dels vàters. Els canvis permetran estalviar fins a un 20% el consum d'aigua de xarxa i es farà extensiu a totes les dependències d'ICL Iberia. Les mesures s'emmarquen en els compromisos adquirits en l'àmbit de l'acció climàtica. //



# ICL Iberia torna a la plena activitat mantenint les mesures de prevenció per la Covid-19



El 14 de març el Govern va decretar l'estat d'alarma sanitària per la Covid-19. Una situació de pandèmia inimaginable i mai viscuda per a ningú, que durant setmanes ha gairebé paralytitzat el món i ha obligat ICL Iberia a prendre unes mesures de prevenció extraordinàries en el dia a dia personal i professional.

## Resposta ràpida

La perillositat i ràpida expansió del virus ha afectat l'activitat d'ICL Iberia que ha pres decisions dràstiques i urgents per vetllar per a la seguretat

de tota la plantilla. De seguida es va prioritzar la creació d'un comitè de crisi sanitària, es van extreure els controls de seguretat entre la plantilla per reduir el risc de contagi, es va facilitar el teletreball en aquelles posicions que ho permetien, es va reduir la producció de la mina al 50% i d'acord amb els comitès i sindicats es va acordar un Expedient de Regulació Temporal d'Ocupació (ERTO) per força major als centres de treball de Súria i Sallent amb els corresponents serveis mínims per poder fer el necessari manteniment de la mina.

## Recuperació progressiva

El retorn a l'activitat s'ha portat a terme de forma progressiva, en paral·lel, amb les mesures de desconfinament preses pel govern i garantint en tot moment la salut i la seguretat dels treballadors i treballadores vers la Covid-19. L'activitat es va reprendre a la meitat de la producció el 14 d'abril i el 18 de maig les mines de Cabanasses i Vilafruns ja va començar a funcionar al 70%. I la primera setmana de juny les dues mines van recuperar la producció al 100%. ///

## Mesures preventives a la plantilla

- Comitè de crisi diari.
- Comunicació continuada a la plantilla de les mesures preventives.
- Formació a les brigades de salvament mitjançant personal sanitari en cas de possible contagi.
- Nou material de protecció individual, mascarretes i gel hidroalcohòlic.
- Controls de temperatura abans jornada laboral i senyalització



- distàncies de seguretat interpersonals.
- Prohibició de reunions de més de 8 persones en un mateix espai.
- Establiment de torns d'horaris d'entrada.

## Reducció de la producció de potassa

Des de l'inici ICL Iberia ha fet un esforç per mantenir la producció de potassa en ser un fertilitzant essencial en la cadena d'alimentació. Es van garantir les mesures dictades pel govern i les altres posades en pràctica pel comitè de crisi. Quan no s'han pogut complir, i d'acord amb comitès i sindicats, s'ha reduït la producció



de les mines en un 50%. Durant els 15 dies de confinament total, només es va fer manteniment. De manera progressiva ha augmentat la producció fins al 100%.



## Manteniment de potassa a escala nacional

L'activació de l'estat d'alarma sanitària va coincidir amb la campanya de fertilització a l'Estat. Això podia haver estat un fort contratemps, ja que a causa de l'ERTO s'havia aturat la producció de les mines de Sùria i Sallent. Des del departament comercial es va importar la potassa a través dels vaixells procedents d'Asdod



(Israel) a la terminal portuària de Barcelona. Durant el mes d'abril es van transportar 22.500 tones de potassa a la Península Ibèrica i 6.500 tones a França.

## Continua la planta de cristal·lització

L'activitat que es realitza a la planta de cristal·lització de Sùria pertany a la indústria química i és essencial. És la principal productora i administradora de sal d'alta puresa (sal vacuum) de la Península Ibèrica. El material s'utilitza a la indústria química (electròlisi) per obtenir clor, material clau per fabricar desinfectants,



claus per a la prevenció i contenció de la Covid-19. La planta ha continuat l'activitat amb normalitat i cada dia han sortit una cinquantena de camions de sal.

# Programa d'innovació BIG

ICL ha iniciat l'any de la Innovació amb la posada en marxa del Programa d'Acceleració d'Innovació Empresarial pel Creixement BIG (*Business Innovation for Growth*). L'objectiu és fomentar la generació i implantació d'idees innovadores en totes les àrees de les diferents divisions i centres del grup. Poden ser de nous productes i solucions, nous models comercials, l'optimització de les operacions, unes millores associades a la seguretat i la

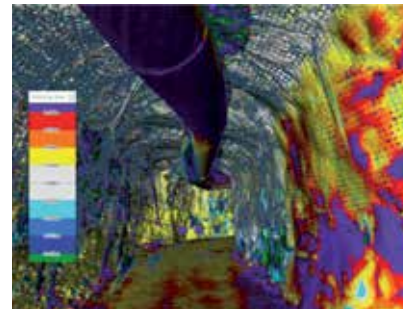
salut mediambiental o el foment d'una millor experiència dels empleats.

## Plataforma d'idees

Per afavorir l'intercanvi d'idees innovadores s'ha creat i posat en marxa una plataforma d'ICL *PitchInnovation* on estan disponibles totes les idees i iniciatives. Per incentivar l'aportació i compartiment d'idees, són valorades per un comitè i a finals d'any es premien les millors. Es per això que

animem tots els treballadors a aportar idees de millora a la plataforma o bé a través dels seus responsables. BIG evidencia el compromís estratègic d'ICL per potenciar les idees i tecnologies innovadores que permetran crear un valor significatiu afegit a l'empresa, als seus treballadors i a la comunitat. A nivell de grup, s'han aportat unes 150 propostes de les quals setze es corresponen a ICL Iberia i en destaquen **les tres següents:**

**1 Modelat mitjançant elements finits** per entendre millor el comportament de la mecànica de roques: Utilització d'escàner làser 3D i programes d'elements finits per entendre millor els comportaments i les deformacions de les galeries en funció de les seccions i de les capes en les quals s'executen.



**2 Dispositius digitals d'anàlisi** contínua de l'estat dels equips i aplicació d'intel·ligència artificial per a la detecció ràpida d'avaries: instal·lació de dispositius digitals per al control online dels motors, reductors... d'equips crítics que capturen la informació mecànica i l'analitzen en el *cloud* per a la detecció ràpida de desajustos en el funcionament evitant potencials avaries.



**3 Analitzador de SO4:** Instal·lació d'un dispositiu d'anàlisi on-line del nivell de SO4 de la salmorra que entra al cristal·litzador per tal d'optimitzar la dosificació del reactiu químic CaCl2 que té un cost força elevat.



A conseqüència de la pandèmia i aprofitant el programa BIG com a plataforma, es va posar en marxa el *COVID-19 ICL Challenge* amb l'objectiu d'aportar idees per evitar contagis i també idees lligades a possibles nous productes comercials.

A **Iberpotash, S.A. (ICL Iberia Sùria & Sallent)** ens dediquem a l'extracció, tractament i comercialització de sals potàssiques i sòdiques. Disposem d'instal·lacions en els municipis de Sùria, Sallent i Balsareny, situats dins de la comarca del Bages. Formem part del grup multinacional ICL, un dels líders mundials en la producció de fertilitzants.

A partir de la visió del grup ICL, a **IBERPOTASH** treballarem per mantenir l'excel·lència empresarial i el lideratge mundial i estem compromesos amb els següents principis:

1. Compliment de la **LEGISLACIÓ** vigent, els reglaments aplicables, els requisits de les parts interessades, les necessitats i expectatives dels clients i altres que l'organització subscriu.

2. Implementar i mantenir una **GESTIÓ** basada en els estàndards ISO 9001, ISO 14001, ISO 45001, UNE 22480 i FSSC 22000.

3. Mantenir els sistemes de gestió a través de controls, en base al seguiment i anàlisi continu, essent revisats i actualitzats periòdicament per part de l'alta direcció i les auditories, promovent amb tot això la **MILLORA CONTÍNUA**.

4. Establir i mantenir **OBJECTIUS** mesurables i coherents amb aquesta política.

5. Assignació dels **RECURSOS NECESSARIS** per al desenvolupament de tots els processos de seguretat i salut, medi ambient, minería sostenible, qualitat i d'innocuïtat alimentària.

6. Transparència i veracitat de la informació. Desenvolupar un pla de **COMUNICACIÓ**, tant intern com extern, per donar a conèixer la política, els objectius, els resultats, les activitats i els projectes de la companyia a les parts interessades per aconseguir la implicació en el projecte i millorar els efectes de l'activitat a l'entorn social.

7. **ELIMINAR ELS PERILLS I REDUIR ELS RISCOS** en el lloc de treball, fomentant les condicions de treball segures i saludables, prevenint lesions i el deteriorament de la salut, amb l'objectiu de no tenir accidents ni malalties professionals.

8. **PROTEGIR EL MEDI AMBIENT** a través d'iniciatives i millores que permetin la prevenció de la contaminació, pal·liar els efectes de l'activitat en l'entorn, la protecció de la biodiversitat i els ecosistemes, circumstàncies identificades en l'avaluació de riscos i impactes ambientals i socials.

9. Fomentar la **IMPLICACIÓ I PARTICIPACIÓ DELS TREBALLADORS** amb la formació, informació i consulta en el marc de les qüestions que afecten la seguretat i salut en el treball, el medi ambient i les operacions.

10. Mantenir un alt nivell de **FORMACIÓ** per millorar les habilitats i coneixements dels treballadors, des de les qüestions pròpies del lloc de treball, de seguretat i salut, ambientals i econòmiques fins a les qüestions socials i així aconseguir la implicació d'aquests amb la gestió sostenible, segura i de qualitat de la organització.

11. Garantir una estricta **HIGIENE ALIMENTÀRIA** en totes les zones afectades pels Productes Alimentaris.

12. Oferir al mercat un producte de **QUALITAT** que compleixi amb els requisits i especificacions normatives, assegurant la satisfacció de les necessitats del client.

Per aconseguir doncs la implicació de treballadors, proveïdors, clients i entorn social, la Direcció d'Iberpotash es compromet a impulsar, actualitzar, difondre i assegurar el compliment establert en aquesta Política a tots els nivells de l'organització.

Sùria, maig del 2020

**Carles Aleman**  
Conseller delegat

# Més seguretat per col·locar els tendals als camions

A la zona de col·locació dels tendals de la planta de Súria s'instal·larà un nou sistema anticaigudes que permet que aquells transportistes que tinguin la necessitat d'accedir a les parts més altes dels seus vehicles ho facin d'una manera més segura. En alguns casos, durant el procés, els transportistes han d'accedir a les parts més altes dels camions per poder dur a terme aquesta tasca. És en aquest moment quan existeix el risc de caiguda.

## Tres columnes

La instal·lació consta de tres columnes que subjecten un rail fix pel qual discorre un carro del qual penja un sistema anticaigudes retràctil. El carro permet que l'operari tingui més mobilitat durant el treball. El sistema anticaigudes és el que frenaria l'operari en cas de caiguda. És important perquè hi passen 6.000 camions mensuals.



## Arnès de seguretat

Per la utilització d'aquest nou sistema anticaigudes serà necessari que els transportistes facin ús d'arnès de seguretat. Des de fa temps, el Servei de Prevenció d'ICL Iberia ha buscat la

manera de reduir aquest risc. S'espera que aquesta línia de vida ajudi a reduir els riscos i a evitar accidents d'aquest col·lectiu tant nombrós, com és el dels transportistes, abans de la seva sortida de les instal·lacions. //

## El joc 'La Seguretat Importa', premiat a nivell europeu

El joc *La Seguretat Importa* ha guanyat el tercer premi del Concurs de propostes de prevenció i medi ambient d'ICL a nivell europeu *EHL Global Competition*. El tercer premi s'ha obtingut entre tots els centres de treball d'Europa (amb més de 20 projectes amb opció a premi) i s'emmarca dins els Premis Globals d'ICL en propostes de prevenció, seguretat i medi ambient. El requisit dels projectes presentats és que estiguessin basats i alineats amb els cinc principis d'EHS d'ICL. En el nostre cas, el joc compleix amb tres dels cinc principis. Promocionava l'aprenentatge i la millora de les

competències dels treballadors, a més de mostrar el compromís de tots per aconseguir un objectiu comú per a la comunitat.

## Implicació dels treballadors

La proposta presentada al concurs tenia el seu origen en voler incrementar la participació dels treballadors del torn de nit en el decurs de la Setmana de la Seguretat (que es va celebrar el novembre passat), i conèixer quins temes de seguretat i salut eren més dèbils o més forts entre la plantilla. El departament de Prevenció va idear el joc electrònic anomenat *La Seguretat*



*Importa* que pretenia desenvolupar un sistema visual i fàcil que permetés donar a conèixer les bones i males pràctiques en seguretat i medi ambient. El joc va tenir un gran èxit a conseqüència del foment del treball en equip entre tots els centres. //



## Nova edició de la Minitransèquia

ICL Iberia ha participat un any més a la caminada popular i solidària que organitza el Parc de la Sèquia. Amb contes i *photocall* per convertir-se en miners durant una estona.



## Carles Aleman entrega els premis *La ciència i els infants*

El president d'ICL va lliurar els guardons adreçats a mestres d'educació primària de la Catalunya Central amb l'objectiu d'incentivar i promoure els estudis científics entre els infants.



## Activitat de voluntariat a Ampans

Els 100 màxims directius del Group ICL van ser a Catalunya el passat gener per conèixer l'activitat d'ICL Iberia i la realitat del territori. Una de les activitats ha estat de voluntariat basada en la construcció conjunta amb usuaris d'Ampans de setze bicicletes.



## Aula Taronja

ICL Iberia participa de forma regular al programa de televisió *Aula Taronja* amb xerrades sobre mineria sostenible adreçades a estudiants de primària i secundària.



## Primera Cimera Catalana d'Acció Climàtica

El departament de Medi Ambient d'ICL Iberia ha participat a la primera Cimera Catalana d'Acció Climàtica adherint-se als compromisos acordats per fer front a l'emergència climàtica.

REGIÓ 7 29-5-2020

# ICL Iberia Sùria&Sallent cancel·la el seu ERTO i reprèn la plena activitat

► El retorn a la normalitat tindrà lloc el proper dilluns, però una part de la plantilla continuarà teletreballant

CARLES BLAYA MANRESA

■ ICL donarà per conclòs, a partir del proper dilluns dia 1 de juny, l'Expedient de Regulació Temporal d'Ocupació (ERTO) presentat el 25 de març passat.

L'empresa ja havia reiniciat la

acions de les autoritats sanitàries, segons fonts de la companyia.

Amb el retorn a la plena activitat, l'empresa seguirà aplicant les mesures de seguretat i higiene que ha estat portant a terme als darrers mesos, expliquen fonts de la companyia. Durant d'aplicació de l'ERTO, ICL Iberia no ha aturat del tot la seva activitat i ha mantingut en funcionament la seva planta de cristal·lització per tal de poder garantir el subministrament de sal, matèria primera es-

FREQÜÈNCIA 1-2-2020

# ICL Iberia presenta dos grans projectes



Imatge de la presentació dels projectes industrials que finalitzaran aquest any

La nova terminal portuària i la rampa de Cabanasses són dos dels pilars bàsics del projecte industrial que ha comptat amb una inversió de més de 400 milions d'euros en els darrers anys. ICL Iberia ha presentat dos

com a les autoritats el seu continu suport al projecte i ha explicat que el que havia nascut amb l'objectiu de fer una mineria eficient "ha evolucionat per a tenir una mineria del segle XXI, és a dir, aconseguir una mineria

LA VERDAD DE MURCIA 3-5-2020



OPINIÓ

Amadeo Tierno

Director General de ICL Specialty Fertilizers Iberia

## ICL HA MANTENIDO EL SUMINISTRO DE FERTILIZANTES AL CAMPO

ICL Specialty Fertilizers, que té la seva seu central en la Regió de Murcia, ha pogut anticipar-se a la situació creada per la Covid-19 creant un plan de actuació ja des de les setmanes inicials de esta crisi, al ver que varios países afectados empezaban a tener problemas de producción y movilidad interna, y por tanto, de suministro nacional e internacional.

Así, desde ICL trazamos un plan para poder garantizar el suministro de nutrientes a la agricultura, siendo el primer paso el garan-

todas las necesidades previstas para varios meses, no solo de nutrientes, sino de sacos, garrafas, IBC, pallets, etiquetas, etc. Nos anticipamos a las necesidades generando fabricados de líquidos y sólidos, así como mercancía envasada necesaria para un tiempo prudencial. Además, posicionamos mercancía en los destinos agrícolas importantes donde pudimos hacer acumulación en previsión de un posible problema de logística y hemos dado un gran servicio con nuestros propios camiones.

EXPANSIÓ 27-1-2020



Enri Ramon

### EL GRAN PROYECTO DE CARLES ALEMÁN

La filial española del grupo israelí ICL, que dirige el ejecutivo catalán, prevé inaugurar en la próxima primavera la nueva terminal de la antigua Iberpotash en el puerto de Barcelona. Su construcción, que supone una inversión de 77 millones de euros, permitirá potenciar la exportación de potasa y sal.

REGIÓ 7 29-3-2020

## Entrevista Carles Aleman

Conseiller delegat d'ICL Sùria&Sallent. La companyia industrial més gran del País ha acabat finalment presentant un expedient temporal en no poder garantir que es paguin complir les mesures de distància entre treballadors i per fer-vat nombre d'absentisme provocat per la pandèmia

# «L'ERTO és l'última mesura a la qual volíem recórrer, però les circumstàncies han variat»

► Aleman avança que, en uns primers càlculs aproximats, les pèrdues per facturada per la pandèmia serà de milions d'euros



Carles Aleman

■ El conseller delegat d'ICL Iberia Sùria&Sallent, Carles Aleman, explica després de la setmana passada a aquest diari que la companyia, la industrial més gran del País, podria mantenir la cadena de subministrament sense la intervenció de la planta en el sector primari, i que no hi hauria menys de producció per presentar un expedient de regulació temporal d'ocupació (ERTO). Però tot, diu, està en funció de les mesures que la companyia hagi decidit en l'ERTO per a les 1.100 persones de la seva plantilla de Sùria&Sallent. El motiu principal per la companyia ha estat la impossibilitat de complir les mesures de seguretat imposades als centres de treball «en la seva totalitat en algun moment de la nit». La companyia assegura haver «fet tot el possible per mantenir les instal·lacions operatives mentre la planta està parada, mentre es recuperen els seus treballadors». El 17 de març, la companyia ja havia acordat amb sindicats i comitè una reducció inicial de la producció al

també a la superfície, que d'un de les a una distància molt curta entre treballadors, les mesures de desinfecció i una reducció del nombre d'usos dels vehicles, entre moltes d'altres. Cal treballar molt junts. Si en aquestes circumstàncies no disposem de mecanismes FFP2 o FFP3, o en un moment, tropan l'any de planificar l'expedient, i així que veiem decidit aquesta solució amb el comitè, l'ERTO és l'última mesura a la qual volíem recórrer, però les circumstàncies han variat.

► Què va ser el que els va fer decidir, en detall?  
 ◻ Les mesures de distància de seguretat imposades pel Govern, la història decidida reduir la capacitat dels processos que hi ha a la planta al port, portem treballant fins al 20%. Però no podem utilitzar les instal·lacions mentre un centre i magatzem treballadors. A més, ens calen mecanismes. No sabem ja que necessitem, habitualment per als serveis essencials dels centres i també en treball de superfície. En tindrà poc, ens cal més en la planta amb el suport de personal venible, però amb

◻ Si poguéssim treballar al cent per cent de seguretat, no continuariem fent, però no és el cas

◻ Aquesta no és una crisi de demanda. En podem sortir bé si tot es reactiva ràpidament

◻ Si no hi ha cap cap a les mesures al no ho podem fer de forma segura. Hemo de garantir les mesures i poder mantenir les instal·lacions. El nostre business de veure quin grau d'efectivitat tenim a la planta, si tenim treballadors continguts o no. Haverem d'anar sempre pas a pas.  
 ◻ Han pagat per algun càrrec de les pèrdues que pot suposar l'aturada?  
 ◻ Sí. Les mesures, però serà difícil saber-ho a curt termini. Hemo de comptar però, que serà de diversos milions d'euros.  
 ◻ Com us va separar any abans de la crisi sanitària?



Carles Aleman a les instal·lacions de Sùria, en una imatge d'arxivat

DIARIDISCAPACITAT.COM 25-1-2020

## Directius de tot el món d'ICL comparteixen una activitat de Team Building amb persones usuàries d'AMPANS

HAIR MUNITAT CONSULTAMANT BICICLETES DE MURTAHVA





**AGROPRECIOS.COM 8-6-2020**

**ICL crea AgroPro, un servicio global en línea de información nutricional de cultivos**

AgroPro, el nuevo servicio global en línea que ha lanzado ICL, brinda de información sobre la nutrición de cultivos para todas las áreas a nivel global. AgroPro es la línea de negocio de ICL.



La industria agrícola y la alimentación. Un negocio interactivo de negocio global para productores y agricultores de todo el mundo, desde países como Argentina y Ecuador con una comunidad nutricional de profesionales sobre los recursos nutricionales de productores de cultivos, estrategias de fertilización, nutrientes e insumos, para optimizar el rendimiento de cultivos en campo. Productores, plantas industriales y del hogar, así como en su cultivo e insumos que están.

Los usuarios deben registrarse en la web de AgroPro y pueden acceder con seguridad y privacidad con los datos. Información de nivel global para obtener información sobre la fertilización más eficaz de sus cultivos.

**REGIÓ 5-2-20**

**LACA preveu completar aquest any les expropiacions pel col·lector de salmorra**

Les obres de la nova canonada començaran a final d'any o principi del que ve i duraran fins al 2024

**Actualització**

El projecte de canonada del nou col·lector de salmorra es reanuncia a les obres que finalitzaran any i principi del 2021 i es preveu que començaran a desenvolupar-se l'any que ve. El projecte de canonada del nou col·lector de salmorra es reanuncia a les obres que finalitzaran any i principi del 2021 i es preveu que començaran a desenvolupar-se l'any que ve. El projecte de canonada del nou col·lector de salmorra es reanuncia a les obres que finalitzaran any i principi del 2021 i es preveu que començaran a desenvolupar-se l'any que ve.



Estadi de control del col·lector, al barri de Sant Joan de Vilatorrada

Indicadors de la part baixa de la zona del Col·lector, amb una superfície de 1.500 m², es troben actualment assignats a les obres de canalització de les canonades de salmorra. El projecte de canonada del nou col·lector de salmorra es reanuncia a les obres que finalitzaran any i principi del 2021 i es preveu que començaran a desenvolupar-se l'any que ve. El projecte de canonada del nou col·lector de salmorra es reanuncia a les obres que finalitzaran any i principi del 2021 i es preveu que començaran a desenvolupar-se l'any que ve.

**EL MERCANTIL 7-5-2020**

el MERCANTIL



**ICL iniciarà en junio la activitat en su nueva terminal portuaria de Barcelona**

**EL SALÍ 1-4-2020**

**La mina funciona a mig gas**

A partir de les mesures anunciades pel Govern en matèria de seguretat (prevenció de la COVID-19 a les empreses, ICL Iberia Sursalobal) va sol·licitar un ERTD (suspendent de regulació temporal) d'ocupació a les autoritats pertinents que es va fer efectiu el passat 26 de març. Abans, ja s'havien pres altres mesures i es va reduir la producció per poder garantir la seguretat dels treballadors. Per aplicar l'ERTO, els sindicats i empresa van arribar a un pacte per tal de garantir un complement a les prestacions d'atur dels afectats de fins al 75% de les bases de cotització així com la recuperació de l'activitat tan aviat com sigui possible, encara que parcialment.

En aquesta línia, el dilluns 14 d'abril, la mina va recuperar part de l'activitat aturada i va passar d'una situació de serveis mínims a produir a la meitat del ritme habitual. Per tal d'evitar contagis i escalonar les entrades a la mina s'han organitzat quatre torns d'entrada al matí i quatre a la tarda. Com a mesura preventiva, abans d'accedir a les instal·lacions mineres, es pren la temperatura a tots els treballadors amb una pistola làser. Tots aquests treballadors amb altres patologies prèvies que poden ser més vulnerables a la pandèmia, per ara, es mantenen a casa.

**REGIÓ 22-1-2020**

**EL PLANNER PHOENIX** La nova terminal portuària de la multiseccional turca ICL, la preservació de la qual va agafar 400 treballadors, disposa de 80.500 metres quadrats i té una capacitat de càrrega anual de vint-i-dos milions de tones

**ICL acabarà a l'octubre la rampa minera de Síria després d'invertir-hi 100 milions**

La companyia presenta en societat la seva nova terminal al Port de Barcelona, que estarà operativa aquesta primavera

**Actualització**

ICL va anunciar al llarg d'aquests dies la seva nova terminal portuària de Síria, la qual està prevista que s'acabi a l'octubre. La nova terminal portuària de Síria, la qual està prevista que s'acabi a l'octubre, té una capacitat de càrrega anual de vint-i-dos milions de tones. La nova terminal portuària de Síria, la qual està prevista que s'acabi a l'octubre, té una capacitat de càrrega anual de vint-i-dos milions de tones.



Aspecte de la nova terminal portuària d'ICL a Barcelona



El cap de projectes de la terminal va explicar als mitjans de comunicació

ICL és un grup multinacional amb una presència global. La nova terminal portuària de Síria, la qual està prevista que s'acabi a l'octubre, té una capacitat de càrrega anual de vint-i-dos milions de tones. La nova terminal portuària de Síria, la qual està prevista que s'acabi a l'octubre, té una capacitat de càrrega anual de vint-i-dos milions de tones.

**REGIÓ 3-1-2020**

**El nou col·lector de salmorra tindrà una canonada paral·lela per abastir d'aigua ICL**

La instal·lació portarà aigua regenerada des de la depuradora de Manresa fins a Soria per a l'activitat de fabricació de les plantes de sal

El nou col·lector de salmorra tindrà una canonada paral·lela per abastir d'aigua ICL. La instal·lació portarà aigua regenerada des de la depuradora de Manresa fins a Soria per a l'activitat de fabricació de les plantes de sal.



**PROFESIONALES.HOY.ES 7-5-2020**

**ICL reparte flores en residencias de mayores**

ICL Specialty Fertilizers ha realitzat distintes accions solidàries en residències de majors i de suport a les empreses de viuers, dos de les col·lectius més afectats desde el punt de vista humà i econòmic en la crisi del Covid-19.

L'acció social se ha centrat en la adquisició de flors i plantes de viueros en diverses regions de Espanya i su repartiu en residències de majors, com el fin de realitzar un homenaje tant a les majors que han passat por una situació muy difícil, como a los trabajadores que les han cuidado estos días tan duros y complicados. "Alegrar la vida en estas residencias con los colores y la belleza de las plantas de viueros es solo un pequeño apoyo, pero quiere ser un mensaje para toda la sociedad para que se mejore al máximo el cuidado de nuestros mayores y se apoye al sector de viueros comprando y regalando flores y plantas. Ahora más que nunca es necesario llenar de colores y vida nuestras casas, oficinas, tiendas y centros sociales", explican desde la firma.

Esta acción se ha llevado a cabo en residencias de mayores en las provincias de Valencia, Barcelona, Valladolid, Alicante, Murcia y varias poblaciones de Andalucía.



**NACIOMANRESA.CAT 28-5-2020**

**Les plantilles d'ICL a Síria i Sallent deixen enrere l'ERTO i reprendran la plena activitat a partir de dilluns**

Una part de l'empresa seguirà teletreballant



1



2



3



4



5

(1) A finals de gener es va presentar el Pla Industrial d'ICL Iberia, a les noves instal·lacions de la terminal portuària. Entre altres, hi van ser presents el conseller de Territori i Sostenibilitat, Damià Calvet; el Secretari General d'Indústria i de la PIME del Govern d'Espanya, Raül Blanco; el cinquè

Tinent d'Alcaldia de l'Ajuntament de Barcelona, Albert Batlle; la presidenta del Port de Barcelona, Mercè Conesa; i els 100 màxims directius de la companyia, liderats pel president i CEO, Raviv Zoller, i el President de la filial d'ICL Iberia, Carles Aleman.

(2) El 15 de gener vam rebre els màxims responsables del Cercle d'Economia, Javier Faus i Mercè Franquesa, a la mina de Cabanasses de Súria, acompanyats pel director facultatiu, Pedro Enterría. Posteriorment van visitar la seu central de l'empresa, a Súria.

(3) Al febrer el subdelegat del govern central a Barcelona, Carlos Prieto, visitava l'interior de Cabanasses i les oficines centrals acompanyat de Pedro Enterría.

(4) Alumnes dels Graus Superiors en Automatització i Robòtica Industrial de l'Escola Diocesana

de Navàs van visitar al març les obres de la rampa de Cabanasses i la planta de Cristal·lització, acompanyats dels respectius responsables, Francesc X Caballero i Cristian Sánchez.

(5) Un redactor i un fotògraf de la revista *El Salí* han visitat el dipòsit del Fusteret.



# A problemes mundials, solucions globals i economia local

La humanitat, des de la seva aparició a la Terra, ha anhelat sempre la vida en societat; de la tribu a països. El denominador comú en les ampliacions del territori ha estat gairebé sempre a causa del resultat d'una guerra. Després de la caiguda del mur de Berlín, va seguir l'era de la globalització. I amb ella, nous i indignes desastres humanitaris. A grans mals, estructures amb gran capacitat de reacció per vèncer-los. L'efecte COVID19 ens dona una possibilitat d'or per fer un pas de gegant en la persecució de la unificació europea. A la crisi sanitària l'està succeint l'econòmica i social. Espanya és incapaç de fer front a les terribles conseqüències que estem patint. El potencial d'una Europa Unida hauria de ser la solució, i no com a resultat d'una guerra sinó per voluntat i convicció dels seus ciutadans.

En qualsevol cas. A l'espera de la reacció europea, la comarca com a àrea d'influència és la realitat de la nostra existència i esperança real de supervivència. Entrem de ple en el concepte d'economia local. Davant la situació viscuda, s'evidencia que la riquesa d'un territori és subjacent al terme d'autosuficiència. Un equilibri entre tots els sectors socials i econòmics: sanitari, educatiu, cultural, industrial,

energètic, comercial, agrari, turístic, etc. El Bages, la nostra estimada comarca, el té. Gaudeix d'un territori extraordinari molt ben comunicat al centre de Catalunya. Amb polígons industrials ben conceptualitzats amb empreses molt diverses com agroalimentàries, logístiques, tecnològiques 4.0, metal·lúrgiques i mineres. Amb la seva monumental i comercial capital Manresa, destacant la Basílica de la Seu i la Cova de St. Ignasi. Amb la pagesia que ha sabut superar tots els contratemps conservant varietats autòctones de cultius, entre d'altres: la picapoll, sumoll i mandó, en raïms; la corbella, verdal Manresa i vera, en olives; l'albergínia blanca manresana, col verda manresana, tomàquets com

el de Montserrat, quatre cantons i St. Benet, a hortalisses. Amb zones boscoses i muntanyoses creant paisatges majestuosos com les Serres de Castelltallat i de Castelladrall i els Parcs Naturals de Montserrat i de St. Llorenç del Munt.

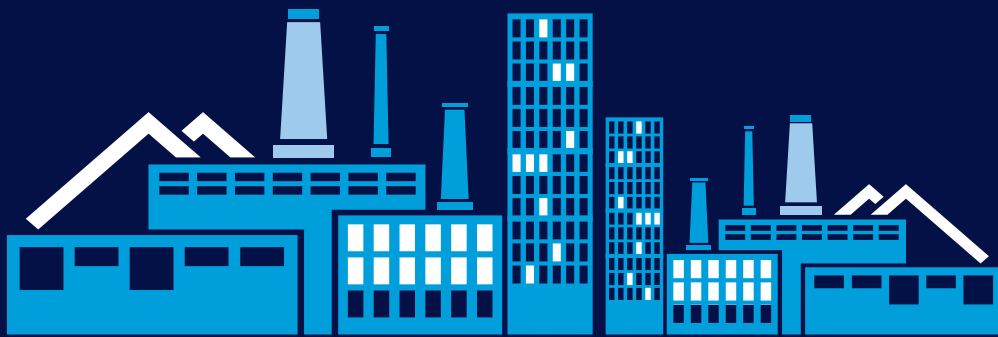
Què més podem desitjar? Posar-ho en valor! Precisament Bages Impuls, associació sense ànim de lucre que uneix el sector turístic, ho té com a objectiu. Propicia les condicions necessàries per cocrear una destinació turística amb identitat i modèlica en sostenibilitat econòmica, mediambiental i humana. Treballar conjuntament per i per al territori. Donar riquesa al veí, perquè aquesta se't retornarà. Empatitzar amb les persones que t'envolten per facilitar l'avanç conjunt. Amor a on vivim, a on treballem. Solidaritat als més

desfavorits. No deixem sucumbir, davant l'enganyosa globalitat: el pagès que amb el seu treball ens abasteix de productes riquíssims i té cura del paisatge, el petit comerciant que amb la seva obstinació de servei dona vida als nuclis històrics dels pobles, el restaurador que amb el seu sacrifici ens ofereix una identitat gastronòmica km0.

Una empresa, per moltes raons, ha de sentir-se orgullosa de la seva ubicació. I contribuir que sigui així. Per quan rebis els seus proveïdors i clients, per poder tenir més oportunitat de contractar personal qualificat, perquè els seus conciutadans tinguin una opinió bona de la seva tasca i siguin bons prescriptors donat el cas. Una empresa ben arrelada al territori és un primer pas sòlid a l'expansió del negoci a nous mercats. Amb uns bons ciments en l'economia local es pot construir un gratacels a l'economia global. I sense perdre la identitat i que tot al teu voltant sigui pròsper; un paradís. Al Bages ho tenim tot perquè així succeeixi. Força Bages!



**Nani Sala, restaurador i president de Bages Impuls**



**Twitter:** @ICLiberia  
**Youtube:** ICL IBERIA  
**Linkedin:** ICL Iberia  
**Instagram:** icliberia  
**Blog:** [www.sostenibilitatimineria.wordpress.com](http://www.sostenibilitatimineria.wordpress.com)  
**Adreça:** C/Afores, s/n 08260 Súria (Barcelona)

[www.icliberia.com](http://www.icliberia.com)

