

# ICL Iberia Magazine

DICIEMBRE 2020, Número 26

## Cabanasses, apuesta de futuro



### Ricard Font, presidente de Ferrocarrils de la Generalitat

“El futuro tiene que ser el ferrocarril y el transporte de mercancías tiene buenas oportunidades en estos momentos”

### Los mineros trasladados de Sallent a Súria se adaptan bien al nuevo espacio

ICL culmina este otoño los traslados previstos de la mina de Vilafruns a la mina de Cabanasses y de la planta de Sallent a la planta de Súria



Una publicación:  
ICL Iberia

Coordinación y redacción:  
Rosa Vilajosana y Beny Leifer

Maquetación y corrección:  
CatPress Comunicació

Colaboradores:  
Andrés Álvarez, Manel Carmona,  
Francesc Cartanyá, Nati Cobano,  
Sílvia Codina, Ramon De Frutos,  
Pedro Enterría, Xavier Gimeno,  
Lluís Fàbrega, Anna López,  
Beatriz Magdalena, Maria Roig,  
Carlos Saavedra, Roman Tejero,  
Pau Pujadas, Laura Rodríguez,  
Lluís Rodríguez, Miguel Ángel  
Rodríguez, Albert Sánchez,  
Xavier Serracanta y Marc Torres.

Fotografía:  
Fondo documental ICL Iberia

Fotografía de portada:  
Ivan Closa

Imprime:  
Ampans

Depósito legal:  
B-55435-2008

Periodicidad cuatrimestral

## Contenido

### ACTUALIDAD

- 4 ICL Iberia reorganiza su actividad minera y cancela el ERO previsto**
- 5 Empiezan las pruebas operativas de extracción de mineral en el depósito de la Botjosa**

### ENTREVISTA

- 6 Ricard Font, presidente de Ferrocarriles de la Generalitat de Catalunya**

### GRUPO ICL

- 8 ICL adquiere Fertiláqua, empresa brasileña de fertilizantes precisos**

### MEDIO AMBIENTE Y SOSTENIBILIDAD

- 9 Acuerdo para reducir la producción de CO<sub>2</sub> en todos los procesos**

### A FONDO

- 10 Los mineros trasladados de Sallent a Súrria se adaptan bien al nuevo sistema de trabajo**

### CALIDAD/INNOVACIÓN

- 12 Primer Premio Innovación a ICL en el marco del proyecto BIG**

### NUEVA LOGÍSTICA

- 13 Automatización de la logística del transporte entre Súrria y Tramer**

### PREVENCIÓN

- 14 Implementación de la metodología HOP en ICL Iberia**

### NOS INTERESSA

- 15 ICL Iberia entrega los Premios Fidelidad a los trabajadores que cumplen 20, 25 y 30 años en la empresa**

### QUÉ DICEN DE NOSOTROS

- 16 Resumen de prensa**

### ESTAMOS PRESENTES

- 18 ICL Iberia lleva un camión de leche a la Plataforma de Alimentos de Manresa**

### FIRMA INVITADA

- 19 Josep Quer Sivila 'La investigación y la colaboración público-privada, más necesarias que nunca'**

## Adaptarnos para avanzar



Muchas cosas han pasado desde la última publicación de ICL Magazine. Hace seis meses la pandemia Covid-19 ya nos había golpeado con fuerza, pero no sabíamos la magnitud de su impacto en nuestra vida cotidiana. Seis meses después, conocemos mejor este impacto, que desgraciadamente ha golpeado a todo el mundo y nos ha obligado a adaptarnos rápidamente a esta nueva realidad. Lo que hasta hace un año parecía el guión de una película de ciencia ficción, ahora forma parte de nuestra vida cotidiana.

Como todos sabemos, la pandemia ha tenido un impacto importante en la economía, obligando a cerrar muchas empresas y poniendo en peligro muchas otras. Nuestra empresa no es diferente. De hecho, la combinación de la Covid-19 con las condiciones actuales del mercado de la potasa nos ha obligado a tomar decisiones difíciles con el propósito de salvar ICL Iberia y darle un futuro viable. Una de estas decisiones fue adelantar el cierre de la mina de Vilafruns, que estaba previsto para el 2021, y la formulación de un plan de viabilidad, que nos ayudara a adaptarnos a esta nueva realidad, cambiando diferentes elementos en nuestra forma de trabajar para hacer la actividad más segura, eficiente y sostenible a largo plazo.

La capacidad de adaptación a esta nueva realidad es clave para el futuro de la compañía. Desde el inicio de la crisis, trabajamos conjuntamente con la matriz y los representantes de los trabajadores con el fin de encontrar un terreno común que nos ayude a avanzar. No hay duda de que necesitamos las grandes inversiones de ICL y también hacer grandes cambios estructurales y organizativos para asegurar nuestro futuro. Una cosa no llegará sin la otra. Y es que nuestra capacidad de mejorar constantemente para volver a ser competitivos determinará nuestra evolución en los próximos años.

A pesar de las dificultades, confío en que pronto iremos por el buen camino. De hecho, ya hemos empezado a introducir algunos cambios y los resultados iniciales son alentadores. En cuanto a las infraestructuras, ya tenemos la nueva terminal en el Puerto de Barcelona totalmente operativa. Y aún más importante, tenemos la rampa Cabanasses en la fase final de construcción y se espera que esté operativa durante el primer trimestre de 2021. Una vez activa, ésta tendrá un impacto importante, no sólo en nuestras capacidades de producción, sino también medioambientalmente y a nivel de seguridad. Sin duda, es un elemento clave para nuestra viabilidad a largo plazo.

Pero, como siempre decimos y defendemos, no hay ninguna infraestructura que sea más importante para nuestro futuro que nuestro activo más importante: el equipo humano que conforma ICL Iberia. Como han demostrado a lo largo de 2020, es su compromiso y su trabajo lo que nos ayuda a sobrevivir a estos tiempos turbulentos y no hay duda de que tendrán un papel clave a la hora de conducirnos a un 2021 mejor. Todavía nos queda mucho por recorrer, pero juntos, lo conseguiremos.

Aprovecho para daros las gracias por vuestro apoyo y os deseo a vosotros y a vuestras familias una Muy Feliz Navidad y un 2021 próspero y lleno de salud. Deseo sinceramente que el nuevo año nos traiga días mucho mejores.

**Carles Aleman**  
Presidente de ICL Iberia

# ICL Iberia reorganiza su actividad minera y cancela el ERO previsto

La dirección de ICL Iberia ha cancelado el ERE anunciado hace unas semanas y ha buscado otras alternativas menos traumáticas para hacer frente a su plan de viabilidad. Esta propuesta viene avalada por la matriz ICL Group, que ha dado pleno apoyo. El objetivo de la empresa y del Grupo siempre ha sido minimizar cualquier impacto social, pero siendo conscientes de las dificultades actuales de los cambios que hay que implementar y de las importantes inversiones que todavía hay que hacer los próximos años.

La implantación en los últimos meses de diferentes propuestas de mejora y eficiencia, en línea con su plan de viabilidad, ayuda a reducir el número de personas afectadas por la reestructuración de la compañía. Esta reestructuración de la actividad incluye el rediseño de modelos de organización que permitirán potenciar la mina de Cabanasses, siguiendo el plan establecido, y pasa también por mantener más personal en la mina de Vilaforns para tareas relacionadas con el proyecto de conexión de las

dos minas. Algunas medidas ya han sido puestas en marcha y se espera que tengan continuidad. En cuanto al proyecto de unión de las dos minas, que tiene una gran complejidad técnica y un elevado coste económico, ICL Iberia espera terminar los estudios para asegurar su viabilidad y que pueda ser aprobado por la matriz. El Plan de Viabilidad, que pone de relieve la delicada situación de la empresa, es una guía a cuatro años vista para recuperar la competitividad de la compañía que se ha visto afectada. \\\

## El primer gran barco con 50.000 toneladas de sal sale de la nueva terminal de ICL hacia Inglaterra

La nueva terminal de ICL en el Puerto de Barcelona funciona a pleno rendimiento después de las pruebas de los últimos meses y ha recibido un barco supramáximo, con unos 200 metros de longitud y 32 de anchura. El cargamento de 51.700 toneladas de sal del Bages se han transportado al norte de Inglaterra. Es el primer barco de estas dimensiones que ICL puede cargar gracias al incremento de la demanda de sal de carreteras, en especial en el mercado del Reino Unido. La nueva terminal se ha construido pensando en operaciones de esta magnitud, donde se incrementa la eficiencia y la sostenibilidad de la compañía, ya que un solo barco sustituye a varios barcos más pequeños, de entre 10 y 15.000 toneladas, que hasta ahora han sido la carga habitual, con un gran ahorro energético.

### Eficiencia y sostenibilidad

Este es el primer cargamento de los previstos este invierno. En palabras de Carles Aleman, presidente de ICL Iberia, **“encargos como éste son una muy buena noticia para nuestra**



**compañía, no sólo por el incremento de ventas que supone, sino también por las implicaciones en materia de eficiencia y sostenibilidad y para dar empuje a la salida de las reservas de sal de nuestros depósitos salinos. Demostramos así que la eficiencia logística permite abrir otros mercados incluso con productos económicos como la sal”.**

### Proyecto industrial

La nueva terminal forma parte del ambicioso proyecto industrial que la

empresa tiene diseñado para el desarrollo de la cuenca minera del Bages y ha tenido una inversión de más de 77 millones de euros.

### Más capacidad de carga

Con la nueva terminal se mejora la capacidad de carga de los barcos ya que se pasa de las 800.000 toneladas de la antigua infraestructura a casi 4 millones con la nueva, ya que ofrece la posibilidad de que se puedan cargar dos barcos de forma simultánea de manera ágil. \\\

# ESG Week 2020 con éxito de actividades y participación



La Semana ESG de ICL se hizo en todos los centros de trabajo de todo el mundo del 26 al 30 de octubre programando actividades y talleres de aprendizaje en los ámbitos de la Seguridad y Salud, el Medio Ambiente, la Calidad, el Compliance y el Voluntariado.

## En formato online

Debido a la Covid-19, las actividades se adaptaron al formato online, como el juego de seguridad, *Quizz Compliance*, las charlas sobre gestión de calidad y otra de buenas prácticas ambientales o el encuentro virtual personalizado con una nutricionista. Todas contaron con una elevada participación de la plantilla de ICL Iberia. La sección de voluntariado organizó charlas con los ancianos de la residencia de Súrria, y los usuarios de Ampans y la recogida solidaria de alimentos. \



## SEMANA ESG, EN CIFRAS

- 5.300 profesionales han entrado en la plataforma virtual ESG
- 2.999 profesionales han participado en los tests de conformidad
- 462 empleados finalizaron el Código Ético de Aprendizaje
- 316 empleados asistieron al evento Química Verde
- Centenares de empleados se ofrecieron de voluntarios

## Mejoras en la nutrición de cultivos

ICL Specialty Fertilizers Iberia (IAS business Unido) ha presentado una página web específica para su gama de abonos de liberación controlada Agromaster que, bajo el eslogan *Nutrición excelente de tus cultivos bajo cualquier condición*, presenta una imagen actualizada e incluye el lanzamiento de un nuevo catálogo, que se puede descargar. La web incluye información de los ensayos de campo y permite conocer experiencias de agricultores que utilizan Agromaster a sus cultivos. \



## Pruebas en el depósito de la Botjosa



ICL Iberia ha ensayado hasta noviembre la extracción de material del depósito de la Botjosa y su tratamiento en la planta de Sallent. Estas pruebas piloto aportarán datos para la planificación posterior de los trabajos de restauración de este antiguo depósito. La actuación es una prueba piloto que consiste en la extracción de material del depósito y su traslado a la planta de Sallent para evaluar su tratamiento. ICL Iberia efectuó inicialmente sondeos en febrero de 2019, con el fin de caracterizar todos los materiales de los que está formado el depósito de la Botjosa y así poder prever a continuación su gestión. El depósito se encuentra inactivo desde los años 70, cuando cerró la mina de Sallent. \

## Villas Floridas

ICL Specialty Fertilizers Iberia (IAS business Unido) es nuevo colaborador del movimiento Villas Floridas desde octubre. Es una iniciativa de la Confederación de Horticultura Ornamental de Catalunya (CHOC) que promueve la transformación de rincones, pueblos y ciudades de Catalunya y Andorra a través de espacios verdes urbanos y ajardinados. Artés, Callús, Cardona o Manresa forman parte del proyecto en el territorio. El proyecto muestra y pone en valor la riqueza natural y paisajística del país. \



# “El futuro tiene que ser el ferrocarril”

ICL Iberia y Ferrocarriles de la Generalitat de Catalunya (FGC) han firmado un nuevo convenio para aumentar el número de trenes que transportan la potasa y la sal desde la cuenca minera del Bages hasta el Puerto de Barcelona. El acuerdo tiene una vigencia de 30 años y permitirá doblar la cantidad de mineral que la empresa traslada al puerto en tren, llegando a unos dos millones de toneladas cada año. Entrevistamos al presidente de FGC, Ricard Font.

## ¿Cómo habéis vivido desde FGC la Covid-19?

La hemos vivido como una situación entre compleja y de adaptación continua a las circunstancias, compleja porque como operador de transporte público hemos tenido que mantener casi siempre el 100% del transporte. La demanda ha bajado por debajo del 10% en los momentos más complicados. La digitalización nos ha ayudado mucho: el teletrabajo, poder dar a nuestro cliente el máximo de información sobre empleo de trenes y sobre todo dar garantía de seguridad a los usuarios.

## La relación de la minería del Bages con la de Ferrocarriles existe desde el inicio de la extracción de mineral de la cuenca minera...

Es un ejemplo de colaboración público que debería generalizarse más. Estamos hablando de una relación sincera que económicamente refleja claramente los intereses de las dos empresas: ICL tiene un transporte fácil y eficiente del producto y FGC ejecuta una operación que no cuesta dinero a los ciudadanos, al tiempo que se pueden sacar camiones de la carretera.

## Recientemente FGC ha firmado un acuerdo con ICL para aumentar el número de trenes y vagones que trasladan el mineral hasta el Puerto de Barcelona. ¿Qué valoración hacéis?

Muy positiva. El acuerdo aporta desde el punto de vista económico rentabilidad para ICL y también para nosotros: ganamos ambos porque es un win-win, y también gana el Puerto de Barcelona con una nueva terminal portuaria. Desde el punto de vista ambiental es una apuesta que permitirá sacar los camiones de la carretera, con más circulaciones de mercancía ferroviaria así como la compra de nuevas máquinas con más tramos operativos en eléctrico y menos en diésel para contribuir a evitar el cambio climático, generando menos gases de efecto invernadero...

## Si nos centramos en la sostenibilidad, ¿qué cambios se han hecho

## en los últimos años y cuáles tenéis previstos para el futuro?

A finales de 2018 pusimos en marcha una agenda ambiental con nuevos objetivos en el ámbito del consumo de energía para poder contar con energía 100% verde. Este 2020 hemos conseguido el 25% de energía solar y el año que viene el 100%. Esto ya nos ha permitido reducir las emisiones de gases de efecto invernadero en un 72%. Pero también se hará el cambio a luces LED, el año 2021 toda la flota ferroviaria será eléctrica y el principal objetivo es también este 2020 el esfuerzo de la eliminación de uso de papel, posible con la digitalización. Además, el 96% de las piezas de nuestros trenes son reciclables. Queremos conseguir en diez años ser una empresa de cero emisiones. Otro ejemplo ha sido la compra de las máquinas híbridas de ICL que permitirán combinar electricidad y utilizar el diésel en los tramos sin catenaria.

## El transporte ferroviario público, entre Barcelona y el Bages, tiene margen de mejora. ¿Tenéis pensada alguna acción para la línea que mantiene entre estas dos zonas?

La línea del Bages forma parte de la línea Llobregat-Anoia. Acabaremos el proyecto constructivo de la línea 8. Esto significa que vamos a ganar penetración en Barcelona y por tanto

## Gestión de infraestructuras

Ricard Font y Hereu (nacido en 1971 en La Seu d'Urgell) es el actual presidente de FGC. Licenciado en Ciencias Jurídicas por la Universidad de Girona se ha formado en los ámbitos del derecho, el territorio, el urbanismo, el medio ambiente y la gestión, entre otros. Ha ejercido de abogado y cuenta con una amplia experiencia en la gestión de infraestructuras. Ha sido director general de Transportes y Movilidad y secretario de Infraestructuras y Movilidad. Y también ha ocupado puestos de máxima responsabilidad en las empresas públicas Aeropuertos de Catalunya y Puertos de la Generalitat.



### “AUMENTAREMOS FRECUENCIAS PARA FAVORECER EL USO DEL TRANSPORTE PÚBLICO ANTE EL PRIVADO”

ganar conectividad desde el Bages. Por otra parte, entre Martorell y Barcelona tenemos la intención antes del año 2025 de doblar la capacidad actual. Al mismo tiempo tenemos un compromiso con el Bages para mejorar e intentar reducir el tiempo de viaje entre Manresa y Martorell. No podremos bajar muchos minutos porque tenemos la orografía que tenemos, pero sí encontrar soluciones para mejorar la calidad del servicio y de los trenes.

#### ¿Qué acciones lleváis a cabo para incentivar el uso del transporte público en detrimento del privado?

El principal será incrementar frecuencias y capacidad, pero también concienciar que quizá se utiliza poco la intermodalidad para ir de casa al destino. La digitalización, en este sentido, nos permitirá que la oferta no sea de

estación a estación sino que sea la mejor oferta para ir a nuestro destino esogido.

#### ¿Cómo de importante es la innovación en su gestión al frente de FGC?

Imprescindible y que viene por dos ejes: las medidas ambientales y la digitalización. La previsión es que el año 2023 aumente la comodidad y podremos llegar a las cero averías. De cara a los próximos años, nuestro objetivo en innovación es integrar millones de datos en mantenimiento, operativa o información que se da a los usuarios. Si ahora estamos al 99,5% de puntualidad y fiabilidad, a partir del 2021 tenemos que llegar al 100%.

#### ¿Cómo veis la evolución futura del transporte ferroviario de mercancías dentro de 10 años?

Siempre ponemos como ejemplo de éxito la relación con ICL y Seat, debido a que FGC contribuye a que estas empresas sean eficientes. FGC sabe manejar mercancías y pasajeros y ahora tenemos que dar a conocer que el transporte ferroviario de mercancías es un modelo de éxito, a pesar del bajo nivel de uso que tiene España:

### “EL TRANSPORTE DE MERCANCÍAS TIENE BUENAS OPORTUNIDADES DE DESARROLLO EN ESTOS MOMENTOS”

sólo el 3% cuando en Europa la media es del 17%. Y el futuro debe ser el ferrocarril. De hecho es la apuesta europea, teniendo en cuenta también el descalabro de las compañías aéreas low cost. Y evidentemente en nuestro país debemos poder sacar de la carretera los 12.000 camiones diarios que pasan por la Junquera y su emisión de gases cuando se podría estar operando con autopistas ferroviarias. Como mínimo tenemos que poder combinar tren y carretera. El transporte de mercancías ferroviario tiene en estos momentos buenas oportunidades de desarrollo. La liberalización ya existe y hay operadores públicos y privados que quieren hacer cosas. Debemos poder subir del 3 al 10% su utilización. Y con las congestiones metropolitanas, sin transporte ferroviario de alta capacidad no podremos vencer los niveles de contaminación actuales.\\\

# ICL adquiere Fertiláqua, de fertilizantes precisos



La adquisición de Fertiláqua por parte de ICL Group ampliará la cartera de productos especializados en nutrición vegetal de ICL y mejorará de manera significativa su base de clientes y presencia en las regiones agrícolas de Brasil, uno de los mercados agrícolas de más rápido crecimiento.

## 100 productos diferentes

Con más de 100 productos diferentes, Fertiláqua ofrece una cartera completa de soluciones del ciclo de vida de las plantas para la nutrición y la estimulación, la revitalización del suelo, el tratamiento de semillas y la salud de las plantas en todos los cultivos brasileños clave, incluidos soja, maíz, caña de azúcar, algodón, café, frutas y verduras. El

CEO de ICL, Raviv Zoller, asegura que **“esperamos aprovechar la fuerte presencia y distribución de Fertiláqua en el mercado y sus capacidades de distribución para aumentar las ventas de nuestros fertilizantes orgánicos, fertilizantes de liberación controlada y otros productos especiales de nutrición vegetal en el mercado brasileño”**.

Fertiláqua tiene presencia en 24 estados de Brasil y da servicio a más de 500 clientes, incluidos minoristas, cooperativas y grandes explotaciones agrícolas. Cuenta con más de 350 profesionales, dos centros de producción y dos centros de investigación y desarrollo. La adquisición se producirá a principios de año. ///



## Una maratón a 1.000 metros bajo tierra

ICL ha conseguido un récord mundial con la maratón más profunda del mundo en la mina ICL Boulby, al noreste del Reino Unido. Se trata de un evento benéfico celebrado el 10 de octubre, Día Mundial de la Salud Mental, en el marco del compromiso del Grupo ICL con la defensa de la reducción del estigma social de la salud mental. Siete corredores, de los cuales cinco del equipo de ICL, completaron un maratón de 42,2 kilómetros a 1.000 metros bajo tierra y fueron reconocidos por el Guinness World Records. La empresa ha incorporado consejeros internos y externos para ayudar a cualquier persona que quiera hablar de la salud mental. ICL Fertilizers propone una página de recaudación de fondos para la salud mental. ///

## ICL renueva su código ético

ICL ha renovado su código ético que establece los valores, los principios éticos y las normas éticas que definen la visión de ICL respecto a nuestro estándar de conducta y la práctica ética diaria. Trata aspectos como la equidad en los negocios, la responsabilidad, la

excelencia y la mejora constante, respecto a los otros y los compromisos con la seguridad y el medio ambiente. El documento se puede consultar en línea y también se distribuye impreso en diez idiomas al conjunto de profesionales de todo el mundo. ///





# Acuerdo para reducir la producción de CO<sub>2</sub>

La compañía forma parte del Programa de Acuerdos Voluntarios promovido por la Generalitat con el objetivo de conseguir reducir la producción de gases de efecto invernadero. La adhesión de ICL Iberia incluye todas las actividades e instalaciones y apuesta por un firme compromiso con las acciones necesarias para reducir las emisiones de CO<sub>2</sub> en todo el proceso de producción.



## Transparencia y compromiso

La acción se enmarca en una clara apuesta por la transparencia y compromiso, además de una herramienta de control eficaz hacia la Minería Sostenible. El Programa de Acuerdos Voluntarios fue impulsado por la Generalitat de Catalunya en el año 2010, a través de la Oficina Catalana del Cambio Climático. Ofrece herramientas, apoyo y reconocimiento a aquellas organizaciones que tienen instalaciones y / o operaciones en Catalunya y que de manera voluntaria establecen un compromiso para reducir sus emisiones de GEI, haciendo un seguimiento y estableciendo de forma anual medidas para reducir las.

## Cálculo huella carbono

ICL Iberia ha publicado un año más el cálculo de su huella de carbono. Se realiza desde el año 2014 pero este ha sido el primer año que ha sido verificado por una empresa auditora autorizada y homologada, con el objetivo de avanzar en la disminución de emisiones de gases de efecto invernadero (GEI). El cálculo indica la reducción del consumo de gas natural (18,61%) y de las emisiones directas por el consumo eléctrico (28,15%).

## Memoria de Sostenibilidad

ICL Iberia ha publicado la sexta edición de la Memoria de Sostenibilidad que recoge los indicadores de 2019 como herramienta de transparencia de la empresa. Destacan las mejoras en la gestión medioambiental, con una reducción del 8% en el consumo energético y de un 11% en el consumo de agua de producción. La inversión en la gestión ambiental ha sido de 9,3 millones de euros, un paso más hacia la Minería Sostenible. Incorpora la inversión de 67 millones de euros de 2019 y el aumento del 60% de horas de formación respecto 2018.

## 'Recuperamos los buenos hábitos'

El departamento de Medio Ambiente de ICL Iberia ha iniciado una campaña para recuperar los buenos hábitos ambientales y conseguir reducir el consumo eléctrico, el consumo de agua y mejorar la eficiencia energética en el lugar de trabajo. Se basa en la distribución

Ja has carregat el mòbil?  
**Desendolla'l i estalvia energia**



Have you already charged your mobile?  
**Unplug it and save energy**



de adhesivos en diferentes puntos y concienciar al conjunto de profesionales en el trabajo.



## Nuevos silenciadores

Los nuevos aparatos silenciadores instalados en la entrada de la rampa de Cabanasses funcionan a pleno rendimiento. Se trata de una estructura metálica que minimiza el ruido del ventilador y mejora la ventilación.

# Los mineros trasladados de Sallent a Súrria se adaptan bien al nuevo sistema de trabajo



ICL Iberia ha culminado en octubre los traslados previstos de la mina de Vilafruns a la mina de Cabanasses, y de la planta de Sallent a la planta de Súrria, en el marco de los acuerdos establecidos en el Plan Phoenix. En total, 88 mineros de la mina de Vilafruns ya trabajan en la de Cabanasses y 36 operarios de la planta de tratamiento de Sallent ya lo hacen en la de Súrria.

## Valoración positiva

Todos ellos se han adaptado rápidamente a la nueva forma y sistema de trabajo en mina y fábrica. La valoración ha sido positiva y de éxito tal como explican cuatro de los mineros trasladados. Según el jefe de relieve, Ramon Gisbert, **“el traslado ha sido para mí como una especie de reto porque tenía que ponerme al frente de un relieve nuevo de trabajadores y conocía**

**el hecho de que en Vilafruns y en Cabanasses ha habido siempre dos culturas diferentes de trabajo. Cuando llegué tuve que poner en su sitio las piezas de una especie de puzzle”**. Por su parte, Jonathan García, operario de Jumbo, explica que **“la adaptación ha ido mucho mejor de lo que en un principio esperábamos. Ahora trabajo con algún compañero de Vilafruns y otros de Cabanasses. Además, puedo venir en autobús desde Balsareny y esto es una gran ventaja”**.

## Buena acogida

Sergi Astola es vigilante mecánico y toda su familia ha trabajado siempre en la mina de Vilafruns (abuelo, padre, tíos, etc.) asegura que **“había una cierta expectativa para ver cómo se unían los dos grupos de minas, pero la verdad es que nos esperaban,**

**querían que viniéramos, y esto ha hecho que nos hayamos sentido muy bien acogidos”**. También piensa lo mismo Jaime Requena, vigilante de la brigada de seguridad, que hace 15 años que trabaja en Vilafruns: **“al final el trabajo es el mismo, sólo pueden ser diferentes las maneras de hacer, y por eso hemos tomado la parte positiva de Vilafruns y la parte positiva de Cabanasses”**.

## Implicación de todo el mundo

El propio director de Cabanasses, Pedro Enterría, asegura que **“había un cierto miedo sobre todo en el grupo de vigilantes y encargados porque se trata de dos culturas muy diferentes. Pero el proceso de adaptación ha sido un gran éxito, sin ningún problema, con un altísimo grado de implicación de todos”**.

## Sergio Astola



Vigilante mecánico  
Sallent  
43 años de edad  
25 años en ICL Iberia  
Nieto, hijo y sobrino de  
mineros en Vilafruns  
(4ª generación)

## Ramon Gisbert



Jefe de relevo  
De Moià, vive en Sant  
Joan de Vilatorrada  
25 años de edad  
5 años en ICL Iberia

## Jaime Requena



Vigilante Brigada  
Salvamento  
Manresa  
41 años de edad  
15 años en ICL Iberia  
Nieto, hijo y sobrino de  
mineros en Vilafruns  
(4ª generación)

## Jonathan Garcia



Operario Jumbo  
Berga  
36 años de edad  
14 años en ICL Iberia  
Antes trabajaba en  
Obra Pública

### Diferencias entre los centros

En cuanto a las diferencias, los cuatro mineros entrevistados no tienen duda: la temperatura es una gran diferencia entre las dos minas. La cultura minera quizás ciertamente diferente pero hay buen ambiente y muchas ganas de salir adelante, a pesar de **“los nervios del principio donde todo es nuevo unidos a toda la situación de la empresa en los últimos meses”**, según aseguraron los cuatro. La acogida no podía ser mejor, y los mineros trasladados a Súrria se han sentido bien enseguida. En menos de

dos meses la adaptación ha sido total y muy rápida.

### Formación previa

Antes de incorporarse al nuevo puesto de trabajo, toda la plantilla trasladada a Súrria ha recibido formación durante la primera semana. Por grupos se han formado de manera específica en Seguridad y Salud, Operational Excellence, Mecánica de Rocas e Infraestructura de la mina de Cabanasses. Los cuatro trabajadores llegados a la mina de Cabanasses han coincidido en que la formación de

Mecánica de Rocas ha sido la más interesante. Jonathan Garcia dice que **“ha sido la formación más útil y desconocida hasta ahora y ha sido muy interesante para mi puesto de trabajo”**. El director de Minería de ICL, Xavi Serracanta, destaca que **“la colaboración de todos los departamentos, desde prevención, RRHH, Operaciones, sindicatos, la propia plantilla y la dirección ha ayudado a conseguir que el proceso de traslado haya sido escalonado y en los tiempos correspondientes”**. \\\





# Primer Premio Innovación a ICL

ICL galardona los mejores proyectos de innovación en el marco del programa Business Innovation for Growth (BIG). ICL Iberia ha ganado el primer premio como Mejor Proyecto Innovador de la División de Potasa y también ha sido premiado como Mejor Proyecto Dirigido a nivel mundial por parte del Grupo ICL. El premio ha sido entregado de forma personalizada por parte del consejero delegado de ICL Iberia, Carles Aleman.

## Proyecto ganador

El proyecto ganador, liderado por Carlos Saavedra, con Andrés Álvarez y Albert Sánchez, llamado *Modelado con elementos finitos para una mejor comprensión de la mecánica de rocas*, se basa en la utilización de un escáner

LIDAR en 3D para entender mejor los comportamientos y las deformaciones de las galerías. Los datos que se obtienen se procesan y el Departamento de Mecánica de Rocas puede conocer el ratio de deformación de las diferentes zonas de la mina. Según explica el director de geología de ICL Iberia, Carlos Saavedra, **“el proyecto permite poder llegar a conocer cómo se deforman las galerías en la mina y en cuánto tiempo se vuelven inestables. Estamos en una zona tectónicamente activa que hace que las galerías mineras tiendan a cerrarse”**. Según el también miembro del equipo premiado, Andrés Álvarez, **“el desarrollo de la tecnología LIDAR (escáneres) nos permite escanear de forma regular y es un buen**

También han sido premiados por ICL Alberto Serfaty, por la aportación de ideas innovadoras en la división de potasa; Xavi Gimeno y Miguel Ángel Rodríguez (ICL Iberia) y Yoel Nitzan, Antonio Marti y Francisco Blaya (ICL Iberia SP Fertilizers), por su contribución activa al programa BIG.

**método para medir”**. Albert Sánchez añade que **“la mina está viva y se mueve sin parar”**. Según el director de Operational Excellence, Xavier Gimeno, **“el proyecto utiliza tecnología innovadora que permite conocer el comportamiento de la mina para la mejora de la seguridad”**. \\\

## Introducción de nuevas tecnologías

ICL continúa introduciendo nuevas tecnologías en el marco del proyecto Big de eficiencia y seguridad:

1. La implantación de la tecnología **Lubexpert** en el área de mantenimiento de la planta de Súría que utiliza ultrasonidos que informan de los niveles de lubricación de las máquinas. Esta tecnología, junto con otras políticas en el área de lubricación, mejorarán la fiabilidad de los equipos

de planta reduciendo las averías.  
2. En breve, se probará el nuevo dispositivo **Sonic Imager** que permite detectar fugas de aire. El dispositivo de la casa Fluke ha sido testado con éxito, es portátil y permite visualizar por pantalla las frecuencias sonoras emitidas por un gas. La imagen del sonido queda superpuesta sobre la imagen visual de forma que es muy sencillo identificar fugas. \\\



# Automatización de la logística del transporte entre Súrria y Tramer

ICL Iberia ha puesto en marcha un proyecto de logística que ha permitido ya en una primera fase de implantación agilizar de forma considerable la carga de camiones y trenes en Súrria y su posterior descarga en la nueva terminal Tramer del Puerto de Barcelona. El proyecto permite una reducción de presencia de camiones en la explanada del arroyo del Tordell.

## Esfuerzo de integración

Su implantación comenzó en noviembre del año pasado hasta el día de hoy bajo la coordinación del departamento de IT. Según el máximo responsable de IT, Ramon De Frutos, **“se define y monitoriza en tiempo real la capacidad y horas de carga a Tramer y en Súrria. Ha sido un verdadero esfuerzo de integración entre equipos, departamentos y tecnologías”**. El principal objetivo del proyecto es ordenar, coordinar y agilizar la actual logística a ICL Iberia. Juan Luis Aldea, jefe de operaciones de la terminal, asegura que **“entre los beneficios destaca la mejora de la visibilidad logística de los camiones y trenes que llegan al puerto que nos permite coordinar mejor nuestros recursos y organización. Hemos implementado también el control de acceso y la gestión de las colas de camiones”**.

## Colaboración

Todos los equipos técnicos han colaborado para que el departamento IT pueda integrar de forma segura y controlada todas las estructuras de los equipos de la red logística con sus funcionalidades operativas en



un entorno protegido dentro de los estándares ICL.

## Transformación de la industria

La base es la creación de un portal web donde los clientes de ICL Iberia hacen online la reserva de horarios de carga de camiones, así como su llegada a la nueva terminal portuaria. Al mismo tiempo el departamento de Ventas y Logística de ICL Iberia asigna los camiones según la capacidad y producción. El director de Plantas, Manel Carmona, explica que **“se puede saber la hora exacta en que**

**un camión puede cargar producto en Súrria, y cuando llegará al puerto. También prevé automatizar aún más las cargas de trenes y camiones una vez acaben las obras de la nueva terminal de carga en Súrria”**. El proyecto de nueva logística demuestra que el equipo humano de ICL sabe y puede trabajar transversalmente con todo tipo de departamentos interdisciplinarios, internos y externos, locales y globales y con dificultades añadidas como la Covid-19, consiguiendo los objetivos marcados con una optimización continua. 

# Implementación de la metodología HOP en ICL Iberia

ICL ha introducido formación HOP, para reforzar una cultura de seguridad psicológica para todos los miembros de nuestro equipo. Se trata de implementar la filosofía HOP (Human and Organizational Performance) que crea una cultura de cambio local y nos lleva a un mejor sistema.

## El error como oportunidad

La directora de Seguridad y Salud de ICL Iberia, Beatriz Magdalena, explica que **“HOP supone poder tratar el error no con un castigo sino como oportunidad para mejorar (culpar no soluciona) y además permite a los empleados de todos los niveles disfrutar de una libertad de expresión mientras nos adaptamos a la prueba y al error”**. Esperar e identificar errores en los procesos, permite que el sistema sea más robusto admitiendo el error de forma segura. De hecho, los principios básicos de HOP basados en la misma filosofía que ha permitido mejorar los diseños de los coches a través de incorporar cinturones de seguridad, airbags, cámaras, y sensores de aparcamiento que hace que sean significativamente más seguros. Otro ejemplo son las bandas rugosas a los lados de las carreteras que ayudan al conductor a corregir la dirección cuando se desvía.

## Los cinco principios de HOP (técnica central de Aprendizaje Operacional)

- 1. La gente comete errores: reconoces que los errores humanos en el ambiente de trabajo son una oportunidad para aprender.**
- 2. Culpar no soluciona nada: culpar es una respuesta humana natural que no mejora nada y, por tanto, enfocamos nuestra energía en aprender de nuestros errores.**
- 3. El contexto dirige el comportamiento: diseñar sistemas que ayuden a los trabajadores a terminar sus tareas de manera segura entendiendo el contexto de su trabajo, ayudando a identificar debilidades y sugerir mejoras.**
- 4. Aprendizaje y mejora son vitales: enfocar en un aprendizaje y mejora continua juega un papel vital en el establecimiento de controles y defensas para que nuestros sistemas fallen de manera segura.**
- 5. La respuesta de los líderes importa: la respuesta de nuestros líderes y sus decisiones puede crear o destruir nuestra cultura de aprendizaje. Los líderes deben crear un ambiente donde los empleados aprendan sin miedo y sin castigo.**

## Mayor seguridad

HOP sigue una plantilla similar para crear sistemas de seguridad y calidad que permitan equivocarnos de manera segura. Hasta ahora, la evaluación de nuestra cultura se basaba en la ausencia de errores de seguridad, medio ambiente y calidad y se utilizaba un número para medir el cumplimiento.

Ahora, el cumplimiento sólido se define por las defensas implementadas o la capacidad de nuestros sistemas para fallar de manera segura. Os invitamos a uniros a la implementación de los principios de liderazgo de HOP para mejorar la seguridad, calidad, operación y cada parte de todo lo que hacemos en ICL. //

## Actualizada la normativa de seguridad con la ISO 45001:2018

ICL Iberia ha obtenido el certificado de la nueva norma Internacional ISO 45001: 2018. Actualiza la normativa de seguridad OHSAS 18001: 2007 por la que hemos obtenido certificación los últimos años. La nueva norma permitirá que mejoremos nuestro sistema de Salud y Seguridad en el

Trabajo (SST). Uno de los beneficios clave es el compromiso, el valor de las consultas a la plantilla y su participación activa en el desarrollo, la planificación, la implementación y la mejora continua del sistema de gestión de SST. También obliga a la alta dirección a adoptar un rol activo. Alcanzar

la nueva certificación evidencia que disponemos de un buen sistema de gestión de Salud y Seguridad en el Trabajo, y que todos formamos parte. Ayudamos, entre todos, a que sea mejor. //



# Premios Fidelidad

ICL Iberia entrega cada año los Premios Fidelidad a los profesionales de Súrria y Sallent que cumplen 20, 25 y 30 años en la empresa. El premio a la plantilla de Sallent se hace siempre en Santa Bárbara (4 de diciembre), y en Súrria se hace de forma personalizada a cada trabajador el día que hace

los 20 años que trabaja en ICL Iberia. Este 2020 en Sallent han premiado a 11 trabajadores con el Premio de Fidelidad de 25 años y a 8 trabajadores con el Premio de Fidelidad del 30. En Súrria, este 2020 se premia a 9 trabajadores por sus 20 años. Muchas felicidades a todos. \\\

## TRABAJADORES PREMIADOS EN SÚRRIA (20 AÑOS)

Antonio Burgos Berruezo  
Fco. Javier Casado Caballero  
Enrique García Galera  
Juan Carlos González Molina  
Luis Jiménez Sáez  
Israel Muñoz Díaz,  
Lluís Noguera Barrabés  
Carlos Ramos Sánchez  
Jordi Vilajosana Ferrándiz

## TRABAJADORES PREMIADOS EN SALLENT (25 AÑOS)

Sergio Astola Nogales  
Enrique Casado Muñoz  
Francisco García Lopez  
Daniel Gimenez Gomez  
Miguel Mogeda Lozano

David Pareja Medina  
Antonio Pulido Traserra  
Fernando Rivera Gargallo  
Jose Luis Traserra Blanco  
Manuel Vicente Berruezo  
Juan Carlos Villacija De La Vega

## TRABAJADORES PREMIADOS EN SALLENT (30 AÑOS)

Camil Comabella Ortiz  
Daniel Dominguez Gonzalez  
Gerard Moreno Sastre  
Gerardo Perez Vay  
Jose Luis Sanchez Garcia  
Gregorio Serrano Peralvo  
Marc Tejerina Guitart



## Plataforma de formación MyCampus@ICL

MyCampus @ ICL es la nueva plataforma de formación del Grupo ICL donde se puede encontrar toda la oferta formativa global, regional y local en un mismo espacio más atractivo, fácil y accesible. En MyCampus @ ICL hay un amplio abanico de oportunidades de formación para continuar con el desarrollo y crecimiento del trabajador dentro de la compañía, clasificadas según los 4 pilares principales de aprendizaje del grupo: Liderazgo, Profesional, Habilidades para el futuro y Habilidades personales.

### Transformación de la industria

Gracias a esta nueva herramienta, ICL puede ofrecer diferentes experiencias formativas, en varios formatos e idiomas, facilitando así el acceso a la formación y mejorando el proceso de aprendizaje. Las formaciones pueden realizarse online, virtuales, webinars, etc, y también se pueden ver vídeos, leer artículos de interés o podcast, además de consultar y hacer la inscripción a las formaciones presenciales que se organizan a nivel local a través de local @MyCampus. \\\

## Encuesta de clima laboral

EOC es la encuesta de clima laboral del Grupo ICL, que se lleva a cabo anualmente en todas las empresas a nivel mundial y permite conocer la experiencia de trabajar en ICL. La herramienta evalúa el grado de satisfacción que tiene la plantilla con la organización y expone las opiniones y la situación de cada trabajador dentro de la compañía. El EOC 2020 ya se puso en marcha a mediados de noviembre y en enero se tendrán los resultados para poder empezar a hacer los planes de acción y la implementación de mejoras. Según apunta el director de

RRHH de ICL Iberia, Francesc Cartanyà, **“tenemos que agradecer muchísimo el esfuerzo de toda la plantilla por dar respuesta y enviar la encuesta con un nivel de participación del 73%. Los resultados de la EOC nos permitirán saber dónde hay que hacer acciones de mejora y afrontar los retos de futuro con energía”.** \\\



REGIÓ7 24/10/2020

# ICL fa les primeres proves d'extracció de material del dipòsit de la Botjosa

► Els treballs permetran disposar de dades per a la planificació de la futura restauració de l'antic dipòsit

DAVID BRICOLLE (ICL)

ICL Iberia està posant a terme un primer assaig d'extracció de material del dipòsit de la Botjosa i el seu tractament a la planta que l'empresa posarà en marxa a dos anys a Salseta.

Segons han explicat fonts de l'empresa, aquesta prova pilot (que s'està fent durant els mesos d'octubre i novembre) permetran disposar de dades per a la planificació posterior dels treballs de restauració d'aquest antic dipòsit, inactiu des de la dècada i situada al costat de les instal·lacions salines.

ICL Iberia va efectuar inicialment sondejos, el febrer del 2019, per tal de conèixer detalladament tots els materials dels quals està format el dipòsit de la Botjosa i així poder preveure la seva gestió. El dipòsit està de la Botjosa, ubicada a Salseta, en tres sectors des de principis dels anys 70, quan va tancar definitivament la mina de Salseta, propietat aleshores de l'empresa Potassas Ibèriques. Forns d'ICL Iberia desmantelen que, tot i



Màquines treballant en l'extracció de material al riu de la Botjosa

façil de fer. Per poder restaurar aquesta montanya artificial se n'ha d'extreure la sal i, posteriorment, tractar la penja que pugui ser comercialitzada. Per fer-ho, s'utilitzarà un sistema, tipus fressadora, que permetrà retirar la superfície del riu i restar-ne la sal.

Aquest sistema, amb els mateixos i les diferents tecnologies que calgui, és el que es farà servir l'empresa Enros durant pràcticament una dècada al riu de Cardenera, fins que li va succeir l'activitat a final del 2017.

Al riu de Salseta, la sal que se n'extreuria es portarà dissolta fins a la planta de producció piramidal, on se n'incidirà el tractament. En aquestes instal·lacions s'hi va posar en marxa el juny del 2019 la planta de purificació de sal.

Aquesta instal·lació és la que fa rebre sal bruta (barregada amb fang i altres materials) provinents de l'activitat d'extracció de la potassa, que és purificada mitjançant un doble procés de cristallització i centrifugació, i el pas per un assecador. Ara treballa amb mo-

la dècada dels 70, quan la que l'empresa n'era l'empresa explotadora, Potassas Ibèriques (filialitat de l'Etat), el va tancar definitivament. Aquest dipòsit, situat al costat de la planta de tractament del mi-

**El material del riu es portarà a la planta de purificació de sal que es va engagar el 2018**

EL PUNT AVUI 29/8/2020

Infraestructures La realitat del transport ferroviari de mercaderies

# El trànsit ferroviari de mercaderies fa via lentament

**MINORITARI** A l'Estat espanyol, la quota modal se situa en el 4%, molt per sota del 10% de la mitjana europea

**TRÀNSIT** Retardat en les infraestructures i amb dificultats al cobrir-se l'OBJECTIU d'augmentar el 30% l'any 2030



De les mines de Sòria al Port de Barcelona

El transport ferroviari de mercaderies és una de les modalitats més antigues de l'Estat i la més desenvolupada. Però, al mateix temps, és la que menys s'utilitza. El 2019, la quota modal de mercaderies per ferrocarril a Espanya va ser del 4%, molt per sota del 10% de la mitjana europea. A més, el creixement de la modalitat és molt lent, amb un ritme anual del 0,5%.

Per poder assolir els objectius de l'Agenda 2030, el Govern espanyol ha establert un objectiu de creixement del 30% per a l'any 2030. Aquesta meta és molt ambiciosa i requereix una inversió massiva en infraestructures i en la modernització dels trens. El Govern ha anunciat un pla de 10.000 milions d'euros per a aquest objectiu.

El port de Barcelona és un dels principals punts de connexió entre Espanya i l'estranger. El 2019, el port va gestionar 10,5 milions de tones de mercaderies. El 70% d'aquestes mercaderies són transportades per carretera, mentre que el 30% ho és per ferrocarril. El port de Barcelona té un potencial enorme per a augmentar la seva quota modal de mercaderies.

REGIÓ7 1/12/2020



Responsables de la Plataforma d'Aliments i ICL

# ICL Iberia lliura 7.200 litres de llet a la Plataforma d'Aliments

REGIÓ7 7/11/2020

# ICL retira l'ERO per a 110 persones i vol pactar 25 baixes amb prejubilacions

► El comitè d'empresa celebra la decisió però demana «cautela» per evitar cap «baixa traumàtica»

REGIÓ7 1/8/2020



AGRICULTURA DE CONSERVACIÓ 1/9/2020

# Web específica de ICL para su gama de abonos Agromaster

ICL Specialty Fertilizers acaba de presentar una web específica para su gama de abonos de liberación controlada Agromaster que, con el eslogan "Nutrición acelerada de tus cultivos bajo cualquier condición", ofrece una imagen actualizada. Esta página web permite descargar el nuevo catálogo, así como obtener información de Agromaster, acceder a algunos de los resultados de los ensayos de campo realizados en los últimos años, o conocer opiniones y experiencias de agricultores que usan esta gama de abo-







### La nueva terminal de ICL Iberia en Barcelona acoge a su primer megabuque

Las nuevas instalaciones de ICL en el puerto de Barcelona han recibido su primer megabuque, un expeditivo de más de 200 metros de longitud y 22 de anchura. La embarcación es atracada en la terminal para realizar una carga de 51.700 toneladas de sal, que serán transportadas de las instalaciones de ICL en Bages (Barcelona) hasta el Puerto de Llobregat. Se trata del primer buque de estas dimensiones que se levanta carga "gracia al incremento de la demanda de sal de carreteras, en especial en el estado del Reino Unido", según ha explicado. En este sentido, la instalación ya funciona a pleno rendimiento tras los primeros resultados en los últimos meses.

### La Generalitat demana «consens» per solucionar la crisi laboral a les mines

► Els comitès de Súria i Salient asseguren que no negociaran el pla de viabilitat proposat per ICL en les condicions actuals

**Subsistència**  
► El comitè de Súria, Albert Barrio i Ferrer, i el de Salient, Joan Ferrer, no estan d'acord amb el pla de viabilitat de la mina de Súria, a l'est del Regne Unit, que preveu un tancament de la mina de Súria el 2025 i un altre de Sallent el 2026. Els comitès demanen un pla de viabilitat que permeti continuar amb la producció de sal a Súria i Salient, així com la millora de les condicions laborals dels treballadors de la mina de Súria i Salient.

El pla de viabilitat de la mina de Súria, a l'est del Regne Unit, que preveu un tancament de la mina de Súria el 2025 i un altre de Sallent el 2026. Els comitès demanen un pla de viabilitat que permeti continuar amb la producció de sal a Súria i Salient, així com la millora de les condicions laborals dels treballadors de la mina de Súria i Salient.



El pla general de la mina de Súria i Salient, que preveu un tancament de la mina de Súria el 2025 i un altre de Sallent el 2026.



El director de ICL en Espanya, Carles Aleman.

### ICL rebaja a 25 personas el ajuste de plantilla en la mina de Súria

ICL ha anunciat un pla de viabilitat per a la mina de Súria, a l'est del Regne Unit, que preveu un tancament de la mina de Súria el 2025 i un altre de Sallent el 2026. Els comitès demanen un pla de viabilitat que permeti continuar amb la producció de sal a Súria i Salient, així com la millora de les condicions laborals dels treballadors de la mina de Súria i Salient.

#### EMPRESAS **AGROPECUARIAS**

### Agromaster asegura la mejor nutrición de los cultivos reduciendo el impacto ambiental

El Specialty Fertilizers acaba de presentar una web específica para su gama de abonos de liberación controlada Agromaster que, bajo el lema "Nutrición avanzada de tus cultivos bajo cualquier condición", presenta una amplia variedad de abonos de liberación controlada de alta calidad. Cada uno de ellos, con el objetivo de la nutrición del cultivo, con Agromaster se puede encontrar en la web de Specialty Fertilizers o en el contacto con el representante de Specialty Fertilizers en tu zona.



### ICL prevé invertir 45 millones en un colector

La multinacional israelí ICL ha presentado un proyecto de colector de salmueras a la Agencia Catalana de l'Aigua (ACA), que requereix disposar de un volum anual de aigua depurada de 4,65 hectòmetres cúbics per a la construcció de la planta de tractament de salmueres a Sallent (Barcelona). El projecte consisteix en la construcció d'un colector de salmueres a Sallent, que permetria poder atendre necessitats puntuals, i garantir que "abonarà i aportarà al sistema la quantitat de sal que calgui".

El projecte consisteix en la construcció d'un colector de salmueres a Sallent, que permetria poder atendre necessitats puntuals, i garantir que "abonarà i aportarà al sistema la quantitat de sal que calgui".

El projecte consisteix en la construcció d'un colector de salmueres a Sallent, que permetria poder atendre necessitats puntuals, i garantir que "abonarà i aportarà al sistema la quantitat de sal que calgui".

### El Cogulló adormit espera la 'desescalada'

► El 30 de juny del 2019 es van aturar els abocaments al riu de Sallent, del qual els propers anys s'ha d'iniciar la restauració



David Barcelet

Traspassat el termini del Cogulló de Sallent ja just un any que roman, es espera de l'execució dels plans de restauració, que haurien d'acabar suposant l'eliminació d'aparcament i la restauració del pas del riu de Sallent.



Abandonat al capdamunt del riu de Sallent, el 30 de juny del 2019 es van aturar els abocaments al riu de Sallent, del qual els propers anys s'ha d'iniciar la restauració

### Comencen a desmuntar la cinta del Pou 4

Les darreres setmanes, la mina -ICL Iberia- ha començat el desmuntatge de part de la cinta transportadora que comunica la fàbrica minera amb les instal·lacions del pou 4, al polígon de la Pobra. L'estructura servia per transportar el mineral que s'extreia del pou 4 i es va començar a construir el 1973. Des de ja fa uns anys, en aturar-se l' explotació del pou 4, va entrar en desús i en un procés de degradació, que havia provocat desprendiments en algunes parts en els darrers temps.

En l'actuació que s'està duent a terme aquests dies, fonts de la mina expliquen que es retiraran

### ICL estrena la nova terminal del port de Barcelona amb la càrrega d'un megavaixell

► S'han enviat 51.700 tones de sal de carretera del Bages al Regne Unit

# ICL Iberia lleva un camión de leche a la Plataforma de Alimentos de Manresa

ICL Iberia ha llevado a la Plataforma de Alimentos de Manresa los 300 kilos de alimentos recogidos en la campaña de recaudación que ha tenido lugar últimamente. La campaña de recogida de alimentos dirigida a toda la plantilla ha tenido muy buena respuesta en todos los centros. ICL Iberia ha contribuido con la aportación de un camión de leche (7.200 litros) que se ha llevado a la Plataforma de Alimentos de Manresa. Voluntarios de ICL Iberia han ayudado en la preparación y entrega de los lotes de alimentos básicos semanales que se dan a cada lunes a las familias necesitadas de Manresa. ≡



## Digitalización del Archivo histórico de ICL

ICL Iberia ha iniciado el proyecto del Archivo Digital Histórico con una catalogación, inventario y digitalización posterior de todo el fondo fotográfico y audiovisual guardado desde los inicios de la explotación minera de potasa y sal en Súrria y Sallent, hace más de 100 años. Una empresa de archivística homologada ha realizado un exhaustivo inventario con todas las fotografías

originales, negativos, diapositivas, placas de vidrio y películas de vídeo existentes, hasta ahora guardadas en la zona de archivo del edificio de Oficinas de ICL Iberia, en Súrria. Se han contabilizado y localizado 22.000 fotografías originales en papel de diferentes tamaños, unos 30 álbumes de fotos y 26 audiovisuales en diferentes formatos antiguos. El próximo paso es

la conservación y tratamiento de todo el material fotográfico y audiovisual, con el objetivo de que no se dañe y de preservarlo. Esta tarea la realizará próximamente un archivero especializado en las instalaciones del Pozo 4, que también hará una localización del lugar y fecha de cada fotografía. A continuación se digitalizará para facilitar su consulta. ≡



# La investigación y colaboración público-privada, más necesarias que nunca

Nuestra principal línea de investigación ha sido el virus de la hepatitis C, un virus que con los nuevos tratamientos se cura en el 98% de pacientes. Gracias a la experiencia adquirida, adaptamos nuestro conocimiento a estudiar el SARS-CoV-2, secuenciarlo entero y ver cómo se comporta. Unos trabajos fundamentales para nuevos tratamientos y para la vacuna.

## Avanzando a pasos agigantados

Hay un enorme esfuerzo, compromiso y gran inversión en buscar una solución a la pandemia; se ha avanzado a pasos agigantados para obtener una vacuna contra la Covid-19. Toda vacuna debe pasar una fase preclínica de laboratorio, en cultivo y con animales; y tres fases clínicas: en que se testa en grupos de voluntarios para evaluar la respuesta inmune, seguridad, efectos secundarios y eficacia.

## ¿Qué vacunas tenemos más avanzadas?

Moderna (EE.UU.) y Pfizer (EE.UU.) / BioNTech (Alemania) que utilizan un fragmento de RNA mensajero de la espícula del virus. Oxford (UK) / AstraZeneca (UK-Suecia), Sputnik V (Instituto Gamaleia de Rusia) y Janssen (Bélgica) / Johnson & Johnson (EE.UU.), Cansino (China) que utilizan como vehículo un virus benigno (Adenovirus) del resfriado y que transporta material del Coronavirus (la espícula). Sinovac (China) utiliza el SARS-CoV-2 pero inactivado.

## Todos los controles necesarios

Todos los medicamentos están sometidos a una regulación muy estricta bajo agencias reguladoras como son la FDA de EE.UU. y su homóloga europea, la EMA. El papel de estas agencias es el control sobre seguridad y eficacia de las vacunas y en base a estos datos aprobarlas o no para alcanzar los objetivos que se establezcan. En condiciones previas a la pandemia, se podía tardar hasta 15 años para que una va-

cuna llegara a la ciudadanía. Para la vacuna del SARS-CoV-2 en 10-18 meses está en evaluación. Esta rapidez se ha alcanzado aprovechando investigación previa en vacunas contra otros virus, reduciendo aspectos burocráticos, solapando fases, invirtiendo mucho capital y recursos humanos y asumiendo riesgos económicos como la producción de vacunas antes de que se acaben las fases.

## Vacunarse SÍ o SÍ

Hay que vacunarse por prevención y cuidado de la salud de uno mismo, pero sobre todo como acto de solidaridad. Si nos vacunamos todos, nos protegemos nosotros y dejamos de ser transmisores.

## La investigación es clave

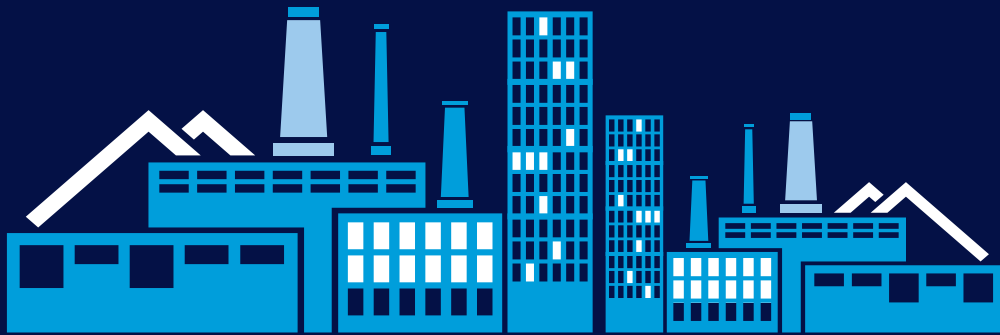
La clave de la salud pública pasa por tener una muy buena investigación, que nos permita estar preparados para el futuro. A pesar de la mejora de los recursos hacia la investigación, cabe mencionar la necesidad de la colaboración pública. De aquí puede salir un producto que pueda ser trasladado a tratar pacientes y mejorar la calidad de vida de los ciudadanos.

## La mina, referente

Quiero animar a ICL a mantener el compromiso que siempre ha mostrado con las iniciativas sociales de Súría, un pueblo dinámico, solidario y participativo. En esta época de pandemia es cuando el esfuerzo colectivo es máspreciado y valioso: a nivel individual, cumpliendo las normas de prevención y salud comunitarias; a nivel empresarial, con el esfuerzo por encarar un año muy complicado, de grandes retos económicos y de responsabilidad social, como animo a seguir haciendo a ICL, y por parte de la administración, haciendo frente a la crisis sanitaria, económica y social. Entre todos, encarar el futuro con las mejores perspectivas, como siempre hemos hecho a lo largo de la historia de nuestro pueblo.



**Josep Quer Sivila, virólogo. Jefe del laboratorio de investigación en hepatitis virales del Valle de Hebron Instituto de Investigación (VHIR), Valle de Hebron Barcelona Hospital Campus. Nacido en Súría.**



**Twitter:** @ICLiberia  
**Youtube:** ICL IBERIA  
**Linkedin:** ICL Iberia  
**Instagram:** icliberia  
**Blog:** [www.sostenibilitatimineria.wordpress.com](http://www.sostenibilitatimineria.wordpress.com)

[www.icliberia.com](http://www.icliberia.com)

