



ICL Iberia

Magazine

DICIEMBRE 2021, Número 28



La FP Dual, un acceso a la actividad minera



Patricio Chacana, nuevo consejero delegado de la compañía

"Cambio, actitud y reto para consolidar el futuro de la mina"

La estación ferroviaria de carga de potasa en Súría, a punto

La instalación es clave en la sostenibilidad logística y podrá cargar tres trenes de 21 vagones cada día con sal de deshielo y potasa



Una publicación:
ICL Iberia

Coordinación y redacción:
Rosa Vilajosana y Beny Leifer

Maquetación y corrección:
CatPress Comunicació

Colaboradores:

Josep Balaguer, Míriam Belmonte, Francesc Cartanyà, Nati Cobano, Sílvia Codina, Pedro Enterría, Anna Forch, David García, Xavier Gimeno, Lluís Fàbrega, Manuel Juárez, Anna López, Jessamina Luque, Esther Martínez, David Montero, Ivan Nogales, Agustíà Payà, Pau Pujadas, Laura Rodríguez, Lluís Rodríguez, Maria Roig y Christian Sánchez.

Fotografía:
Fondo documental ICL Iberia

Fotografía de portada:
Fondo documental ICL Iberia

Imprime:
Cent per cent

Depósito legal:
B-55435-2008

Periodicidad cuatrimestral

Contenido

ACTUALIDAD

- 4 La nueva estación de carga ferroviaria de potasa y sal de deshielo en la planta de Súrria, casi a punto**
- 5 Rotonda de acceso a Súrria terminada e inicio de los trabajos del proyecto de urbanización del arroyo del Tordell**

ENTREVISTA

- 6 Patricio Chacana, nuevo consejero delegado**

GRUPO ICL

- 8 ICL firma los principios de empoderamiento de las mujeres de Naciones Unidas**

MEDIO AMBIENTE Y SOSTENIBILIDAD

- 9 Galardón EsAgua Gold por la gestión del agua**

A FONDO

- 10 El futuro de la minería pasa por la FP Dual**

CALIDAD E INNOVACIÓN

- 12 Transformación digital en la mina de Cabanasses**

PREVENCIÓN

- 13 Papel relevante de las Brigadas de salvamento en los simulacros de emergencia**

NOS INTERESA

- 14 Publicados los resultados de la encuesta EOC 2020 y en marcha la edición de 2021**

ESG WEEK

- 15 Resumen fotográfico de la semana dedicada al medio ambiente, a la seguridad y salud, a la calidad, al compliance, al voluntariado y a la inclusión y a la diversidad**

QUÉ DICEN DE NOSOTROS

- 16 Resumen de prensa**

NOS VISITAN Y ESTAMOS PRESENTES

- 18 Repaso de las visitas recibidas y de las actividades donde participamos**

FIRMA INVITADA

- 19 Miquel Rovira 'El futuro será circular'**

Por un 2022 cargado de optimismo



Me gustaría empezar mi primera editorial de ICL Magazine con un inmenso agradecimiento por la cálida bienvenida que me habéis ofrecido al tomar la responsabilidad de liderar ICL Iberia en su nueva etapa. Tomo el relevo de Carles Aleman con orgullo, optimismo y también con energía para afrontar los desafíos que una empresa como la nuestra tiene por delante.

Tras estas primeras semanas en el cargo, he podido constatar que ICL Iberia tiene que mirar con confianza hacia su futuro. Nuestra mina representa una de las más importantes reservas de potasa de Europa Occidental, y nuestra actividad es esencial y lo será siempre. Tenemos por delante una ambiciosa misión: que nuestra actividad tenga un impacto en el mundo de la alimentación, la agricultura y los procesos industriales para conseguir un futuro sostenible de la humanidad. Gracias a los recursos que tenemos aquí, podemos garantizar nuestra contribución a este futuro sostenible.

Pero disponer de estos recursos no lo es todo. Nos enfrentamos a diferentes retos que tenemos que sortear para poder cumplir nuestra misión. Ante todo, la seguridad: trabajar con el foco puesto en la accidentalidad cero. Un solo accidente ya es demasiado. Tenemos que tejer alianzas comunes para conseguir la seguridad de todas y todos. Y también la productividad: tenemos que mejorar la capacidad productiva en mina y planta. Y esto conlleva un cambio que debemos realizar cada uno de nosotros para lograrlo. En este sentido, sabéis que tenemos en marcha diferentes proyectos para trabajar de forma más segura, cómoda y eficiente. La clave está en la transformación de nuestro negocio, en la modernización a través de la innovación y la digitalización de la actividad, en la mejora continua de las condiciones de trabajo y, sobre todo, en hacer una correcta planificación y ejecución del trabajo, que nos aportará más seguridad y eficiencia.

Para este año que empieza en pocos días, tenemos ambiciosos pero asequibles objetivos a nivel de aumento de producción. Con el potencial humano que tenemos y el trabajo planificado que os he explicado, podemos conseguirlo. Afrontamos el 2022 con optimismo, energía renovada y muchas ganas de hacerlo muy bien. ¡Cuento con todos vosotros y vosotras!

Para acabar, quiero trasladaros mis más sinceros deseos de felicidad y esperanza; espero que descanséis durante estos días y disfrutéis las fiestas con vuestras familias y amistades. ¡Feliz Navidad y próspero año nuevo!

Patricio Chacana
Consejero delegado

La nueva estación de carga ferroviaria de potasa y sal de deshielo, a punto

La puesta en marcha de la nueva estación de carga ferroviaria de potasa en la planta de Súria estaba en su recta final el pasado mes de septiembre. Esta forma parte del proyecto que hemos llevado a cabo este año con la voluntad de ganar en eficiencia y sostenibilidad en las infraestructuras logísticas de la empresa en Súria.

Capacidad de carga

Después de realizar con éxito las pruebas con la potasa granular, también se realizaron las pruebas finales con la carga de trenes con potasa estándar. La nueva estación está dimensionada para cargar hasta siete trenes de 24 vagones con aproximadamente 1.000 toneladas de potasa por tren. Cuando termine el período de pruebas, se



cargarán un total de tres trenes cada día de 21 vagones cada convoy. Recordemos que a mediados de mayo se puso en marcha la estación de carga de potasa de camiones. Estas mejoras

incluyen, entre otras, la renovación total de las estaciones de carga de potasa para trenes y camiones y la construcción de una nueva estación para la carga de sal de deshielo. \\

El Cogulló acoge diversas actividades lúdicas

Mientras no se inician las tareas de restauración del depósito salino del Cogulló, ICL Iberia ha organizado diferentes actividades para dar a conocer el espacio. Destacan las sesiones de cine al aire libre, a las cuales se invitaron a personas trabajadoras de la empresa que disfrutaron de las espectaculares vistas de la puesta de sol desde la montaña y de la posterior proyección.

Fundación Ampans

Además, se aprovechó la organización de estos eventos para invitar a personas usuarias de la Fundación Ampans y de la Fundación del Convento de Santa Clara. También se celebró un concierto de gospel con la asistencia de 200 personas y una matinal infantil con el



LABO_6, de la UManresa con talleres para despertar la curiosidad científica de los niños. Finalmente, más de 50 instagramers de la cuenta Descubre Catalunya participaron en un encuentro con el Cogulló como protagonista. También se llevó a cabo una cata de vinos de la DO Pla de Bages, a cargo de Mas de la Sala, y un concierto del grupo local SPIN-OFF. \\



Inauguración de la Rampa de Cabanasses

En julio se inauguró oficialmente la Rampa de Cabanasses. Contó con más de 150 personas invitadas entre las que destacan el vicepresidente de la Generalitat, Jordi Puigneró, la consejera de la Presidencia, Laura Vilagrà, el director general de Industria y de la Pyme, Galo Gutiérrez, el alcalde de Súria, Albert Coberó, y otras autoridades y trabajadores de ICL Iberia. Todas ellas conocieron los detalles de la nueva infraestructura estratégica. \\

Rotonda terminada e inicio de los trabajos del proyecto de urbanización del arroyo del Tordell

Los trabajos de construcción de la nueva rotonda en la entrada sur de Súria han terminado en diciembre tal y como estaba previsto. Estas últimas semanas ya se permitía a los vehículos el paso normal a toda la circunferencia que da acceso al municipio, accesos de ICL y carretera C-1410z. También se han instalado los nuevos semáforos que permitirán regular el tráfico de entrada y salida del arroyo del Tordell en la carretera principal.



Diseño único

El centro de la rotonda está formado por la palabra Súria, un olivo centenario y la falla del Mig Món, un diseño propuesto por el Ayuntamiento y que ICL ha asumido a pesar del coste añadido. Al mismo tiempo ya ha comenzado

la construcción de la primera fase del proyecto de urbanización del arroyo del Tordell, que convertirá esta zona en un amplio paseo fluvial que en futuras fases llegará hasta el barrio del Fusteret donde se crearán pasos de peatones con semáforos. La previsión

es terminar las obras en mayo de 2022. Las obras de urbanización, junto con la construcción de la rotonda, suponen una inversión por parte de ICL Iberia de cuatro millones de euros, en 60.000 m2 de actuación en fases diferentes. //

IAS ICL IBERIA

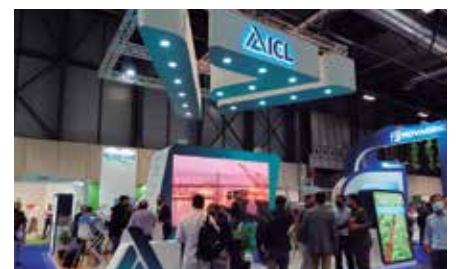
ICL valora positivamente la vuelta a la presencialidad de Fruit Attraction



El regreso presencial de Fruit Attraction este 2021 ha sido un verdadero evento para el sector de frutas y hortalizas que ha demostrado su dinamismo y ganas de afrontar el futuro con una gran participación de empresas y profesionales que la han visitado. ICL ha apostado claramente por estar en esta edición con un nuevo stand, reflejando su nueva imagen corporativa y dedicando un espacio especial a cada una de las tecnologías innovadoras. Lo más destacado de la feria ha sido el encuentro presencial entre el equipo técnico y comercial de ICL y los clientes, distribuidores y profesionales del sector, después de un año y medio sin eventos presenciales. //

Participación en Iberflora 2021

ICL ha sido una de las grandes empresas del sector que ha participado en Iberflora 2021, la Feria Internacional de Planta y Flor, Paisajismo, Tecnología y Bricojardín, en Valencia. La empresa ha presentado Osmocote 5, la quinta generación de un fertilizante líder que incorpora nuevas tecnologías para ser más preciso y eficiente. El encuentro de principios de octubre ha sido todo un éxito con más de 10.000 visitantes del sector, lo que supone un 38% más que en 2019. //



PATRICIO CHACANA, CONSEJERO DELEGADO

“Cambio, actitud y reto, pilares básicos para el futuro de la mina”

¿Cuál es su formación y experiencia laboral?

Soy ingeniero químico con un máster en control de procesos. Llevo más de 24 años trabajando en actividad minera, mayoritariamente minería de cobre. También he trabajado en Canadá con níquel, y los últimos 12 años los he pasado en Los Bronces, una de las mayores minas de cobre del mundo desempeñando diferentes roles, entre ellos, el de Gerente General los últimos 5 años. Allí producíamos 350.000 toneladas de cobre al año.

¿Cómo se definiría como directivo?

Soy formador de equipos. Doy espacio para que las personas hagan cosas, que prueben y, si es necesario, se equivoquen, pero también exijo mucho compromiso con lo que nos comprometemos a hacer. Lo que me apasiona es desarrollar personas. Y es que creo que el potencial humano es gigante.

¿Y como persona?

Soy un humanista. Creo que la sociedad, al igual que las empresas, debe organizarse para poner a la gente en el centro y me gustaría dejar un mundo mejor que el que recibí.

¿Conocía ICL Group?

Sí, tenía una noción de quiénes eran, uno de los grandes jugadores de la liga de los fertilizantes, un mercado con mucho futuro. También tengo un respeto y admiración por la cultura y tecnología israelita, siempre me ha llamado la atención cómo hacen un uso eficiente del agua, la energía solar y otros elementos. En Chile, tienen a Israel como referente en estos ámbitos.

¿Conocía Catalunya?

Había venido una vez con mi mujer y nos enamoró. Nos gustó mucho, con una historia apasionante que quiero profundizar. Así como aprender a hablar catalán y sumergirme en su cultura. Estos primeros días sin la familia aquí, he aprovechado para caminar por las calles de Barcelona, Montserrat, Súrria y otras poblaciones para ir conociendo el territorio. También he podido hablar con las asociaciones y administraciones locales y esto me ha ayudado a saber dónde estoy. Creo que hay muchas cosas que me conectan con mi territorio original: el clima, el vino, la pasión...

¿Qué valoración hace de los primeros meses en ICL Iberia?

Ante todo, quiero agradecer la calidad

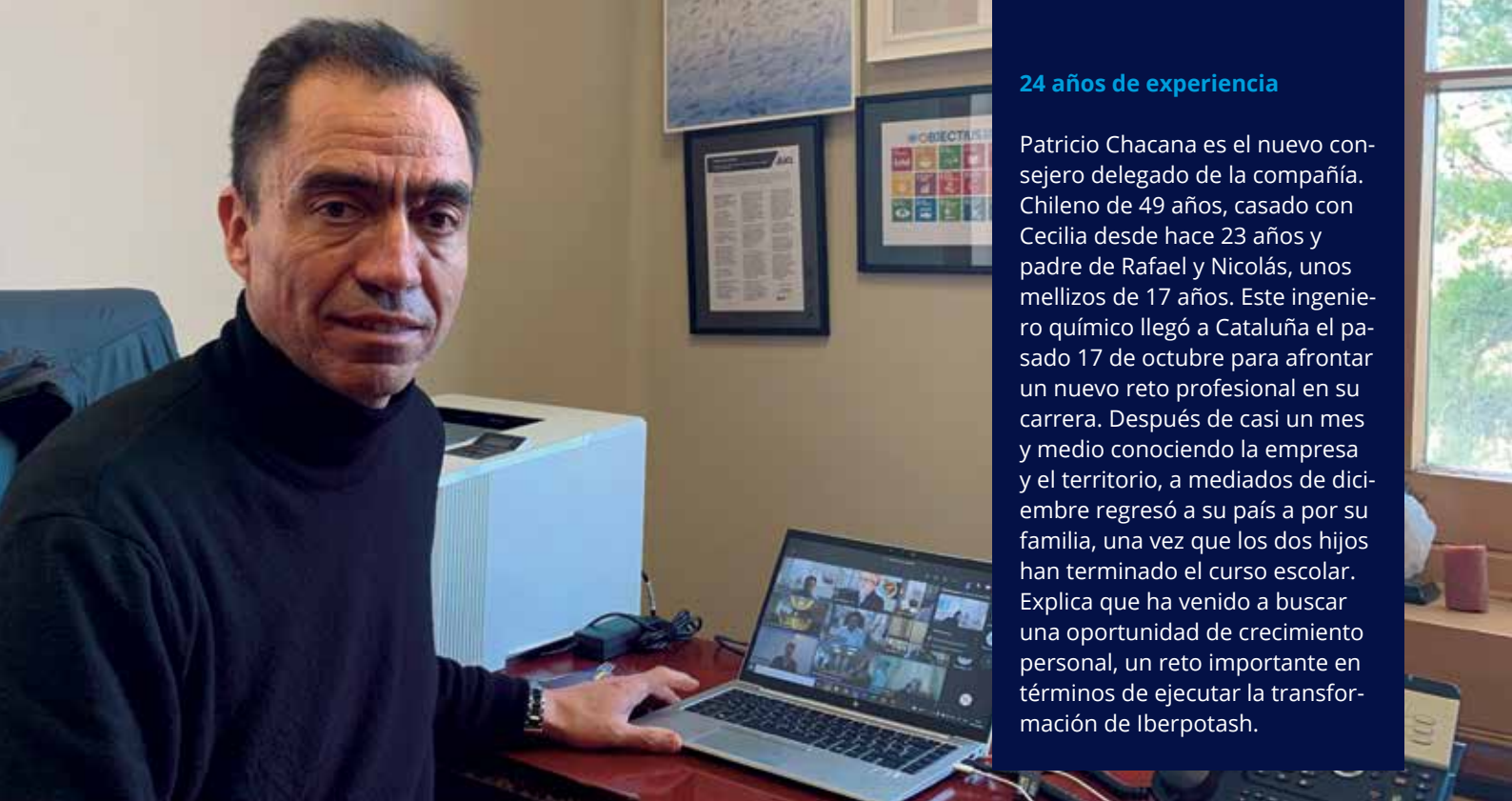
de la acogida que me ha hecho todo el equipo. He notado la calidez humana de la gente de aquí. Me gusta que la gente me diga lo que piensa y esto es básico porque soy poco amigo de las jerarquías, aunque sé que muchas decisiones deberé acabar tomándolas yo. En la diversidad de opiniones se enriquecen las decisiones. Y en este camino debemos hacer que mejore la empresa y también las personas que trabajan en ella.

¿Cómo ha encontrado la empresa?

Estamos en un punto de transición. En los últimos años, hemos vivido unos períodos muy complicados. Pero creo que hay un equipo que debe creer y tener confianza para sacar adelante grandes retos. Como directivo me he propuesto realizar cambios y creo que con los momentos complicados que hemos pasado y todo lo que hemos aprendido debemos ser capaces de afrontarlos y que en este camino no solo mejore la empresa sino todos los trabajadores y trabajadoras, y hacer que sientan el trabajo como una oportunidad de desarrollo personal.

¿Qué objetivos a corto plazo tiene?

Este año llevamos muchos incidentes que han supuesto tiempo perdido y eso nos debe hacer reflexionar a



24 años de experiencia

Patricio Chacana es el nuevo consejero delegado de la compañía. Chileno de 49 años, casado con Cecilia desde hace 23 años y padre de Rafael y Nicolás, unos mellizos de 17 años. Este ingeniero químico llegó a Cataluña el pasado 17 de octubre para afrontar un nuevo reto profesional en su carrera. Después de casi un mes y medio conociendo la empresa y el territorio, a mediados de diciembre regresó a su país a por su familia, una vez que los dos hijos han terminado el curso escolar. Explica que ha venido a buscar una oportunidad de crecimiento personal, un reto importante en términos de ejecutar la transformación de Iberpotash.

“QUIERO AGRADECER LA CALIDAD DE LA ACOGIDA DE TODO EL EQUIPO, HE NOTADO LA CALIDEZ HUMANA”

todos e invitarnos a renovar nuestro compromiso con la producción segura. ¿Qué debemos hacer diferente para producir de forma segura y sostenible? En cuanto a la producción, los niveles de este año están alrededor de las 600.000 toneladas de potasa y la expectativa para el próximo año es llegar a las 930.000. Y esa expectativa puede parecer muy optimista, cierto. Es desafiante, pero creo que con el capital humano y las operaciones y servicios que se han puesto en marcha recientemente podemos conseguirlo. Y, muy importante, hay que mejorar la producción y la rentabilidad, siempre teniendo en cuenta nuestro entorno, el medio ambiente y la sostenibilidad. Como equipo debemos alinearnos en el ambiente de la posibilidad, no de la imposibilidad. Que creamos que estas cifras son posibles y que entre todos y todas pensemos sin restricciones.


Tiene una misión...

Sí, tengo dos pilares. El primero, liderar un cambio. No podemos dejar las cosas como están ahora, ya que entonces, por motivo de costes, este negocio no será rentable. Hay una necesidad de cambio urgente que debemos imprimir en la organización. El segundo es el desafío. Tenemos una tradición minera centenaria. Y, en ocasiones, las tradiciones se vuelven un peso cuando el primer reto es el cambio. Debemos proponernos cambiar, buscando las mejores prácticas dentro y fuera del negocio. A nivel interno, potenciando nuestra capacidad de escucha y promoviendo la innovación y participación de nuestros trabajadores y trabajadoras. Y a nivel externo, mirar otros negocios, otras industrias y aprovechar la digitalización para conseguir una mejor gestión de la actividad minera para ver las oportunidades de mejora. Tenemos muchas posibilidades para explorar que nos pueden mejorar nuestra posición competitiva, pero para poder afrontarlas necesitamos transformarnos. Esta transformación nos hará trabajar de manera diferente y nos hará afrontar los retos de una forma diferente de

“QUEREMOS POTENCIAR EL DESARROLLO DE LA CATALUNYA CENTRAL Y QUE TODA EL ÁREA SEA REFERENTE”

como lo hemos hecho hasta ahora. El recurso geológico lo tenemos, pero si lo explotamos como siempre, como hemos hecho hasta ahora, no existe negocio atractivo. Aquí es donde debemos abrir nuestra mente, mirar el mundo, dejar espacio a la tecnología a la digitalización, ver cómo lo hacen los demás, innovar... teniendo en cuenta nuestro objetivo de minería sostenible. Cambio, actitud y reto.

¿Y el objetivo a largo plazo?

Que la actividad minera sea operativa muchos años más consiguiendo un coste similar al percentil 50 del mercado que nos haga competitivos produciendo entre un millón y un millón y medio de toneladas de potasa al año. Potenciar el desarrollo de la Catalunya central y que sea un referente para la nueva generación de profesionales del país. 

Firmados los principios de empoderamiento de las mujeres de Naciones Unidas



Nuestro presidente de ICL Group, Raviv Zoller, ha firmado los principios de empoderamiento de las mujeres de Naciones Unidas (WEP). Se trata de un conjunto de principios que ofrecen orientación a las empresas sobre cómo promover la igualdad de género y el empoderamiento de las mujeres en el puesto de trabajo, el mercado y la comunidad. Establecidos por el Pacto Mundial de las Naciones Unidas y la entidad ONU Mujeres, los WEP están formados por los estándares internacionales del trabajo y de los derechos humanos y se basan en el reconocimiento de que las empresas

tienen un interés y una responsabilidad en la igualdad de género y empoderamiento de las mujeres.

Compromiso firme

Los WEP son un vehículo principal para la ejecución corporativa de las dimensiones de igualdad de género de la agenda 2030 y los Objetivos de Desarrollo Sostenible de Naciones Unidas. ICL muestra así su compromiso con esta agenda y con trabajar de forma conjunta en redes de múltiples partes interesadas para fomentar prácticas empresariales que empoderen a las mujeres. ///



2022 será el año de la sostenibilidad

2022 será nombrado el año de la sostenibilidad en ICL. Así lo ha anunciado el presidente de la compañía, Raviv Zoller, durante la semana ESG. ICL invertirá aún más esfuerzos y recursos en la promoción de la sostenibilidad. En los últimos años, ICL ha sido reconocida por sus esfuerzos continuados en el ámbito de la responsabilidad corporativa. Entre otras, la empresa ha recibido la puntuación Platinum+ (la más alta) en el índice Maala (de Responsabilidad Corporativa) por tercer año consecutivo, la clasificación A- en el Informe Climático de CDP (*Climate Change Disclosure*), el ranking de plata en sostenibilidad de ECOVADIS, y fue incluida en el Índice de Igualdad de Género de Bloomberg para 2021. ///

Nueva aplicación de voluntariado ICL

ICL Group ha estrenado una nueva aplicación dedicada exclusivamente a los voluntarios y las actividades de voluntariado en todos los centros de trabajo y empresas en todo el mundo donde ICL está presente. La aplicación permite introducir los datos de las entidades y fundaciones receptoras de voluntarios así como las actividades de voluntariado que pueden

realizarse. Los trabajadores y trabajadoras pueden ver las actividades que se ofrecen y registrarse en las que más les puedan interesar. Al mismo tiempo, también se pueden proponer actividades y proyectos. La nueva APP conciencia sobre la importancia del voluntariado corporativo y personal con una implicación muy directa de la compañía. ///



Galardón EsAgua Gold por la gestión del agua



La empresa ha sido galardonada por EsAgua en la categoría EsAgua Gold por la implicación y compromiso en la gestión de los recursos hídricos en su actividad. Esta distinción es proporcionada por Cetaqua, Water Footprint Network y DNV, promotores de EsAgua, red de empresas comprometidas con el uso sostenible del agua y la huella hídrica.



Nuevo espacio ajardinado

Disminución del uso del agua

En los últimos cinco años ICL Iberia ha alcanzado una disminución del 27% de la huella hídrica y de agua, motivada en gran parte por la mejor eficiencia conseguida en la ejecución de las grandes inversiones que supone el Plan Phoenix. El proceso para obtener potasa se basa en la flotación, que aprovecha la diferencia de densidad y solubilidad de las distintas sales. Por este motivo, el agua es un elemento fundamental en la actividad minera. La aplicación de indicadores

de utilización de agua (huella hídrica y huella de agua) permite evaluar los impactos ambientales potenciales relacionados con el agua y detectar oportunidades para reducirlos y optimizar el uso de este recurso. Con estos indicadores, podemos conocer qué influencia en el medio hídrico genera una tonelada de potasa, lo que permite optimizar las extracciones de agua y mejorar el impacto ambiental de sus vertidos. Esta gestión del agua es clave para seguir avanzando el Plan de Minería Sostenible. \\

El nuevo espacio ajardinado en el acceso a ICL Iberia en Súrria ha ido a cargo de los operarios de la Fundación AMPANS y tiene como objetivo modernizar y renovar la entrada en la empresa. La actuación forma parte de la actividad de jardines que lleva a cabo la Fundación AMPANS desde 1998 y se ha basado en la plantación de olivos en suelo volcánico, además de plantas en los parterres. El nuevo jardín de entrada a ICL Iberia permite un mejor mantenimiento y mucho más sostenible que el espacio anterior. \\

Publicada la séptima Memoria de Sostenibilidad

En verano publicamos la séptima edición de la Memoria de Sostenibilidad. El documento de 37 páginas recoge los indicadores de la empresa relativos a 2020. Con esta publicación cumplimos de nuevo con el compromiso de transparencia y responsabilidad social. Entre los datos, destaca la producción de 571.000 toneladas de potasa (cuyo 65% se exportó y el 95% se destinó a la actividad agrícola) y la comercialización de 824.000 toneladas

de sal (cuyo 50% se destinó al deshielo de carreteras y el resto a la industria electroquímica). La memoria también refleja la inversión realizada de 71 millones de euros con una cifra de negocio de 180 millones. Entre los hechos destacados, se encuentra la puesta en marcha de la nueva terminal en el Puerto de Barcelona, la adhesión a los Acuerdos Voluntarios de disminución de CO₂ y la certificación del sistema de gestión de minería sostenible. \\



El futuro de la minería pasa por la FP Dual



La séptima promoción de estudiantes de Formación Profesional Dual del Ciclo Formativo de Grado Medio de Excavaciones y Sondajes consolida, con 21 alumnos en primero y 19 en segundo, un modelo de éxito formativo. La FP Dual se basa en 2.000 horas en dos cursos académicos reglados. El primero es más teórico y las prácticas se realizan en el exterior del Pozo 4 con máquinas excavadoras y de sondeos y el simulador minero. En segundo, los alumnos inician las prácticas remuneradas y dados de alta en la Seguridad Social en la mina de Cabanasses. Posteriormente, pueden formar parte de la plantilla.

Apuesta consolidada

Tras seis promociones, el éxito de esta FP Dual se ha consolidado.

Según el profesor del Instituto Mig-Món y coordinador-tutor de la FP Dual, David García **“este grado asegura que las nuevas hornadas de mineros y mineras lleguen con una formación técnica necesaria y reglada, con titulación de técnicos y con experiencia y sobre todo muy versátiles. No se trata de un cursillo para poder entrar a trabajar en la mina. Es un win-win”**.

Acompañamiento

Todos los alumnos cuentan con un acompañamiento muy cercano en la mina por parte de Manuel Juárez, minero-tutor experimentado que les guía, forma y supervisa en el período de prácticas remuneradas. Manuel Juárez explica que **“la labor de prácticas de chicos y chicas**

de la FP Dual no sería posible sin la coordinación de todos los departamentos de ICL Iberia, desde RRHH a dirección de Mina, ni tampoco sin la apuesta y ayuda de los mineros y mineras”.

Además, según el tutor minero (veterano minero de Cabanasses), **“también se les forma en valores imprescindibles en la vida como la puntualidad, el espíritu de mejora, la prevención en riesgos laborales, o el trabajo en equipo, entre otros, que les servirá en cualquier trabajo. Para la mayoría es su primera incursión en el mundo del trabajo”**.

Salidas profesionales

Las principales salidas profesionales (no siempre en la mina sino también en empresas proveedoras o

Susanna Ballester



Súria. 24 años. Nieta de minero. Dejó los estudios a los 16 años y trabajó en varios sitios. Cuando supo que había una mujer trabajando se decide por la FP Dual porque está muy cerca de casa. Desde junio forma parte de la plantilla de ICL Iberia. Conduce el ascensor o *skip*.

Christian Ramírez



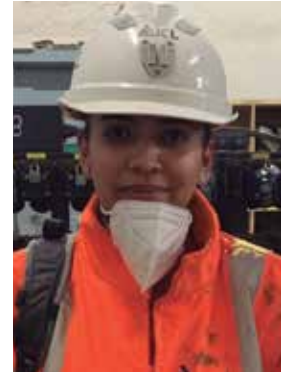
Manresa. 30 años. No tiene ningún familiar minero pero sí un amigo que se lo recomendó. Está acabando las prácticas y, por tanto, el segundo curso del ciclo formativo. Le gusta sobre todo conducir el minador. Valora el buen ambiente de trabajo.

Gerard Alsina



Súria. 21 años. Su abuelo paterno trabajó de mecánico en los talleres de superficie. Él estaba estudiando informática, pero un amigo le recomendó que estudiara esa FP Dual, que está al lado de su casa. Le gusta mucho conducir el camión y la pala Lieber.

Flavia Rodríguez



Súria. 21 años. Terminando las prácticas de segundo curso. Le gusta mucho llevar cualquier tipo de maquinaria. Hay muy pocas mujeres todavía, pero cree que esto cambiará porque una mujer puede ser minera sin lugar a dudas.


en canteras o minas exteriores) son operador de máquina de movimiento de tierras, sondista, minero y artillero. Todos los estudiantes que aprueben obtienen la categoría de técnico. La entrada de mujeres mineras es todavía incipiente, pero la tendencia parece ir al alza si se potencia un poco. Actualmente, hay tres mujeres mineras que ya trabajan en Cabanasses llevando minadores, camiones o palas, o en el control del *skip* (ascensor) que provienen de la FP Dual. También hay mujeres en primero y segundo.

Más allá de Súria

Las últimas promociones han contado con 110 alumnos, 53 de los cuales han sido contratados por ICL Iberia y por primera vez en más de 100 años se cuenta con mujeres operarias de mina. El origen de los estudiantes fue inicialmente de Súria, pero el radio se ha ido ensanchando y de la promoción actual el 50% es de origen local.

Inicio en 2015

El inicio de la formación en FP Dual comenzó en 2015 en el marco de un convenio entre ICL, la Generalitat, los ayuntamientos del territorio y los institutos de secundaria de Súria y Sallent.

El principal objetivo era establecer una formación específica relacionada con el sector minero e inédita hasta entonces que permitiera formar las nuevas contrataciones de mineras y mineros en la comarca. 

PROFESORADO

Profesorado del departamento de Educación

David Garcia, Isabel Carbonell, Jordi Esqué y Xavi Morros.

Profesores especialistas

Manuel Juárez (tutor Cabanasses), Juan Carlos Fontan (trabajador de ICL Iberia), Joan Pere Ruiz, Albert Ferrer y Moisès Boixadera. Sin olvidar el ingeniero superior de minas, Jesús Migueles, de Súria, que ha dado el impulso a la FP Dual desde sus inicios (en 2015) y que este curso ya no forma parte del equipo.

Transformación digital en la mina de Cabanasses

El proyecto de transformación digital en la mina de Cabanasses comenzó hace unos meses con el objetivo de renovar las operaciones mineras, teniendo en cuenta la complejidad del yacimiento que hace que la explotación no sea fácil. La transformación digital en el interior de la mina es estratégica para que la explotación sea más segura, sostenible y eficiente.

Reto importante

Hasta ahora, hemos estado analizando las diferentes posibilidades y su viabilidad y el camino a recorrer en cuanto a tecnologías y esperamos que durante el próximo año podremos ya empezar a desplegar, aunque somos conscientes de que se trata de un proceso largo y complejo. Estos tipos de transformaciones ya se han llevado a cabo en entornos productivos de superficie, pero en minería es todo un reto. Para empezar, ya es un



gran reto la instalación de una red de comunicaciones efectiva, sostenible y suficientemente robusta por unas condiciones de trabajo como las nuestras. Actividades aparentemente tan

sencillas como puede ser conectar un dispositivo de telefonía con prestaciones similares a las que tendría un móvil se complican mucho a 800 metros de profundidad.

PRINCIPALES FUNCIONALIDADES DEL DESARROLLO DE UNA INFRAESTRUCTURA DE COMUNICACIONES

- Disponer de terminales para poder comunicarse dentro de la mina como hacemos con el móvil.
- Tener información en tiempo real de todo lo que ocurre a nivel de operaciones y visualizarlo desde un centro de control o desde una tablet en varios puntos de la mina.
- Visualizar en tiempo real parámetros de nuestra maquinaria y prevenir averías.
- Poder visualizar el estado de la ventilación en cualquier punto para poder actuar y mejorar las condiciones de trabajo.



Papel clave de las Brigadas en los simulacros de emergencia

La mina y la rampa de Cabanasses han realizado un ejercicio de simulacro de emergencia general donde ha participado todo el personal de mantenimiento, explotación y soporte técnico entre otros. El simulacro ha

simulado una situación de peligro por un incendio en un camión junto al minador 24. El objetivo era desarrollar un ejercicio práctico de adiestramiento, según lo previsto en el Plan de Emergencia. También se ha hecho

un simulacro en el edificio de oficinas centrales. La valoración también ha sido muy positiva destacando una alta disposición voluntaria y las Brigadas de salvamento han tenido una vez más un papel determinante. ///

Nueva campaña de seguridad

La nueva campaña de seguridad del departamento de Prevención de ICL Iberia se ha desarrollado bajo el lema **Todos somos seguridad**. Se trata de una campaña diferente que quiere hacer pensar a los trabajadores y trabajadoras sin dar a conocer de forma específica la campaña. Se ha distribuido por diferentes zonas una ficha de dominó donde había una letra. Como si fuera un juego, había que rellenar un boleto y poner qué significaba para cada uno esa letra. En total, han sido nueve letras que han ido circulando y que forman la palabra SEGURIDAD. Se ha utilizado una ficha de dominó porque justamente ninguna ficha del juego puede ir sola y necesita ser parte del resto. Finalmente, la campaña ha



dado a conocer la palabra clave para destacar que todos somos importantes en seguridad, todos somos una ficha indispensable para conseguirlo. Ha finalizado con un vídeo donde se ponen todas las letras en común y forman la palabra. Los participantes entrarán ahora en un sorteo para una merienda-cena y espectáculo. ///



Comedores climatizados

La mina de Cabanasses cuenta con los primeros comedores climatizados, dotados con aire acondicionado, que permiten una mejora en las condiciones ambientales y la recuperación para los mineros y mineras en las zonas de descanso. Se ha impulsado una prueba en los comedores norte y sur para comprobar los beneficios en el bienestar de la plantilla. ///

Resultados Eoc 2020 y ya en marcha 2021



ICL Employer of Choice Survey
Your Opinion Counts

La encuesta de clima laboral *Employer of Choice* de 2020 ha supuesto la participación del 66% de la plantilla de ICL Iberia, según se desprende de los resultados obtenidos. Destaca también que el 63% de la plantilla que participó se siente comprometida con la compañía. Más de la mitad de los encuestados cree que cuenta con las habilidades y recursos necesarios para llevar a cabo su trabajo.

Resultados concretos

Los resultados de la encuesta evidencian como puntos fuertes o aspectos más valorados la duración del puesto

de trabajo, la posibilidad de poder hablar con el superior así como el respeto de ICL por las diferentes culturas. En cuanto a oportunidades o aspectos valorados con menor puntuación, destacan la necesidad de mejorar la comunicación en la plantilla y de crear entornos de trabajo donde no se pierda el tiempo en procedimientos innecesarios. El objetivo de *EoC*, *Employer of Choice*, es escuchar y tener en cuenta las opiniones de la plantilla para seguir implementando mejoras. La encuesta es de carácter anual y ya se ha puesto en marcha la que corresponde al año 2021.

PREMIOS A LA FIDELIDAD

Sonia Barco Torres
Javier Fenoy Martín
José Sáez Bermúdez
Juan Antonio Marchan Tauste
Juan Antonio Pérez Reyes
Mario Ribera Rodríguez
José Antonio Ramírez Sánchez
José Antonio Salazar Padilla
Matías Muñoz Requejo
Juan de Toro González

JUBILADOS 2021 (hasta 30/11/21)

Juan Binczyk
Houssine Bounaftah Fakeri
Antonio Carrasco Borrego
Camil Comabella Ortiz
Joan Coma Gusart
Enric Farré Castells
Enric López Egea
Jerónimo Martín López
Diego Orozco Saldaña
Jesús Ribera Sadaña
Luis Manuel Río García
Albert Sánchez Comellas
Valentín Soler Martínez
Joan Soler Sobré

Programa de liderazgo y gestión del cambio y transformación en ICL

El programa formativo ha comenzado con la participación de todos los directivos, responsables de área, vigilantes y supervisores de ICL Iberia de todos los centros de trabajo. El equipo de dirección ha realizado un programa de formación llamado *Mentores del cambio* para acompañar a los mandos intermedios en la implementación de sus planes de acción individuales de mejora y gestión del cambio. Los responsables que lideran equipos de trabajo también han iniciado el Programa de Gestión del Cambio, donde reciben herramientas para liderar, influir y gestionar el cambio en sus equipos directos, con cuatro grupos distintos.



Más talleres


También han comenzado los talleres para los vigilantes y encargados, sobre Liderazgo, Comunicación y Feedback, siempre desde la perspectiva de

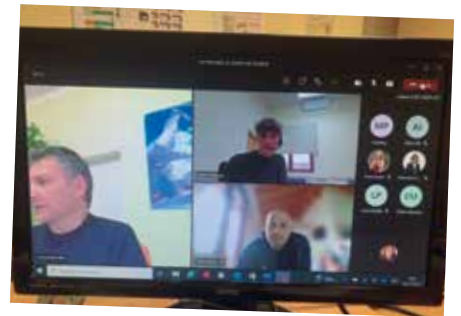
mejorar cómo lideramos a las personas para así contribuir a activar el proceso de transformación y hacer que las cosas pasen. Estos talleres continuarán en el primer trimestre de 2022.

La ESG Week, en imágenes

Del 15 al 19 de noviembre se ha celebrado una nueva edición de la ESG Week, una semana dedicada al medio ambiente, a la seguridad y salud, a la calidad, al compliance, al voluntariado y a la inclusión y diversidad. Ha destacado una limpieza en Súrria, un acto de reconocimiento a los voluntarios de ICL Iberia de 2021, conferencias sobre prevención de riesgos laborales

y sobre buenos hábitos de nutrición por los turnos de trabajo así como talleres de la Brigada de salvamento sobre primeros auxilios en el exterior y también en el interior de la mina de Cabanasses. De forma telemática ha tenido lugar un juego interactivo de compliance y una charla sobre gestión de calidad. También se ha organizado una visita a una planta de tratamiento

de residuos y un segundo *clean up* en los exteriores de la mina de Cabanasses. La ESG Week también ha contado con actividades de voluntariado como la construcción de una pista de petanca en la residencia Bell Repòs, una limpieza en la playa Calnegre de Murcia o una recogida solidaria de alimentos hasta Navidad que la empresa doblará. 



ARA 16/11/2021

El sector miner cada vegada més sostenible de la mà d'ICL Iberia



L'empresa del Bages es troba immersa en un ambiciós projecte industrial.

EL PERIÓDICO 30/9/2021



ICL Iberia

ICL avança con paso firme hacia la minería sostenible

El gran proyecto industrial de la empresa minera le ha llevado hacia la modernización de su actividad y una contribución más significativa a los Objetivos de Desarrollo Sostenible globales establecidos por la ONU

La empresa minera ICL Iberia se encuentra inmersa en un ambicioso proyecto industrial que la convertirá en una empresa minera sostenible. Este proyecto industrial de ICL Iberia de nueva generación, se sitúa en el municipio de Bages, en la provincia de Barcelona, y tiene como objetivo modernizar la actividad minera en esta zona, así como contribuir a la sostenibilidad ambiental, social y económica de la empresa.

El proyecto industrial de ICL Iberia se divide en tres fases principales: la construcción del Puesto de Explotación, que es el núcleo central de la actividad minera; la construcción del Puesto de Explotación, que es el núcleo central de la actividad minera; y la construcción del Puesto de Explotación, que es el núcleo central de la actividad minera.

El resultado de este proyecto es una mina moderna y sostenible que contribuirá a la sostenibilidad ambiental, social y económica de la empresa. El proyecto industrial de ICL Iberia se divide en tres fases principales: la construcción del Puesto de Explotación, que es el núcleo central de la actividad minera; la construcción del Puesto de Explotación, que es el núcleo central de la actividad minera; y la construcción del Puesto de Explotación, que es el núcleo central de la actividad minera.



La construcción del nuevo Puesto de Explotación (PE) de ICL Iberia se divide en tres fases principales: la construcción del Puesto de Explotación, que es el núcleo central de la actividad minera; la construcción del Puesto de Explotación, que es el núcleo central de la actividad minera; y la construcción del Puesto de Explotación, que es el núcleo central de la actividad minera.

El resultado de este proyecto es una mina moderna y sostenible que contribuirá a la sostenibilidad ambiental, social y económica de la empresa. El proyecto industrial de ICL Iberia se divide en tres fases principales: la construcción del Puesto de Explotación, que es el núcleo central de la actividad minera; la construcción del Puesto de Explotación, que es el núcleo central de la actividad minera; y la construcción del Puesto de Explotación, que es el núcleo central de la actividad minera.

EXPANSIÓN 24/7/2021

El tren centenario que impulsó la revolución de la agricultura

El descubrimiento de yacimientos de potasa en el Bages, en el norte de la provincia de Barcelona, marcó un antes y un después en una comarca que un siglo después apuesta por el ferrocarril para reducir CO2.

REGIÓ7 20/10/2021

Beatriz Álvarez
SALES & CUSTOMER SERVICE MANAGER A ICL

D'una vocació per decidir a afrontar nous reptes sense temor

ANNA COSTA, MANRESA

Beatriz Álvarez es va llenciar en Ciències Químiques perquè «era l'opció que el meu pare veia més clara», explicava ahir com a ponent de l'eWoman. No tenia una vocació decidida i a casa no la veien ni fent Ciències del Mar, ni estudiant Medicina... que eren possibilitats que ella s'havia plantejat.

Un cop va acabar la carrera, va tenir clar que començava una nova etapa: «Havia de buscar feina i guanyar-me la vida». Després de treballar en una multinacional suïssa, fa vuit anys va entrar a ICL amb un nou repte: «Era un món nou, el de la mina, però em motivava». S'hi va llençar de cap. Beatriz Álvarez



Intervenció de Beatriz Álvarez

EL PAÍS 10/7/2021



La rampa inaugurada ayer en la mina de Súria.

La mina de Súria inaugura una rampa que se adentra 5,2 kilómetros en la montaña

La faraónica construcción de ICL Iberia ha durado nueve años

IDEAL 27/10/21

ICL muestra su nueva imagen y presenta las últimas tecnologías en fertilización

La empresa minera ha pactat amb l'Ajuntament de Sallent invertir 45.000 euros en tres anys al castell medieval, com ho farà també al poblat ibèric del Cogalló. Es patrimoni de la seva propietat i, per tant, li toca, però la perspectiva de la inversió ha de ser aplaudida.

REGIÓ7 7/12/21

ESTRELLA

ICL.
L'empresa minera ha pactat amb l'Ajuntament de Sallent invertir 45.000 euros en tres anys al castell medieval, com ho farà també al poblat ibèric del Cogalló. Es patrimoni de la seva propietat i, per tant, li toca, però la perspectiva de la inversió ha de ser aplaudida.

REGIÓ 7 8-12-2021



Un camió circulant per la nova rotonda, amb les instal·lacions d'ICL al fons

Súria estrena la rotonda que resol l'accés sud i dota el poble d'una porta d'entrada

REGIÓ 7 30-10-2021

«Treure's l'ombra d'un problema costa, però crec que ho hem fet»

► Aleman assegura deixar com a llegat una empresa modernitzada i més connectada al territori

Carlos Aleman

Demà serà l'últim dia per a Carlos Aleman (Barcelona, 1962) a la presidència d'ICL Iberia, càrrec des del qual els darrers quatre anys ha estat el màxim responsable de l'exploració minera al Bages. Llicenciat en Química, Farmàcia i Ciències Empresariales, Aleman serà substituït pel sòcio Patricio Chacana, fins ara director General de la mina Los Besses d'Anglo American a Xile.

Des de la seva arribada a la presidència de la filial espanyola de la multinacional israeliana, Carlos Aleman ha hagut d'enfrontar-se a reptes i ventres duros. Des de l'acabament dels abocaments al Cogolló i el final de les grans obres del pla Phoenix (la nova terminal portuària, la rampla de Cabanoses, la renovació logística a Súria) fins a l'aturada per la covid, el tancament sobtat de la mina de Sallent, especialment, la mort, l'any passat, de dos treballadors al jaciment de Vilafraus.



Carlos Aleman, a les instal·lacions d'ICL a Súria

LES FRASES

«Sempre hem intentat fer el que creïem sincerament que podíem complir»

«Després de vuit anys i mig a l'empresa crec que ja em calen nous reptes»

«Hem d'estar preparats per quan els preus baixin, que ho faran, encara que no sapiguem quan»

NACIOMANRESA.CAT 8/12/2021

Mor als 62 anys l'expresident d'ICL José Antonio Martínez Álamo

Es va incorporar com a directiu a l'empresa el 2005 i entre 2008 i 2016 la va presidir



El ex president d'ICL Iberia, José Antonio Martínez Álamo, en una imatge d'arxiu | Josep Ramon Toró

José Antonio Martínez Álamo, president d'ICL Iberia entre 2008 i 2016, ha mort aquest dimecres a la seva residència de Sant Cugat del Valles als 62 anys d'edat. Martínez Álamo va entrar a la direcció d'Iberpotash l'any 2003 com a conseller delegat i l'any 2008 va impulsar el Pla Phoenix. Aquell mateix any va ser designat president d'ICL Iberia, holding del grup ICL a l'estat, i el 2014 va ser designat chairman d'ICL a Europa.

EXPANSIÓN 2/11/2021



Patricio Chacana està al frente de ICL Iberia.

Sorigué y Rubau ganen un tramo del colector de sales de ICL

INFOAGRO.COM 11/10/2021

Nutrición Vegetal

Nutrición Vegetal

Desde el punto de vista de la innovación para una fertilización precisa y sostenible, la compañía ha presentado tres importantes novedades en esta feria.

REGIÓ 7 2/7/2021

La mina de Súria estrena una rampla de 5 km

► EL TÚNEL ÉS UNA INFRAESTRUCTURA IMPRESCINDIBLE PER A L'EXPLORACIÓ DEL SUBSÒL SALÍ DE LA COMARCA
► L'OBRA HA TINGUT UNA GRAN DIFICULTAT PER SALVAR PROBLEMES GEOLÒGICS
► LA DIRECCIÓ DE L'EMPRESA ICL REP UN AMPLI SUPORT INSTITUCIONAL EN LA INAUGURACIÓ ► 213



Eitan Mikey (director financer d'ICL Iberia), Ulois Rodríguez (director de relacions corporatives d'ICL Iberia), Carlos Aleman (president d'ICL Iberia), Laura Vilagrà, Jordi Pulgneró, Albert Coboeró (alcalde de Súria), Galo Gu (director general d'Indústria i Mines del Ministeri d'Indústria) i Alberto Serfaty (director d'operacions d'ICL)

ACN 21/10/2021

FGC incorporarà cinc locomotores híbrides l'any que ve per mantenir i ampliar els serveis de transport de mercaderies

21/10/2021 - 13:30



ACN Terrassa.-Ferrocarrils de la Generalitat de Catalunya (FGC) posarà en servei l'any que ve cinc locomotores híbrides per satisfer les previsions de demanda del transport de mercaderies. Amb aquestes, es preveu substituir part de la maquinària actual i mantenir i ampliar els serveis existents, com ara el que porta la potassa des de les mines de Súria (Bages) al Port de Barcelona. La companyia ha fet aquest anunci en el marc del sisè congrés Som Elèctrics, celebrat aquest dijous al Museu Nacional de la Ciència i la Tècnica de Catalunya (MNACTEC) i on s'ha explicat la seva aposta per una mobilitat "porta a porta". En aquesta línia, una de les accions previstes és la d'ampliar en 1.500 les places d'aparcament en diverses estacions durant els pròxims anys.

NACIOMANRESA.CAT 28/9/2021

El Mas de la Sala de Sallent obrirà l'ampolla de vi 100.000 dels cellers de la DO Pla de Bages

El tast el dirigirà en Josep Pelegrín en l'acte que es portarà a terme al cim del runam salí del Cogolló

NOS VISITAN

Repasamos las visitas que hemos acogido en los últimos meses en las instalaciones de ICL Iberia.

Este verano la cima del Cogulló ha acogido un concierto de gospel del grupo de Sallent *The River Troupe Gospel*. Asistieron vecinos y vecinas de Sallent y cercanías (1).

Más de 50 instagramers de la cuenta Descubreix Catalunya participaron en un encuentro con el Cogulló de protagonista. También se llevó a cabo una cata de vinos de la DO Pla de Bages, a cargo del Mas de la Sala, y un concierto del grupo local *SPIN-OFF* (2).

Matinal infantil Lab 0_6 en la cima del Cogulló. Niños y niñas de Sallent, Santpedor e hijos de trabajadores de ICL Iberia visitaron en octubre la montaña de sal, donde dos furgonetas del Lab0_6 de la Universidad de Manresa les acercaron la ciencia con talleres adaptados a sus edades (3).

El Gremio de Áridos de Catalunya visitó a principios de septiembre la nueva terminal portuaria Tramer, en el Puerto de Barcelona (4).



ESTAMOS PRESENTES

Charla sobre la Rampa de Cabanasses

A cargo del director facultativo de ICL Iberia, Francesc Xavier Caballero, a los alumnos de cuarto curso del grado de Geología de la UAB.



Beatriz Álvarez, a la jornada E-Woman

Miembro del equipo comercial de ICL, ha sido una de las mujeres invitadas a participar a la jornada que organiza el periódico Regió7.



Construcción de una pista de petanca

Iniciativa de un grupo de voluntarios de ICL Iberia en la semana ESG Week 21. También regalaron juegos de petanca.



Participamos a la campaña 'Sumem'

La ingeniera superior de Minas Sara Rabeya es la imagen de ICL Iberia en el marco de la campaña de la UManresa.





El futuro será circular

La economía circular tiene como objetivo alargar al máximo la vida de los recursos. Sin duda es un cambio de paradigma no exento de dificultades que implica consumir y producir diferente, y tiene múltiples beneficios como contribuir a asegurar la disponibilidad a un precio razonable de las materias primas, crear nuevos modelos de negocio y puestos de trabajo así como la reducción de emisiones de gases de efecto invernadero causantes del cambio climático. ¿Cómo llevarlo a cabo? Con el eco-diseño de los productos, su uso óptimo y la recuperación de valor al final de su vida. Se aplica también a los servicios y cualquier sector, como alimentación, movilidad, energía, turismo, minería, química, residuos y agua.

La circularidad se ilustra muy bien en el caso de las materias primas críticas (*Critical Raw Materials*, CRM) que son imprescindibles en medicina, energías renovables, baterías eléctricas, robótica e impresión 3D entre otros. Los CRM son esenciales para la UE debido a su relevancia en la economía, la dependencia de las importaciones y potencial escasez. En 2011 fue publicada la primera lista con 14 materiales, y se ha ido extendiendo hasta 30 en la actualidad, el litio, el cobalto, el magnesio, el grafito natural y la bauxita son ejemplos de ello. En efecto, la pandemia de COVID-19 ya ha afectado gravemente a las cadenas de suministro y estamos sufriendo la falta de componentes muchos de los cuales contienen CRM.

Centrémonos en el cobalto, que se emplea en las baterías eléctricas, y que a menudo se extrae de minas situadas en zonas en conflicto y de elevado impacto ambiental. Desde el Centro Tecnológico Eurecat estamos ejecutando varios proyectos de investigación que persiguen en primer lugar, mediante el eco-diseño intentar reducir la cantidad de cobalto empleada en cada batería, o encontrar sustitutos. Una vez fabricadas, es necesario prolongar y optimizar el uso de

las baterías lo máximo posible. En unos 8 o 10 años, las baterías de coche pierden parte de su capacidad y dejan de ser aptas para la automoción, abriéndose la posibilidad de una segunda vida adaptándolas y utilizándolas en usos estacionarios, como en edificios para el almacenamiento de energía renovable. Una vez agotada la segunda vida de las baterías, es necesario recuperar su cobalto con tecnologías de separación y concentración, para que tenga nuevos usos evitando su dispersión en el medio ambiente. Idealmente, el fabricante de las baterías conservará siempre su propiedad y ofrecerá un servicio en lugar de un producto, esto se llama *servitización* y tiene un efecto muy positivo en la circularidad ya que el productor es el primero interesado en la eficiencia del producto.

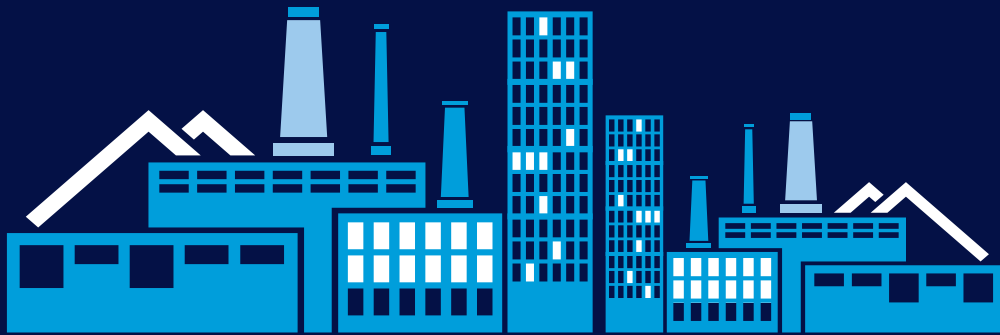
Con un crecimiento exponencial de la población, fuerte competencia por los recursos, una creciente demanda de productos sostenibles por los consumidores y los efectos del cambio climático cada vez más manifiestos, la economía circular es parte de la solución.



Pero la circularidad tendrá su efecto transformador acelerado y exponencial, solo si se hace un esfuerzo sinérgico: empresas, administración pública, ciudadanía, tercer sector e inversión en investigación e innovación, puesto que estamos ante un nuevo

modelo económico que requiere de un impulso tecnológico. Hay que ser conscientes de las ventajas pero también de los límites de la economía circular, y, por tanto, no se puede dejar de promover el consumo responsable.

Muchas empresas como ICL ya trabajan en ella, la UE promueve el programa Green Deal que hará de Europa el primer continente climáticamente neutro en 2050 con un fuerte impulso a la economía circular y en nuestro país tenemos iniciativas como el observatorio Catalunya Circular. Queda mucho por recorrer, pero el camino está empezando. \ \ \



Twitter: @ICLiberia
Youtube: ICL IBERIA
Linkedin: ICL Iberia
Instagram: icliberia
Blog: www.sostenibilitatimineria.wordpress.com

www.icliberia.com

