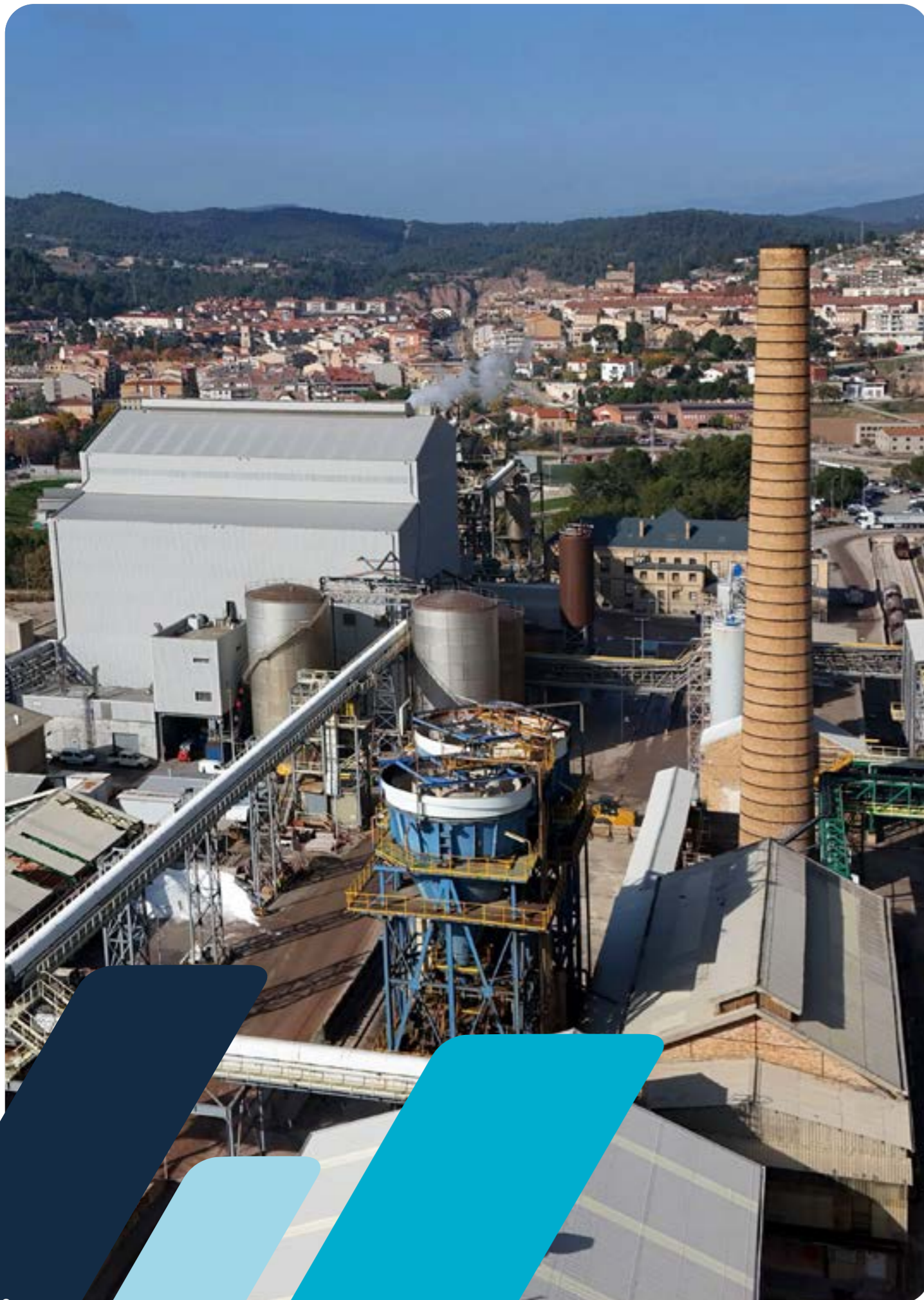




Memoria de  
sostenibilidad  
**2024**



# Contenidos

<b>1. ICL IBERIA EN 2024</b>	6	<b>4. COMPROMISO CON LAS PERSONAS</b>	52
1.1. Cifras relevantes	8	4.1. Empleo de calidad	54
1.2. Hechos destacados	9	4.2. Beneficios sociales	56
<b>2. SOBRE ICL IBERIA</b>	10	4.3. Igualdad y conciliación laboral	56
2.1. Empresa global de minerales	12	4.4. Formación y desarrollo profesional	58
2.2. Compañías e instalaciones de ICL Iberia	15	<b>5. COMPROMISO CON LA SEGURIDAD Y LA SALUD</b>	60
2.3. Estrategia para la sostenibilidad	18	5.1. Prioridad de la cultura de la prevención	62
2.4. Ejes de actuación de la política de sostenibilidad	20	5.2. Formación en prevención y seguridad	64
2.5. Innovación abierta	28	5.3. Gestión de riesgos y preparación de las emergencias	65
2.6. Alianzas sectoriales y con el territorio	29	5.4. Promoción de la salud	65
<b>3. COMPROMISO CON EL MEDIO AMBIENTE</b>	30	<b>6. COMPROMISO CON LA CADENA DE SUMINISTRO</b>	66
3.1. Sistemas de gestión ambiental certificados	32	6.1. Evaluación de empresas proveedoras	68
3.2. Gestión responsable de los depósitos salinos	36	<b>7. COMPROMISO CON LA SOCIEDAD Y EL ENTORNO CERCANO</b>	70
3.3. Eficiencia energética en las instalaciones	39	7.1. Impulso a la comunidad local	72
3.4. Agua: reutilización y control del consumo	40	7.2. Consolidación del voluntariado corporativo	76
3.5. Calidad del aire y mitigación de la huella de carbono	43	7.3. Comunicación por el conocimiento	78
3.6. Reducción y gestión de los residuos industriales	48	<b>8. DESEMPEÑO ECONÓMICO</b>	80
3.7. Economía circular: de residuo a recurso	49	8.1. Valor económico generado	82
3.8. Para una movilidad más sostenible	50	8.2. Inversiones	84
3.9. Control del impacto acústico	51	<b>9. SOBRE LA MEMORIA</b>	86
3.10. Conservación de la biodiversidad	51	<b>10. ÍNDICE DE CONTENIDOS GRI</b>	88



## Mensaje del consejero delegado

Es un placer presentaros la *Memoria de sostenibilidad 2024* de ICL Iberia, un año en el que hemos consolidado nuestro compromiso con una minería más segura, eficiente, sostenible y respetuosa con el entorno. Gracias al esfuerzo colectivo y a la innovación constante, hemos alcanzado metas significativas tanto en seguridad como en producción, y al mismo tiempo hemos seguido avanzando en nuestro objetivo de tener un impacto positivo en la sociedad y el medio ambiente.

Uno de los aspectos más relevantes de este año fue la mejora en seguridad, con una reducción del 50 % en el número de incidentes. Este logro refleja nuestra voluntad de velar por la seguridad de las personas con la implementación de nuevas medidas preventivas, la formación continuada y el uso de tecnología avanzada para minimizar riesgos. Nuestra prioridad ha sido, es y será garantizar un entorno de trabajo más seguro para todo nuestro equipo, y los resultados de este año nos animan a seguir reforzando esta cultura de la seguridad para conseguir «toneladas seguras».

En cuanto a la producción, precisamente 2024 ha sido un año de récord para la mina de Cabanasses, donde por primera vez hemos superado las 800.000 toneladas de potasa producida, lo que refuerza nuestros objetivos empresariales. En paralelo, hemos seguido intensificando nuestra apuesta por la sostenibilidad con inversiones ambientales que han superado los 15,8 millones de euros.

En este sentido, cabe destacar la reducción de la captación de agua del río Cardener en un 55 % respecto al año pasado. Una de las actuaciones ha sido incorporar un innovador sistema de reutilización de agua proveniente de la planta de cristalización, que permite reaprovechar 180 metros cúbicos diarios para el funcionamiento de los minadores. Esta mejora, junto con otras medidas de optimización, ha supuesto un ahorro global de agua del 16 %, un hito especialmente relevante en un año marcado por la sequía persistente en Cataluña.

Nuestra estrategia de sostenibilidad se refleja también en la reducción de la huella de carbono. Este año, el 100 % de la electricidad consumida ha sido de origen renovable, eliminando las emisiones de CO<sub>2</sub> del alcance 2. Además, hemos reducido en un 5 % la generación de residuos y, por tanto, hemos consolidado un modelo de gestión más circular y eficiente.

Estos avances han sido posibles gracias al esfuerzo y el compromiso de todas las personas que forman parte de ICL Iberia. Su implicación ha sido clave para seguir avanzando en seguridad, formación e innovación tecnológica. Digitalizar los procesos nos permite trabajar con mayor precisión y eficiencia, como demuestra la incorporación en 2024 de Rock Mapper, una aplicación que mejora la recopilación de datos en tiempo real en el interior de la mina de Cabanasses.

Además, este año hemos dado un paso adelante en logística y movilidad sostenible con la puesta en funcionamiento de un cuarto tren de transporte ferroviario, que no solo optimiza el transporte de mineral hacia la terminal del Puerto de Barcelona, sino que también contribuye a reducir significativamente el impacto ambiental y a mejorar la seguridad vial, ya que se eliminan más de 7000 trayectos en camión.

Con estos resultados, afrontamos el futuro con determinación y optimismo. Seguiremos trabajando para hacer de ICL Iberia un referente en sostenibilidad, innovación y responsabilidad social que sea un valor para el territorio y para las generaciones futuras.

Gracias a todas y todos por formar parte de este proyecto.

**Patricio Chacana**

1

# ICL IBERIA EN 2024



# 1.1. Cifras relevantes



## Actividad

1\*

centro productor

3.667.709

superficie total de las plantas y minas (m²)

801.905

potasa producida (toneladas)

771.740

potasa vendida (toneladas)

\* El centro productor de Sallent está parado temporalmente desde 2020.



## Personas

726

personas en plantilla

659

hombres

67

mujeres

22.126

horas de formación



## Medio ambiente

15,8 M€

inversiones ambientales

-5%

residuos generados (respecto a 2023)

-24,2%

agua consumida por mineral tratado (respecto a 2023)

100%

electricidad procedente de fuentes renovables (0 emisiones de CO<sub>2</sub> en el alcance 2 de la huella de carbono)



## Sociedad y entorno cercano

741.291 €

inversión en la comunidad



## Seguridad y salud

3.720

participantes en las acciones formativas

18.136

horas de formación en prevención de riesgos laborales



## Desempeño económico

313 M€

cifra de negocio

43,3 M€

inversión



# 1.2. Hechos destacados

El año 2024 ha estado marcado por diferentes aspectos:

- Incorporación de la aplicación Rock Mapper para facilitar la recopilación de datos diarios —sobre la estructura de las galerías, la ley del mineral y las características geotécnicas— en los frentes de trabajo de la mina de Cabanasses.
- Implementación de un innovador sistema de reutilización del agua proveniente de la planta de cristalización para cubrir parte de las necesidades operativas de la mina. Permite reaprovechar 180 metros cúbicos diarios de agua, que se destinan al funcionamiento de los minadores. El agua accede a la mina por la rampa, con más de 5 kilómetros de tuberías instaladas específicamente para este proyecto.
- Puesta en funcionamiento de un cuarto tren que une Súria con la terminal del Puerto de Barcelona. Con la ampliación del servicio se transportan 840 toneladas de mineral al día por ferrocarril y se eliminan más de 7000 trayectos en camión.

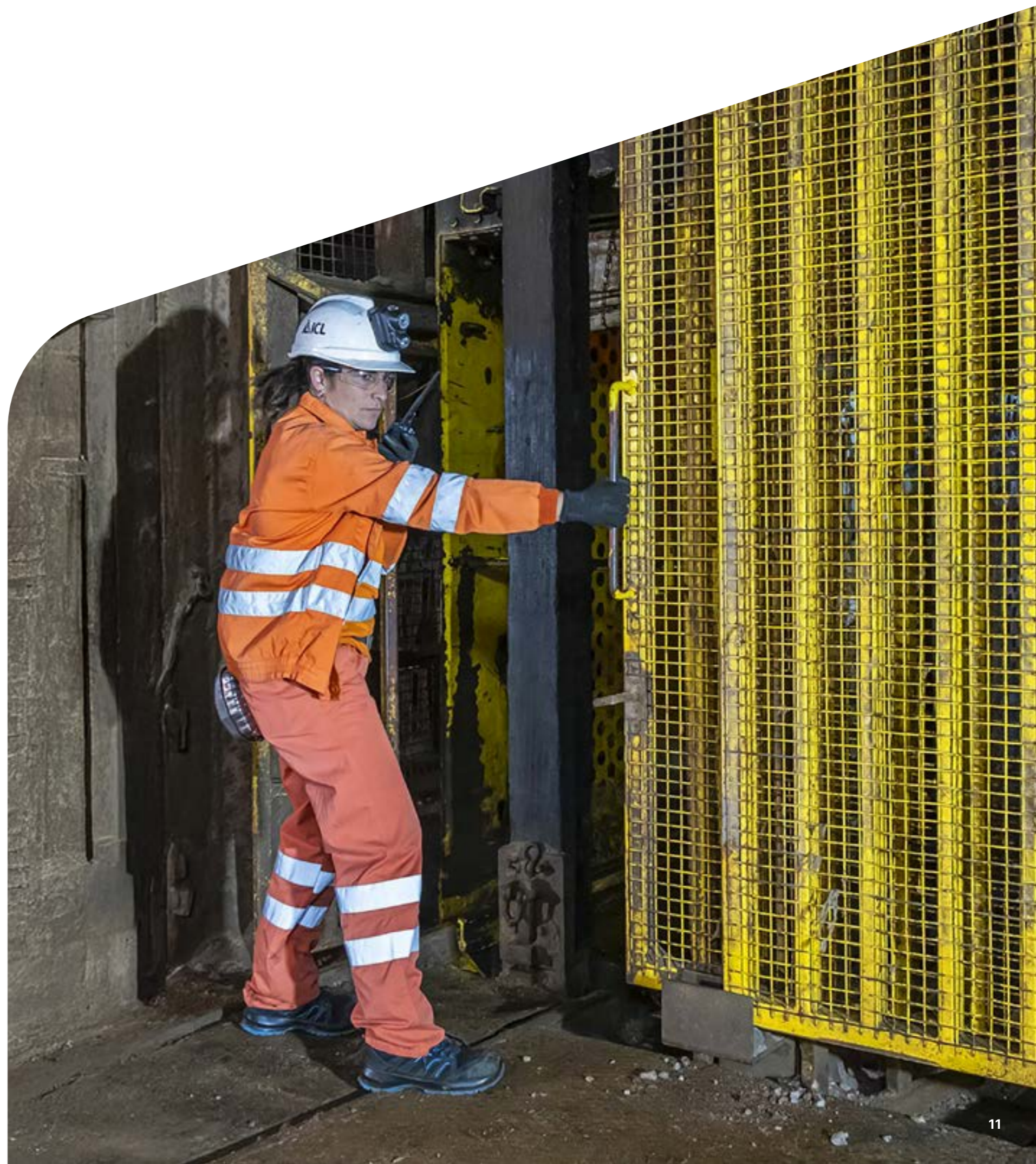


# 2

## SOBRE ICL IBERIA

ICL Group es una empresa global especializada en minerales y productos químicos que crea soluciones de impacto para los retos de sostenibilidad en los mercados mundiales de la alimentación, la agricultura y la industria.

ICL extrae materias primas de bienes minerales —bromo, potasa y fosfatos— y utiliza tecnología y conocimientos industriales para añadir valor a los clientes con un modelo de negocio único e integrado.

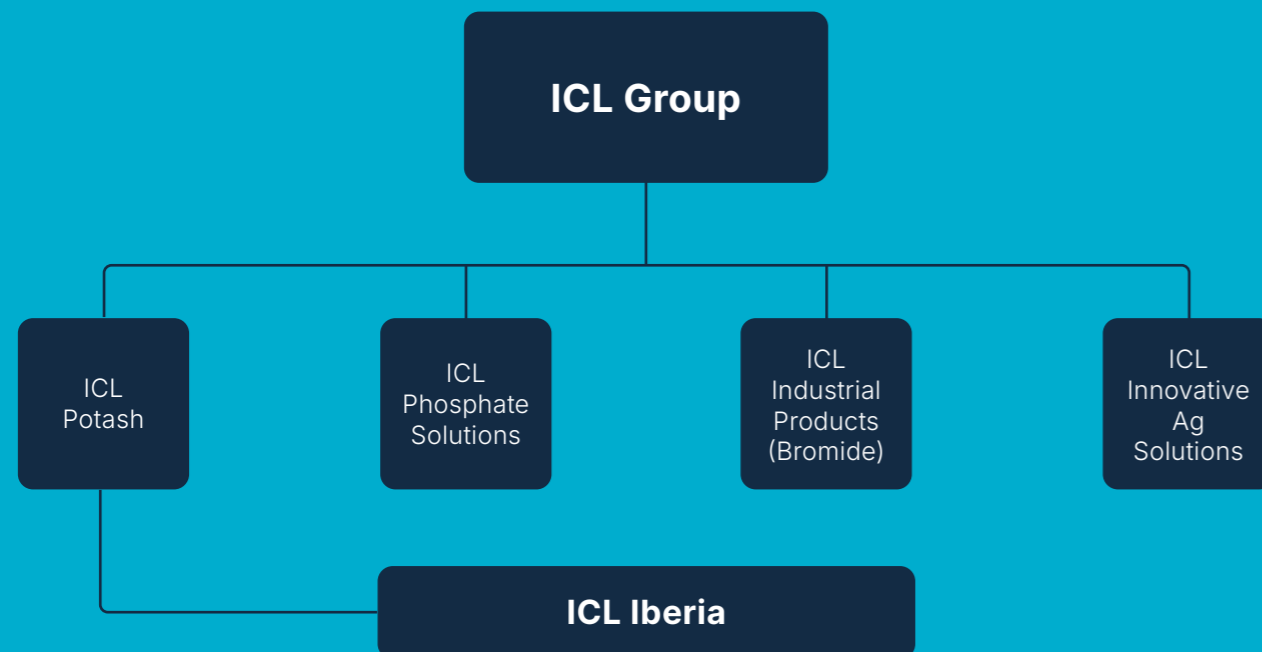


## 2.1. Empresa global de minerales

ICL Group dispone de plantas de producción en Israel, Europa, América y China, y cuenta con una plantilla de más de 12.000 trabajadores en todo el mundo.

Las actividades de ICL Group se desarrollan en un marco estratégico de sostenibilidad que incluye el compromiso con el medio ambiente, con la seguridad y el bienestar de los trabajadores, con la cadena de suministro, con los clientes, y con la sociedad y el entorno cercano.

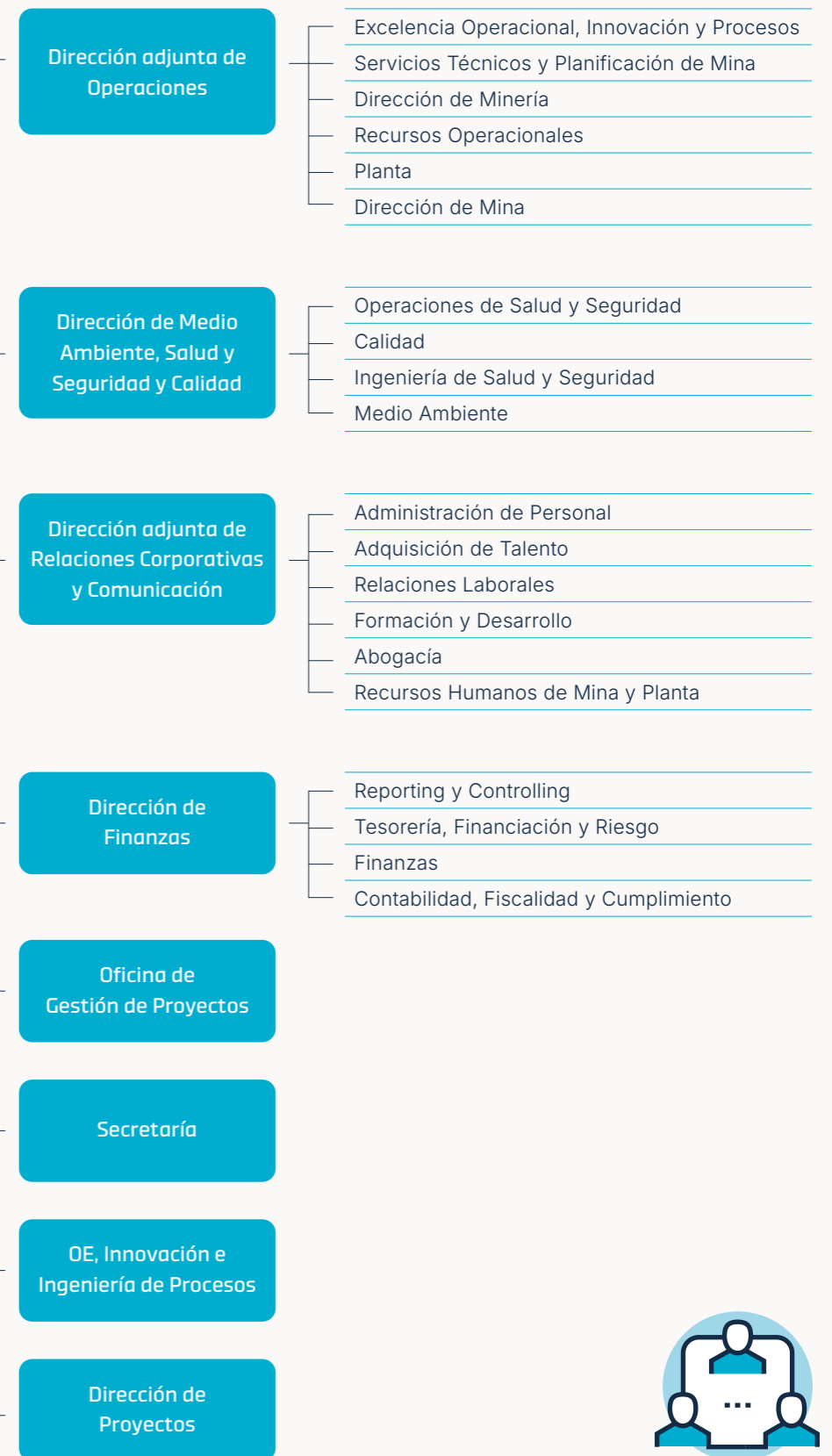
Los productos de ICL Group están destinados a satisfacer las necesidades esenciales de la humanidad en tres grandes mercados: la agricultura, la alimentación y los productos avanzados.



ICL Iberia, junto con la subsidiaria Tramer, son, en lo sucesivo, ICL Iberia, la sociedad *holding* de ICL Group en España.

## ICL Iberia

### Dirección General



## Buen gobierno

ICL Iberia ha actualizado en 2024 el Código Ético, que ha pasado a llamarse Código de Conducta. Los Objetivos de Desarrollo Sostenible de las Naciones Unidas se toman como principios rectores de la compañía y orientan toda su actividad, con el objetivo de cuidar a nuestra gente, los socios comerciales, las comunidades y el planeta.

En cuanto a la lucha contra la corrupción y el soborno, ICL está comprometida con el desarrollo de sus negocios basándose en la legalidad y en la integridad, y el Código de Conducta recoge la actuación que se debe seguir en este sentido. Disponemos de un procedimiento global de conflictos de intereses y programas de antisoborno y anticorrupción.

En 2024 ICL Iberia no ha recibido ninguna multa ni sanción por incumplimiento de normativas ambientales o de derechos humanos ni por casos de corrupción.

ICL cuenta con un Código de Conducta, actualizado en 2024, que describe los valores fundamentales y pautas para una conducta ejemplar y moralmente correcta para toda la plantilla.



## Órganos de gestión

### Comité permanente

Comité de Producción

Comité de Sostenibilidad

Comité de Personas

Comité de Proyectos

Comité de Logística y Marketing

Comité de GPO

### Comité ampliado

### Comités de apoyo:

Comité de Seguridad y Salud

Comisión de Gestión de Aguas

Comisión de Energía

Comisión de Igualdad

## 2.2. Compañías e instalaciones de ICL Iberia

### Compañías

#### FUENTES FERTILIZANTES, SL

Principal productor en España de fertilizantes especializados, solubles y líquidos.

#### FOMENTO Y DESARROLLO AGRÍCOLA, SL

Fábrica de fertilizantes de nueva generación.

#### LOGÍSTICA DE FERTILIZANTES FUENTES, SA

Provee a clientes y distribuidores autorizados.

#### TRÁFICO DE MERCANCÍAS (TRAMER), SA

Con sede en el Puerto de Barcelona, almacena minerales y derivados, especialmente potasa y sal, para después transportarlos en barco.

#### EVERRIS IBÉRICA FERTILIZERS, SL

Ofrece fertilizantes y programas de nutrición técnicamente avanzados para producir plantas y cultivos de calidad y alto rendimiento.

#### IBERPOTASH, SA

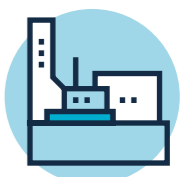
Se dedica a extraer, tratar y comercializar sales sódicas y potásicas (es la única empresa productora de sales potásicas en España). Con sede central en Súrria (Barcelona), explota la cuenca potásica catalana.

### Instalaciones mineras e industriales

#### MINA DE CABANASSES

Mina de interior, a una profundidad que va desde los 650 a los 900 metros, situada en el municipio de Súrria. Cabanasses es el centro del crecimiento futuro de la compañía con nuevas ampliaciones de la mina.

En 2020, tal y como preveía el Plan Phoenix, se produjo el cierre de la planta de Sallent y el paro de la producción de la mina de Vilaforns.



## Plantas de flotación y cristalización

- La planta de Súría concentra la mayor parte de las actividades de procesamiento de los minerales extraídos.
- La planta de flotación y compactación de la potasa se para las sales potásicas y las sales sódicas.
- La planta de cristalización transforma la sal de proceso en sal *vacuum* (del 99,97 % de pureza) y produce potasa blanca de alta pureza química.



## Transformación digital

- Prueba piloto de palas de control remoto.
- Prueba piloto de maquinaria de control remoto para detectar y alertar sobre movimientos del terreno inferiores a 1 milímetro.
- Digitalización del análisis de las galerías con Rock Mapper. La aplicación realiza escaneos 3D del entorno y facilita datos de la estructura de las galerías, la ley del mineral y las características geotécnicas.
- Instalación progresiva de fibra óptica dentro de la mina.
- Uso de drones en interiores. Permite conocer detalles sobre el terreno que ayudan al personal de mecánica de rocas, geólogos y topógrafos a evaluar zonas de difícil acceso.

- Puesta en marcha de la sala de relieve dentro de la mina, que permite un traspaso muy eficiente entre turnos de trabajo.

Durante 2024 se han puesto en marcha en la mina de Cabanasses varias iniciativas para modernizar y hacer más eficientes las operaciones en el interior de las galerías. Es el caso del despliegue de la fibra óptica, el uso de drones o las pruebas piloto de palas de control remoto. La transformación digital es ya un hecho en la mina de Cabanasses.



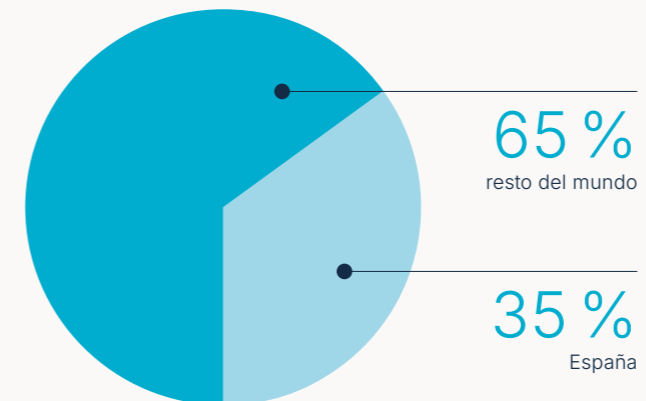
## Potasa y sal, materias primas esenciales

ICL Iberia comercializa potasa granulada, potasa estándar y potasa blanca. La potasa, o cloruro potásico (KCl), es una de las materias primas que se usan para producir fertilizantes. Junto con el nitrógeno y el fósforo, incide en el ciclo natural de las plantas y es básico para la agricultura moderna: el potasio incrementa el rendimiento de las cosechas, mantiene la calidad de los productos agrícolas y aumenta la capacidad de las plantas frente a enfermedades, ataques de insectos, el frío y la sequía.

Por otro lado, los productos de cloruro sódico que ofrece ICL Iberia son sal *vacuum* en diferentes calidades (destinada a electroquímica, alimentación humana, alimentación animal, tratamiento de aguas, etc.), sal de deshielo para la seguridad vial y sal purificada. El cloruro sódico (NaCl), o sal común, es un recurso natural de primer orden que permite varios usos.



### Mercados principales de potasa en 2024



**99 %**  
producción  
destinada a fertilizante

En 2024 se han comercializado  
**1.092.140 toneladas de sal**

De estas, el  
**51 %**  
se ha destinado a sal de deshielo y el resto a la industria electroquímica

El cloruro de potasio granulado y el cloruro de potasio estándar han sido certificados como productos utilizables en agricultura ecológica por INTERECO, asociación que agrupa a las autoridades públicas de control de la agricultura ecológica.

## 2.3. Estrategia para la sostenibilidad

El compromiso de ICL Iberia con la sostenibilidad va más allá del ámbito estrictamente ambiental y abarca aspectos como la implicación firme y decidida con el territorio, la cultura y la educación —sostenibilidad social—, así como la vocación de continuidad y perdurabilidad de la actividad de la empresa —sostenibilidad económica—. ICL Iberia tiene el compromiso de orientarse hacia un crecimiento sostenible mediante una gestión basada en la política de responsabilidad social corporativa.

ICL Iberia tiene el compromiso de orientarse hacia un crecimiento sostenible mediante una gestión basada en la política de responsabilidad social corporativa.

- Medio ambiente**  
 Participación en proyectos que aporten un impacto positivo para el medio ambiente y las personas.
- Innovación**  
 Proyectos que aporten nuevas oportunidades y una nueva aproximación al negocio, y que generen valor.
- Comunidad**  
 Proyectos que contribuyan de forma activa a la sociedad y al desarrollo económico local y regional.
- Tecnología**  
 Nuevas oportunidades de negocio basadas en nuevas tecnologías.

### Valores

ICL Iberia trabaja con unos objetivos de futuro basados en conseguir y mantener la excelencia empresarial y de liderazgo unida a los principios de respeto, seguridad laboral, igualdad, sostenibilidad y mejora constante.



#### SEGURIDAD EN EL TRABAJO

Es nuestra obligación. Todos somos seguridad. Invertimos en la mejora de las habilidades y los procesos.



#### FACTOR HUMANO

Es nuestro mejor potencial. Creemos en el desarrollo de nuestros trabajadores.



#### MINERÍA SOSTENIBLE

Cuidamos el medio ambiente. Incorporamos esta premisa en nuestro ADN. Apostamos por la economía circular a gran escala.



#### TERRITORIO

Cuidamos el territorio. Contribuimos a la comunidad. Potenciamos la formación y el conocimiento.



#### EFICIENCIA Y RENTABILIDAD

Trabajamos e invertimos para aumentar nuestra competitividad.

## POLÍTICA DE SOSTENIBILIDAD

La política de sostenibilidad de ICL Iberia contiene, entre otros aspectos, los siguientes compromisos generales:

- Alinearnos con la estrategia de sostenibilidad de ICL Group
- Generar valor a largo plazo
- Promover la minería sostenible
- Impulsar las mejores prácticas de sostenibilidad
- Proteger a las personas y el medio ambiente
- Cumplir con los requisitos legales
- Establecer objetivos propios para contribuir a los Objetivos de Desarrollo Sostenible de las Naciones Unidas

En 2024 se ha mantenido el Comité de Sostenibilidad, que se ocupa de analizar los resultados de los diferentes indicadores, controlar su evolución a lo largo del tiempo y valorar posibles medidas para mejorarlos.



## 2.4. Ejes de actuación de la política de sostenibilidad



### Crecimiento sostenible

#### Eficiencia y rentabilidad económica

- Contribuir a la estrategia global con un constante crecimiento.
- Conseguir nuevas inversiones y negocios.
- Apostar por proyectos económicos, sociales y ambientales sostenibles.

#### Innovación y desarrollo

- Mantener un alto nivel de I+D+i con la comunidad científica y emprendedora local y mundial.
- Alcanzar procesos más sostenibles mediante la innovación tecnológica.

#### Minería sostenible

- Incorporar el concepto de minería sostenible e industria 5.0 a las políticas corporativas.
- Continuar desarrollando un nuevo modelo de minería e industria sostenible.
- Difundir la minería sostenible con proyectos de investigación y desarrollo.



### Buen gobierno

#### Cumplimiento normativo

- Cumplir con la legislación vigente.
- Garantizar el cumplimiento de las responsabilidades y políticas ambientales, los programas comunitarios y la abogacía.

#### Ética y transparencia

- Prevenir la corrupción, el blanqueo de capitales y los sobornos.
- Asegurar la transparencia y veracidad de la información.
- Velar por el cumplimiento y la integridad del Código de Conducta.
- Mantener el compromiso con la responsabilidad corporativa, la sostenibilidad y la seguridad.

#### Compromiso con los grupos de interés

- Crear líneas de diálogo y comunicación con los grupos de interés.
- Atender al cumplimiento de los compromisos en materia social, ambiental y de gobernanza.
- Fomentar sinergias y estrategias de colaboración.

#### Cadena de suministro

- Garantizar la homologación de productos según criterios ambientales, de eficiencia y de seguridad.
- Apostar por las compras a proveedores de proximidad.
- Implicar a los contratistas en la aplicación de medidas que velen por la sostenibilidad.

#### Seguridad alimentaria

- Garantizar una estricta higiene alimentaria en todas las zonas con presencia de productos alimenticios.
- Garantizar la seguridad en el tratamiento y la cristalización de sales sódicas con grado alimenticio.



### Medio ambiente

#### Compromisos ambientales

- Prevenir los impactos ambientales desde su origen.
- Hacer un uso responsable de las materias primas y de los recursos naturales.
- Minimizar el impacto ambiental derivado de las actividades y las instalaciones.
- Prevenir la contaminación del suelo y proteger la biodiversidad.
- Extender el compromiso ambiental a los trabajadores, proveedores y otros terceros.

#### Emisiones atmosféricas

- Reducir las emisiones de gases de efecto invernadero.
- Incorporar el concepto de emergencia climática y lucha contra el cambio climático.
- Cumplir la hoja de ruta de la descarbonización y los compromisos del nuevo Pacto Verde Europeo para 2030 y 2050.

#### Economía circular

- Prevenir y minimizar el consumo de materiales y la generación de residuos.
- Aumentar el nivel de reaprovechamiento de residuos.
- Formar a los trabajadores en materia de gestión de residuos y buenas prácticas ambientales.

#### Agua

- Preservar el agua como elemento esencial para la vida.
- Reducir el consumo de agua en todas las instalaciones.
- Captar más aguas salinas del medio natural.

#### Movilidad sostenible

- Incorporar vehículos eléctricos o híbridos en el transporte y las operaciones.
- Fomentar el uso del transporte colectivo para el personal.



#### Gestión acústica

- Prevenir la contaminación acústica.

#### Responsabilidad de producto

- Mejorar el producto de forma continua de acuerdo con los principios de desarrollo sostenible.
- Ofrecer un producto de calidad asegurando la satisfacción del cliente.





## Personas

### Calidad del empleo

- Implicar a los trabajadores en la gestión sostenible, segura y de calidad de la organización.
- Respetar los principios de derechos humanos en todos los ámbitos de la compañía.
- Fomentar la comunicación y la relación permanente.

### Desarrollo y formación

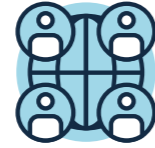
- Implicar a los trabajadores en la formación, la información y la consulta sobre seguridad y salud en el trabajo, el medio ambiente y las operaciones.
- Mejorar las habilidades y los conocimientos con un alto nivel de formación.
- Promover la oferta de formación profesional de acuerdo con las necesidades reales.
- Garantizar el desarrollo personal y profesional de las personas.

### Igualdad y conciliación

- Promover la igualdad de oportunidades sin distinción ni discriminación.
- Velar por la igualdad y la equidad entre sexos en todas las actividades.
- Favorecer la conciliación personal y laboral.

### Seguridad y salud

- Identificar y evaluar los riesgos para prevenir y mitigar los peligros asociados a la actividad.
- Cumplir con la legislación en materia de prevención de riesgos laborales.
- Alcanzar la excelencia en seguridad y salud laboral.
- Promover una cultura de prevención, calidad y medio ambiente en el conjunto de las actuaciones.
- Mitigar cualquier emergencia que amenace el entorno laboral a raíz de hechos antrópicos, naturales o tecnológicos.



## Sociedad y entorno

### Contribución a la comunidad local

- Estar presentes en el territorio por medio de la colaboración con asociaciones y organizaciones.
- Promover actividades, proyectos e iniciativas diseñadas para mejorar la vida de las comunidades locales.
- Ampliar la confianza y la cooperación con las comunidades locales.

### Comunicación y alianzas

- Mantener un diálogo continuo con los miembros de las comunidades.
- Impulsar iniciativas con el entorno académico y universitario, el ámbito cultural y la sostenibilidad, contribuyendo a la formación de las personas.
- Colaborar con entidades que trabajen con el tercer sector o con grupos desfavorecidos.



## Certificaciones de gestión responsable y sostenible

ISO 9001:2015  
de calidad

ISO 14001:2015  
de medio ambiente

ISO 45001:2018  
de seguridad y salud en el trabajo

ISO 50001  
de gestión energética

UNE 22480:2019  
de requisitos del sistema de gestión minera sostenible

UNE 22470:2019  
de indicadores del sistema de gestión minera sostenible

FSCC 22000  
de seguridad alimentaria

Responsible Care



## Un modelo de minería sostenible

El Plan Phoenix de ICL Iberia es un plan estratégico que impulsa el desarrollo de un nuevo modelo de minería e industria sostenible, tanto por el esfuerzo de modernización como por la valorización de nuevos productos. Los criterios de sostenibilidad son:

- **Sostenibilidad económica**, porque permite garantizar la solvencia del proyecto:

- Mantenimiento de la capacidad productiva en un único centro productor.
- Desarrollo de nuevas tecnologías industriales y mineras.
- Desarrollo de nuevas soluciones logísticas y de transporte en el sector ferroviario y marítimo.
- Elaboración y valorización de nuevos productos y subproductos derivados de la sal.

- **Sostenibilidad ambiental**, porque permite la transformación de la actividad industrial actual en un sistema de economía circular:

- La nueva planta de sal *vacuum* valoriza y facilita la comercialización de la sal que se genera durante el proceso de flotación de la potasa, por lo que ya no es necesario almacenarla en el depósito.
- Gracias a la transferencia de la actividad de Sallent a Súrria, se puede iniciar la restauración de los depósitos actuales de Sallent.

- **Sostenibilidad social**, porque permite mantener los puestos de trabajo directos e indirectos de la empresa.



## CONTRIBUCIÓN A LOS OBJETIVOS DE DESARROLLO SOSTENIBLE

ICL Iberia trabaja para contribuir a la consecución de los Objetivos de Desarrollo Sostenible (ODS) de las Naciones Unidas. En este sentido, se ha llevado a cabo un proceso de identificación y priorización de los objetivos más relevantes de acuerdo con la actividad del grupo. El Comité de Dirección ha validado esta priorización con una consulta interna.

### Priorización de los ODS



### Contribución a los ODS

**2 HAMBRE CERO** Luchamos para erradicar el hambre, conseguir la seguridad alimentaria, mejorar la nutrición y promocionar la agricultura sostenible.

*Casi la totalidad de la producción de potasa de la compañía se destina a la actividad agrícola.*

**9 INDUSTRIA, INNOVACIÓN E INFRAESTRUCTURA** La apuesta por la I+D+i de ICL Iberia es una de las prioridades presentes y futuras del grupo.

*La compañía cuenta con un equipo técnico que busca soluciones para satisfacer las necesidades básicas de la humanidad.*

**3 SALUD Y BIENESTAR** Cumplimos con la legislación vigente en materia de prevención de riesgos laborales.

*Trabajamos con el programa GOARC, que promueve la seguridad de las personas y en los procesos de la organización.*

**10 REDUCCIÓN DE LAS DESIGUALDADES** Impulsamos políticas sobre los principios de los derechos humanos y la equidad de género para contribuir a la conciliación personal y laboral.

*Gracias a la formación dual, damos paso a la incorporación de la mujer en las labores productivas de interior de mina.*

**5 IGUALDAD DE GÉNERO** Fomentamos la igualdad en todos los ámbitos de la compañía.

*Trabajamos para incorporar a las mujeres en los trabajos productivos de interior de mina gracias a la formación dual.*

**12 PRODUCCIÓN Y CONSUMO RESPONSABLES** Trabajamos para desvincular el crecimiento económico y la degradación ambiental que pone en peligro a los ecosistemas.

*ICL Iberia trabaja para encontrar uso y destino a los residuos mineros transformándolos y valorizándolos.*

**6 AGUA LIMPIA Y SANEAMIENTO** Hacemos un uso eficiente de los recursos hídricos.

*Calculamos la huella hídrica y la huella de agua asociada a la producción de potasa.*

**13 ACCIÓN POR EL CLIMA** Valoramos el impacto ambiental de nuestra actividad en la toma de decisiones sobre las inversiones, los productos y los procesos.

*Consumimos el 100 % de la electricidad procedente de fuentes renovables y sostenibles.*

**8 TRABAJO DECENTE Y CRECIMIENTO ECONÓMICO** Promovemos condiciones laborales justas, teniendo en cuenta la igualdad, la seguridad, la salud y la formación continua.

*Toda la plantilla de ICL Iberia recibe formación continua.*

**15 VIDA DE ECOSISTEMAS TERRESTRES** Hacemos un uso responsable de las materias primas y de los recursos naturales para prevenir la contaminación del suelo y proteger la diversidad biológica.

*Instalamos cajas nido y puntos de parada para favorecer la presencia de aves rapaces.*

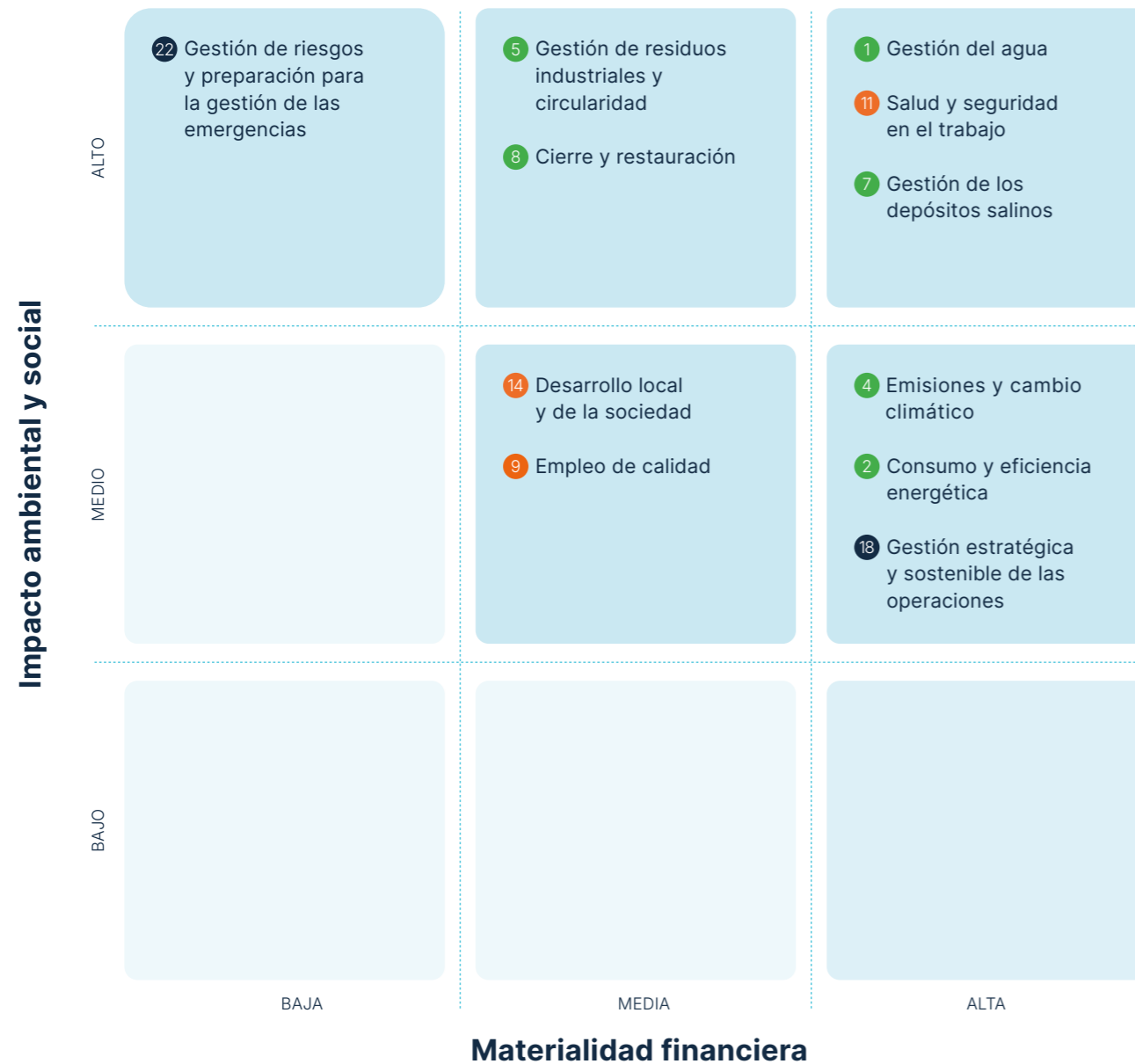
## Temas relevantes para la sostenibilidad

En 2024 ICL Iberia ha completado el proceso de análisis de doble materialidad con el objetivo de priorizar los temas relativos a la sostenibilidad en materia ambiental, social y de gobernanza (aspectos ASG), relevantes desde una perspectiva financiera y de impacto.

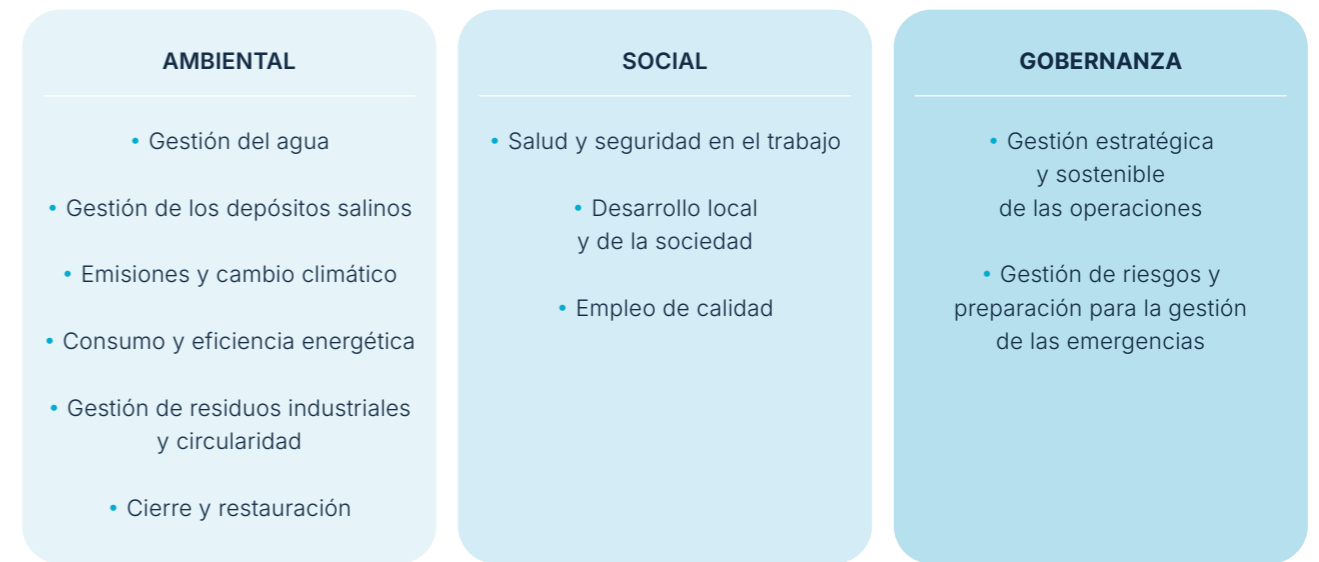
Para el proceso de elaboración de doble materialidad de ICL Iberia, se han identificado tendencias globales y sectoriales. Asimismo, se han realizado encuestas a diferentes grupos de interés externos e internos, y por

último se ha organizado una sesión participativa con la alta dirección del grupo para evaluar los temas desde una perspectiva doble. Adicionalmente, se ha tenido en consideración el análisis de riesgos globales, teniendo como referencia el informe publicado en 2023 por el World Economic Forum, así como el análisis de riesgos sectoriales a través de la herramienta Risk Horizon, que identifica los riesgos en función del sector en el que opera el grupo y los países en los que lleva a cabo su actividad.

### Matriz de doble materialidad



## Temas materiales



## Grupos de interés



## 2.5. Innovación abierta

ICL está comprometida con el desarrollo de productos innovadores y soluciones de impacto para un futuro más saludable y sostenible. La apuesta por la I+D+i de ICL Iberia es una de las prioridades presentes y futuras del grupo.

ICL invierte anualmente en innovación y desarrollo en todo el mundo, con un equipo de más de 500 investigadores, para crear nuevas soluciones avanzadas para satisfacer las necesidades básicas de la humanidad, con más de 900 patentes acumuladas en todo el mundo.

El programa Open Innovation de ICL Group tiene como objetivo acelerar el desarrollo de nuevos productos y procesos gracias a las sinergias con la comunidad científica y emprendedora mundial.



## 2.6. Alianzas sectoriales y con el territorio

### ICL Iberia forma parte de las siguientes asociaciones:

Asociación de Empresas Investigadoras, Extractoras, Transformadoras Minero-metalúrgicas, Auxiliares y de Servicios (AMINER)

Asociación Europea de Industrias Mineras (Eurominas)

Asociación Europea de Productores de Sal (EUSALT)

Asociación Europea de Productores de Potasa (APEP)

Asociación Industrial para la Producción Neta (AIPN)

Asociación Nacional de Fabricantes de Fertilizantes (ANFFE)

Bages Impuls

Barcelona Centro Logístico

Cámara de Comercio de Manresa

Congreso del Agua de Cataluña

EsAgua

Eurecat, Centro Tecnológico de Cataluña

Federación Empresarial de la Industria Química Española (FEIQUE)

Federación Empresarial Catalana del Sector Químico (FEDEQUIM)

Fomento del Trabajo Nacional y Círculo de Economía

Red Española del Pacto Mundial de las Naciones Unidas

Asociación de Amigos y Vecinos de Cererols (núcleo rural de Súria)

Asociación de Empresarios de Sallent

Asociación de Empresarios de Súria

ICL Iberia y la Asociación de Empresas Investigadoras, Extractoras, Transformadoras Minero-metalúrgicas, Auxiliares y de Servicios (AMINER) mantienen desde 2023 un acuerdo de colaboración para impulsar las buenas prácticas de la minería sostenible y reforzar la colaboración entre empresas del sector a escala nacional.

# 3

## COMPROMISO CON EL MEDIO AMBIENTE

La protección del medio ambiente es uno de los aspectos prioritarios de ICL Iberia y de la gestión de la compañía. La política ambiental se basa en los sistemas de gestión certificados, el compromiso de conocimiento, respeto y cumplimiento de la legislación ambiental aplicable, la formación y sensibilización, la optimización del uso de los recursos, la prevención de impactos y el seguimiento continuo de indicadores.



# 3.1. Sistemas de gestión ambiental certificados

## ISO 14001:2015

El sistema de gestión ambiental de ICL Iberia está certificado según la norma ISO 14001:2015 desde 2017. En 2024 el sistema ha sido auditado en varias ocasiones con resultados satisfactorios:

- Auditoría interna de requisitos legales. Se realiza anualmente para verificar que se cumple el marco legal de tipo ambiental y que este está correctamente identificado.
- Auditoría interna de la norma ISO 14001:2015 y de Minería Sostenible.
- Auditoría externa (segunda auditoría de seguimiento) de la norma ISO 14001:2015, de forma integrada con las normas ISO 9001:2015 y de Minería Sostenible.



## ISO 50001

En 2024 ICL Iberia se ha certificado, por segundo año consecutivo, en la ISO 50001 de gestión energética, basándose en el modelo de sistema de gestión de mejora continua e integrando el consumo, la eficiencia y la seguridad energética.

La ISO 50001 incluye una serie de requerimientos para que las organizaciones alcancen los siguientes objetivos:

- Establecer una política para un uso más eficiente de la energía.
- Fijar metas y objetivos para cumplir la política.
- Utilizar datos para comprender mejor cómo se usa la energía y tomar decisiones informadas.
- Medir los resultados.
- Mejorar continuamente la gestión energética.

En 2024 ICL Iberia ha obtenido, por segundo año consecutivo, la certificación ISO 50001 de gestión energética, un paso más para la sostenibilidad de la empresa.

## Responsible Care

El programa Responsible Care es una iniciativa global y voluntaria de la industria química que tiene como objetivo conseguir que las empresas adheridas mejoren de forma continua la seguridad, la protección de la salud y el respeto por el medio ambiente, de acuerdo con los principios de desarrollo sostenible.

En 2024, ICL Iberia ha renovado el certificado de empresa responsable Responsible Care. Este distintivo representa y garantiza, frente a terceros, el compromiso de la empresa con la responsabilidad social y el desarrollo sostenible.

El Consejo Europeo de la Industria Química aprobó en 2020 la nueva herramienta única de autoevaluación del sistema de gestión marco Responsible Care y durante 2024 se han enviado los datos a través de este sistema.



## Norma UNE 22480:2019, de gestión de minería sostenible

ICL Iberia está certificada según las normas UNE 22480:2019 (requisitos) y UNE 22470:2019 (indicadores), lo que acredita a la compañía como empresa minera sostenible. Se trata de un sistema de gestión promovido por la sectorial minera española y aprobado y regulado por el Organismo Español de Normalización. España es el primer país europeo que adopta los estándares Towards Sustainable Mining, impulsados por la sectorial canadiense MAC, de referencia mundial.

ICL Iberia es la primera empresa minera europea de minería subterránea y grandes dimensiones certificada en Minería Sostenible UNE 22470 y UNE 22480

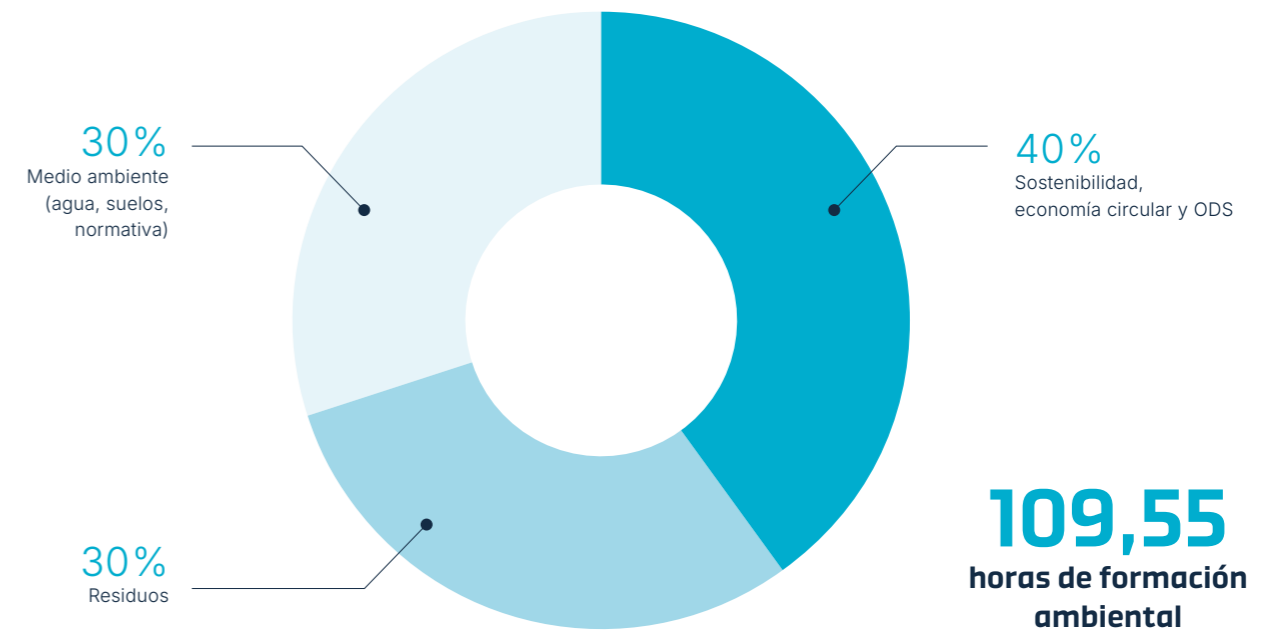
**15,8 millones de euros en inversiones ambientales**



ICL ha sido la primera empresa minera subterránea de España y Europa certificada en Minería Sostenible por toda su actividad. Este sistema de gestión define criterios para la sostenibilidad de la industria extractiva, como la seguridad de suministro para la satisfacción de la demanda; la utilización eficiente de los recursos naturales; la aplicación de

medidas para promover y mejorar la seguridad y satisfacción del personal; la contribución al desarrollo económico de la sociedad y el social de la comunidad; la rehabilitación del espacio natural afectado; o la aplicación de las mejores técnicas disponibles en la prevención y control integrados de la contaminación, así como en la gestión de residuos.

## Tipo de formación ambiental en 2024



## 3.2. Gestión responsable de los depósitos salinos



De acuerdo con la Dirección General de Energía y Minas y la Ley 22/1973, la gestión que ICL Iberia aplica a los materiales de los depósitos de sal consiste en acumularlos de forma ordenada para posteriormente aprovecharlos y gestionarlos como residuos en aplicación del Real Decreto 975/2009.

El mineral potásico que se extrae de las minas de Súrria y de Sallent —silvinita— está compuesto básicamente por cloruro sódico (sal común) y cloruro potásico (potasa). El aprovechamiento de este elemento genera importantes cantidades de sal. El excedente va al depósito salino de El Nou Fusteret.

**2,5 Mt**  
sal excedentaria

**1,9 Mt**  
sal depositada en El Nou Fusteret

### Depósitos salinos

		Inicio	Clausura	Extensión (ha)	Volumen (mm <sup>3</sup> )	Tonelaje (t)
Centro de Sallent	El Cogulló	1978	2019	44,74	26,39	43,55
	La Botjosa	1945	1977	13,5	1,76	2,90
	Vilafruns	1950	1973	9,9	1,80	2,97
Centro de Súrria	El Fusteret	1945	Activo	33,1	17,72	29,25
	El Nou Fusteret	2019	Activo	10	4,65	7,67
	Cabanasses	1960	1965	1	0,10	0,17



### Actuaciones principales de 2024



#### Depósitos salinos de Súrria

- Control del volumen y estabilidad de los depósitos.
- Adición de cuadros eléctricos para la bomba del pozo norte.
- Control geotécnico de la estabilidad del terreno circundante.
- Seguimiento y control de las aguas superficiales y las aguas subterráneas incluidas en el plan de la Agencia Catalana del Agua.
- Monitorización de la evolución topográfica del depósito salino, los taludes y los límites del área de ocupación.
- Control y mantenimiento de canales perimetrales, arquetas y otras instalaciones de conducción de aguas saladas, así como de las balsas de control de aguas pluviales.
- Control y mantenimiento de la balsa de emergencia del depósito salino como acción preventiva para permitir la captación final de las aguas saladas en caso de avería de cualquiera de las instalaciones.
- Muestreos trimestrales de los piezómetros, instalados por ICL Iberia y por la Agencia Catalana del Agua en el entorno cercano de las instalaciones.
- Gestión de las aguas salinas del depósito salino inactivo de Cabanasses y mantenimiento de las instalaciones ejecutadas a fin de evitar efectos en el medio hídrico. Retirada de 470 barriles de salmuera acumulada en las balsas.



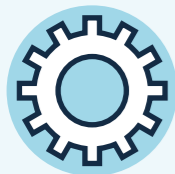
#### Depósitos salinos de Sallent

- Control del volumen y estabilidad de los depósitos.
- Control y reparación eléctrica de bombas y contadores que rodean los canales.
- Control geotécnico de la estabilidad del terreno circundante, que incluye la lectura de la instrumentación geotécnica instalada: inclinómetros, piezómetros de cuerda vibrante y piezómetros convencionales.
- Se han realizado mejoras en torno al depósito salino de El Cogulló y se ha sustituido el sistema de impermeabilización en dos tramos de la red de canales perimetrales. Además, se han reemplazado 608 metros lineales de canales para renovar totalmente los canales de la zona noroeste y sur. Con estas mejoras y mantenimientos de los canales perimetrales, ICL Iberia asegura el correcto funcionamiento del sistema.
- Mantenimiento periódico de los canales de recogida de aguas pluviales, de los caminos perimetrales y de acceso a los depósitos salinos de El Cogulló y de La Botjosa de la balsa de retención.
- Seguimiento de la red de control piezométrica de las aguas subterráneas en torno a los depósitos salinos de El Cogulló, La Botjosa y Vilafruns. En total, la compañía ha analizado más de 10.000 parámetros químicos y físico-químicos para controlar tanto las aguas superficiales como las subterráneas.
- Control y mantenimiento de las captaciones situadas en los torrentes de Soldevila, de los Emprius y del Mas de les Coves, y en el margen del Llobregat para evitar que las aguas salinas afecten al medio hídrico local.
- Mantenimiento y ejecución de mejoras en la gestión del depósito salino de Vilafruns, de acuerdo con el convenio firmado entre la Agencia Catalana del Agua y la compañía.

## Captación de surgencias

Durante 2024 ha continuado el control y el mantenimiento de instalaciones previstos para la captación de surgencias. Se han consolidado las obras de la zanja drenante de La Botjosa, donde se han recogido de media 25 metros cúbicos al día, y se han puesto en marcha las instalaciones para la captación de surgencias del Mas de les Coves, con 2 metros cúbicos al día. Para las surgencias de Polígon Illa, Pont Nou y Can Carrera, ya se dispone de licencia y está previsto que las obras comiencen en 2025.

Las comisiones de seguimiento de los depósitos salinos de El Fusteret y de El Cogulló, formadas por personal técnico y experto tanto de la organización como de las diferentes Administraciones locales, ambientales y urbanísticas, han constatado en 2024 el cumplimiento de los compromisos acordados en cuanto al impacto ambiental.



## Restauración de depósitos salinos

El 5 de enero de 2022 se remite por notificación electrónica la resolución de la Dirección General de Industria relativa a la incorporación de las condiciones ambientales establecidas en la declaración de impacto ambiental (DIA), el informe sobre el programa de restauración y el plan de gestión de residuos mineros del proyecto de explotación de los depósitos salinos de La Botjosa y El Cogulló en el término municipal de Sallent.

A raíz de la resolución, se controla el ritmo anual de extracción, teniendo en cuenta la previsión de los plazos de retirada de los materiales salinos acumulados en los depósitos, a partir de la fecha de la incorporación de la DIA y del informe sobre el programa de restauración y plan de gestión de residuos mineros en la concesión minera:

- **Fase I del proyecto.** Antes de la entrada en funcionamiento del nuevo colector de salmueras, habrá que retirar de los depósitos salinos un mínimo de 450.000 t/año.
- **Fase II del proyecto.** A partir de la entrada en funcionamiento del nuevo colector de salmueras, habrá que retirar de los depósitos salinos un mínimo de 1.050.000 t/año.

Durante 2024, debido a la sequía que ha vivido el país, solo se han tratado 139.000 toneladas de sal procedentes de La Botjosa, lejos del objetivo de 450.000 toneladas al año. Así pues, hasta diciembre de 2024, ya se han tratado 903.000 toneladas de la sal que históricamente se acumuló allí, un 23,8 % del total de los 3,8 millones de toneladas que contenía.



## 3.3. Eficiencia energética en las instalaciones

ICL Iberia cuenta con un programa de mejoras enfocado a la eficiencia energética de las instalaciones para reducir y optimizar el consumo de energía.

### Actuaciones principales de 2024

- Mejora de la velocidad de conexión de la parte extractiva de la mina con cable de fibra óptica.
- Primera prueba piloto de conducción remota a la superficie de un minador situado en el frente.
- Compra de maquinaria para asegurar el bulonaje y los *overholes*, adaptada al uso de las nuevas tecnologías.
- Puesta en marcha del cuarto tren diario con destino al puerto, evitando el consumo de gasoil y las emisiones de CO<sub>2</sub> del transporte en camión.
- Mejora de la eficiencia del secador número 5.
- Mejoras en el sistema de telecontrol PI con el registro de todos los consumos energéticos.

### Consumo energético por fuente (MWh)

	2022	2023	2024
<b>Renovable</b>			
Electricidad	236.665	243.033	251.648
<b>No renovable</b>			
Gas natural	99.482	103.176	125.217
<b>Total</b>	<b>336.147</b>	<b>346.209</b>	<b>376.865</b>

**Nota:** En 2022, el consumo de gas natural fue de 9.429.613 m<sup>3</sup>. Se aplica el siguiente factor de conversión: 1 m<sup>3</sup> de gas natural = 10,55 kWh = 0,01055 MWh.

### Ratio de intensidad energética

	2022	2023	2024
Consumo energético (MWh)	336.147	346.209	376.865
Facturación (M€)	608	320	313
<b>Ratio (MWh/M€ facturado)</b>	<b>553</b>	<b>1.082</b>	<b>1.204</b>



## 3.4. Agua: reutilización y control del consumo

El agua es un elemento fundamental para la actividad de ICL Iberia, que hace un seguimiento y controla su consumo. La compañía calcula anualmente su huella hídrica, lo que permite controlar la evolución de los indicadores, así como aplicar acciones para mejorar la gestión del agua y reducir sus potenciales impactos. En 2024, la reutilización del agua ha sido el factor clave para seguir avanzando hacia la sostenibilidad.

Actualmente, la compañía capta agua de los ríos Cardener y Llobregat, agua subterránea de pozos y agua procedente de la explotación de la rampa de acceso a la mina de Cabanasses. El proceso para la obtención de sales potásicas y sales sódicas que lleva a cabo ICL Iberia se basa en la flotación, aprovechando las diferentes densidades y solubilidades de las sales, y en la cristalización en la planta SCP (de productos semicristalinos), donde se produce sal *vacuum* y potasa blanca.



## Consumo de agua

ICL Iberia recupera el agua que se capta del medio y que se introduce en el proceso mediante un sistema de decantadores en el que se separan los sólidos generados en forma de lodo; el agua se reutiliza de nuevo en el origen del proceso.

El 2024 ha vuelto a destacar como un periodo pluviométrico excepcional, que ha hecho mantener el estado de sequía hidrológica persistente. En este escenario, ICL Iberia ha continuado implantando varias medidas de gestión y ahorro.

En el centro productor de Súria se han consumido 55.000 metros cúbicos de agua más respecto a 2023, incorporando fuentes de suministro que hasta ahora no se aprovechaban debido a la mala calidad físico-química, y se han protegido las captaciones de agua de calidad del Cardener y del pozo de Cal Trist en más de un 51%. El aumento de consumo se debe al incremento de producción, aunque la ratio de agua utilizada por tonelada de mineral tratado ha disminuido en más de un 24%. En el centro de Sallent se han ahorrado más de 272.000 metros cúbicos de agua y el ahorro global en ICL Iberia ha sido del 16%.

Centro de Súria	2022	2023	2024
Agua potable (m³)	61.147	58.804	33.847
Captación* (m³)	1.302.735	1.125.492	1.205.528
<b>Consumo de agua total (m³)</b>	<b>1.363.882</b>	<b>1.184.296</b>	<b>1.239.375</b>

### Fuentes de suministro de Súria:

1. Agua del río Cardener.
  2. Agua procedente de la rampa de acceso a la mina de Cabanasses.
  3. Pozo de Cal Trist, que suministra agua a la maquinaria de la mina de Cabanasses.
  4. Servicio municipal de aguas, que suministra agua sanitaria a las dependencias tanto de Súria como de Cabanasses y al pozo v.
- \* Los puntos de captación 1, 2 y 3 están integrados en este concepto.

Centro de Sallent	2022	2023	2024
Agua potable* (m³)	15.367	11.128	3.949
Captación** (m³)	412.353	342.720	77.860
<b>Consumo de agua total (m³)</b>	<b>427.720</b>	<b>353.848</b>	<b>81.909</b>

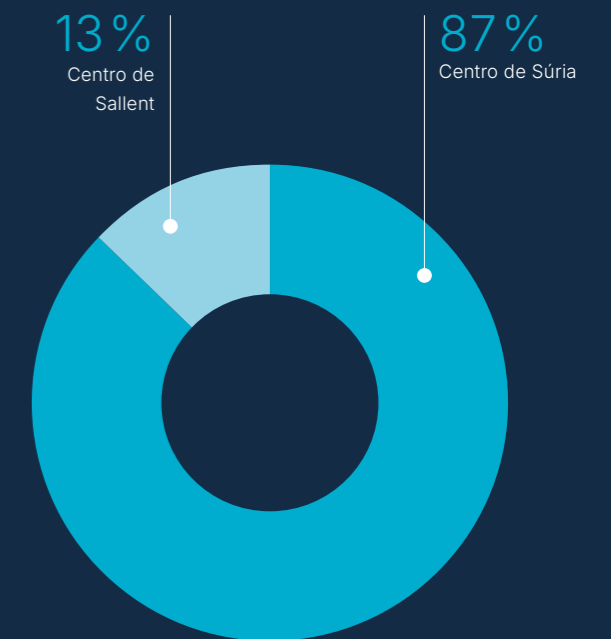
### Fuentes de suministro de Sallent:

1. Agua del río Llobregat.
  2. Agua de la acequia de Manresa, que complementa el agua de captación del río Llobregat en los centros de Sallent y Vilafruns.
  3. Servicio municipal de aguas de Balsareny y de Sallent, que suministran agua sanitaria a las dependencias tanto de Vilafruns como de la planta de Sallent y al pozo III, respectivamente.
- \* El punto 3 está integrado en este concepto.  
\*\* Los puntos de captación 1 y 2 están integrados en este concepto.

## Huella hídrica

ICL Iberia calcula su huella de agua y huella hídrica. El último cálculo permite cumplir los requerimientos de las dos metodologías principales en este ámbito: la norma ISO 14046 (huella de agua) y el manual Water Footprint Assessment (huella hídrica). En 2023, ICL Iberia publicó su huella hídrica auditada.

En 2024 la huella hídrica ha sido de 2,27 metros cúbicos por tonelada de potasa y de 0,96 metros cúbicos por tonelada de producto. El total de la huella hídrica fue de 1.817.037 metros cúbicos.



## Gestión de aguas saladas

El colector de salmueras recoge las aguas generadas durante el proceso minero, junto con las aguas provenientes de los depósitos salinos y el agua de lluvia. El colector es una conducción construida por la Generalitat de Catalunya que consta de dos tramos (Cardona-Súria-Callús y Balsareny-Sallent) que convergen para desembocar en la depuradora del Baix Llobregat. Mediante un emisario submarino, las aguas se vierten al mar Mediterráneo. ICL Iberia utiliza entre el 15 % y el 20 % de la capacidad del colector.

Por otro lado, el laboratorio de ICL Iberia analiza cada día y cada mes la calidad del agua generada y lleva a cabo autocontroles de las aguas del colector de salmueras mediante un laboratorio externo acreditado. Los resultados se remiten a la Agencia Catalana del Agua.

### Centro de Súria

	2022	2023	2024
Agua salina de El Fusteret (m³)	314.726	248.099	395.298
<b>Agua salina gestionada total (m³)*</b>	<b>1.222.574</b>	<b>979.346</b>	<b>1.063.923</b>

### Centro de Sallent

	2022	2023	2024
Agua salina de El Cogulló (m³)	90.876	83.045	218.961
Agua salina de La Botjosa (m³)	5.200	3.406	12.782
<b>Agua salina gestionada total (m³)*</b>	<b>734.366</b>	<b>699.232</b>	<b>430.309</b>

\* El resto es agua salina procedente de la planta.

## Evolución de la calidad del agua de la cuenca del Llobregat

Los resultados de los estudios sobre los valores de concentración de cloruros en las masas de agua analizadas por las estaciones de control de la Agencia Catalana del Agua en 2024 reflejan la siguiente situación:

- La calidad del agua de los ríos de la cuenca del Llobregat presenta un empeoramiento general debido a la extrema situación de sequía de los últimos dos años.
- En comparación con la última situación de extrema sequía, vivida durante los años 2007 y 2008, se ha logrado una mejoría. En el punto de control de Castellbell i el Vilar, aguas abajo de la confluencia del Cardener y el Llobregat, en 2024 se han registrado 237 miligramos por litro de cloruros, mientras que en 2007 se registraron 396, dato que supone un descenso del 59,8 %.
- El río Llobregat, después de pasar por la cuenca potásica catalana, no supera el nivel de 250 mg/l (límite recomendado por el Real Decreto 140/2003 para que el agua sea considerada potable).
- El río Cardener, después de pasar por la cuenca potásica catalana, supera el nivel de 250 miligramos por litro a consecuencia de los problemas de funcionamiento del colector de salmueras y la disminución del caudal circulante a raíz de la situación de sequía. Gracias a los trabajos llevados a cabo por ICL Iberia para la captación de surgencias en la zona de El Fusteret de Súria, el nivel de cloruros en este punto es muy inferior al que se detectaba en la última situación de sequía (años 2007 y 2008), comparable a la situación actual.
- Tanto la conductividad como la concentración de cloruros aumentan de forma significativa a medida que los ríos pasan por los centros de población que hay aguas abajo de la cuenca potásica catalana. El hecho de que estas concentraciones aumenten indica que hay aportaciones de cloruros (aumento de la concentración) y del resto de las sales (aumento de la conductividad) de origen antrópico.

## 3.5. Calidad del aire y mitigación de la huella de carbono

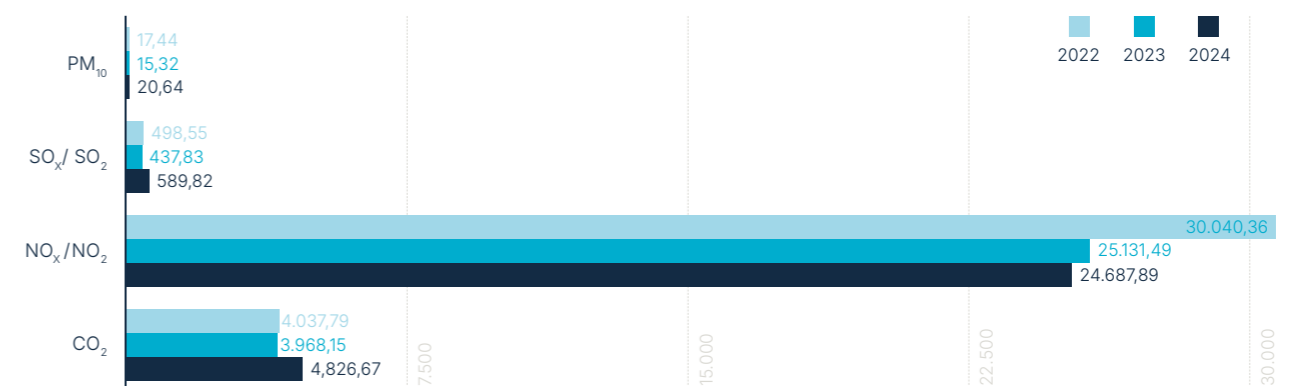
### Emisiones a la atmósfera

ICL Iberia, inscrita en el Registro de Emisiones y Transferencia de Contaminantes, adapta los procesos a fin de minimizar las cargas contaminantes y, de acuerdo con las exigencias legislativas, actúa de forma preventiva en las posibles fuentes emisoras.

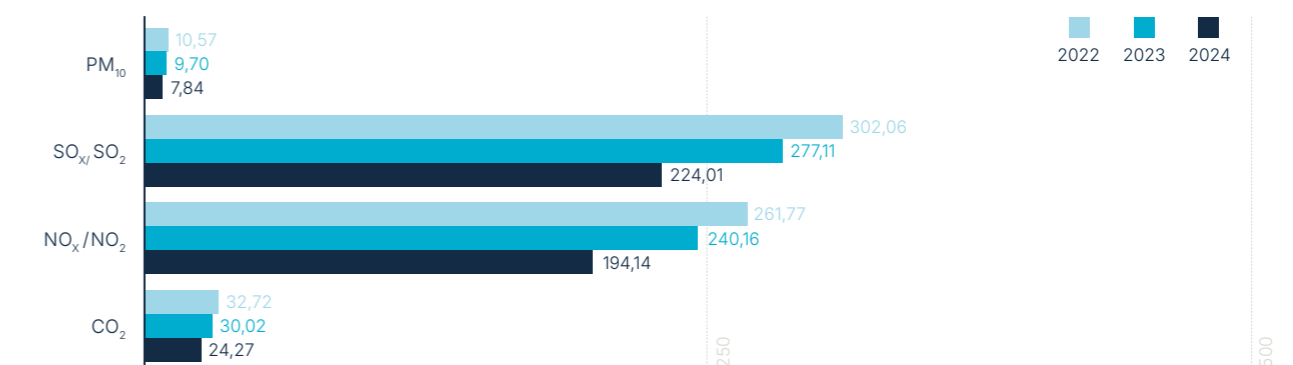
En cuanto a la mejoría de la calidad del aire, la compañía ha implementado las mejores tecnologías disponibles para reducir el polvo y los gases de emisión, como los captadores de polvo en el compactador, los secadores de lecho fluidizado o el gas natural como combustible en sustitución del fuel-oil.

### Evolución de las emisiones directas a la atmósfera (kg/año)

#### Centro de Súria



#### Centro de Sallent



## Actuaciones principales de 2024

- Acciones preventivas y correctoras en todos los focos emisores de Súría a fin de cumplir los límites de emisión establecidos en cada foco emisor.
- Declaración responsable de las campanas de laboratorio.
- Control de todos los focos emisores de las instalaciones de Súría mediante una entidad de control ambiental de acuerdo con la norma UNE-EN 77223.
- Realización del control atmosférico de establecimiento.
- Comunicación a la Administración de los cambios que se están aplicando en el centro de Súría.
- Puesta en funcionamiento en régimen continuo del nuevo secador de potasa, más eficiente y eficaz que los antiguos.



## Emisiones de gases de efecto invernadero

ICL Iberia forma parte de las compañías sujetas al régimen de comercio de derechos de emisión de gases de efecto invernadero (GEI), de acuerdo con la Ley 1/2005 y, posteriormente, con la Ley 13/2010. La compañía cumple el Plan de Seguimiento de Emisiones de GEI para el periodo 2021-2025, aprobado por la Dirección General de Calidad Ambiental de la Generalitat de Catalunya. Anualmente, elabora un informe sobre las emisiones de GEI emitidas, que es verificado por un organismo independiente acreditado.

### Emisiones de gases de efecto invernadero

#### Centro de Súría

	2022	2023	2024
Emisiones de GEI por consumo de gas natural (tCO <sub>2</sub> eq)	22195,84	21899,00	26407,00
Emisiones de GEI por consumo de gasoil B (tCO <sub>2</sub> eq)	386,52	330,93	412,48
Emisiones de GEI por consumo de gasoil C (tCO <sub>2</sub> eq)	10,88	18,11	57,71
<b>Emisiones de GEI generadas totales (tCO<sub>2</sub>eq)</b>	<b>22.593,25</b>	<b>22.248,04</b>	<b>26.877,19</b>

#### Centro de Sallent

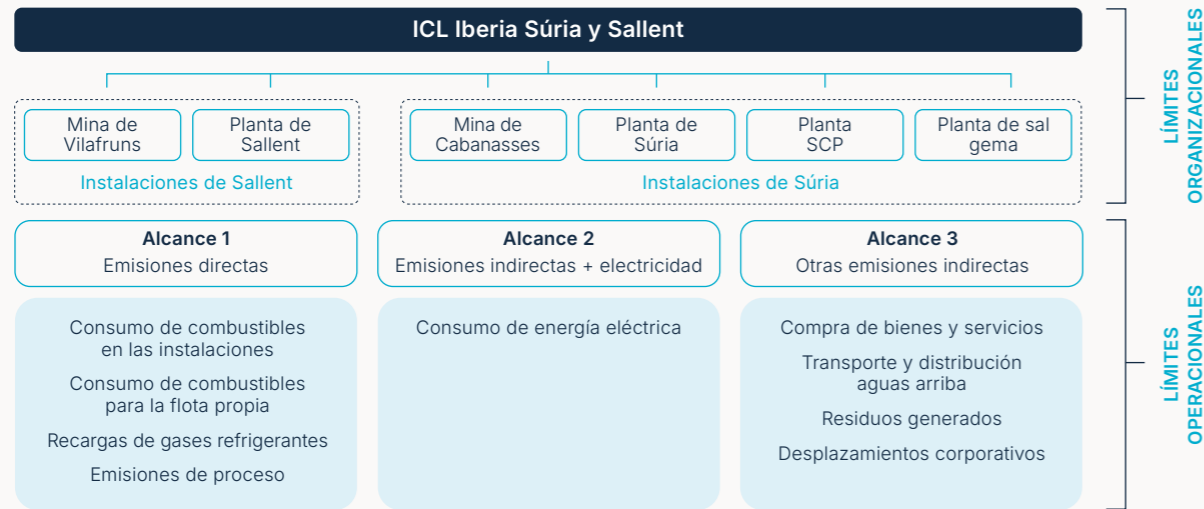
	2022	2023	2024
Emisiones de GEI por consumo de gas natural (tCO <sub>2</sub> eq)	0,00	0,00	0,00
Emisiones de GEI por consumo de gasoil B (tCO <sub>2</sub> eq)	5,94	7,53	173,72
Emisiones de GEI por consumo de gasoil C (tCO <sub>2</sub> eq)	233,69	213,37	4,86
<b>Emisiones de GEI generadas totales (tCO<sub>2</sub>eq)</b>	<b>239,63</b>	<b>220,90</b>	<b>178,58</b>

ICL Iberia cuenta con una hoja de ruta para alcanzar la neutralidad de carbono en 2050, en la que se prevé mejorar la eficiencia energética y el consumo de energía de fuentes renovables, y fomentar la movilidad sostenible en la plantilla, el producto, los clientes y los proveedores. A partir de 2030, se prevé compensar progresivamente las emisiones remanentes con aportaciones a varios proyectos.

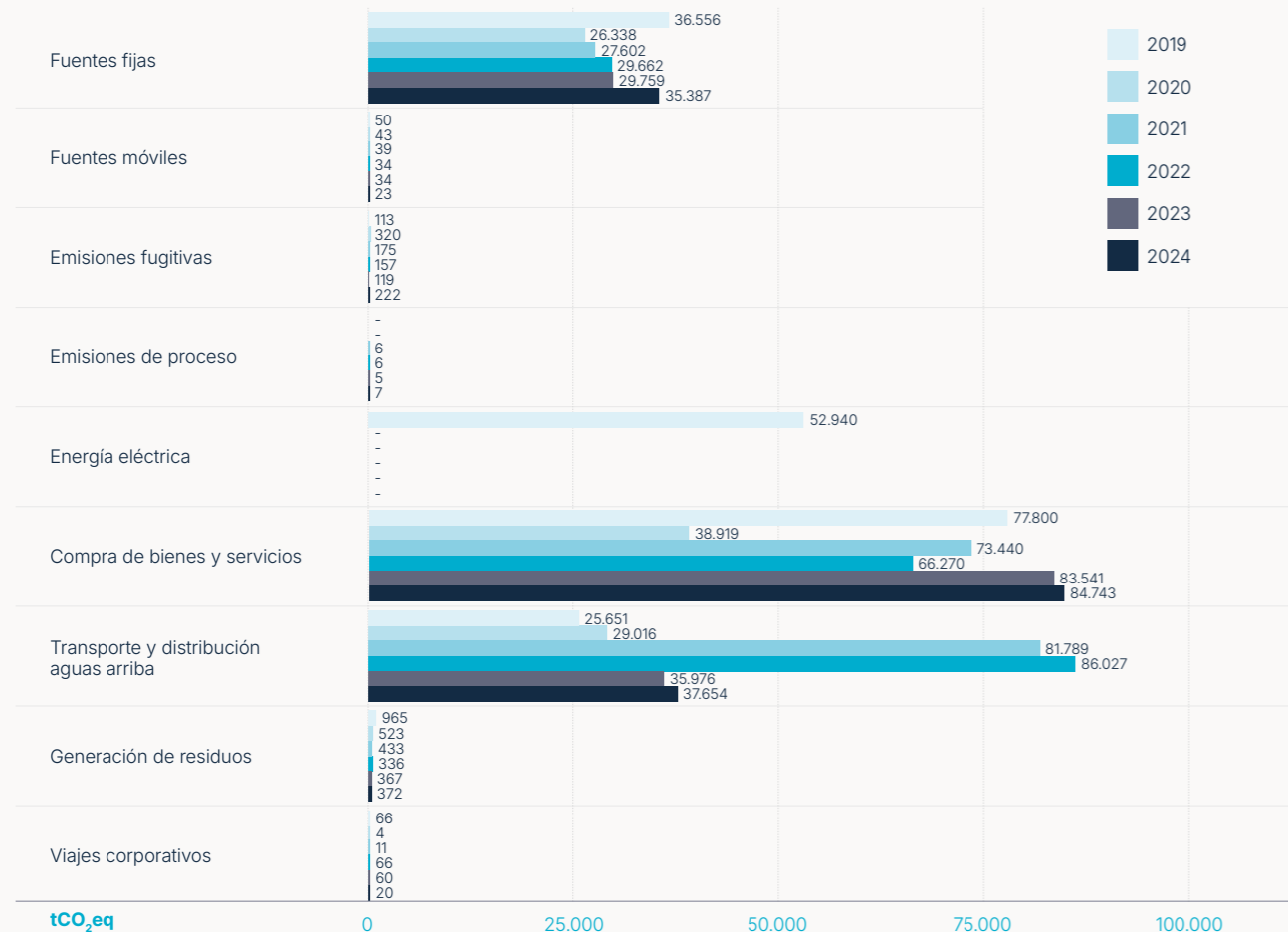
## Cálculo de la huella de carbono

ICL Iberia calcula y verifica su huella de carbono. El cálculo se hace de acuerdo con la metodología establecida según la norma ISO 14064-1:2012 y aplicando los criterios establecidos en el documento del GHG Protocol *The Corporate Value Chain (Scope 3), Accounting and Reporting Standard*.

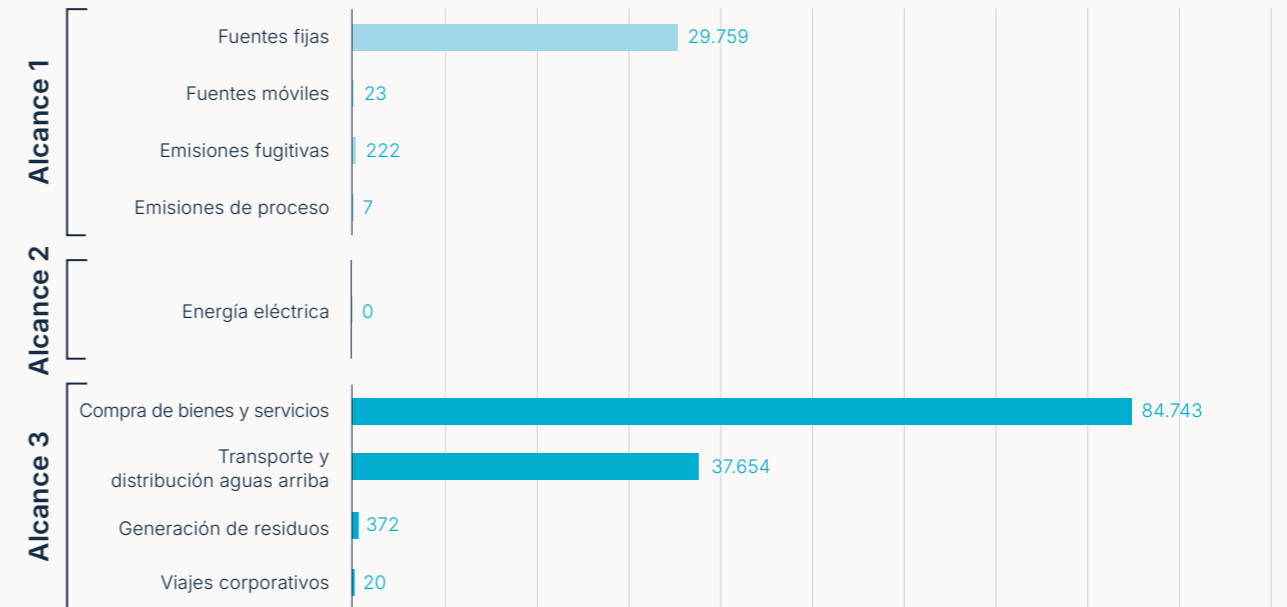
### Límites organizacionales y operacionales incluidos para el cálculo de 2024



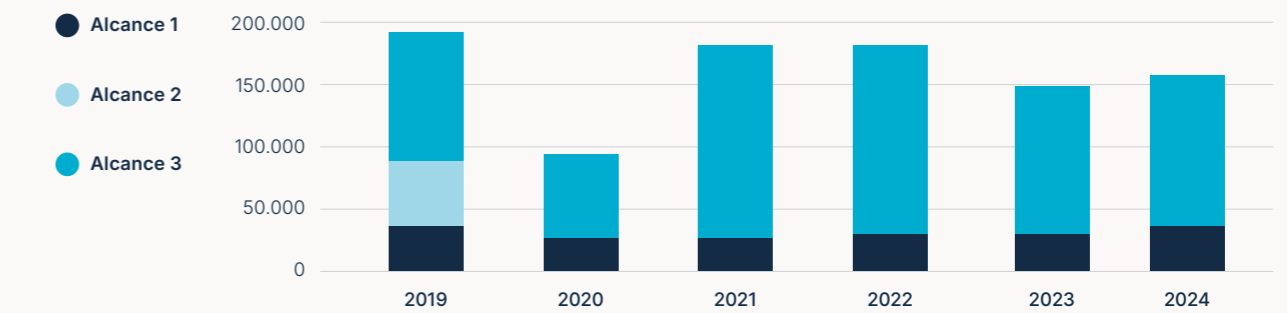
### Evolución de las emisiones según fuente en el periodo 2019-2024 (tCO<sub>2</sub>eq)



## Huella de carbono corporativa 2024 según alcance y fuente (tCO<sub>2</sub>eq)



### Evolución de las emisiones de GEI 2019-2024 (tCO<sub>2</sub>eq)



## Huella de carbono de los productos de ICL Iberia

ICL Iberia ha calculado la huella de carbono de cuatro de sus productos siguiendo la norma ISO 14067:2018, relativa a la huella de carbono de producto. Esta metodología calcula las emisiones de gases de efecto invernadero basándose en la evaluación del ciclo de vida y utilizando una única categoría de impacto, el cambio climático.

Producto	Potencial de calentamiento global
Sal gema	42,82 g CO <sub>2</sub> /kg de producto
Potasa estándar	74,73 g CO <sub>2</sub> /kg de producto
Potasa granular	74,30 g CO <sub>2</sub> /kg de producto
Sal <i>vacuum</i>	86,56 g CO <sub>2</sub> /kg de producto

## 3.6. Reducción y gestión de los residuos industriales

Los residuos industriales generados en las instalaciones de ICL Iberia se almacenan de forma selectiva y su gestión se transfiere a gestores de residuos autorizados por la Agencia de Residuos de Cataluña, de acuerdo con la normativa aplicable a la gestión de residuos industriales.

### Residuos generados\*

#### Centro de Súrria

	2022	2023	2024
Residuos peligrosos* (t)	92	94	126
Residuos no peligrosos (t)	1.017	1.053	885

\* Residuo que presenta una o varias de las características de peligrosidad enumeradas en el anexo III de la Directiva 2008/98/CE, modificada por el Reglamento (UE) núm. 1357/20146. La clasificación de un residuo como peligroso o no peligroso determina su gestión: etiquetado, almacenamiento, transporte y tratamiento.

#### Centro de Sallent

	2022	2023	2024
Residuos peligrosos (t)	12	4	3
Residuos no peligrosos (t)	146	286	184

\* No se incluyen los residuos de sal de proceso.



### Actuaciones principales de 2024

- Inspecciones ambientales internas de distintas instalaciones exteriores.
- Formación a trabajadores sobre reciclaje y sostenibilidad.
- Continuación de la campaña «Give it another chance»: los trabajadores disponen de palés, bobinas de madera, envases, bandas transportadoras, etc., para transformarlos en nuevos productos.
- Construcción del punto verde número 4 de la planta de Súrria.
- Punto de intercambio de libros en varios centros de trabajo.



## 3.7. Economía circular: de residuo a recurso



Transformar los residuos mineros en subproductos es uno de los objetivos de ICL Iberia y del Plan Phoenix. El plan prevé la construcción de una planta de tratamiento para obtener sal *vacuum* de alta pureza a partir de la sal industrial generada en el proceso de producción de la potasa.

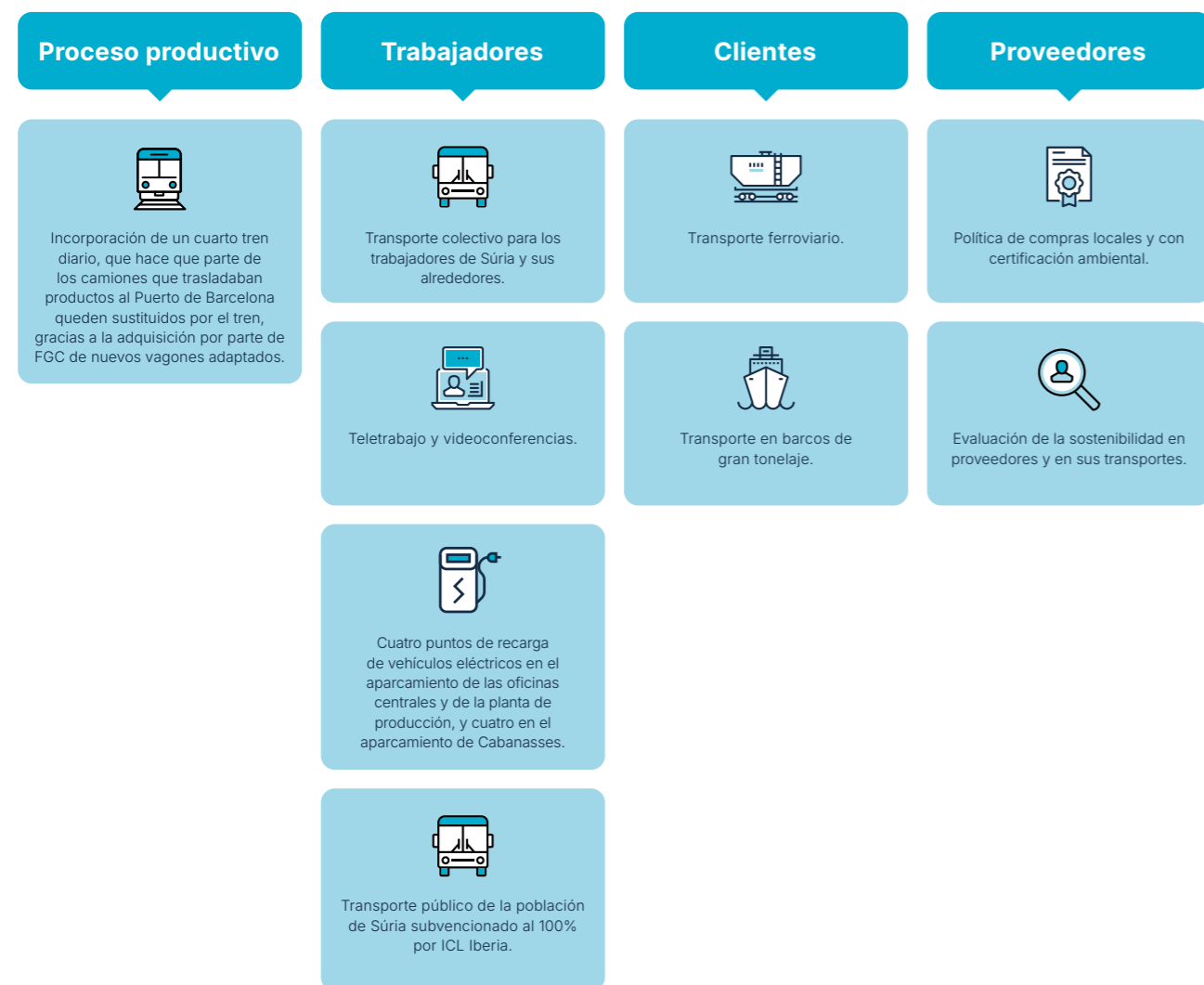
Por otra parte, ICL Iberia lleva a cabo estudios y proyectos para aprovechar los precipitados que se generan en la planta de cristalización de sal *vacuum*: carbonato de magnesio, carbonato cálcico y sulfato cálcico.



## 3.8. Para una movilidad más sostenible

El transporte logístico en todos los ámbitos —proceso productivo, desplazamiento de los trabajadores y distribución del producto— es una de las actividades clave de ICL Iberia. En este sentido, desarrollamos acciones estratégicas para una movilidad sostenible.

### Actuaciones principales



El transporte ferroviario es clave para reducir la emisión de gases de efecto invernadero y optimizar la distribución del producto de ICL Iberia. En 2020 se puso en marcha la terminal ferroviaria en el Puerto de Barcelona, que recibe los trenes de mercancías de Ferrocarrils de la Generalitat de Catalunya (FGC) desde la planta de Súria. Además, disponer de una vía de distribución desde el Puerto de Barcelona permite mejorar el transporte logístico marítimo con barcos de gran tonelaje.

## 3.9. Control del impacto acústico

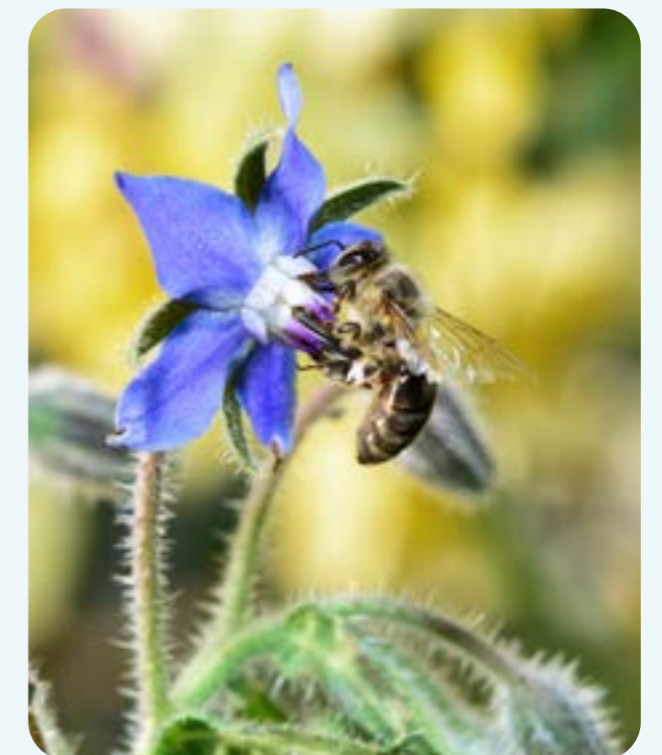
ICL Iberia dispone de indicadores de control del ruido ambiental de la actividad industrial. Varias empresas homologadas llevan a cabo estudios de contaminación acústica para los centros de Súria con una periodicidad bianual. A su vez, la compañía establece medidas de autocontrol de forma anual o en caso necesario.

La zona con mayor impacto acústico procedente de la actividad de la compañía es la más cercana a las instalaciones. En 2023 se realizó un estudio exhaustivo de fuentes de ruido y en 2024 se han presentado las medidas a fin de reducir el ruido un mínimo de 3 decibelios en esta zona.

## 3.10. Conservación de la biodiversidad

### Actuaciones principales de 2024

- Reposición de arbustos y árboles en el talud de entrada a Súria.
- Mantenimiento y tratamiento de la vegetación del depósito restaurado de Vilaforns, reposición de suelos vegetales de calidad y plantación de especies autóctonas.
- Mantenimiento del arroyo del Tordell, del paseo de El Fusteret y de la zona de El Salí.
- Mantenimiento de las instalaciones de superficie, las oficinas y las propiedades limítrofes de la compañía.
- Mantenimiento periódico del camino de acceso turístico al asentamiento ibérico de El Cogulló, en el municipio de Sallent.



# 4

## COMPROMISO CON LAS PERSONAS

En ICL Iberia, las personas son el eje central y el motor para desarrollar la actividad y promover la mejora y la competitividad del negocio. Trabajamos día a día para promover el crecimiento personal y profesional de la plantilla, desarrollando las competencias presentes y futuras que favorecerán la productividad y, en definitiva, la sostenibilidad de la compañía.



# 4.1. Empleo de calidad

ICL Iberia dispone de procedimientos específicos para cumplir las políticas vinculadas con la gestión del equipo humano:

- Trabajo y condiciones de trabajo
- Protección social
- Salud y seguridad laboral
- Diálogo social
- Formación y desarrollo humano
- Empleabilidad

Por su parte, el Código de Conducta de la compañía define las líneas básicas de relación con el personal: igualdad de oportunidades, respeto por la privacidad del personal y buen trato. Entre las principales prioridades de la compañía, destaca la protección de las personas.

## Plantilla



## Procedencia de la plantilla



## Plantilla según tipo de contrato

		2022	2023	2024
Fijo	Hombres	662	666	639
	Mujeres	73	74	66
	<b>Total</b>	<b>735</b>	<b>740</b>	<b>705</b>
Eventual o temporal	Hombres	25	16	20
	Mujeres	2	2	1
	<b>Total</b>	<b>27</b>	<b>18</b>	<b>21</b>

## Plantilla según jornada

		2022	2023	2024
Completa	Hombres	686	681	658
	Mujeres	70	71	62
	<b>Total</b>	<b>756</b>	<b>752</b>	<b>720</b>
Parcial	Hombres	1	1	1
	Mujeres	5	5	5
	<b>Total</b>	<b>6</b>	<b>6</b>	<b>6</b>

## Plantilla según grupo de edad

		2022	2023	2024
Menos de 30 años	Hombres	61	62	56
	Mujeres	9	9	5
	<b>Total</b>	<b>70</b>	<b>71</b>	<b>61</b>
Entre 31 y 50 años	Hombres	493	485	466
	Mujeres	59	59	54
	<b>Total</b>	<b>552</b>	<b>544</b>	<b>520</b>
Mayores de 50 años	Hombres	133	135	137
	Mujeres	7	8	8
	<b>Total</b>	<b>140</b>	<b>143</b>	<b>145</b>

## Nuevas contrataciones

	2022	2023	2024
Hombres	82	84	58
Mujeres	7	8	5
<b>Total</b>	<b>89</b>	<b>92</b>	<b>63</b>

## Rotación

	2022	2023	2024
Hombres	46	89	78
Mujeres	10	7	13
<b>Total</b>	<b>56</b>	<b>96</b>	<b>91</b>

## Plantilla cubierta en acuerdos de negociación colectiva

	2022	2023	2024
Personal de convenio	88 %	88 %	88 %
Personal fuera de convenio	12 %	12 %	12 %

ICL Iberia elabora periódicamente el estudio de clima laboral Employer of Choice, que permite conocer la experiencia del personal y evaluar su grado de satisfacción con la compañía. Los objetivos principales del estudio son:

- Conocer las dimensiones o áreas mejor valoradas y las áreas de mejora de la compañía.
- Conocer los niveles de compromiso y de capacitación de las personas.
- Comparar las puntuaciones internamente y con referencias externas.
- Identificar las fortalezas y áreas de mejora de los distintos departamentos y equipos.
- Crear planes de acción específicos de mejora.



## 4.2. Beneficios sociales

La plantilla de ICL Iberia dispone de varias prestaciones de carácter social:

- **Seguros médicos** para determinados colectivos.
- **Transporte de empresa** para determinados colectivos.
- **Descuentos para el gimnasio.**
- **Ayudas al personal con hijos o hijas** con discapacidad para determinados colectivos.
- **Financiación parcial de las cuotas del gimnasio** para las brigadas de salvamento.
- **Ofertas y promociones** con entidades culturales, deportivas y otras empresas de servicios.
- **Descuentos en las compras** en establecimientos contratados directamente por la empresa.



## 4.3. Igualdad y conciliación laboral

ICL Iberia trabaja para la incorporación igualitaria de personas en la plantilla. En diciembre de 2022 se firmó el Plan de Igualdad de oportunidades entre mujeres y hombres de Iberpotash SA, para el periodo 2022-2026. El plan fue aprobado por unanimidad por la Comisión de Igualdad de Oportunidades, de la que forman parte la empresa y la representación legal de la plantilla.

El Plan de Igualdad se elaboró a partir de la realidad detectada en el diagnóstico, que evaluó la composición de la plantilla por sexo, grupo profesional, jornada, salario, tipo de contratación, aspectos relativos a la formación y conciliación de la vida laboral y familiar, entre otros.

Los objetivos generales del plan se concretan en 30 objetivos específicos, con acciones definidas para cada uno de ellos y con definición de las responsabilidades para llevarlos a cabo, así como plazos e indicadores para su evaluación.

En cuanto a las medidas de conciliación, en 2022 se instauró una política de teletrabajo que permitía trabajar a distancia un día a la semana. En 2023, esta opción se amplió a dos días. Con esta medida de flexibilidad, se pretende mejorar la atracción de talento y favorecer la conciliación, aparte de incrementar la productividad y la eficiencia de los espacios. Adicionalmente, a raíz de la reducción de los desplazamientos, la medida contribuye a disminuir las emisiones de CO<sub>2</sub> asociadas.

## #DonesICL: visibilizar a las mujeres en el entorno industrial

Durante todo el año, ICL Iberia ha impulsado una serie de vídeos con la etiqueta #DonesICL, con el objetivo de visibilizar el rol de las mujeres dentro de un entorno industrial tradicionalmente masculinizado. Esta iniciativa, que fue lanzada como parte de las celebraciones del Día Internacional de la Mujer (8M) de 2024, ha tenido como misión compartir las historias y experiencias de nuestras trabajadoras.



Cada mes se ha presentado a una mujer de la empresa en su puesto de trabajo, desde donde ha explicado sus funciones, los retos que afronta en un sector predominantemente masculino y cuál es su experiencia profesional en ICL Iberia. Con esta serie, la compañía ha querido afianzar su compromiso con la promoción de la inclusión, el empoderamiento y el reconocimiento

del talento femenino, creando espacios donde todas las personas se sientan valoradas y respetadas en igualdad de condiciones, para promover un ambiente laboral más igualitario y empoderar a sus trabajadoras.

### Bajas por maternidad y paternidad

		2022	2023	2024
Personal que ha ejercido el derecho a la baja por maternidad o paternidad	Hombres	27	29	33
	Mujeres	3	4	3
	<b>Total</b>	<b>30</b>	<b>33</b>	<b>36</b>
Personal que se ha reincorporado al trabajo después de la baja por maternidad o paternidad	Hombres	27	29	33
	Mujeres	3	4	3
	<b>Total</b>	<b>30</b>	<b>33</b>	<b>36</b>
Personal que se ha reincorporado al trabajo después de la baja por maternidad o paternidad y que ha conservado el trabajo doce meses desde la reincorporación	Hombres	27	29	33
	Mujeres	3	4	2
	<b>Total</b>	<b>30</b>	<b>33</b>	<b>35</b>
Personal que ha tenido derecho a una baja por maternidad o paternidad	Hombres	27	29	33
	Mujeres	3	4	3
	<b>Total</b>	<b>30</b>	<b>33</b>	<b>36</b>

Por quinto año consecutivo, en 2024 ICL ha sido incluida en el índice de igualdad de género de Bloomberg. Este reconocimiento muestra el compromiso constante de ICL con la transparencia y el desarrollo de una plantilla diversa e inclusiva.

## 4.4. Formación y desarrollo profesional

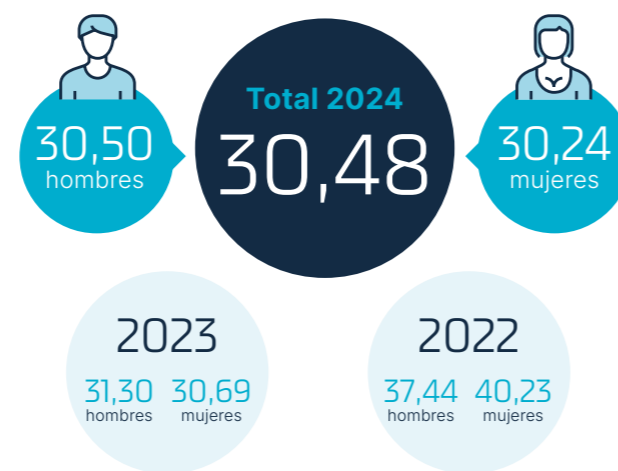
ICL Iberia ofrece apoyo y acompañamiento a las personas en sus experiencias de aprendizaje y desarrollo profesional en la compañía. Por eso ICL Iberia ofrece planes de formación y desarrollo grupales e individuales adaptados a las necesidades del personal y de la organización. La compañía promueve el desarrollo de las habilidades, los conocimientos y las aptitudes de las personas de forma equitativa y no discriminatoria.

El Plan de Formación anual tiene el objetivo de dar respuesta a las necesidades formativas detectadas y aborda los siguientes ámbitos:

- Salud y seguridad: asegura el cumplimiento de los requerimientos legales y cubre también las necesidades específicas en materia de seguridad según los puestos de trabajo.
- Formación técnica: garantiza que las personas disponen de los conocimientos y las habilidades necesarios para ejercer sus funciones de forma óptima.
- Formación en habilidades blandas (*soft skills*): desarrolla las habilidades personales que tienen un impacto en la forma de trabajar o interactuar con los demás.
- Formación en *compliance*: vela por el cumplimiento normativo y legal, así como por la aplicación de las políticas de la organización.
- Formación sobre medio ambiente y sostenibilidad: promueve el compromiso por la sostenibilidad, el crecimiento sostenible y sus tres pilares.
- Formación en calidad: se alinea con los estándares de eficiencia y mejora continua.

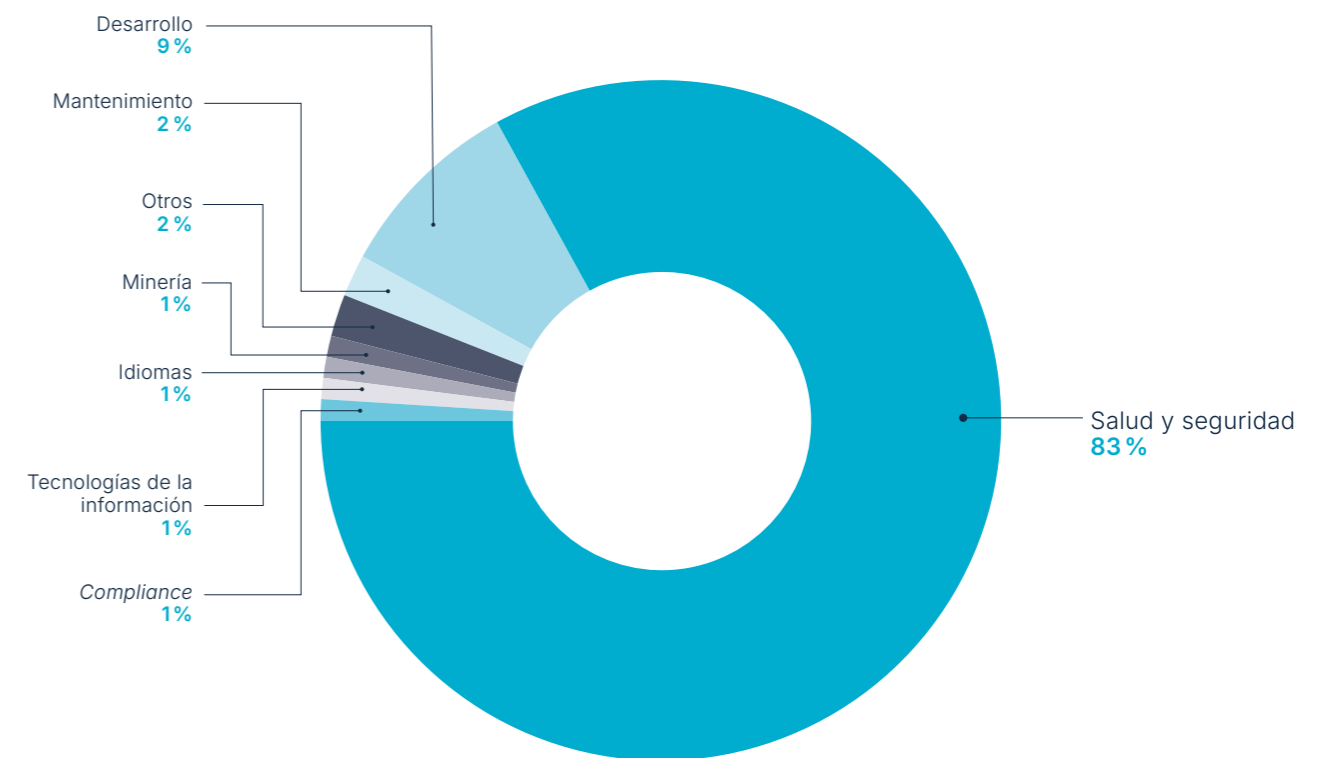


### Media de horas de formación por persona



Durante 2024 también se ha llevado a cabo la tercera edición del Programa de Desarrollo Directivo de EADA, dirigido a mandos intermedios, con el objetivo de fomentar las habilidades de liderazgo y trabajar aspectos como la estrategia de negocio, el pensamiento crítico o la gestión de equipos.

### Formación según tipos en 2024



# 5

## COMPROMISO CON LA SEGURIDAD Y LA SALUD

Trabajar en un entorno laboral sin riesgos para el personal propio y el de las empresas contratistas que colaboren con la compañía. Este es el objetivo de ICL Iberia en el ámbito de la seguridad y la salud. Para implementar medidas preventivas adecuadas y evitar los accidentes, ICL Iberia pone el foco en las personas, en sus valores y creencias, y en los comportamientos y las actitudes.





# 5.1. Prioridad de la cultura de la prevención

La prevención de riesgos laborales es un pilar estratégico para ICL Iberia. Mediante el sistema de gestión de la seguridad y la salud, certificado según la norma ISO 45001, ICL Iberia cuenta con los procedimientos para velar por la seguridad y salud de los trabajadores, así como de proveedores, contratistas y empresas colaboradoras.

El sistema de gestión de la seguridad y la salud de la compañía identifica las actividades de la organización, como la extracción del mineral dentro de la mina, el tratamiento del mineral en las plantas de tratamiento, la distribución y el transporte, además de las actividades de apoyo a las oficinas de la organización, y la comercialización y expedición de las sales sódicas y potásicas.

La política de seguridad y salud está integrada en todos los niveles jerárquicos de la empresa. El cambio hacia la cultura de la prevención, iniciado hace unos años, se basa en la implementación de la filosofía HOP (*human and organizational performance*).

El sistema de gestión de la seguridad y la salud de ICL Iberia está certificado según los criterios y estándares de la norma internacional ISO 45001.

## Comunicación de incidentes\*

	2024
<b>Total</b>	<b>408</b>

\* Hecho detectado que podría provocar un accidente; la comunicación es sinónimo de prevención.

En cuanto a los accidentes de trabajo, en 2024 se han producido 10 accidentes de personal propio y 13 de personal contratista. No ha habido ningún accidente grave ni accidente fatal.



## Actuaciones principales del servicio de prevención de 2024

- **Día Mundial de la Seguridad** (28 de abril): talleres prácticos de protección auditiva, protección respiratoria y cómo ponerse correctamente los EPI.
- **Campaña de uso obligado de EPI** en la mina y en la planta, de disposición de EPI para moverse por las instalaciones y específicos según las tareas que deban realizarse.



**Campaña de estrés térmico en la mina**, con el objetivo de recordar a todo el personal cuáles son los síntomas previos de estrés térmico, y las medidas para prevenirlo y detectarlo a tiempo.



- **Campaña «Change the trend»**, que tiene como objetivo reducir la accidentalidad y fomentar un ambiente de trabajo más seguro para todo el personal de nuestra operación minera. Se centra en los siguientes aspectos:

- Sensibilización e información
- Participación activa
- Implementación de medidas preventivas
- Colaboración y compromiso

- **Campaña del chat diario**, iniciada a finales de 2023 y que continuará en 2024.

ICL Iberia trabaja con el programa corporativo GOARC, basado en un conjunto de rutinas —Manager Control, Weekly Talk, Emergency Drill y Professional Training— que buscan promover la seguridad en los procesos de la organización y mejorar el liderazgo de los responsables.

## 5.2. Formación en prevención y seguridad

Tal y como determina la ley, todos los trabajadores de la plantilla de ICL Iberia reciben 20 horas de formación específica en prevención de riesgos laborales para el puesto de trabajo (minas, plantas de tratamiento y oficinas) y 5 horas de reciclaje cada 2 años.

Además, la compañía establece objetivos anuales adicionales de formación en prevención de riesgos laborales mediante planes anuales de formación. Estas acciones se planifican sin considerar un máximo de horas de formación, sino como respuesta a las necesidades que identifican la empresa y el Comité de Seguridad y Salud Laboral.

### Formación en prevención de riesgos laborales

	2022	2023	2024
Cumplimiento del plan de formación	78,32 %	80,10 %	92,40 %
Jornadas planificadas	258	191	250



**3.720**  
participantes en las acciones formativas



**16.450**  
horas de formación en prevención de riesgos laborales

### Presencia permanente de la Brigada de Salvamento Minero

La Brigada de Salvamento Minero de ICL Iberia, formada por personal voluntario, está presente en todos los centros de trabajo y turnos; sus integrantes cuentan con equipos de respiración autónoma BG4, botiquín completo, ambulancia y múltiples herramientas para practicar un rescate o primeros auxilios.

La brigada recibe formación continua, teórica y práctica y de alto nivel en temas de rescate, emergencias y primeros auxilios. Con un mínimo de 8 horas mensuales,

la formación es impartida por personal especializado en emergencias (bomberos y sanitarios).

La formación profesional que reciben todos los brigadistas se complementa con los ejercicios de simulacro que se desarrollan en el centro periódicamente.

## 5.3. Gestión de riesgos y preparación de las emergencias

La gestión de los riesgos y la preparación de las emergencias es un aspecto clave para el buen desarrollo de la actividad de ICL Iberia. Los principales riesgos detectados por la compañía mediante la metodología ERM (*environmental risk management*) son:

- Caída de tierra incontrolada en la mina
- Incendio en la mina
- Corte de energía
- Incumplimiento de la normativa ambiental de sal y lodo
- Estrés hídrico y sequía
- Acceso al gas natural

En 2024 se han llevado a cabo 16 simulacros de emergencias de distinta envergadura con la implicación de todos los trabajadores en coordinación con el Departamento de Prevención de Riesgos Laborales.

El 100 % de las minas que explota ICL Iberia disponen de planes de preparación para la gestión de las emergencias.



## 5.4. Promoción de la salud

ICL Iberia promueve la salud de la plantilla. En este sentido, en 2024 se han llevado a cabo las siguientes acciones:

- Análisis de las variables relacionadas con el riesgo cardiovascular.
- Posibilidad de participar en una campaña de prevención de golpes de calor.
- Continuación de la campaña de prevención de patologías de colon.
- Vacunación antigripal a todos los trabajadores que voluntariamente lo han solicitado en los meses de octubre y noviembre.
- Pruebas de esfuerzo a todos los miembros de la Brigada de Salvamento.



# 6

## COMPROMISO CON LA CADENA DE SUMINISTRO

La cadena de suministro y la responsabilidad de producto son aspectos esenciales para el buen desarrollo de la actividad de ICL Iberia. La compañía establece relaciones sostenibles en el tiempo con contratistas y empresas proveedoras, a las que hace extensivo el Código de Conducta.





## 6.1. Evaluación de empresas proveedoras

La cadena de suministro de ICL Iberia es homologada y evaluada a fin de garantizar el cumplimiento de los criterios definidos por la compañía.

En el proceso de homologación se valora a las empresas según criterios técnicos, de solvencia y de capacidad de respuesta. También se valora que la organización esté certificada y haya definido y cumpla procedimientos respetuosos con el medio ambiente.

Por lo que respecta a la evaluación, en un inicio se sigue el criterio de criticidad del suministro o el servicio. ICL Iberia está evaluando a los contratistas y proveedores habituales con el objetivo de que, en un periodo máximo de 3 años, estén todos evaluados. Una vez establecidos los proveedores que hay que evaluar, los procesos se definen en función de la clase de proveedores:

- Los proveedores de almacenes se evalúan en cuanto a aspectos técnicos, de obsolescencia, eficiencia energética (especialmente, en iluminación), eficiencia de motores y derrames, comprobándose sus fichas técnicas y de seguridad.
- Los proveedores contratistas se evalúan según cumplan las certificaciones ISO y la normativa de prevención de riesgos laborales, así como en cuanto a los procesos y la gestión de contratación de personal (contratos, derechos laborales, derechos humanos, etc.), y se evalúan sus incidencias y anomalías en el servicio prestado.
- Los proveedores de compras se evalúan en función de criterios objetivos técnicos, de servicio, de calidad y de seguridad.

# 608

**contratistas mensuales de media en las instalaciones**



## Obtención responsable del mineral

El proceso de obtención del producto mineral se agrupa en tres actividades principales: extracción en la mina, tratamiento en las plantas de Súría y Sallent, y comercialización, es decir, gestión logística y de distribución del producto terminado a los clientes.

### Extracción

El proceso de extracción del mineral en la mina es constante, de acuerdo con las planificaciones de producción que reflejan las necesidades del mercado. El sistema de explotación consiste en cámaras y pilares en el nivel del yacimiento, y en galerías de infraestructura en un nivel inferior.

El uso de minadores permite realizar una minería selectiva: se hace un triaje en la mina y se separa el arranque de silvinita o mineral del arranque de la sal o de cualquier estéril no mineralizado. La sal o estéril se transporta y se deposita en el interior de la mina en galerías antiguas abandonadas.

El transporte a la superficie se realiza con cinta transportadora y/o camiones.

### Tratamiento

El mineral extraído se procesa en la planta mediante tratamientos físicos de trituración, molienda y flotación, que permiten separar sus componentes naturales básicos: minerales diversos, sales sódicas y sales potásicas.

La potasa se seca y, en parte, se compacta para comercializarla. La planta también dispone de almacenes para el producto terminado, así como de instalaciones que se utilizan para expedir el producto en tren o camión. La sal obtenida se trata para comercializarla como subproducto o para acumularla en los depósitos salinos y aprovecharla más adelante.

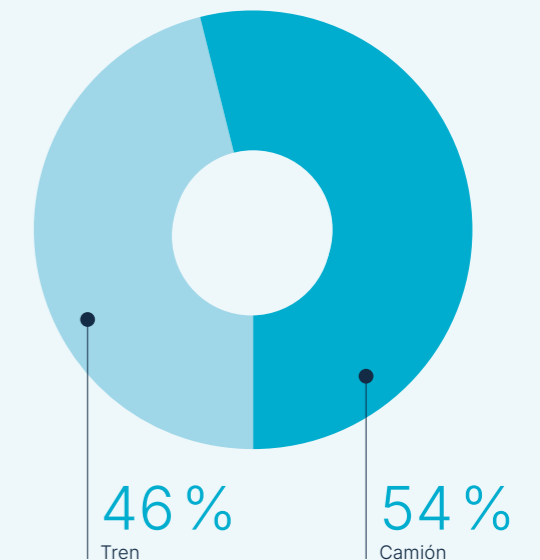
La calidad de los productos se garantiza mediante análisis de laboratorio de muestras recogidas en las distintas etapas de cada proceso. ICL Iberia dispone de un laboratorio en la planta de Súría y trabaja con laboratorios externos para realizar ensayos con los metales pesados.

### Distribución y logística

El modelo logístico de ICL Iberia se basa en el transporte ferroviario y por carretera mediante camiones. Disponemos de una estación de ferrocarriles propia en Súría y en Sallent, desde donde se transporta el producto terminado a través de las infraestructuras de Ferrocarriles de la Generalitat hasta el Puerto de Barcelona, donde se gestiona la distribución y la logística del producto final a escala internacional.

ICL Iberia explota el subsuelo minero en régimen de concesión administrativa o por arrendamiento, según dispone la legislación minera; el subsuelo es propiedad del Estado español.

Tipos de medio de transporte en 2024



# 7

## COMPROMISO CON LA SOCIEDAD Y EL ENTORNO CERCANO

De acuerdo con la estrategia de sostenibilidad, ICL Iberia se implica con la comunidad en proyectos que contribuyen de forma activa a la sociedad y al desarrollo local y regional. ICL Iberia colabora con universidades y centros de enseñanza, con entidades solidarias, ambientales y culturales de relevancia en el territorio donde lleva a cabo su actividad, y con los municipios donde opera, por lo que constituye un agente dinamizador de primer orden.

Uno de los aspectos más destacados de los últimos dos años ha sido la creación de una base de datos de personas (tanto de la plantilla en activo como jubiladas) que realizan actividades de voluntariado en horas de trabajo y también en su tiempo libre. En 2024 se han llevado a cabo 25 actividades.



# 7.1. Impulso a la comunidad local

## Formación profesional dual

ICL Iberia tiene un acuerdo firmado con el Departamento de Enseñanza de la Generalitat de Catalunya para promover la formación profesional dual en los institutos de Súria y de Sallent. El convenio, establecido también con los ayuntamientos de ambas localidades, posibilita la oferta educativa en modalidad dual del ciclo de Excavaciones y Sondajes en Súria, del de Electromecánica de Maquinaria en Sallent y del de Instalaciones Eléctricas y Automáticas en Manresa. La formación profesional dual de grado medio se cursa en el IES Mig Món (Súria), el IES Llobregat (Sallent) y el IES Lacetània (Manresa).

En el curso 2024-2025 ha entrado la décima promoción de alumnos de la formación profesional dual, con 80 alumnos de primer curso y 68 de segundo, aparte de 10 alumnos que empezaron las prácticas en el interior de la mina, con una presencia incipiente y progresivamente mayor de mujeres. Un elevado porcentaje de los alumnos que han terminado alguno de los tres grados medios se han incorporado al mundo laboral contratados por ICL Iberia o por empresas proveedoras.

Desde 2016 hasta 2024, ICL Iberia ha acogido a 169 estudiantes de formación profesional dual, 95 de los cuales trabajan actualmente en la compañía. El 76 % provienen del grado medio de Excavaciones y Sondajes que se imparte en Súria.

**741.291 €**  
inversión en la comunidad



## Archivo histórico de ICL Iberia

ICL Iberia cuenta con un extenso y valioso archivo documental y audiovisual, conservado desde 1915, sobre la minería de sal y potasa en el Bages. En 2024 ha seguido la ordenación y clasificación del material, tras la fase de conservación y

escaneo de las más de 30.000 fotografías, negativos y planchas de vidrio y madera, así como de los documentos audiovisuales. Este proyecto permite conservar el patrimonio histórico del territorio y de la sociedad que vive en él.

## Colaboraciones con entidades y fundaciones

### Proyecto pedagógico Lab 0-6

Se trata de un proyecto creado con la colaboración de la Universitat de Catalunya Central-Fundació Universitària del Bages para hacer llegar la ciencia a niños y niñas de entre 0 y 6 años. Este año se han continuado elaborando contenidos en el marco de la comisión pedagógica entre la universidad y la empresa, y se han formulado las bases para poder llevar el proyecto educativo a otros países en los que ICL Group está presente. El proyecto ha creado materiales pedagógicos, como la maqueta geológica de la zona del Bages, para acercar la ciencia a los niños.



El apoyo de la compañía permite un precio rebajado en las actividades del Lab 0-6 para las escuelas reconocidas por el Departamento de Educación como escuelas de máxima complejidad o centros escolares socialmente desfavorecidos. Además, las escuelas más cercanas a las instalaciones de ICL Iberia cuentan con un servicio gratuito en la actividad. Los hijos e hijas de trabajadores de ICL también tienen entrada gratuita.



En octubre de 2024 la actividad Lab 0-6 se ha llevado a cabo en la cima de la montaña de El Cogulló de Sallent gracias al Lab sobre Rodes, con la participación de más de 150 niños y niñas de la comarca.

### Fundación AMPANS

ICL Iberia ha renovado su compromiso con AMPANS, que trabaja para promover la educación, la calidad de vida y la inserción laboral de las personas con discapacidad intelectual en la Cataluña Central. La compañía hace una aportación económica a la Fundación para financiar proyectos concretos de la entidad y, por otra parte, encarga proyectos y tareas específicas a su centro especial de trabajo. En 2024 ha continuado la colaboración con el proyecto de construcción de un equipamiento social dirigido a ofrecer vivienda a familias con hijos con discapacidad y padres de edad avanzada. Visualmente será también un paisaje con conciencia ambiental y social. La colaboración de ICL consiste en ayudar con una plantación masiva de árboles autóctonos (100 árboles) en la parte delantera del espacio, con voluntarios y ayuda de las escuelas locales. También mantiene la ayuda al Premio Internacional de Investigación sobre la Discapacidad Intelectual, aparte de los trabajos de ensobrado y envío de la revista corporativa *ICL Iberia Magazine*.



### Costurero social de la Fundación Convento de Santa Clara de Manresa

Este proyecto consiste en la puesta a disposición de un espacio de relación, aprendizaje de la lengua catalana, habilidades manuales e integración social que beneficia mayoritariamente a mujeres en riesgo de exclusión social. Por quinto año, ICL Iberia ha colaborado con la iniciativa y ha contado con el taller para coser en las prendas de trabajo frases sobre prevención. El costurero se encuentra en el convento de Santa Clara de Manresa.



### Servicio educativo del Teatro Kursaal

ICL Iberia apoya las iniciativas culturales de la comarca del Bages mediante la colaboración con el Teatro Kursaal de Manresa, iniciada en 2009. La colaboración se basa en la formación de niños y adolescentes en las artes escénicas, con más de 60 escuelas de primaria e institutos de secundaria de la Cataluña Central, así como un grupo específico de usuarios de AMPANS, que aprenden danza, teatro y canto coral.



### Fundación Cardona Histórica

La colaboración con la Fundación Cardona Histórica tiene por finalidad impulsar y mantener el patrimonio histórico y minero de la zona, así como promover iniciativas del ámbito turístico y pedagógico. En 2024 ha continuado la implementación del proyecto pedagógico y didáctico sobre la minería del Bages, que incluye información sobre la mina del pasado —Cardona, cerrada en 1990—, el presente y el futuro, con la mina activa en Súrria, Cabanasses, de ICL Iberia.



### Geoparque

En 2024 ICL Iberia ha mantenido su implicación en la consolidación y el fortalecimiento del Geoparque de la Cataluña Central, después la renovación del sello UNESCO como parte de la red de geoparques mundiales. El Geoparque obtuvo el certificado de la UNESCO en 2015. La colaboración consiste en la promoción y creación de materiales para las actividades de un nuevo centro de visitantes e interpretación situado en las instalaciones del CAT Sallent, con un espacio específico llamado «Una mirada a la mina», que se prevé inaugurar en 2025. Incluye una sala 3D, con imágenes en 360 grados del interior de la mina de sal y potasa, que permitirá a los visitantes adentrarse virtualmente a más de 800 metros de profundidad.



### Caminata solidaria Transéquia

La colaboración va destinada a promover la Transéquia, una caminata ecológica y solidaria entre Balsareny y Manresa (28 kilómetros), por donde atraviesa un canal de agua medieval. La Transéquia promueve la sostenibilidad y las actividades sociales. ICL cuenta con un grupo de trabajadores voluntarios que participan habitualmente en la caminata; en 2024 se ha añadido un circuito en bicicleta por la montaña de sal de El Cogulló.



## Colaboración con los municipios

### Súrria

ICL Iberia ha finalizado la mayor parte del proyecto de reurbanización y mejora de la entrada sur de Súrria —en especial en la zona del arroyo del Tordell—, con la renovación del camino y el paso de peatones en el barrio de El Fusteret —con mobiliario urbano y la plantación de árboles de especies autóctonas—, la actuación de seguridad vial con el paso de peatones y semáforos en el mismo barrio, y la ampliación del puente del Tordell y la nueva rotonda.

El proyecto se ha ido materializando siguiendo varias fases y se ha basado en la mejora urbanística, paisajística y ambiental, con una inversión global de 4 millones de euros.

### Sallent

En 2021 se prorrogó la cesión del uso del poblado ibérico de El Cogulló al Ayuntamiento de Sallent y la cesión de los terrenos del castillo de Sant Sebastià de Sallent, un lugar de interés turístico y cultural del municipio.

ICL Iberia ha continuado colaborando en la adecuación del CAT Sallent, en la zona del barrio de La Botjosa, con materiales geológicos y mineros, para convertirlo en el centro de visitantes del Geoparque de la Cataluña Central. La colaboración permite adecuar el espacio, suministrar contenidos y mejorar el acceso al poblado ibérico y la montaña de El Cogulló.

También se ha celebrado, un año más, la conocida carrera Bell Race, en la montaña de sal de El Cogulló, que ha contado con el apoyo de ICL.

## Transporte gratuito para los vecinos de Súrria

ICL Iberia y el Ayuntamiento de Súrria llegaron a un acuerdo en 2021 para garantizar la gratuidad del servicio de transporte urbano.

El bus urbano de Súrria, conocido popularmente como la *guagua*, une los barrios periféricos del municipio con el

centro urbano. En 2024 se ha mantenido el servicio gratuito para los usuarios, lo que ha incentivado su uso y, por lo tanto, ha promovido la movilidad sostenible entre el núcleo urbano y los barrios, especialmente para la gente mayor y los escolares. El uso del bus urbano se ha consolidado plenamente en los últimos dos años.





## 7.2. Consolidación del voluntariado corporativo

El voluntariado corporativo en ICL Iberia se ha consolidado en 2024 con 25 actividades, casi 2000 horas de voluntariado y la participación de más de 450 voluntarios y voluntarias. Destaca el voluntariado hecho en tiempo libre del personal, en el marco de una campaña mundial en los centros de trabajo de ICL Group. Para llevar a cabo acciones de voluntariado, ICL Iberia cuenta con la asociación Miners pel Bages, formada por personas que trabajan o han trabajado en las minas.

En 2024 se han organizado acciones en diferentes centros educativos de primaria y secundaria del Bages, con charlas sobre el mundo minero. También se ha participado en dos jornadas de limpieza urbana y se ha impulsado una recogida de alimentos en colaboración con los centros educativos de primaria y secundaria. ICL Iberia ha doblado los kilos de comida recogidos.

En 2024 se ha impulsado la aplicación de voluntariado de ICL Iberia, disponible en la intranet de la compañía, que permite proponer actividades de voluntariado e inscribirse a ellas.

Además, el personal voluntario ha visitado el Centro Penitenciario Lledoners, en Sant Joan de Vilatorrada, y las residencias de ancianos de Súrria y Sallent; también ha participado en el Maratón de Donaciones de Sangre y la caminata solidaria por la salud. Asimismo, se ha impartido una actividad de aprendizaje dirigida a los voluntarios, a cargo de la Fundación AMPANS.



Caminata solidaria



Formación de voluntariado



Encuentro de vecinos



Visita del INS Manresa



Entrega de rosas por Sant Jordi



Maratón por la donación de sangre

### Acción de voluntariado con los damnificados por la DANA

Un equipo de trabajadores voluntarios de ICL Iberia se desplazó en noviembre al municipio de Picanya, en Valencia, uno de los pueblos afectados por la DANA, para participar en labores de limpieza y restauración.

Los voluntarios llevaron dos furgones de material sanitario e higiénico, aportado por ICL Iberia, así como productos de primera necesidad facilitados por trabajadores y vecinos de Súrria. En Picanya, las principales tareas llevadas a cabo por los voluntarios fueron la retirada de agua y barro de aparcamientos y sótanos.



### Principales cifras del voluntariado en ICL Iberia



**1951**

horas invertidas en acciones de voluntariado



**456**

personas voluntarias



**25**

actividades de voluntariado

## 7.3. Comunicación por el conocimiento

En el ámbito de la comunicación, ICL Iberia tiene como objetivo impulsar el conocimiento externo sobre los proyectos de la compañía, abrir las instalaciones al público y poner en valor el patrimonio histórico de la empresa y su evolución hacia una minería sostenible, innovadora y transparente.

Los canales y las herramientas de comunicación de ICL Iberia con los grupos de interés son diversos:

- Página web: [www.icliberia.com](http://www.icliberia.com)
- Redes sociales: perfiles en [X](#), [LinkedIn](#) e [Instagram](#), canal en [YouTube](#) y [blog](#) de medio ambiente y sostenibilidad.
- Visitas guiadas en las instalaciones.
- Participación en charlas, foros y coloquios para dar a conocer los proyectos de la compañía, poniendo especial énfasis en los aspectos ambientales y el plan industrial.
- Atención a los medios de comunicación.
- Encuentros vecinales, entidades sociales y otros grupos de interés.
- Boletín informativo trimestral que llega a todos los hogares del municipio de Sória (*Butlletí de la Mina*).



En 2024, todos los hogares de Sória han recibido la publicación trimestral en papel *Butlletí de la Mina*, que tiene por objetivo mejorar la comunicación y la transparencia con los habitantes del municipio y dar a conocer las acciones y actividades de ICL Iberia al pueblo. También se ha mantenido un encuentro entre la empresa y los vecinos y vecinas de Sória, como ya es habitual en los últimos años.



### Comunicación interna

- **Blue Corner:** espacio específico en todos los centros de trabajo con información detallada y actualizada sobre la producción, aspectos de prevención de riesgos y otros temas de interés.
- **Revista corporativa bianual,** que se distribuye a toda la plantilla y a grupos de interés externos. También se publica en la web de ICL Iberia en catalán y castellano.
- **Informe mensual:** publicación interna con información directa y actual sobre la producción de potasa, sal *vacuum* y sal de deshielo, y la situación del mercado de la potasa, así como noticias de interés para la plantilla.
- **Pantallas** con vídeos e información corporativa.
- **Nueva intranet corporativa,** donde se publican las principales informaciones de la compañía y donde cada departamento tiene su espacio.

### Town hall, compromiso continuo con la transparencia y la participación

La comunicación interna es esencial para tener una plantilla informada y comprometida con los objetivos de la empresa. En ICL Iberia, el *town hall* es una de las principales vías para compartir novedades y estrategias con el equipo, además de fomentar la transparencia y el diálogo directo.

ICL Iberia organiza regularmente sesiones de Town Hall, un espacio de encuentro con el equipo directivo para compartir información clave sobre seguridad, producción y otros aspectos relevantes para el día a día de la organización. Durante estas sesiones, el consejero delegado y los miembros del equipo directivo exponen los objetivos a corto y medio plazo, así como las estrategias para mejorar la seguridad en los puestos de trabajo. Los encuentros permiten a la plantilla expresar inquietudes, formular preguntas y hacer sugerencias, promoviendo una cultura de diálogo y participación activa.

# 8

## DESEMPEÑO ECONÓMICO

El 2024 ha estado marcado por la continuación en la ejecución de las inversiones previstas: el desarrollo de la mina de Cabanasses y las nuevas instalaciones de la planta de Súrria, y la construcción y consolidación de otras instalaciones.



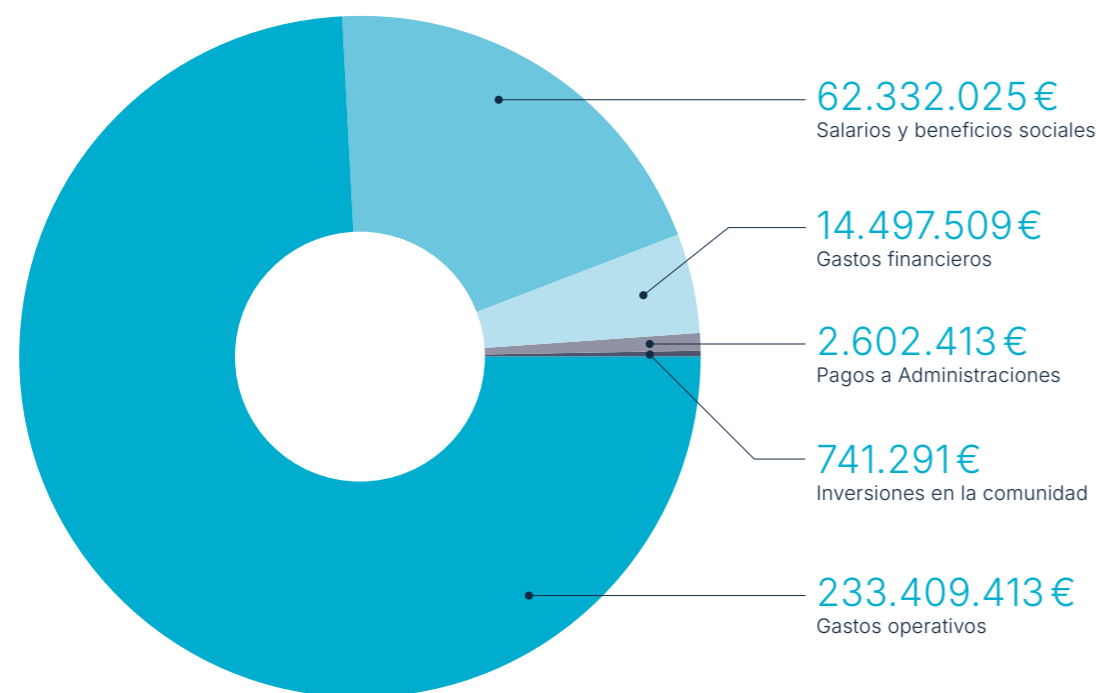


# 8.1. Valor económico generado

	2022	2023	2024
<b>Valor económico directo creado (€)</b>	<b>614.593.652</b>	<b>371.749.604 €</b>	<b>312.905.185 €</b>
Ingresos (€)	614.593.652	371.749.604	312.905.185
<b>Valor económico distribuido (€)</b>	<b>374.387.449</b>	<b>357.484.146</b>	<b>313.582.651</b>
Costes operativos (€)	304.215.770	281.232.524	233.409.413
Inversión en la comunidad (€)	1.110.070	1.481.465	741.291
Pagos a Administraciones (€)	2.169.066	2.162.944	2.602.413
Gastos financieros (€)	7.532.576	13.113.830	14.497.509
Salarios y beneficios sociales (€)	59.359.967	59.493.383	62.332.025
<b>Valor económico retenido (€)</b>	<b>240.206.203</b>	<b>14.265.458</b>	<b>-677.466</b>

	2022	2023	2024
<b>Pagos a las Administraciones (€)</b>	<b>26.171.682</b>	<b>27.604.371</b>	<b>26.199.769</b>
Canon de infraestructuras hidráulicas (€)	520.000	319.696	381.888
Canon de la Generalitat, sección de minas (€)	576.600	761.092	716.906
Canon de salinidad (€)	261.882	522.601	851.999
Canon de superficie de minas (€)	124.310	128.428	132.283
Canon reservado del Estado (€)	50.146	50.148	50.146
Impuestos municipales (€) (IBI, ICIOS, etc.)	511.109	511.109	469.193

## Estado del valor añadido de 2024



## 8.2. Inversiones

### Ampliación y mejora de la planta de tratamiento de Súrria

El objetivo de esta inversión es producir más de 1 millón de toneladas de potasa. Se ha construido un nuevo sistema de celdas en un circuito vertical. También se ha instalado un nuevo secador más eficiente y de mayor potencia. Además, se han puesto en marcha nuevos sistemas de automatización, entre los que destaca un nuevo centro de control con un sistema Scada que permite gestionar y controlar el proceso de forma automática.

### Maquinaria de mina

Las principales inversiones corresponden a la compra, la mejora y el mantenimiento de vehículos y maquinaria de explotación de mina, entre las que destaca la compra de maquinaria para asegurar el bulonaje y los *overholes* adaptada a las nuevas tecnologías requeridas en la mina.

### Infraestructura de mina, sondeos e investigación

Las mayores inversiones corresponden a la excavación de nueva infraestructura de mina, sondeos e investigación.

### Colector de salmueras

Como fruto del convenio firmado con la Agencia Catalana del Agua, según el cual ICL asume la construcción del desdoblamiento del colector en un 90 % y la construcción de un nuevo sistema de bombeo desde la EDAR de Manresa a las instalaciones de Súrria en un 100 %, ya se ha empezado a ejecutar el tramo desde Castellgalí hasta Abrera, el que va desde Sallent hasta Castellgalí y el que va desde El Prat de Llobregat hasta el mar, y se ha preparado la licitación del tramo entre Cardona y Castellgalí.

### Otras inversiones

En el ámbito de la automatización, la ventilación, la digitalización y otras medidas encaminadas a conseguir una minería 5.0, destacan las labores realizadas en planificación y las primeras pruebas de la operación de palas desde el centro de control.



# 9

## SOBRE LA MEMORIA

Esta memoria hace referencia al periodo comprendido entre el 1 de enero y el 31 de diciembre de 2024, y se ha elaborado de acuerdo con los estándares GRI.

La memoria cubre la información relativa a los ámbitos económico, social y ambiental de ICL Iberia. Contiene información transparente, fiable y equilibrada sobre el desempeño social, económico y ambiental de la organización, reflejando tanto los aspectos positivos como los negativos para que los grupos de interés puedan obtener una valoración razonable del desempeño de la organización.

Para cualquier cuestión relacionada con la memoria, hay que dirigirse a [mediambient@icl-group.com](mailto:mediambient@icl-group.com)



# 10

## ÍNDICE DE CONTENIDOS GRI



## Índice GRI

La siguiente tabla presenta el índice de contenidos de acuerdo con los estándares de la Global Reporting Initiative (GRI):

GRI	Contenido	Apartado o respuesta directa	Omisiones
<b>GRI 1. FUNDAMENTOS (2021)</b>			
<b>GRI 2. CONTENIDOS GENERALES (2021)</b>			
2-1	Detalles organizativos	2. SOBRE ICL IBERIA 9. SOBRE LA MEMORIA Afores, s/n. 08260 Súria, Barcelona.	
2-2	Entidades incluidas en la presentación de informes de sostenibilidad	9. SOBRE LA MEMORIA	
2-3	Periodo objeto de informe, frecuencia y punto de contacto	9. SOBRE LA MEMORIA Fecha del último informe: 2023. Ciclo de elaboración de informes: anual.	
2-4	Actualización de la información	No ha habido reexpresiones de información significativa contenida en memorias anteriores. En caso de que se haya reformulado algún dato, se especifica con una nota y se explica la causa de la reformulación.	
2-5	Verificación externa	No se aplica.	
2-6	Actividades, cadena de valor y otras relaciones comerciales	2.2. Compañías e instalaciones de ICL Iberia 6.1. Evaluación de empresas proveedoras	
2-7	Empleados	4.1. Empleo de calidad	
2-8	Trabajadores que no son empleados	El personal externo cubre turnos de vacaciones en servicios administrativos y en la planta industrial.	
2-9	Estructura y composición de la gobernanza	2.1. Empresa global de minerales	
2-10	Nombramiento y selección del máximo órgano de gobierno	Según méritos.	
2-11	Presidente del máximo órgano de gobierno	Consejero delegado.	
2-12	Papel del máximo órgano de gobierno en la supervisión de la gestión de impactos	2.1. Empresa global de minerales	
2-13	Delegación de responsabilidad de gestión de los impactos	2.1. Empresa global de minerales	

GRI	Contenido	Apartado o respuesta directa	Omisiones																							
<b>GRI 2. CONTENIDOS GENERALES (2021)</b>																										
2-14	Función del máximo órgano de gobierno en la presentación de informes de sostenibilidad	La validación del informe corre a cargo del consejero delegado.																								
2-15	Conflictos de interés	El Código Ético, ahora Código de Conducta, determina cómo evitar los conflictos de interés.																								
2-16	Comunicación de preocupaciones críticas																									
2-17	Conocimientos colectivos del máximo órgano de gobierno	El Comité de Dirección está formado en sostenibilidad y recibe informes de toda la información tratada en el Comité de Sostenibilidad.																								
2-18	Evaluación del desempeño del máximo órgano de gobierno	Existen tres tipos de objetivos: globales (matriz), locales (Comité de Dirección local) y departamentales. Los objetivos se establecen a partir de los mandos intermedios.																								
2-19	Políticas de remuneración	<table border="1"> <thead> <tr> <th></th> <th></th> <th>2022</th> <th>2023</th> <th>2024</th> </tr> </thead> <tbody> <tr> <td rowspan="2">Personal de convenio</td> <td>Hombres</td> <td>81 %</td> <td>81 %</td> <td>82 %</td> </tr> <tr> <td>Mujeres</td> <td>6 %</td> <td>7 %</td> <td>6 %</td> </tr> <tr> <td rowspan="2">Personal fuera de convenio</td> <td>Hombres</td> <td>9 %</td> <td>9 %</td> <td>9 %</td> </tr> <tr> <td>Mujeres</td> <td>3 %</td> <td>4 %</td> <td>3 %</td> </tr> </tbody> </table> <p>La retribución de altos directivos se estructura del siguiente modo:</p> <ul style="list-style-type: none"> <li>• Salario base.</li> <li>• Plan de incentivos a corto plazo: bono anual con porcentajes sobre salario base en función del nivel profesional.</li> <li>• Plan de incentivos a largo plazo, específicamente a tres años, con una cantidad fija por nivel profesional.</li> <li>• Cobertura médica familiar.</li> </ul> <p>El plan de incentivos a corto plazo o bono anual se compone de tres elementos que van ligados a los resultados de la compañía a escala global, de división de negocio y de Iberpotash.</p>			2022	2023	2024	Personal de convenio	Hombres	81 %	81 %	82 %	Mujeres	6 %	7 %	6 %	Personal fuera de convenio	Hombres	9 %	9 %	9 %	Mujeres	3 %	4 %	3 %	
		2022	2023	2024																						
Personal de convenio	Hombres	81 %	81 %	82 %																						
	Mujeres	6 %	7 %	6 %																						
Personal fuera de convenio	Hombres	9 %	9 %	9 %																						
	Mujeres	3 %	4 %	3 %																						

GRI	Contenido	Apartado o respuesta directa	Omisiones
<b>GRI 2. CONTENIDOS GENERALES (2021)</b>			
2-20	Proceso para determinar la remuneración	La retribución se determina a partir de <i>benchmarks</i> de mercado y evaluando la equidad interna y la correlación de niveles profesionales, que son los que definen las responsabilidades y el impacto de cada posición en la organización. Estos procesos se gestionan combinando el área de compensación a escala global con la gestión local. Los análisis salariales se efectúan a escala corporativa y su aplicación local desde el área de recursos humanos de ICL Iberia. Son procesos de trabajo conjunto y se siguen las normas y políticas del grupo en cuanto a incrementos salariales, chequeos de nivel profesional, promociones, etc. Todos estos ajustes deben estar validados por HR Global y HR ICL Iberia.	
2-21	Ratio de compensación total anual	Ratio de compensación total anual: 1,94 Cálculo de la ratio: remuneración total anual de la persona mejor pagada de la organización / media de la remuneración total anual de todo el personal de la organización, excluyendo a la persona mejor pagada. Incremento de la remuneración total anual de la persona mejor pagada: 5 %. Incremento de la remuneración total anual de todo el personal, excluyendo a la persona mejor pagada: 6 %.	
2-22	Declaración sobre la estrategia de desarrollo sostenible	MENSAJE DEL CONSEJERO DELEGADO 2.3. Estrategia para la sostenibilidad	
2-23	Compromisos y políticas	Política de gestión de seguridad y salud, medio ambiente, minería sostenible, energía, calidad e inocuidad alimentaria. Política de sostenibilidad. Política de teletrabajo. Política de compras. Política de comunidad.	
2-24	Incorporación de los compromisos políticos	La política de gestión de seguridad y salud, medio ambiente, minería sostenible, energía, calidad e inocuidad alimentaria, y la de sostenibilidad incorporan los principales compromisos de ICL. La dirección general es la responsable de velar por la incorporación transversal de los compromisos en la estrategia. Cada directivo tiene su área de competencia.	
2-25	Procesos para remediar los impactos negativos	Evaluamos los riesgos globales de la empresa. Se ha establecido un plan de acción 2024.	
2-26	Mecanismos para solicitar asesoramiento y plantear inquietudes	Equipo: programa anual global Employer of Choice, del que se extraen preguntas e inquietudes.	
2-27	Cumplimiento de la legislación y la normativa	En 2024 no se ha producido ninguna sanción monetaria por incumplimiento de la ley.	

GRI	Contenido	Apartado o respuesta directa	Omisiones
<b>GRI 2. CONTENIDOS GENERALES (2021)</b>			
2-28	Afiliación a asociaciones	2.5. Alianzas sectoriales y con el territorio	
2-29	Enfoque para la participación de los grupos de interés	7.2. Comunicación por el conocimiento	
2-30	Convenios de negociación colectiva	Responsables y responsables intermedios: salarios por meritocracia y condiciones de trabajo incluidas en convenio. Se dispone de una descripción de los puestos de trabajo.	
<b>GRI 3. TEMAS MATERIALES (2021)</b>			
3-1	Proceso de determinación de temas materiales	Temas relevantes para la sostenibilidad	
3-2	Lista de temas materiales	Temas relevantes para la sostenibilidad	

GRI	Contenido	Apartado o respuesta directa	Omisiones
<b>ASPECTOS AMBIENTALES</b>			
<b>GRI 302. ENERGÍA (2016)</b>			
3-3	Gestión de temas materiales	3.3. Eficiencia energética en las instalaciones	
302-1	Consumo de energía dentro de la organización	3.3. Eficiencia energética en las instalaciones	
302-3	Intensidad energética	3.3. Eficiencia energética en las instalaciones	
302-4	Reducción del consumo energético	3.3. Eficiencia energética en las instalaciones	
<b>GRI 303. AGUA Y EFLUENTES (2018)</b>			
3-3	Gestión de temas materiales	3.4. Agua: reutilización y control del consumo	
303-1	Interacción con el agua como recurso compartido	3.4. Agua: reutilización y control del consumo El proceso para obtener potasa se basa en la flotación, que aprovecha la diferencia de densidad y solubilidad de las distintas sales. Por este motivo, el agua es un elemento fundamental en la actividad de la compañía y en la gestión ambiental de ICL Iberia.	
303-2	Gestión de los impactos relacionados con el vertido de agua	3.4. Agua: reutilización y control del consumo	
303-5	Consumo de agua	3.4. Agua: reutilización y control del consumo	
<b>NO GRI. GESTIÓN DE LOS DEPÓSITOS SALINOS</b>			
3-3	Gestión de temas materiales	3.2. Gestión responsable de los depósitos salinos	
No GRI	Volumen de sal excedentaria	3.2. Gestión responsable de los depósitos salinos	
304-2	Impactos significativos de las actividades, los productos y los servicios en la biodiversidad	3.2. Gestión responsable de los depósitos salinos	

GRI	Contenido	Apartado o respuesta directa	Omisiones
<b>GRI 305. EMISIONES Y CAMBIO CLIMÁTICO (2016)</b>			
3-3	Gestión de temas materiales	3.5. Calidad del aire y mitigación de la huella de carbono	
305-1	Emisiones directas de GEI (alcance 1)	3.5. Calidad del aire y mitigación de la huella de carbono	
305-2	Emisiones indirectas de GEI asociadas a la energía (alcance 2)	3.5. Calidad del aire y mitigación de la huella de carbono	
305-3	Otras emisiones indirectas de GEI (alcance 3)	3.5. Calidad del aire y mitigación de la huella de carbono	
305-4	Reducción de las emisiones de GEI	3.5. Calidad del aire y mitigación de la huella de carbono	
305-5	Reducción de las emisiones de GEI	3.5. Calidad del aire y mitigación de la huella de carbono	
305-7	NO <sub>x</sub> , SO <sub>x</sub> y otras emisiones atmosféricas	3.5. Calidad del aire y mitigación de la huella de carbono	
<b>GRI 306. RESIDUOS (2020)</b>			
3-3	Gestión de temas materiales	3.6. Reducción y gestión de residuos industriales	
306-1	Generación de residuos e impactos significativos relacionados con los residuos	3.6. Reducción y gestión de residuos industriales	
306-2	Gestión de impactos significativos relacionados con los residuos	3.6. Reducción y gestión de residuos industriales	

GRI	Contenido	Apartado o respuesta directa	Omisiones																																																																
<b>GRI 306. RESIDUOS (2020)</b>																																																																			
306-3	Residuos generados	3.6. Reducción y gestión de residuos industriales																																																																	
		<p><b>Residuos generados (t)</b></p> <table border="1"> <thead> <tr> <th></th> <th>Centro de Súrria</th> <th>Centro de Sallent</th> <th>Total</th> </tr> </thead> <tbody> <tr> <td>Metales</td> <td>379,99</td> <td>45,53</td> <td>425,52</td> </tr> <tr> <td>Escombros</td> <td>137,08</td> <td>9,26</td> <td>146,34</td> </tr> <tr> <td>Residuos generales</td> <td>141,39</td> <td>7,06</td> <td>148,45</td> </tr> <tr> <td>Plástico, PVC y caucho</td> <td>55,06</td> <td>0,00</td> <td>55,06</td> </tr> <tr> <td>Madera</td> <td>92,30</td> <td>8,84</td> <td>101,14</td> </tr> <tr> <td>Tierras y piedras</td> <td>9,76</td> <td>0,00</td> <td>9,76</td> </tr> <tr> <td>Cables eléctricos</td> <td>5,24</td> <td>0,03</td> <td>5,27</td> </tr> <tr> <td>Equipos y componentes</td> <td>8,81</td> <td>1,19</td> <td>10,00</td> </tr> <tr> <td>Neumáticos usados</td> <td>0,00</td> <td>105,10</td> <td>105,10</td> </tr> <tr> <td>Papel y cartón</td> <td>29,09</td> <td>3,59</td> <td>32,68</td> </tr> <tr> <td>Aceites</td> <td>23,10</td> <td>0,00</td> <td>23,10</td> </tr> <tr> <td>Envases</td> <td>59,71</td> <td>3,11</td> <td>62,82</td> </tr> <tr> <td>Residuos que contienen hidrocarburos</td> <td>31,20</td> <td>0,00</td> <td>31,20</td> </tr> <tr> <td>Materiales que contienen amianto</td> <td>13,42</td> <td>2,76</td> <td>16,18</td> </tr> <tr> <td>Absorbentes</td> <td>2,11</td> <td>0,00</td> <td>2,11</td> </tr> </tbody> </table>		Centro de Súrria	Centro de Sallent	Total	Metales	379,99	45,53	425,52	Escombros	137,08	9,26	146,34	Residuos generales	141,39	7,06	148,45	Plástico, PVC y caucho	55,06	0,00	55,06	Madera	92,30	8,84	101,14	Tierras y piedras	9,76	0,00	9,76	Cables eléctricos	5,24	0,03	5,27	Equipos y componentes	8,81	1,19	10,00	Neumáticos usados	0,00	105,10	105,10	Papel y cartón	29,09	3,59	32,68	Aceites	23,10	0,00	23,10	Envases	59,71	3,11	62,82	Residuos que contienen hidrocarburos	31,20	0,00	31,20	Materiales que contienen amianto	13,42	2,76	16,18	Absorbentes	2,11	0,00	2,11	
	Centro de Súrria	Centro de Sallent	Total																																																																
Metales	379,99	45,53	425,52																																																																
Escombros	137,08	9,26	146,34																																																																
Residuos generales	141,39	7,06	148,45																																																																
Plástico, PVC y caucho	55,06	0,00	55,06																																																																
Madera	92,30	8,84	101,14																																																																
Tierras y piedras	9,76	0,00	9,76																																																																
Cables eléctricos	5,24	0,03	5,27																																																																
Equipos y componentes	8,81	1,19	10,00																																																																
Neumáticos usados	0,00	105,10	105,10																																																																
Papel y cartón	29,09	3,59	32,68																																																																
Aceites	23,10	0,00	23,10																																																																
Envases	59,71	3,11	62,82																																																																
Residuos que contienen hidrocarburos	31,20	0,00	31,20																																																																
Materiales que contienen amianto	13,42	2,76	16,18																																																																
Absorbentes	2,11	0,00	2,11																																																																

GRI	Contenido	Apartado o respuesta directa	Omisiones																																																
<b>GRI 306. RESIDUOS (2020)</b>																																																			
306-3	Residuos generados	<p><b>Residuos generados (t)</b></p> <table border="1"> <thead> <tr> <th></th> <th>Centro de Súrria</th> <th>Centro de Sallent</th> <th>Total</th> </tr> </thead> <tbody> <tr> <td>Aerosoles</td> <td>0,24</td> <td>0,00</td> <td>0,24</td> </tr> <tr> <td>Baterías de plomo</td> <td>14,32</td> <td>0,00</td> <td>14,32</td> </tr> <tr> <td>Vidrio</td> <td>1,12</td> <td>0,00</td> <td>1,12</td> </tr> <tr> <td>Fluorescentes</td> <td>0,27</td> <td>0,00</td> <td>0,27</td> </tr> <tr> <td>Residuos biodegradables</td> <td>0,00</td> <td>0,30</td> <td>0,30</td> </tr> <tr> <td>Residuos de laboratorio</td> <td>0,33</td> <td>0,00</td> <td>0,33</td> </tr> <tr> <td>Pilas</td> <td>0,07</td> <td>0,00</td> <td>0,07</td> </tr> <tr> <td>Otros</td> <td>5,72</td> <td>0,00</td> <td>5,72</td> </tr> <tr> <td><b>TOTAL</b></td> <td><b>1.010</b></td> <td><b>187</b></td> <td><b>1.197</b></td> </tr> </tbody> </table> <p><b>Residuos mineros (t)</b></p> <table border="1"> <thead> <tr> <th></th> <th>Centro de Súrria</th> <th>Centro de Sallent</th> <th>Total</th> </tr> </thead> <tbody> <tr> <td>Sal de proceso</td> <td>1.873.254</td> <td>0</td> <td><b>1.873.254</b></td> </tr> </tbody> </table>		Centro de Súrria	Centro de Sallent	Total	Aerosoles	0,24	0,00	0,24	Baterías de plomo	14,32	0,00	14,32	Vidrio	1,12	0,00	1,12	Fluorescentes	0,27	0,00	0,27	Residuos biodegradables	0,00	0,30	0,30	Residuos de laboratorio	0,33	0,00	0,33	Pilas	0,07	0,00	0,07	Otros	5,72	0,00	5,72	<b>TOTAL</b>	<b>1.010</b>	<b>187</b>	<b>1.197</b>		Centro de Súrria	Centro de Sallent	Total	Sal de proceso	1.873.254	0	<b>1.873.254</b>	
	Centro de Súrria	Centro de Sallent	Total																																																
Aerosoles	0,24	0,00	0,24																																																
Baterías de plomo	14,32	0,00	14,32																																																
Vidrio	1,12	0,00	1,12																																																
Fluorescentes	0,27	0,00	0,27																																																
Residuos biodegradables	0,00	0,30	0,30																																																
Residuos de laboratorio	0,33	0,00	0,33																																																
Pilas	0,07	0,00	0,07																																																
Otros	5,72	0,00	5,72																																																
<b>TOTAL</b>	<b>1.010</b>	<b>187</b>	<b>1.197</b>																																																
	Centro de Súrria	Centro de Sallent	Total																																																
Sal de proceso	1.873.254	0	<b>1.873.254</b>																																																
306-4	Residuos no destinados a eliminación	3.6. Reducción y gestión de residuos industriales Los datos de los que disponemos actualmente no nos permiten determinar cuáles de los residuos generados han sido destinados o no a la eliminación.																																																	
306-5	Residuos destinados a eliminación	3.6. Reducción y gestión de residuos industriales Los datos de los que disponemos actualmente no nos permiten determinar cuáles de los residuos generados han sido destinados o no a la eliminación.																																																	

GRI	Contenido	Apartado o respuesta directa	Omisiones
<b>NO GRI. CIERRE Y RESTAURACIÓN</b>			
3-3	Gestión de temas materiales	3.2. Gestión responsable de los depósitos salinos	
No GRI	Plan de cierre y restauración	Iberpotash ha explotado tres minas: la mina de Cabanasses, la mina de Vilafruns y la mina de Súría. La mina de Súría interrumpió la actividad en 2006 y la de Vilafruns en 2019. Las galerías de estas minas y sus accesos se han seguido manteniendo durante este tiempo. En 2022 Iberpotash inició el trámite del cierre oficial de ambas explotaciones y las autoridades competentes están evaluando la propuesta. En cuanto a la rehabilitación, esta ya estaba prevista en los programas de restauración de los centros productores de Súría y Sallent, con aprobación vigente.	

GRI	Contenido	Apartado o respuesta directa	Omisiones
<b>ASPECTOS SOCIALES</b>			
<b>GRI 401. EMPLEO (2016)</b>			
3-3	Gestión de temas materiales	4. COMPROMISO CON LAS PERSONAS	
401-1	Nuevas contrataciones de empleados y rotación de personal	4.1. Empleo de calidad	
401-2	Prestaciones para los empleados a tiempo completo que no se dan a los empleados a tiempo parcial o temporales	4.2. Beneficios sociales	
401-3	Permiso parental	4.3. Igualdad y conciliación laboral	
<b>GRI 403. SALUD Y SEGURIDAD EN EL TRABAJO (2018)</b>			
3-3	Gestión de temas materiales	5. COMPROMISO CON LA SEGURIDAD Y LA SALUD	
403-1	Sistema de gestión de la salud y la seguridad en el trabajo	2.2. Estrategia para la sostenibilidad 5.1. Prioridad de la cultura de la prevención El sistema de gestión de la seguridad y la salud de ICL Iberia está certificado según los criterios y estándares de la norma internacional ISO 45001.	
403-2	Identificación de peligros, evaluación de riesgos e investigación de accidentes	5.1. Prioridad de la cultura de la prevención ICL Iberia trabaja con el programa corporativo GOARC, basado en un conjunto de rutinas —control de la gestión, charla semanal, simulacro de emergencia y formación profesional—, que tienen como finalidad promover la seguridad en los procesos de la organización y mejorar el liderazgo de los responsables.	
403-3	Servicios de salud en el trabajo	5.4. Promoción de la salud	
403-4	Participación de los trabajadores, consultas y comunicación sobre salud y seguridad en el trabajo	5.1. Prioridad de la cultura de la prevención	
403-5	Formación de trabajadores sobre salud y seguridad en el trabajo	5.2. Formación en prevención y seguridad	
403-6	Promoción de la salud de los trabajadores	5.2. Formación en prevención y seguridad	

GRI	Contenido	Apartado o respuesta directa	Omisiones	
<b>GRI 403. SALUD Y SEGURIDAD EN EL TRABAJO (2018)</b>				
403-9	Lesiones por accidente laboral	5.1. Prioridad de la cultura de la prevención		
<b>Accidentes de trabajo</b>				
		<b>2022</b>	<b>2023</b>	<b>2024</b>
Personal propio		29	30	10
Personal de contratista		29	27	13
<b>Total</b>		<b>58</b>	<b>57</b>	<b>23</b>
<b>Accidentes fatales</b>				
		<b>2022</b>	<b>2023</b>	<b>2024</b>
Personal propio	Hombres	0	2	0
	Mujeres	0	0	0
Personal de contratista	Hombres	0	1	0
	Mujeres	0	0	0
<b>Total</b>		<b>0</b>	<b>3</b>	<b>0</b>

GRI	Contenido	Apartado o respuesta directa	Omisiones	
<b>GRI 403. SALUD Y SEGURIDAD EN EL TRABAJO (2018)</b>				
403-9	Lesiones por accidente laboral	5.1. Prioridad de la cultura de la prevención		
<b>Lesiones por accidente laboral (para todos los empleados)*</b>				
		<b>2022</b>	<b>2023</b>	<b>2024</b>
<b>Defunciones por accidente laboral (para todos los empleados)</b>				
Número total		0	2	0
Tasa		0	1	0
<b>Lesiones por accidente laboral con grandes consecuencias (sin incluir las defunciones)</b>				
Número total		0	0	0
Tasa		0	0	0
<b>Accidentes <i>in itinere</i> con baja</b>				
Número total		5	2	1
Tasa		2,57	1,02	0,85
<b>Lesiones por accidente laboral registrables</b>				
Número total		101	93	68
Tasa		51,9	47,40	58,10
<b>Principales tipos de lesiones por accidente laboral</b>		Caídas al mismo nivel, golpes con herramientas y sobreesfuerzos	Caídas al mismo nivel, golpes con herramientas y sobreesfuerzos	
<b>Número de horas trabajadas</b>		1.945.000	1.961.000	1.171.039
* Los datos relativos a las lesiones por accidente laboral, las dolencias y las enfermedades profesionales se han calculado sobre la base de 200.000 horas trabajadas.				

GRI	Contenido	Apartado o respuesta directa	Omisiones																																																								
<b>GRI 403. SALUD Y SEGURIDAD EN EL TRABAJO (2018)</b>																																																											
403-9	Lesiones por accidente laboral	5.1. Prioridad de la cultura de la prevención  <b>Lesiones por accidente laboral (para todos los trabajadores que no forman parte de la plantilla pero con trabajos controlados por ICL Iberia)*</b> <table border="1"> <thead> <tr> <th></th> <th>2022</th> <th>2023</th> <th>2024</th> </tr> </thead> <tbody> <tr> <td colspan="4"><b>Defunciones por accidente laboral (para todos los empleados)</b></td> </tr> <tr> <td>Número total</td> <td>0</td> <td>1</td> <td>0</td> </tr> <tr> <td>Tasa</td> <td>0</td> <td>1</td> <td>0</td> </tr> <tr> <td colspan="4"><b>Lesiones por accidente laboral con grandes consecuencias (sin incluir las defunciones)</b></td> </tr> <tr> <td>Número total</td> <td>0</td> <td>0</td> <td>0</td> </tr> <tr> <td>Tasa</td> <td>0</td> <td>0</td> <td>0</td> </tr> <tr> <td colspan="4"><b>Accidentes <i>in itinere</i> con baja</b></td> </tr> <tr> <td>Número total</td> <td>0</td> <td>0</td> <td>2</td> </tr> <tr> <td>Tasa</td> <td>0</td> <td>0</td> <td>2</td> </tr> <tr> <td colspan="4"><b>Lesiones por accidente laboral registrables</b></td> </tr> <tr> <td>Número total</td> <td>107</td> <td>87</td> <td>41</td> </tr> <tr> <td>Tasa</td> <td>85,0</td> <td>77,70</td> <td>38,40</td> </tr> <tr> <td><b>Número de horas trabajadas</b></td> <td><b>1.259.000</b></td> <td><b>1.120.200</b></td> <td><b>1.066.471</b></td> </tr> </tbody> </table> <p><small>* Los datos relativos a las lesiones por accidente laboral, las dolencias y las enfermedades profesionales se han calculado sobre 200.000 horas trabajadas.</small></p>		2022	2023	2024	<b>Defunciones por accidente laboral (para todos los empleados)</b>				Número total	0	1	0	Tasa	0	1	0	<b>Lesiones por accidente laboral con grandes consecuencias (sin incluir las defunciones)</b>				Número total	0	0	0	Tasa	0	0	0	<b>Accidentes <i>in itinere</i> con baja</b>				Número total	0	0	2	Tasa	0	0	2	<b>Lesiones por accidente laboral registrables</b>				Número total	107	87	41	Tasa	85,0	77,70	38,40	<b>Número de horas trabajadas</b>	<b>1.259.000</b>	<b>1.120.200</b>	<b>1.066.471</b>	
	2022	2023	2024																																																								
<b>Defunciones por accidente laboral (para todos los empleados)</b>																																																											
Número total	0	1	0																																																								
Tasa	0	1	0																																																								
<b>Lesiones por accidente laboral con grandes consecuencias (sin incluir las defunciones)</b>																																																											
Número total	0	0	0																																																								
Tasa	0	0	0																																																								
<b>Accidentes <i>in itinere</i> con baja</b>																																																											
Número total	0	0	2																																																								
Tasa	0	0	2																																																								
<b>Lesiones por accidente laboral registrables</b>																																																											
Número total	107	87	41																																																								
Tasa	85,0	77,70	38,40																																																								
<b>Número de horas trabajadas</b>	<b>1.259.000</b>	<b>1.120.200</b>	<b>1.066.471</b>																																																								
403-10	Dolencias y enfermedades laborales	5.1. Prioridad de la cultura de la prevención  <b>Dolencias y enfermedades laborales</b> <table border="1"> <thead> <tr> <th></th> <th>2022</th> <th>2023</th> <th>2024</th> </tr> </thead> <tbody> <tr> <td><b>Número de defunciones resultantes de una dolencia o enfermedad laboral</b></td> <td>0</td> <td>0</td> <td>0</td> </tr> <tr> <td><b>Número de casos de dolencias o enfermedades laborales registrables</b></td> <td>0</td> <td>0</td> <td>0</td> </tr> </tbody> </table>		2022	2023	2024	<b>Número de defunciones resultantes de una dolencia o enfermedad laboral</b>	0	0	0	<b>Número de casos de dolencias o enfermedades laborales registrables</b>	0	0	0																																													
	2022	2023	2024																																																								
<b>Número de defunciones resultantes de una dolencia o enfermedad laboral</b>	0	0	0																																																								
<b>Número de casos de dolencias o enfermedades laborales registrables</b>	0	0	0																																																								

GRI	Contenido	Apartado o respuesta directa	Omisiones
<b>GRI 413. COMUNIDADES LOCALES (2016)</b>			
3-3	Gestión de temas materiales	7.1. Impulso a la comunidad local	
413-1	Operaciones con participación de la comunidad local, evaluaciones del impacto y programas de desarrollo	7.1. Impulso a la comunidad local	
413-2	Operaciones con impactos negativos significativos —reales o potenciales— en las comunidades locales	ICL Iberia controla todas sus operaciones y no ha tenido ningún impacto negativo sobre la comunidad en 2024.	
<b>GOBERNANZA</b>			
<b>NO GRI. GESTIÓN ESTRATÉGICA Y SOSTENIBLE DE LAS OPERACIONES</b>			
3-3	Gestión de temas materiales	2.3. Estrategia para la sostenibilidad	
<b>NO GRI. GESTIÓN DE RIESGOS Y PREPARACIÓN PARA LA GESTIÓN DE LAS EMERGENCIAS</b>			
3-3	Gestión de temas materiales	5.3. Gestión de riesgos y preparación de las emergencias	
No GRI	Número de incidentes críticos	5.3. Gestión de riesgos y preparación de las emergencias	
No GRI	Minas con planes de preparación	5.3. Gestión de riesgos y preparación de las emergencias	

