



ICL Iberia Magazine

DESEMBRE 2024, Número 34



La geologia, base de la mineria



Miquel Esquius Miquel, comissari en cap dels Mossos d'Esquadra

"No em sé imaginar Súria sense les mines i la gent que he conegut gràcies a elles"

Restaurat el Pla del Salí de Súria

La restauració de tot aquest entorn natural, que ha anat a càrrec d'ICL Iberia, ha permès recuperar un espai verd de manera ràpida



ICL Iberia Magazine

DESEMBRE 2024, Número 34

Una publicació:

ICL Iberia

Coordinació i redacció:

Rosa Vilajosana i Beny Leifer

Maquetació i correcció:

CatPress Comunicació

Col·laboradors:

Míriam Belmonte, Enric Casas, Joan Casas, Nati Cobano, Cristina Codina, Sílvia Codina, Xavier Costa, Mario Garcia, Sílvia Garcia, Carles Fàbrega, Lluís Fàbrega, Xavier González, Anna López, Jessamina Luque, David Montero, Pau Pujadas, Francesc Reguant, David Roca, Lluís Rodríguez, Carlos Saavedra, Joan Carles Salmerón, Christian Sánchez i Javier Yélamos.

Fotografia:

Fons documental ICL Iberia

Fotografia de portada:

Fons documental ICL Iberia

Imprimeix:

Cent per cent

Dipòsit legal:

B-55435-2008

Periodicitat quadrimestral

Contingut

ACTUALITAT

- 4 Cabanasses tanca el 2024 amb una producció rècord**
- 5 La construcció del col·lector de salmorres de Súria, a punt**

ENTREVISTA

- 6 Miquel Esquius Miquel, comissari en cap dels Mossos d'Esquadra**

GRUP ICL

- 8 ICL aposta pels materials per a les bateries**

MEDI AMBIENT I SOSTENIBILITAT

- 9 Finalitza la restauració del Pla del Salí que esdevé un espai verd**

A FONTS

- 10 La investigació geològica és indispensable per a la mineria**

VOLUNTARIAT A VALÈNCIA

- 12 Voluntaris miners ajuden les poblacions afectades per la tragèdia de la Dana**

PREVENCIÓ

- 13 Premien la Brigada de Salvament al campionat de brigades de Sevilla**

ENS INTERESSA

- 14 Cinquena edició de les trobades entre l'equip directiu i la plantilla**

ENS VISITEN

- 15 Projeccions de cinema, tast de vins i tallers infantils d'experimentació al cim del Cogulló i estada dels membres del Col·legi d'Enginyers de Mines**

QUÈ DIUEN DE NOSALTRES

- 16 Recull premsa**

TIRA CÒMICA

- 17 La Pruden i l'Epi ens proposen consells de seguretat per aquest Nadal**

SOM PRESENTS

- 18 Repàs de les activitats en què participem**

FIRMA CONVIDADA

- 19 Joan Carles Salmerón 'Els trens de la sal: centenari d'un fil de vida per a la mineria del Bages'**

Un any de grans avenços i grans reptes

Benvinguts a la nova edició de la revista *ICL Iberia Magazine*, que tanca el 2024. Aquest any, que el Grup va proclamar com el *Year of Winning*, ha estat ple d'èxits que ens han permès fer grans avenços en el nostre projecte industrial.

El 2024 ha estat un any destacat per la significativa i contínua millora en matèria de seguretat, com demostra la reducció del 50% dels accidents amb baixa. Un assoliment del qual ens sentim orgullosos. Aquest avenç en seguretat ha vingut acompanyat d'altres fites importants. Entre elles, els nombrosos rècords de producció que hem aconseguit, superant les difícils condicions del mercat de la potassa. Per primera vegada, tot indica que superarem les 800.000 tones de producció de potassa anual, una fita que semblava impossible fa només un any. La nostra capacitat per treballar en equip, millorar els processos i les condicions de treball a les nostres instal·lacions, introduir noves tecnologies i, sobretot, mantenir la seguretat dels nostres treballadors i treballadores, ha estat clau per a aquest èxit.

Un dels departaments estratègics que ha ajudat a millorar la qualitat de la producció i la seguretat a la mina ha estat el de Serveis Tècnics. En el reportatge d'aquesta revista podeu llegir com s'organitza i conèixer les persones que hi treballen.

A nivell de sostenibilitat, continuem invertint els recursos necessaris per reduir la nostra petjada ambiental. Els reptes externs, com la preocupant sequera a Catalunya, ens han obligat a revisar contínuament les nostres polítiques i a ser més eficients. Hem introduït iniciatives de reciclatge d'aigua i altres pràctiques que ens han ajudat a reduir encara més el consum d'aquest bé escàs. Un exemple és la implementació d'un sistema de reaprofitament d'aigua provinent de la planta de cristal·lització que cobreix aproximadament el 50% de les necessitats de la mina.

Paral·lelament, continuem col·laborant amb entitats socials del nostre territori per enfortir la nostra comunitat. Volem destacar també el nostre equip de voluntaris, que mostra un esperit únic i té un impacte real en la vida de moltes persones. Fa només un mes, un grup es va desplaçar fins a València per unir-se als cossos d'emergència que treballen a la zona, arran de les devastadores riuades de la DANA que van afectar la regió.

Fa un any vam declarar que el 2024 seria *l'any del canvi*, en el qual començaríem a recollir els fruits de l'esforç fet per tots nosaltres - empresa i empleats - en els darrers anys. I ho hem aconseguit: els resultats d'enguany demostren que tenim les persones, els recursos, l'enginy i la capacitat de resistència necessaris per superar qualsevol repte i garantir un gran futur per a la nostra empresa.

Per al 2025 volem mantenir aquesta línia i continuar fent passos endavant per millorar la nostra seguretat, productivitat i eficiència, al mateix temps que col·laborem amb tots els nostres socis i fem retorn al territori del qual formem part.

Us agraïm el vostre suport durant tot l'any i us desitgem a vosaltres i als vostres estimats unes Bones Festes i un Feliç Any Nou, ple de pau, salut i prosperitat.

Cabanasses tanca el 2024 amb una producció rècord

L'any 2024 ha estat de rècord històric de producció de potassa a la mina de Cabanasses. El darrer trimestre ha registrat una producció de prop de 200.000 tones de potassa. Una tendència a l'alça que ha continuat tot l'any. Ja durant els mesos de juliol, agost i setembre, ICL Iberia va assolir un rècord amb un total de 199.282 tones de KCl produïdes. Aquest resultat supera amb escreix les 163.000 tones aconseguïdes en el Q3 del 2021, que fins ara mantenen la millor marca en aquest període.

Previsió fins a final d'any

Cal remarcar que la producció mensual ha superat les 62.000 tones durant els

darrers mesos, amb un rendiment especialment notable al setembre, quan s'han produït gairebé 69.000 tones. La previsió és superar les 800.000 tones aquest 2024, molt per sobre de les 600.000 de l'any anterior. //



Prova pilot amb una pala sense conductor

Des de novembre i fins al segon trimestre del 2025, s'incorporaran quatre camions nous a la flota de vehicles de la mina de Cabanasses. En aquest mateix sentit, també es preveu l'adquisició de dues noves pales, una de les quals tindrà control remot, permetent operar-la des de fora de la mina. Durant el mes de novembre, s'han realitzat les primeres proves pilot amb una pala controlada remotament. //

Nova trobada amb els veïns i veïnes de Súria



Els veïns i veïnes de Súria han participat en una nova trobada amb la Direcció d'ICL Iberia. L'objectiu de la trobada és poder posar en comú l'actualitat de la mina, des de la situació actual fins a la perspectiva de futur. La direcció de l'empresa ha convidat, com es fa en cada trobada, els veïns i veïnes del municipi, el teixit social i empresarial, representants de l'ajuntament i comunitat educativa del municipi.

Espai per resoldre dubtes

L'acte ha comptat amb la participació del conseller delegat, Patricio Chacana, i el director de medi ambient, el surienc Lluís Fàbrega, entre altres. A més de la informació aportada, els suriencs i surienques han pogut demanar altres qüestions i plantejar dubtes sobre la principal activitat empresarial del municipi. La trobada s'ha establert els darrers anys com a exemple de transparència i compromís. //



Més valoració geotècnica

Amb la voluntat de millorar la informació topogràfica dels fronts de Cabanasses, des del juny s'ha posat en marxa el *Sistema 24/7 de valoració de dominis geotècnics*. Es tracta d'una reorganització i ampliació dins les àrees de Topografia, Geologia i Mecànica de Roques per continuar avançant en la millora de les tasques de valoració de l'estabilitat de la roca que s'està excavant. S'han creat 6 equips mixtos que inspeccionen els dominis geotècnics dels fronts i realitzen la medicció topogràfica a cada torn: matí, tarda i nit. //

La construcció del col·lector de salmorres de Súria, a punt

El ramal del nou col·lector de salmorres, que ha de donar servei al tram del riu Cardener fins a Cardona ja té el projecte final i es preveu que la seva construcció comenci a principis de l'any vinent amb la previsió que es posi en marxa l'any 2026. La resta de trams del col·lector ja fa gairebé un any que es construeixen. El que està en plena execució és el de Castellgalí fins a Abrera, mentre que el que va cap a Sallent es preveu acabar a finals del 2025.



Trams en construcció

El nou col·lector de salmorres substituirà l'antic i obsolet que es va construir l'any 1989 (ICL és un dels principals usuaris de la canonada). Els darrers anys ha protagonitzat diverses avaries i vessaments a causa del seu mal estat i dels materials amb què es va construir.

La nova infraestructura permetrà enviar al mar la salmorra i sal excedent que avui dia s'ha de traslladar al dipòsit salí del Fusteret i, per tant, permetrà aturar-ne el creixement. La previsió és que el tram final de la nova canonada al Prat de Llobregat, on desemboca al mar, estigui acabat a finals de juny de l'any vinent.



Celebració de Santa Bàrbara

La festa de la patrona dels miners, Santa Bàrbara, s'ha celebrat un any més amb diverses activitats adreçades a la família minera. Enguany, el pregó ha anat a càrrec de l'historiador i president de Terminus, Joan Carles Salmerón, amb una conferència sobre els 100 anys del tren de la potassa. La commemoració anual també ha comptat amb una festa infantil i la concentració del dia 4 de desembre al monument dedicat a la mineria, a Súria, entre altres.

ICL GROWING SOLUTIONS

Participem a Iberflora 2024

ICL Growing Solutions va participar a l'octubre a València a Iberflora 2024, la Fira Internacional de Planta i Flor, Paisatgisme, Tecnologia i Bricojardí. L'estand d'ICL estava ubicat al Pavelló 7 de la Fira de València, amb les novetats d'ICL per al sector ornamental. Els visitants a la fira Iberflora van poder recollir i fullejar el nou catàleg imprès Universol, que inclou tota la informació d'aquesta coneguda gamma. Aquest catàleg està disponible en versió PDF i també es pot descarregar al lloc web d'ICL. Aquesta nova publicació de la gamma Universol recull tota la informació tècnica sobre aquesta solució referent al mercat dels fertilitzants hidrosolubles ornamentals, ja que



ofereix fiabilitat i una excel·lent relació qualitat-preu.

AngelaWeb3.0, nova aplicació online

AngelaWeb3.0 és una aplicació dissenyada i desenvolupada en exclusiva per ICL que ofereix la possibilitat de realitzar recomanacions individuals adaptades a plantes en test, cultius de viver, flors tallades i arbres en test. Es tracta d'una eina digital que assessora els tècnics per aplicar al cultiu exactament allò que necessita i maximitzar el rendiment de la inversió en fertilitzants mitjançant l'optimització de l'ús de nutrients. L'aplicació té en compte el tipus de cultiu, la varietat i la fase de creixement per mostrar les demandes nutricionals específiques. El funcionament es basa en introduir informació seleccionant els productes fertilitzants escollits.

MIQUEL ESQUIUS MIQUEL, COMISSARI EN CAP MOSSOS D'ESQUADRA

“No em sé imaginar Síria sense les mines i tota la gent que he conegut gràcies a elles”

Com valora els gairebé 40 anys de servei en el cos policial català?

Ha estat un projecte fet realitat. Quan vaig començar de mossos ens coneixíem tots, estàvem molt il·lusionats de formar part d'un cos policial català, sent la primera promoció que s'incorporaven dones, i teníem moltes ganes de treballar, tot i que les competències eren molt limitades. A mida que el Govern va anar assumint competències, suposava una oportunitat més per créixer i demostrar que érem capaços d'afrontar qualsevol repte. Actualment el Cos de Mossos d'Esquadra és la policia integral de Catalunya i continuem sent ambiciosos, amb presència en algunes Fiscalies de Sala de Madrid i amb acords de col·laboració internacionals. És per a mi un privilegi representar els gairebé 20.000 mossos i mosses que configurem el Cos de Mossos d'Esquadra.

Com a nou comissari en cap dels Mossos, quins reptes s'ha fixat en assumir el càrrec?

En primer lloc tenim l'objectiu de baixar el nombre de fets delictius perquè, encara que no siguin molt greus (el delicte que presenta un increment major són els furts), generen una



sensació d'inseguretat, així com la tinença d'armes blanques en espais públics. Pel que fa als delictes més

greus, vull remarcar que Catalunya és un país segur, les taxes de criminalitat són menors que en la majoria

dels països europeus. Tot i així, no ens podem relaxar i cal intensificar la prevenció en l'àmbit de la violència masclista, la salut pública (producció, venda i consum de droga), així com la resolució dels delictes més greus i del crim organitzat. Un dels reptes actuals és disposar d'eines i coneixements per fer front a la cibercriminalitat.

Quina relació creu que hi ha d'haver entre Mossos i l'empresa ICL Iberia?

La relació amb ICL ha de ser la mateixa que amb la resta del teixit empresarial, cal mantenir una relació de proximitat, tal i com ens obliga el nostre model policial. La dificultat de treballar en una explotació minera ens obliga a conèixer les instal·lacions i a fer-hi algunes pràctiques policials

“AQUESTA INDÚSTRIA HA MARCAT EL PAISATGE, L'ECONOMIA I EL DESENVOLUPAMENT DEL NOSTRE POBLE”

ja que, quan es produeix un accident molt greu, hi hem d'intervenir.

Com a surienc, té familiars que treballin a ICL Iberia o ho hagin fet? Qui?

El meu cunyat, José Leal, hi ha treballat molts anys, tot i que ara ja gaudeix de la jubilació. Indirectament, els meus cosins, el Ramon i l'Alfons, com a empresa externa de transport, seguint els passos del meu avi, que també hi va fer de transportista, amb el seu carro, portant-hi les primeres maquinàries.

Com valora una indústria tan antiga com la minera al seu municipi?

No em sé imaginar Súria sense les mines i a tota la gent que he pogut conèixer gràcies a elles. Aquesta indústria ha marcat profundament el paisatge, l'economia i el desenvolupament del nostre poble. Els xalets de la mina i el barri de la Colònia és

un exemple molt clar de la influència de l'empresa Solvay en la transformació urbanística, ja que van mantenir un mateix estil de construcció i de distribució d'espais i de serveis seguint clarament el model belga de l'època. Tal i com exposa l'Albert Fàbrega en el seu llibre *La sal i la potassa a Súria*, el poble va passar dels 2.000 habitants als 7.000 habitants en tan sols 50 anys (1910-1960). La influència és indiscutible. És evident que la mina ha donat a conèixer el nostre poble arreu del món.

Coneix l'activitat minera? Creu que hi ha hagut molts canvis?

No sóc gaire coneixedor de l'activitat minera però, tot i que al llarg del temps ha tingut diverses empreses productores fins a l'actualitat, a partir d'algunes converses i de l'observació, es percep un creixement i una modernització de l'empresa. Tothom coincideix a destacar la importància de la construcció de la rampa per aconseguir aquesta major extracció de material reduint l'impacte mediambiental. Valoro molt positivament l'esforç que s'ha fet per millorar els espais del seu voltant i la retirada dels camions de potassa del pou de Cabanasses a la Central.

Com veu el futur del seu municipi?

Diria que el futur de Súria va molt lligat a l'activitat minera, és sens dubte l'empresa que més llocs de treball ofereix, tot i que actualment molts dels seus treballadors són de fora vila. Més enllà de l'aspecte empresarial, sempre he valorat positivament l'enclavament de Súria, al bell mig de Catalunya, ja que t'ofereix una posició privilegiada. El que més m'agrada del poble és la seva gent, les tradicions i els paratges naturals, per la qual cosa hem de ser molt respectuosos per garantir-ne la seva conservació. De cara al futur, m'agradaria que, així com la ciutat de Barcelona va girar-se per poder gaudir més del mar, Súria donés més protagonisme al seu riu Cardener.



Policia i gestor

Miquel Esquius i Miquel (Súria, 1963), és el comissari en cap del Cos de Mossos d'Esquadra. En va prendre possessió el 26 d'agost de 2024, càrrec que ja havia ocupat entre el 10 de juliol del 2018 i el 3 de juny del 2019. Diplomant en Ciències Religioses i amb un postgrau en Gestió de la Mobilitat, va ingressar al cos dels Mossos d'Esquadra el 1985, va ser de la segona promoció d'agents del cos i de la primera promoció de l'especialitat del Trànsit (1998). Va ser professor a l'EPC i cap d'Investigació d'Accidents de Trànsit de Girona fins al 2000, cap de l'Àrea de Trànsit de la Regió Central fins al 2002, sots cap de la Comissaria Territorial fins al 2004 i després cap de la Comissaria Superior de Coordinació Territorial, és a dir, el número 2. Els últims destins han estat de cap de la Regió de Pirineu, sots cap de la Prefectura i cap de la Regió Metropolitana Sud.

ICL aposta pels materials per a les bateries



ICL ha anunciat aquest mes de novembre l'establiment d'un nou negoci global dins del Grup, que es dedicarà exclusivament als materials per a bateries. Els darrers dos anys, el Grup ha desenvolupat capacitats comercials globals úniques en aquesta àrea, com ara la fabricació global, l'R+D, la cadena de subministrament i la infraestructura de màrqueting, així com acords comercials amb nous socis globals. La demanda creixent

de les indústries d'emmagatzematge d'energia, vehicles elèctrics i d'energia neta arreu del món reflecteix el gran potencial d'aquest sector.

Planta de referència

L'any passat, ICL va iniciar la construcció d'una planta de fabricació de materials de bateries a St. Louis, que serà la primera instal·lació de fosfat de ferro de liti (LFP) a gran escala als Estats Units.

Arrenquen els premis 'She Impacts'

Aquest mes de novembre el grup ICL va inaugurar els premis *She Impacts*, en memòria d'Anat Tal-Ktalav, la primera dona que va ocupar el càrrec de presidenta d'una divisió a ICL, que va morir en un tràgic accident de trànsit ara fa dos anys. Aquests premis tenen com a objectiu celebrar i reconèixer el lideratge femení dins de l'empresa, i animar les dones a aspirar a l'excel·lència i a convertir-se en models a seguir en els seus camps globals.

Fins al març

Com a part d'aquesta campanya, tots els nostres treballadors i treballadores podran nominar una directora o companya als premis. Les guanyadores seran anunciades durant el mes de març, quan celebrem el Dia Internacional de les Dones.



La startup d'ICL que està canviant el món

Agmatix, la startup de tecnologia agrícola d'ICL, ha estat nomenada per la revista Fortune en la seva llista anual d'empreses que estan canviant el món. La llista reconeix les empreses que han tingut un impacte social positiu mitjançant activitats que formen part de la seva estratègia de negoci principal.

Ús de la intel·ligència artificial

Agmatix va ser reconeguda per la seva plataforma impulsada per IA, que ajuda els agrònoms i proveïdors de les empreses agroalimentàries a implementar estratègies de cultius respectuoses amb el medi ambient. Els usuaris d'Agmatix supervisen uns 15

milions d'acres de terreny a tot el món i la seva nova plataforma RegeniQ, que es va presentar a principis del passat mes de setembre, permet a aquests usuaris obtenir dades en temps real sobre què funciona i què no.

Finalitza la restauració del Pla del Salí que esdevé un espai verd

ICL Iberia ha finalitzat el Pla de restauració de la zona del Pla del Salí, al costat del riu Cardener, que va patir un vessament de salmorra l'any 2023 a causa d'una avaria en el circuit d'aportació d'aigua salada al col·lector. Concretament es va avariar la canonada que connecta el col·lector amb una bassa de retenció ubicada a l'alçada del barri del Fusteret.



Espai verd

L'actuació s'ha basat en el bombeig de la salmorra, l'aportació de noves terres i adob orgànic, la sembra d'herbàcies i la plantació de plançons d'arbres. Avui dia, la zona destaca per la seva verdor. Des del moment que es va detectar el vessament el març de l'any passat, l'empresa va iniciar immediatament

actuacions per minimitzar i neutralitzar els efectes del vessament el més aviat possible. Segons l'Agència Catalana de l'Aigua, no hi ha hagut cap alteració aigües avall del riu Cardener. La restauració de la zona inundada accidentalment d'aigua salobre s'ha realitzat de forma eficaç, fet que ha permès recuperar el verd natural. ///

L'ampliació temporal del dipòsit salí del Fusteret fa un nou pas

La Comissió d'Urbanisme de la Generalitat ha fet un nou pas en la tramitació del projecte d'ampliació temporal del dipòsit salí del Fusteret i el procés avança pendent de la resta de permisos i autoritzacions. L'espai concedit fins ara a la muntanya de sal necessita una ampliació temporal a causa del retard en la construcció del nou col·lector de salmorres per on s'ha d'evacuar fins al mar part de la sal excedent del procés extractiu.



Garantir l'activitat minera

A finals del 2022, la Generalitat va aprovar una modificació del Pla Director de la Mineria que admetia de forma temporal la possibilitat

de poder disposar de més espai. El vistiplau d'Urbanisme pot permetre ampliar el dipòsit mentre no estigui en funcionament el nou col·lector i garantir, d'aquesta manera, la continuïtat de l'activitat minera. ///



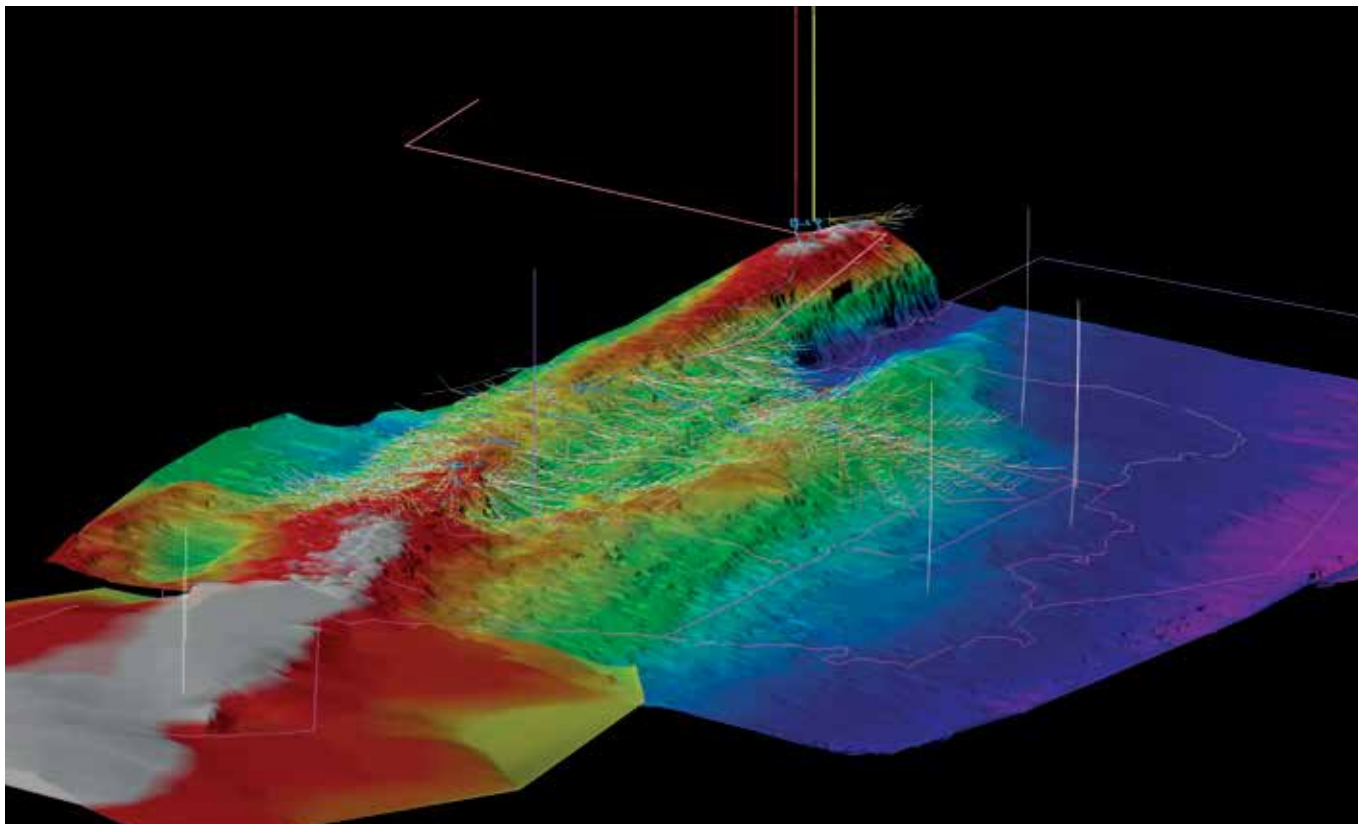
Reaprofitament de l'aigua

ICL Iberia ha implementat un innovador sistema de reutilització de l'aigua provinent de la planta de cristal·lització per cobrir part de les necessitats operatives de la mina de Cabanasses. Permet reaprofitar 180m³ d'aigua diaris, destinats al funcionament dels minadors i que procedeixen de l'evaporació d'aigua de la salmorra que es fa durant el procés de cristal·lització. L'accés de l'aigua a la mina és a través de la rampa amb més de 5 quilòmetres de canonades instal·lades per a aquest projecte. Amb aquesta aigua, l'empresa cobreix aproximadament un 50% de les necessitats de la mina. ///

Nova neteja de canyes



En el marc del projecte d'urbanització i millora del Passeig del Fusteret, s'ha realitzat la retirada de la canya americana. És una espècie invasora difícil d'erradicar, per això, un cop extra de talussos, dels quals ja es va extreure la part aèria i les arrels, calen actuacions per evitar els rebrotos i es preveu una nova actuació a la primavera. ICL també ha actuat a la zona del Tordell on també s'han retirat canyes i s'han fet tasques de desbrossat. ///



La investigació geològica és indispensable per a la mineria

La investigació geològica és la base de la mineria. Sense ella, seria impossible descobrir un dipòsit mineral i desenvolupar una mina. És el primer pas d'un engranatge complex per a l'extracció de mineral. A la mina de Cabanasses l'objectiu és investigar el jaciment de potassa. És a dir, quanta potassa hi ha, on es troba, la forma del jaciment i la riquesa o qualitat del mineral. ICL Iberia compta amb el Departament de Serveis Tècnics, liderat pel geòleg Carlos Saavedra, amb cinc àrees definides a la mina: la de Geologia, liderada per Carles Fàbrega; la de Planificació a curt termini o de detall per escollir les millors zones on extreure el mineral, amb Domènec Torrades al capdavant; la de Planificació a llarg termini o

d'infraestructures de la mina i excavacions generals, coordinada per Sara Rabeya; la de Mecànica de Roques que s'encarrega d'assegurar l'estabilitat a les zones excavades, sota la responsabilitat d'Èric Lemus; i una cinquena àrea de nova creació que coordinarà la planificació minera amb Francesc Santasmasas com a responsable.

Sondejos com a eina bàsica

Els sondejos es fan diàriament i són perforacions per explorar el dipòsit mineral. Poden arribar a gairebé dos quilòmetres de llarg i s'obtenen uns cilindres de roca anomenats testimonis. Segons explica el responsable del departament de Serveis Tècnics de Mina, Carlos Saavedra, **"cada any es fan de l'ordre de 55 mil metres de**

perforacions que permeten analitzar la composició, forma i qualitat o riquesa del jaciment, el que en terminologia minera es diu Llei, és a dir, el percentatge de KCl (clorur potàssic) del mineral". La mitjana de Llei del mineral extret de la mina de Cabanasses el 2024 ha estat del 26,7%, un percentatge molt positiu (el 2023 va ser del 24,3% i el 2022 del 25,3%).

Al llarg dels anys es podria dir que s'han acumulat més d'1 milió de metres sondejats ja des del propi descobriment de la potassa a Súrria l'any 1912: abans de trobar la potassa, René Macary i Emili Viader van fer un primer sondeig a la zona d'El Salí, on es va perforar un pou on van fer dos sondejos més. Des d'aleshores, els sondejos han continuat fins a avui dia.

El dia a dia a l'àrea de Geologia

La rutina diària de l'àrea de geologia es realitza les 24 hores del dia (en 3 tornos de treball). Es diferencien tres tasques principals que es fan cada dia, a càrrec d'un o varis geòlegs i geòlogues:

-Sondejos

Olegario Orviz i Joaquin Trigo gestionen, planifiquen i fan el control de l'execució dels sondejos diaris (els sondejos els fa l'empresa subcontractada Catalana de Perforacions). Carles Fàbrega especifica que **"funcionen 3 màquines de sondeig de dilluns a divendres, les 24 hores del dia"**.

Cada matí, els geòlegs revisen els informes (coneguts com a *partes*) d'execució dels sondejos de la tarda i nit anteriors, analitzen la trajectòria i, si cal, fan els ajustos necessaris. Tot seguit baixen a l'interior de la mina i testifiquen. Tota la informació obtinguda es trasllada al control de lleis i a la interpretació de les dades.

-Control de lleis i de dominis

Eulàlia Costa, Leonardo del Campo, Miguel Grande i M^a José Gallego són els geòlegs de control de lleis i dominis geotècnics que visiten els fronts d'exploració, on determinen la qualitat del mineral arrencat i valoren les condicions geotècniques de la galeria. També cal assenyalar dos tècnics més, un geòleg i un enginyer de mines, de l'àrea de Mecànica de Roques (Justí



Asbert i Sergio García), que formen part de l'equip que fa el treball diari de control de lleis i dominis geotècnics.

-Integració i interpretació de dades

Les dades obtingudes dels sondejos i el control de lleis s'integren i interpreten de manera contínua per proveir les àrees de planificació (Macarena Menéndez). També destaca la tasca diària de David Roca que s'encarrega de digitalitzar i construir el model geològic que s'actualitza sempre i que es fa a través del software especialitzat VULCAN.

Aposta per la innovació

Els darrers anys hi ha hagut una clara aposta pel desenvolupament de la innovació tecnològica que facilita la

feina als geòlegs i la fa més precisa. El responsable de Geologia, Carles Fàbrega, destaca **"la incorporació del dron per a la presa de dades de les galeries mineres, l'ús de tauletes que permeten que tota la informació sigui digital o altres projectes paral·lels com el desplegament, en breu, d'una xarxa de sismògrafs que permetrà el monitoreig sísmic o la incorporació d'un espectròmetre per ajudar a identificar a través de la llum els materials sobretot dels sondejos"**. També destaca la posada en marxa a mode de prova d'un *nanoradar* fix o portàtil que detecta i avisa si hi ha moviments de terreny (utilitzat per l'àrea de Mecànica de Roques).

Equip clau

No cal oblidar la Investigació sísmica, que també forma part de la geologia. A la zona minera s'han fet unes 4 campanyes sísmiques en diverses èpoques, des dels anys 50 fins la darrera, el 2014. Avui, l'àrea de Geologia a la mina de Cabanasses de Súria compta amb 8 geòlegs (fa vint anys eren entre 2 i 3). Carlos Saavedra assegura que **"avui dia ningú dubta de la necessitat de comptar amb la geologia per al desenvolupament miner. El treball dels geòlegs és molt ben valorat per ICL Iberia i el Grup ICL i segons auditories externes, l'àrea de geologia a Cabanasses es troba en alts estàndards de qualitat"**. ≡



Voluntaris miners ajuden els municipis de València afectats per la Dana

Un equip de treballadors voluntaris d'ICL Iberia s'han desplaçat aquest novembre al municipi valencià de Picanya, un dels pobles afectats per la Dana, per participar en tasques de neteja i restauració. Són els miners i mineres de Brigada, elèctrics, mecànics i membres de l'empresa IMSA que van decidir dedicar els seus dies de descans laboral a ajudar les persones damnificades per la catàstrofe. La iniciativa ha comptat amb el suport de l'empresa i la part social.

En grup

Els voluntaris es van desplaçar en caravana acompanyats de dos furgons plens de material sanitari i higiènic aportat per l'empresa, així com productes facilitats també per treballadors i veïns de Sùria. Un cop van arribar es van posar a disposició de responsables de la coordinació de crisi de la Dana per entregar el material i realitzar les tasques de neteja requerides. Sobretot, van treure aigua i fang de pàrquings i soterranis i van ser dirigits per la pròpia UME (Unidad Militar de Emergencia) i els Bombers de Picanya, entre altres grups d'emergència. La tornada es va fer diumenge 10 de novembre quan finalitzaven els seus dies de descans laboral. Els grup de voluntaris ha estat rebut pel conseller delegat d'ICL Iberia, Patricio Chacana.

Altres equips

Altres voluntaris i voluntàries, a títol més individual i també en equip, han anat a altres municipis afectats durant les setmanes posteriors a la catàstrofe, sempre acompanyats i

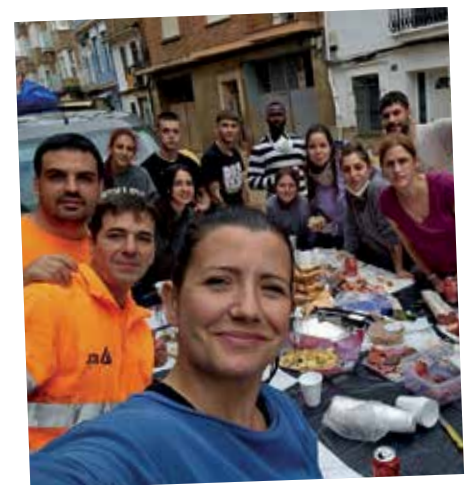
coordinats pel treballador d'ICL Sergio Hernández, que ha estat damnificat per les inundacions a València.

Des de Múrcia

El voluntariat s'ha fet també des del centre d'ICL Growing Solutions de Totana (Múrcia), del Grup, on una quinzena de persones també es van desplaçar a Picanya on tenen treballadors i clients afectats. Totes aquestes accions de voluntariat formen part d'una campanya organitzada per treballadors i empresa que preveu mantenir l'ajuda i col·laboració els propers mesos per ajudar les persones damnificades per la Dana a la zona afectada.

Aturada de deu minuts

Els treballadors i treballadores d'ICL Iberia també es van afegir el 8 de novembre a la iniciativa convocada per la patronal i sindicats de fer un acte de solidaritat de 10 minuts al migdia per mostrar el suport i proximitat.



Premien la Brigada de Salvament al campionat de brigades a Sevilla

La Brigada de Salvament de la mina de Cabanasses d'ICL Iberia ha participat al prestigiós "Trofeo Ibérico de Rescate Minero 2024," celebrat en el marc de la Fira Internacional Mining and Minerals Hall (MMH) a Sevilla. Amb la participació de brigades de rescat de mines d'arreu de la península, el trofeu posa a prova la capacitat d'intervenció i els protocols d'actuació en situacions d'emergència en entorns miners.

Premis i reconeixements

El grup ha estat reconegut amb diversos premis per la seva excel·lència i dedicació, reforçant la seva posició com una de les millors brigades de rescat miner. Els guardons han estat el 1r Premi al Millor Capità i al Millor Brigadista Júnior, atorgat a Ramón



Gisbert, pel seu excepcional lideratge i capacitat per gestionar amb èxit l'equip de rescat en situacions de màxima exigència; el 1r Premi al Millor Equip Sanitari, un reconeixement a la qualitat de l'atenció mèdica i l'eficàcia del treball dels professionals sanitaris de la brigada; i el Reconeixement a la Trajectòria Professional en Brigada, entregat a Domènec Torrades per la seva destacada i prolongada contribució a la brigada, així com pel seu compromís i dedicació al llarg dels anys.

Compromís i professionalitat

Aquestes distincions reflecteixen el compromís i la professionalitat de l'equip de rescat d'ICL Iberia, que continua demostrant la seva capacitat d'afrontar amb èxit els desafiaments del rescat miner. ///

Formació europea en seguretat

Tres membres dels *Safety Leaders* d'ICL Iberia han participat a la formació *Taller HOP* d'Europa els dies 8 i 9 d'octubre a la ciutat de Terneuzen (Països Baixos). Els *Safety Leaders* és un nou grup de voluntaris amb representants d'operacions, manteniment, brigada, etc. que tenen l'objectiu de ser els models a seguir i exemples en seguretat per a la resta de treballadors i ampliar el que anomenem la nostra xarxa de prevenció en l'organització. Estem segurs que ens poden ajudar a millorar, a centrar les accions i activitats en temes reals que estan trobant en el seu dia a dia. El primer pas ha estat



convidar-los a les taules rodones, reunions d'aprenentatges, etc. per compartir amb l'equip la seva experiència i idees de millora. ///

Campanya 'Change the trend'

La campanya de prevenció *Change the Trend* (canvia la tendència) s'ha materialitzat a tots els centres de treball d'ICL amb l'objectiu de reduir la sinistralitat en algunes empreses del grup. A Sùria, la campanya s'ha desenvolupat amb èxit durant quatre setmanes i amb diversos temes tractats, un per cada setmana: ús d'equips portàtils i eines manuals, moviments de càrregues pesades, bloqueig d'equips de treball i treballs en alçada. ///



Premis Big a la innovació



L'equip, format per Carlos Saavedra, Èric Lemus, Carles Fàbrega, Christian Sanchez, Avi Boblil i Patricio Chacana, ha estat reconegut amb la idea Big més innovadora del tercer trimestre de la divisió de potassa del grup. En aquest cas, el reconeixement és per la prova pilot d'uns dispositius anomenats *Nanoradars* que detecten moviments del terreny inferiors a 1mm i emeten un avís sonor si es produeixen. Des del mes de novembre s'estan fent diferents proves pilot a l'interior de la mina. //

5a edició de les trobades entre direcció i plantilla

La cinquena edició dels coneguts *Town Halls* s'han celebrat les setmanes del 15 i 21 d'octubre. Són unes trobades entre direcció i plantilla d'ICL Iberia que es fan a la primavera i a la tardor i són un espai de diàleg. Les jornades es fan amb tots els equips i torns de treball on s'informa de la situació actual de l'empresa, es comparteixen els objectius anuals i les millores en aspectes com la seguretat o el medi ambient. El conseller delegat, Patricio Chacana, i membres de l'equip directiu han explicat els principals reptes i

objectius de cara al 2025, la millor situació respecte l'any anterior en temes de producció, així com també les novetats i millores en innovació tecnològica i la incorporació de nova maquinària minera.

A l'exterior de la mina

Les trobades ha tingut lloc en unes carpes instal·lades a l'exterior de la mina i de les oficines. També han comptat amb un reconeixement a diferents treballadors pel seu compromís amb la seguretat. //

Acaba un nou curs EADA

La 3a edició del curs de lideratge EADA va acabar el setembre després de sis mesos. El programa de desenvolupament directiu es dirigeix a comandaments intermitjos amb l'objectiu de desenvolupar les seves habilitats de lideratge, treballant aspectes com l'estratègia de negoci, pensament crític, finances, gestió d'equips, entre d'altres. Va incloure deu sessions, amb mòduls presencials a Collbató i sessions telemàtiques, i va comptar amb una quinzena de participants. //

Treballadors jubilats durant aquest segon semestre de 2024

José Manuel Burgos Rodríguez
José Manzano García
Manuel Juárez Caño
Manuel Vicente Berruero
Raimundo Casado Mañas

Juan Fernández Belmonte
Antonio Masero García
Ryszard Partyka
Lluís Pesarrodonna Planas
Juan Antonio Samaniego



Fem repàs de les visites que hem acollit els darrers mesos a les instal·lacions d'ICL Iberia.



1



2



3



3



4

1. Els mesos d'estiu el cim del Cogulló ha tornat a ser l'escenari de sessions de cinema a la fresca. Enguany, una de les sessions ha estat per als nens i nenes, que han pogut veure la pel·lícula d'animació *Encanto*, una nova obra d'art de Disney, després de la petició dels assistents d'anteriors sessions de cinema al Cogulló.

2. El dissabte 28 de setembre es va fer un tast de vins, també al cim de la muntanya de sal a càrrec d'un expert sommelier, que va fer descobrir els millors vins de la comarca (DO Pla de Bages). La vetllada va comptar amb música en directe d'un DJ i més de seixanta participants.

3. Els nens i nenes de 0 a 8 anys, fills de treballadors d'ICL Iberia, però també de famílies de Sallent, Santpedor i Balsareny, han pogut gaudir d'una matinal de ciència a la muntanya de sal de Sallent acompanyats dels seus pares i avis. Es tracta d'una acció del Lab0_6 mòbil de la Universitat de Manresa que té per objectiu apropar el món

científic a infants de curta edat, i amb el qual ICL Iberia col·labora des dels seus inicis. L'activitat educativa es va fer el dissabte 5 d'octubre i va comptar amb gairebé 120 persones assistents.

4. El 5 d'octubre passat, la planta de cristallització d'ICL Iberia va rebre la visita d'un grup de membres del Col·legi d'Enginyers de Mines del

Nord-est. Els enginyers i enginyeres van poder conèixer el procés de cristallització que produeix sal de màxima puresa (sal vacuum) i potassa blanca.



Entrega dels xecs de voluntariat

Les voluntàries d'ICL Iberia han entregat els donatius a la protectora Els Quissos, Mamás en Acció i Ampans Súria on han fet voluntariat en el seu temps lliure. ICL fa possible el donatiu que té en compte les hores fetes per cada persona voluntària. En aquesta edició han estat Sílvia Garcia i Marta Vilanova.



Congrés Mining and Minerals Hall (MMH)

La cinquena edició del congrés s'ha celebrat al Palau de Congressos i Exposicions de Sevilla. Organitzat per AMINER (Associació d'Empreses Mineres i Extractores), el congrés reuneix el sector de la mineria a nivell mundial i es consolida com l'únic esdeveniment d'aquestes característiques a Europa.



Fòrum Econòmic de la Catalunya Central

El conseller delegat d'ICL Iberia, Patricio Chacana, ha assistit al Fòrum Econòmic de la Catalunya Central. Se celebra de forma periòdica i pretén impulsar trobades empresarials per crear una plataforma d'interrelació d'institucions, entitats, empreses i personalitats del Bages i el seu entorn.



Ponència en el marc del Projecte RAWINA

Xavier González, Salt Operations & Business Manager-SCP d'ICL Iberia, ha presentat una ponència en el marc del projecte RAWINA. És un projecte innovador de matèries primeres crítiques finançat per la UE per desenvolupar un sistema de processos sostenibles i eficients per extreure materials essencials miners.



Visita a l'escola FEDAC de Súria

Els voluntaris i membres de la Brigada de Salvament Miner de la mina de Cabanasses, Manel Orduña i Roger Terme han visitat els primers cursos de l'escola FEDAC de Súria on han explicat la importància dels primers auxilis. La xerrada s'emmarcava dins la Setmana de la Salut de l'escola.



Assistència al 1r Fòrum Camins Cerdà

El CEO d'ICL Iberia, Patricio Chacana, ha participat a principis de novembre al 1r Fòrum Camins Cerdà, organitzat per l'Institut Cerdà. El màxim responsable d'ICL Iberia formava part d'una taula rodona amb la innovació i l'economia com a tema principal.



Cursa Bell Race amb 300 participants

Treballadors i treballadores d'ICL Iberia han participat un any més a la cursa de muntanya Bell Race a la muntanya de sal del Cogulló, a Sallent. Ha comptat amb la participació de més de 300 atletes (federats i no federats) i es caracteritza per l'acció de tocar una campana al cim de la muntanya salada.



40è aniversari de l'associació AEG Energia

Hem estat presents en la celebració dels 40 anys de l'associació AEG Energia, que aglutina empreses de gran consum d'energia i que impulsa polítiques energètiques que afavoreixen la competitivitat dels associats. L'acte va comptar amb més de 200 assistents i va tenir lloc a Madrid.





Els trens de la sal: centenari d'un fil de vida per a la mineria del Bages

Ara fa 100 anys, l'estiu de 1924, la culminació de la xarxa dels Ferrocarrils Catalans permetia desenvolupar la revolució industrial a Súria i treure tot el partit al descobriment de la potassa, que havia tingut lloc pocs anys abans de la mà de Viader i Macary. La història ens demostra que el desenvolupament social i econòmic de les principals regions d'Europa a mitjan segle XIX va estar directament lligat al desenvolupament del ferrocarril. Així, a casa nostra, el fenomen de la mineria de sal i potassa del Bages no hauria estat possible sense la disponibilitat, a les pròpies mines, d'un mitjà de transport modern i eficient com el ferrocarril.

Des del primer moment del descobriment de la potassa, l'empresa minera va veure imprescindible la construcció d'una línia ferroviària fins a Manresa; tant és així, que va construir-la per iniciativa pròpia i els primers viatges es van realitzar, a partir de 1921, com un ferrocarril industrial independent, un cas excepcional a nivell d'explotació ferroviària al nostre país. Tot i així, tot just ara fa cent anys, l'any 1924, un cop la línia ja havia estat cedida als Ferrocarrils Catalans, la població de Súria disposava d'un nou avantatge gràcies a la inauguració del servei de viatgers, passant a disposar també de totes les virtuts socials del ferrocarril. D'aquesta manera, entre els anys 1924 i 1939 l'estació de Súria oferia serveis de viatgers que permetien anar i tornar de Barcelona o Manresa de manera còmoda i ràpida.

En aquests cent anys d'història, l'evolució dels trens de la sal ha estat una constant de dalts i baixos. Començant per uns anys vint esplendorosos, uns anys trenta de foscor

amb la Guerra Civil, uns anys quaranta de dura postguerra, uns anys cinquanta i seixanta de modernització i un any setanta de crisi econòmica. Va ser precisament a mitjan anys setanta el moment en què la situació va ser més complicada i el tancament de la xarxa ferroviària va anar de dies. Afortunadament, la recent reinstaurada Generalitat

de Catalunya va decidir salvar les línies dels Ferrocarrils Catalans i formar el que coneixem avui com Ferrocarrils de la Generalitat de Catalunya (FGC). En conseqüència, els anys vuitanta i noranta van representar grans inversions i modernitzacions a la línia amb l'arribada de noves locomotores i la construcció de variants.

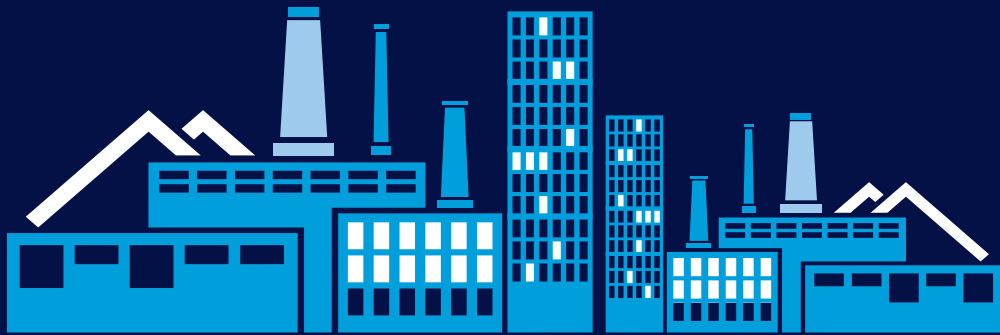


Arribats al segle XXI, la recent modernització dels serveis de transport de sals i potasses, operats per FGC, gràcies a l'adquisició d'una nova generació de locomotores, de les més modernes d'Europa, i a la millora de

les instal·lacions de càrrega i descàrrega de Súria i el Port de Barcelona, garanteix la continuïtat d'aquest transport sostenible per molts anys.

Les noves realitats socials en matèria de mobilitat i el greu moment d'emergència climàtica en què ens trobem ens obliga a buscar els modes més sostenibles de desplaçar-nos diàriament i de millorar molts hàbits quotidians. Per això, en el cas del Bages és imprescindible aprofitar el valuós actiu que representen avui les línies de mercaderies de Manresa a Súria i Sallent per crear un nou servei ferroviari regional en forma de tram-tren, equiparable a d'altres regions europees. Aprofitar el fil de vida que ha representat durant aquests cent anys d'història aquesta línia ferroviària, per construir un futur millor.

Joan Carles Salmerón és historiador i director de Terminus Centre d'Estudis del Transport



Twitter: @ICLiberia
Youtube: ICL IBERIA
Linkedin: ICL Iberia
Instagram: icliberia
Blog: www.sostenibilitatimineria.wordpress.com
Adreça: c/Afores s/n 08260 Súria

www.icliberia.com

