



# ICL Iberia

# Magazine

DESEMBRE 2025, Número 36



## Una mirada a l'interior de la planta de cristal·lització



### Sor Lucía Caram, monja i activista social

"ICL aporta compromís, proximitat i confiança: tres pilars que transformen vides"

### Aposta pel transport ferroviari

De gener a octubre de 2025 s'han transportat més de 700.000 tones de potassa i sal des de Súria fins al Port de Barcelona a través del ferrocarril



# ICL Iberia Magazine

DESEMBRE 2025, Número 36

Una publicació:  
ICL Iberia

Coordinació i redacció:  
Rosa Vilajosana i Beny Leifer

Maquetació i correcció:  
CatPress Comunicació

Col·laboradors:  
Míriam Belmonte, Avi Bovlil,  
Joan Casas, Ivan Closa, Nati  
Cobano, Cristina Codina,  
Helen Conesa, José Luis De  
la Cruz, Lluís Fàbrega, Mario  
García, Sílvia García, Sergi  
Guerrero, Lluís Fàbrega,  
Cristina Hernando, Anna  
López, Jessamina Luque, Pau  
Pujadas, Lluís Rodríguez, Carlos  
Saavedra, Maria Sitjà.

Fotografia:  
Fons documental ICL Iberia

Fotografia de portada:  
Fons documental ICL Iberia

Imprimeix:  
Cent per cent

Dipòsit legal:  
B-55435-2008

Periodicitat semestral

## Contingut

### ACTUALITAT

- 4 Relleu a la direcció d'ICL Iberia**
- 5 Nou èxit en eficiència logística i sostenibilitat**

### ENTREVISTA

- 6 Sor Lucía Caram, monja i activista social**

### GRUP ICL

- 8 ICL és reconeguda en matèria de sostenibilitat per MSCI**

### MEDI AMBIENT I SOSTENIBILITAT

- 9 Acaba la instal·lació del nou parc solar a l'antic dipòsit salí de Súria**

### A FONTS

- 10 La planta de cristal·lització d'ICL Iberia: on neix la sal més pura del món**

### VOLUNTARIAT

- 12 Les accions de voluntariat es multipliquen els darrers mesos**

### PREVENCIÓ

- 13 Som empresa sense fum des de l'octubre**

### ENS INTERESSA

- 14 EoC 25: més participació i millora d'indicadors**

### ENS VISITEN

- 15 Consell d'Administració Grup ICL, consellera de Territori, ICL Growing Solutions, secretari general de Junts per Catalunya, veïns i veïnes i participants cursa Bell Race**

### QUÈ DIUEN DE NOSALTRES

- 16 Recull premsa**

### TIRA CÒMICA

- 17 La Pruden i l'Epi us desitgen unes bones festes**

### SOM PRESENTS

- 18 Repàs de les activitats en què participem**

### FIRMA CONVIDADA

- 19 Cristina Hernando 'Els hàbits ens ajuden a viure millor'**

# 2025, un any de reptes i assoliments: consolidem el projecte industrial d'ICL Iberia

Benvinguts a una nova edició de l'ICL Magazine, un espai que cada semestre ens permet mirar enrere, compartir allò que hem après, celebrar els avenços i projectar-nos cap al futur amb ambició i responsabilitat. Els darrers mesos han estat intensos: molts reptes industrials, logístics i socials han posat a prova la nostra capacitat d'adaptació i de resposta. Tanmateix, ha estat també un període ple d'èxits que confirmen que avancem en la direcció correcta i que el projecte industrial d'ICL Iberia es consolida amb pas ferm.

Un dels fonaments que sempre ha guiat aquest camí és la seguretat i el benestar de les persones. Per això hem seguit invertint els recursos necessaris per millorar els nostres indicadors preventius i, sobretot, mantenint viva una cultura de responsabilitat compartida: cada decisió, cada millora, cada protocol té com a objectiu garantir que tothom torni a casa sa i estalvi. I podem estar orgullosos dels resultats obtinguts aquest any. En aquesta línia, des del mes d'octubre hem implantat les instal·lacions sense fum, una mesura que reforça el nostre compromís amb la salut, el benestar i la qualitat dels espais de treball.

Pel que fa a la producció, el recorregut dels darrers mesos ha estat notable. Després d'un primer semestre exigent, hem sabut revertir dificultats i encarar la segona part de l'any amb solidesa. És el segon any consecutiu en el qual la producció de potassa arriba aproximadament a les 800.000 tones, fita que estableix un estàndard de producció i tendència molt alta cap al futur, prova tangible del talent, l'esforç i la precisió tècnica dels equips. Paral·lelament, hem assolit un rècord de producció a la planta de cristal·lització. Un assoliment que mereix un espai propi en aquesta revista, on expliquem en detall la planta, com s'ha arribat fins aquí i què representa per al nostre posicionament industrial i de mercat.

Un altre vector clau del nostre progrés és la sostenibilitat. Hem continuat invertint en solucions que ens permeten reduir l'impacte ambiental i millorar la nostra eficiència. L'increment del transport ferroviari n'és un bon exemple: un pas més en la reducció d'emissions, en la racionalització del moviment del mineral i en l'aposta per un futur més responsable. Sabem que aquest és un camí continu, però avui ja podem dir amb orgull que les fites s'avancen i els resultats s'evidencien.

Tot plegat ha estat possible gràcies a les persones que conformeu ICL Iberia. Cada torn, cada gest, cada idea i cada esforç ha contribuït a fer que, fins i tot en un context exigent i sovint sorollós, el nostre projecte hagi respost amb solvència i resultats. Sou vosaltres el veritable motor d'aquesta organització.

En aquest punt, volem expressar el nostre reconeixement a Patricio Chacana, que durant quatre anys ha liderat la companyia amb visió i determinació. La seva dedicació ha estat clau en l'evolució d'ICL Iberia cap a un model més sòlid, segur i sostenible. Li desitgem molts encerts i èxits propers, i aprofitem també per desitjar grans assoliments a Alberto Serfaty, que agafa el relleu a la direcció amb il·lusió i responsabilitat compartida.

Tanquem aquesta edició amb un sentiment de satisfacció i amb una mirada que ja apunta als reptes futurs.

Bones festes a tothom, que aquests dies serveixin per respirar, celebrar i reconnectar amb el que és essencial. Ens retrobem aviat, amb nova energia i la voluntat de seguir construint, plegats, l'ICL que volem.

Gràcies per formar-ne part.

## Relleu a la direcció d'ICL Iberia



ICL Iberia ha efectuat un canvi en la seva direcció. El fins ara conseller delegat, Patricio Chacana, ha finalitzat la seva etapa a finals de novembre per emprendre un nou repte professional a Xile, el seu país natal. Inicialment, el seu lloc l'ocupa Alberto Serfaty, fins ara vicepresident i director d'Operacions d'ICL Iberia. Chacana es va incorporar la tardor del 2021 procedent de Xile, on havia desenvolupat una trajectòria destacada en empreses mineres. La seva arribada va coincidir amb un moment clau: la posada en marxa de la rampa de Cabanasses, una infraestructura estratègica per a l'operativa minera. Durant el seu mandat, Chacana ha liderat la consolidació dels objectius

productius un cop finalitzades les principals inversions del Projecte Phoenix, impulsant la modernització i digitalització de les operacions mineres i de superfície incrementant la producció de potassa i sals d'alta qualitat. El nou màxim responsable d'ICL Iberia, Alberto Serfaty, té més de 30 anys d'experiència professional (22 dels quals a la filial bagenca). Des de la seva arribada l'any 2003, ha ocupat diverses posicions dins els equips de direcció de mina i planta i, des de l'estiu de 2020, exercia com a VP d'Operacions. Serfaty és enginyer mecànic per la Universitat Metropolitana de Caracas i ha cursat un Programa de Direcció General (PDG) a l'IESE Business School.



## Més IA per al procés de flotació

ICL Iberia avança en la digitalització de les seves operacions amb la posada en marxa d'una prova pilot innovadora a Súria. Es tracta de la implantació de la plataforma Augury Process Health Solution, una eina d'intel·ligència artificial que permet analitzar i optimitzar en temps real el procés de flotació, un dels punts clau en la producció. Els operaris poden prendre decisions més precises, reduir la variabilitat entre torns i minimitzar les aturades innecessàries.



## Nova agenda escolar

La mina ha regalat a les filles i fills dels treballadors i treballadores una agenda escolar basada en el món dels minerals en una prova pilot que s'ampliarà el curs 26-27 amb l'entrega de l'agenda escolar als alumnes del Bages en edat escolar obligatòria. L'agenda ofereix un viatge visual i didàctic per descobrir on es poden trobar els minerals en la vida quotidiana, des de la sal per al desgel de carreteres o la indústria química, fins a la potassa com a fertilitzant indispensable per a l'agricultura.

## Renovats els cables del Pou 3

Aquest octubre s'han canviat els cables d'extracció del Pou 3, a la mina de Cabanasses, una de les operacions de manteniment més rellevants i delicades del calendari anual. L'actuació ha consistit en la substitució dels quatre cables d'acer de 42 mm de diàmetre i uns 900 metres de longitud que sostenen l'skip, el sistema encarregat de pujar i baixar a la mina material i personal pel pou. L'operació ha mobilitzat 26 professionals.



# Nou èxit en eficiència logística i sostenibilitat

ICL Iberia continua consolidant el seu lideratge en logística sostenible. El mes d'octubre ha marcat un nou punt d'inflexió en l'estratègia per reduir emissions i optimitzar el transport de minerals a través de línia ferroviària. L'any 2025 hem superat les 100 circulacions ferroviàries mensuals en quatre ocasions (juny, juliol, agost i octubre), connectant les instal·lacions de Sùria amb les del Port de Barcelona. Fins a l'octubre, s'han realitzat un total de 905 circulacions, una fita que redueix de manera significativa el transport del mineral per carretera i conseqüentment la petjada de carboni.

## L'impacte, en xifres

Aquest increment del transport del mineral per ferrocarril es tradueix en més de 700.000 tones de producte traslladades de manera més eficient i



sostenible. Pel que fa a la potassa (estàndard i granular) 396.700 tones es transporten en tren i 11.433 tones en camió (1,7%). Quant a la sal T5 304.472 tones es carreguen en tren i 50.161 tones en camió (un 7,2%). Del total de producte transportat, 701.172 tones de potassa i sal han estat en tren i 61.593 en camió, que suposa el 8,8%. ///



## Celebrem Santa Bàrbara

La festa de Santa Bàrbara s'ha celebrat com cada 4 de desembre amb diverses activitats adreçades a la família minera. Enguany, el pregó ha anat a càrrec d'Isabel Pellerejo i Eduard Muselén, autors del llibre *Puerta a ningún sitio*, que explica la història d'una portera de barri i de cinc miners afusellats un cop acabada la Guerra Civil. També ha tingut lloc el concurs de dibuix a les escoles de Sùria, que organitza cada any el comitè d'empresa. Una festa infantil i la concentració al monument de la mineria van completar els actes. ///

## ICL GROWING SOLUTIONS

# ICL presenta amb èxit a la fira Iberflora un nou herbicida

ICL ha participat en la 54a edició d'Iberflora, la Fira Internacional de Planta i Flor, Paisatgisme, Tecnologia i Bricojardí que se celebra a València a la tardor. En el marc de la trobada s'ha constatat la demanda dels professionals del sector per trobar noves solucions per prevenir l'aparició de males herbes invasores en els suports de producció o bé en els cultius. ICL ha presentat amb èxit el nou herbicida granular de preemergència PotClean Ultra 1G, que acaba de llançar al mercat espanyol i que s'afegeix a la gamma d'herbicides preparats per utilitzar juntament amb Ready Germiplus. Els seus beneficis principals són el control de gramínies i dicotiledònies, la seva



acció duradora i persistent i que és fàcil d'utilitzar. A més, durant tota la fira l'equip tècnic i comercial d'ICL ha ofert

informació i assessorament tècnic sobre el catàleg complet de solucions per als professionals del sector. ///

SOR LUCÍA CARAM, MONJA I ACTIVISTA SOCIAL

# “L’única força que transforma el món és l’amor, un amor sense prejudicis”

## D'on neix la seva vocació? Quins records de la seva infantesa a l'Argentina l'han marcat més en el camí cap a la vida religiosa i social?

La meva vocació neix al si de la meua família. Soc la cinquena de set germans, i a casa la fe es vivia com un compromís real, especialment amb els més vulnerables. Vam créixer en un context difícil: la dictadura militar, una societat fragmentada i ferida. Enmig d'aquell panorama, l'Església i l'Evangeli tenien un pes important en la vida quotidiana, i allà va néixer en mi el desig de voler canviar el món. Primer com un somni de nena, després com una convicció d'adolescent, fins que un dia vaig entendre que havia de deixar-ho tot per poder-ho guanyar tot: per dedicar-me de ple a treballar perquè tothom pogués viure amb dignitat.



## Com arriba a Catalunya i al Convent de Santa Clara?

Vaig començar la vida religiosa en un convent a l'Argentina, on estudiava, treballava a les viles del Gran Buenos Aires i participava en missions populars. Estudiava teologia i feia classes, però vaig sentir que necessitava silenci per elaborar tot allò que vivíem en un país convuls. D'un dia per l'altre,

vaig entrar en un monestir. La comunitat tenia una casa de formació a València, i hi vaig ser cinc anys de clausura, dedicada a l'estudi, la pregària i la contemplació. Un dia vaig saber de la comunitat de Manresa: unes monges senzilles, que compartien tot el que tenien amb els més pobres. Vaig entendre que era el meu lloc. Vaig venir a Manresa i així va començar tot.

## La Fundació del Convent de Santa Clara és avui un referent solidari. Com descriuria l'evolució del projecte i quins són els reptes més grans que ha afrontat?

La fundació neix el 2008, en plena crisi. A la comunitat vam començar donant un entrepà i una mica de menjar a qui venia al convent. Primer eren 10 o 15 persones; a l'abril del

2009 ja eren 49 famílies. Calia impulsar una plataforma ciutadana de solidaritat. Al juliol ja ateníem 250 famílies, i ens vam constituir com a fundació. Vam obrir el banc d'aliments, espais de dutxes, horts comunitaris i molts altres serveis. I vaig entendre que la clau era la col·laboració públicoprivada: vam iniciar aliances amb entitats socials, empreses, particulars i administracions. La fundació ha crescut gràcies a aquesta xarxa i al compromís compartit. Els reptes? La pobresa cronificada, la solitud, les migracions i la necessitat constant

## “LES INSTITUCIONS RELIGIOSES HAURIEN DE SER ESPAI D'ACOLLIDA, DE SERVEI I DE COMPROMÍS REAL”

de recursos per garantir drets essencials. Donar oportunitats als més vulnerables.

### **La relació amb ICL Iberia: com va néixer i què ha aportat?**

La relació amb ICL Iberia va néixer quan vam començar la Plataforma dels aliments. Al començament els treballadors s'implicaven amb la recollida de llet i aliments i l'empresa doblava el que es recollia. Després es va estrenar el taller d'integració de dones estrangeres que no parlaven la llengua i tenien dificultats enormes per integrar-se. Calia ajudar-les aportant eines per integrar-se i tirar endavant. ICL Iberia va conèixer aquesta necessitat i de seguida ens va donar suport. Aquesta aliança ha estat important perquè ha facilitat que moltes d'elles poguessin aprendre, treballar i portar uns diners a casa, i ha permès donar oportunitats reals a moltes dones, oferint-los llengua, eines, dignitat i futur. ICL aporta compromís, proximitat i confiança: tres pilars que transformen vides, sumant-se al nostre projecte.

### **En el projecte de socialització de dones estrangeres, quines necessitats detecteu i quins canvis observeu?**

Les necessitats principals són aprendre la llengua, empoderar-se, trobar un espai segur de relació i adquirir habilitats que els permetin entrar al món laboral. Amb el temps, hem vist canvis profunds: dones que no sabien llegir ni escriure en català ara ho fan; dones sense xarxa social que ara troben suport, amistat i reconeixement; dones que han desenvolupat oficis que els han obert portes laborals. El projecte és una eina de llibertat.

### **Com va començar la seva implicació amb la guerra d'Ucraïna i què l'ha impactat més?**

L'any 2014 ja van arribar els primers refugiats ucraïnesos a la fundació. Quan el 2022 va esclatar la invasió a gran escala, ja els coneixíem i els estimàvem. Ens van demanar ajuda per anar a buscar les seves famílies, i així, la primera setmana de la invasió, vaig anar a Ucraïna en furgoneta i vam portar sis persones. A la frontera, davant el patiment immens, vaig sentir que aquella guerra m'havia ferit el cor per sempre, i vaig decidir que hi seria fins al final. Hem obert 40 corredors humanitaris, traslladat més d'un centenar de ferits i malalts, enviat 159 ambulàncies i tones de medicaments. I tot sembla poc davant una guerra injusta, cruel i devastadora.


### **Quin paper han de jugar les institucions religioses en un món polaritzat?**

Crec que hem de recordar que l'única força que transforma el món és l'amor. Un amor sense prejudicis, que inclou tothom i que treballa perquè a tothom li valgui la pena viure. Les institucions religioses haurien de ser espais d'acollida, de servei i de compromís real. L'Evangeli és servir, dignificar i estimar. Lluny de les ideologies sense compromís, intentem, des de la fe, actuar i donar resposta a les persones que pateixen.

### **Com es gestiona ser una figura mediàtica sense perdre l'essència espiritual?**

La meva exposició mediàtica em serveix per donar a conèixer la feina que fem, però també m'obliga a tornar cada dia al meu propi cor. És en la pregària, en el silenci i en la vida comunitària on renovo el compromís i on retrobo l'essència. La clau és recordar per què vaig deixar-ho tot: perquè tothom pugui viure amb dignitat.

### **Què la fa feliç, què l'esgota i què l'empeny a continuar?**

Em fa immensament feliç poder ajudar. Em desgasten les crítiques destructives i la manca de compromís. Però jo continuo perquè crec profundament que som corresponsables de la vida els uns dels altres. Dono gràcies a Déu, a la vida, a la comunitat i a Catalunya, que m'han acollit i em permeten servir amb el cor obert. I dono gràcies també a ICL Iberia per la seva implicació en donar oportunitats a tantes dones que es mereixen un futur millor. 

### **Més que una monja**

Nascuda l'any 1966 a Tucumán (Argentina), Sor Lucía Caram és monja de l'ordre religiós de les Dominiques Contemplatives i activista social. Fundadora i impulsora de la Fundació del Convent de Santa Clara, centrada en la lluita contra la pobresa, l'exclusió social i el suport a famílies en situació de vulnerabilitat. Actualment viu a Manresa al Convent de Santa Clara. També és una de les impulsores del Banc d'Aliments de Manresa i dona suport a projectes d'habitatge social i programes de salut mental. Pel que fa a l'activisme internacional, ha estat especialment visible els darrers anys amb accions d'ajuda humanitària a Ucraïna. És autora de diferents llibres sobre espiritualitat, solidaritat i justícia social. I col·laboradora habitual en mitjans de comunicació.

# ICL, reconeguda en sostenibilitat per MSCI

ICL ha estat reconeguda amb una qualificació ESG de nivell 'A' per part de MSCI, una fita destacada que reflecteix el seu compromís amb la sostenibilitat i les pràctiques empresarials responsables. Aquest nou nivell representa una millora respecte a la valoració anterior, i posa de manifest el progrés continuat d'ICL en la gestió dels criteris ambientals, socials i de governança (ESG) dins l'estratègia corporativa, les operacions i la cultura empresarial.

## **Empresa referent**

MSCI és una empresa internacional reconeguda referent en temes de sostenibilitat i recerca d'inversió global que avalua el grau d'exposició de les empreses als riscos ESG i la seva capacitat per gestionar-los de manera



efectiva. Amb aquesta distinció, ICL reforça la seva posició com a actor compromès amb la creació de valor sostenible, la inversió en iniciatives rellevants i la promoció d'un impacte positiu per als seus grups d'interès i per al planeta.

# Memòria de Sostenibilitat

ICL Group va publicar la seva Memòria de Sostenibilitat 2024, en la qual es detallen els esforços continus de l'empresa per avançar en sostenibilitat i generar un impacte positiu a escala global. La memòria destaca avenços en àmbits com l'agricultura regenerativa, les energies netes, la seguretat alimentària i la innovació, alhora que reforça el compromís amb la seguretat, la integritat i la creació de valor compartit, mitjançant un alineament més estret amb els Objectius de Desenvolupament Sostenible de les Nacions Unides (ODS).



# El CEO AI Challenge: innovació amb impacte

La intel·ligència artificial ja forma part del dia a dia de les empreses i s'ha convertit en un element essencial per assegurar l'èxit a llarg termini. La nostra companyia, conscient d'aquest repte, ha posat en marxa el CEO AI Challenge, una iniciativa que anima tots els empleats a explorar el potencial de l'IA i demostrar com pot generar valor real.

## **Concurs obert**

Es tracta d'un concurs, obert a tota la plantilla, que demana no només idees sinó també la seva implementació, convertint la creativitat en acció. Els projectes més innovadors i amb més impacte seran reconeguts amb premis



molt destacats, reforçant el compromís amb la transformació digital. El CEO AI Challenge és una oportunitat

per participar en la construcció del futur d'ICL Group i situar la IA al centre de la nostra estratègia.

# Acaba la instal·lació del nou parc solar a l'antic dipòsit salí de Súria



La instal·lació de les plaques del parc solar a l'antic dipòsit salí de Súria, un espai de 6.000 m<sup>2</sup> que ha cedit gratuïtament ICL Iberia a l'Ajuntament, ha finalitzat. S'han col·locat 1.400 plaques fotovoltaïques orientades majoritàriament al vessant sud de l'antiga i inactiva muntanya de sal amb l'objectiu de generar uns 800.00 kWh anuals que han de permetre cobrir la major part del consum elèctric de l'enllumenat públic de Súria els propers 25 anys. A més, aquestes plaques no es

visualitzen pràcticament des del nucli urbà.

## Pressupost d'1,3 milions d'euros

El pressupost del projecte és de més d'1,3 milions d'euros i prop del 90% ha estat aportat per la Diputació de Barcelona. La cessió de l'espai per part d'ICL Iberia té una durada de 35 anys i forma part del programa *Renovables 2030*. El projecte es va presentar el març del 2023 i situa Súria com a referent en energies renovables. //



## Tornem a reduir la petjada de carboni

ICL Iberia va aconseguir reduir de manera notable la petjada de carboni dels seus principals productes durant el 2024. Ho corrobora l'últim estudi anual encarregat per l'empresa, realitzat segons la metodologia externa i oficial establerta. La sal vacuum, el producte amb més impacte, va registrar una reducció del 36% respecte a l'any anterior (passant de 134,72 a 86,56 kg de CO<sub>2</sub> per tona produïda). La potassa presenta nivells similars, amb prop de 74 kg de CO<sub>2</sub> per tona mentre que la sal gemma (producte amb menys emissions) registra 42,82 kg CO<sub>2</sub> per tona. Les millores són fruit d'una gestió energètica més eficient, la millora en la recirculació de l'aigua i l'aposta pel transport marítim i ferroviari. ICL Iberia consumeix energia 100% renovable des de 2019. //

## Formació per a 61 empreses col·laboradores

ICL Iberia s'ha sumat a la tercera edició del programa *Proveïdors Sostenibles* impulsat pel Pacte Mundial de les Nacions Unides a Espanya, ICEX i la Fundació ICO que té com a objectiu fomentar la sostenibilitat entre les petites i mitjanes empreses i promoure pràctiques responsables en la cadena de subministrament.

### Mostra de compromís

ICL Iberia ha facilitat la participació de 61 empreses col·laboradores, una clara mostra del compromís en la promoció de la formació de les empreses



proveïdors, proporcionant-los les eines i els coneixements necessaris per adoptar mesures sostenibles i

millorar el seu impacte ambiental. El programa ha deixat clar l'impacte positiu que ha tingut a les pimes participants, reflectint avenços significatius en la seva transició cap a models de negoci més sostenibles. Ha destacat la implementació de mesures concretes relacionades amb la sostenibilitat, com ara l'adopció de codis ètics o de conducta. Altres accions significatives inclouen la conciliació laboral i la flexibilitat horària, el canal de denúncies i/o bústia de suggeriments i la implementació d'una política mediambiental. //



# La planta de cristal·lització d'ICL Iberia: on neix la sal més pura del món

Quan parlem de sal, pensem en el saler de casa, en una carretera desgelada a l'hivern o en la sal del rentaplats. Però abans que arribi a tots aquests usos, hi ha una peça clau d'ICL Iberia que treballa sense pausa: la planta de cristal·lització, també coneguda com SCP. Inaugurada l'any 2017 dins les instal·lacions industrials de Sùria, la planta funciona a ple rendiment transformant sal de procés en productes d'altíssima puresa química. És una instal·lació que s'inscriu plenament dins la indústria química, i no pas minera, i que ha aportat un salt qualitatiu a l'activitat d'ICL Iberia.

## Productes estratègics

Amb una capacitat inicial de producció de 750.000 tones anuals de sal vacuum i 25.000 tones de potassa

blanca, la planta s'ha convertit en una autèntica *cuina* de productes estratègics per a sectors molt exigents.

## Eficàcia operativa

El cor de la planta és el procés de cristal·lització, tal com especifica Sergi Guerrero, Plants Manager, **“que permet transformar la sal de procés en sal vacuum de gran puresa: fins al 99,97 % de clorur sòdic”**. Aquest nivell de qualitat obre la porta a aplicacions on no hi ha marge per a l'error: indústria electroquímica, que utilitza el clorur sòdic per a processos d'electròlisi, imprescindible per a produir clor; indústria farmacèutica, que necessita matèries primeres d'una estabilitat i puresa excepcionals; alimentació humana i animal, on la seguretat i el compliment de la normativa són

imprescindibles; tractament d'aigües, tant per a consum com per a processos industrials. El clorur sòdic (NaCl), la nostra *sal comuna* de tota la vida, es converteix així en un recurs natural de primer ordre que es posa al servei de múltiples indústries. La planta de cristal·lització és l'eina que permet fer aquest salt: de la matèria primera a un producte d'alt valor afegit.

## Com funciona la cristal·lització?

El procés de cristal·lització es basa en un principi aparentment simple: barrejar la sal amb aigua produint salmorra i així poder-la *netejar* dels components que no interessin. A la pràctica, però, tot això passa dins d'una instal·lació automatitzada d'alta complexitat tecnològica. L'objectiu principal, segons Sergi Guerrero, és **“separar dos**

**elements que no són desitjables per a la majoria d'usos de la sal: el magnesi i el calci".** Aquests components afecten la puresa del producte final i cal eliminar-los. La sal de procés es barreja amb aigua per obtenir una salmorra amb la màxima saturació possible. En aquesta fase s'afegeixen els reactius en les proporcions adequades per aconseguir purificar la salmorra. Segons explica el Plants Manager, **"és un dels passos més importants del procés, perquè si no es fa bé i no s'aconsegueix eliminar diferents elements, la sal produïda estarà fora d'especificació de qualitat i el que és més greu, pot produir danys als cristal·litzadors"**. Aquesta salmorra es condueix a una mena d'olla a pressió de grans dimensions, el cristal·litzador. Allà s'augmenta la temperatura i s'incrementa la pressió. Aquestes condicions controlades fan que la salmorra bulli i comencin a formar-se els cristalls de sal. A mesura que el procés avança, la sal cristal·litza. Els cristalls més gruixuts i pesants precipiten cap a la part inferior del recipient, on es concentra la sal de més qualitat, la que es pot extreure i conduir cap a les fases finals de preparació i condicionament. Un cop extrets, aquests cristalls segueixen

el seu propi recorregut tecnològic en funció del destí final: usos químics, alimentaris, per a alimentació animal, etc. En el cas de la sal destinada a alimentació humana i animal, hi ha una part específica del procés de cristal·lització que s'ajusta a la normativa de qualitat aplicable. El resultat és una sal vacuum que compleix els estàndards més exigents i que es pot oferir en diferents qualitats segons l'aplicació final.

#### Sal vacuum

La sal vacuum és un dels grans protagonistes de la planta. La seva característica clau és la puresa, que pot arribar fins a un 99,97% de clorur sòdic. Aplicacions: indústries dedicades a l'electròlisi o indústries farmacèutiques la necessiten per als seus processos químics de màxima exigència. També és un producte necessari per a la indústria alimentària i animal (s'obté en una altra part del procés de cristal·lització segons requereix la normativa específica de seguretat i traçabilitat de qualitat). La flexibilitat de la planta permet oferir diferents qualitats de sal vacuum adaptades a cada sector, reforçant el paper d'ICL Iberia com a proveïdor de confiança en mercats molt especialitzats.

#### Potassa blanca

De la planta de cristal·lització en surt un altre producte d'alt valor: la potassa blanca. Es tracta de la potassa de màxima puresa que es recupera després de la cristal·lització, aprofitant aquella part que no s'ha pogut separar en el procés inicial de flotació. Gràcies als diferents punts de solubilitat de la sal i la potassa, es pot arribar a separar de la salmorra una potassa d'una gran puresa química. Un altre tret distintiu és el seu aspecte: la potassa habitual que tots coneixem té una tonalitat rosada, deguda a la presència d'òxid de ferro. En el cas de la potassa blanca, aquest òxid de ferro s'elimina, i això dona lloc a un producte de color blanc, alineat amb els requisits de determinades aplicacions industrials que valoren tant la composició com l'aspecte. Així, la planta permet maximitzar l'aprofitament del mineral, recuperant una potassa de gran valor a partir d'un procés que, al mateix temps, produeix sal vacuum d'alta puresa. Entre les principals aplicacions de la potassa blanca que surt de la planta de cristal·lització destaca la indústria química més exigent i el sector dels fertilitzants més complexos donant resposta a la innovació i a la qualitat dels productes d'ICL.

## Una planta clau en el present... i en el futur

Des del 2017, la planta de cristal·lització de Sùria s'ha consolidat com una peça clau dins d'ICL Iberia. Aporta productes d'alt valor per a sectors estratègics, situa la companyia en la primera línia de la indústria química pel que fa a puresa i qualitat del clorur sòdic i de la potassa, i representa, segons explica Sergi Guerrero **"un exemple clar de com la tecnologia i el coneixement aplicats al procés poden transformar una matèria primera en solucions avançades per a la indústria i la societat"**. Darrere de cada tona de sal vacuum o de potassa blanca hi ha un procés complex, precís i molt controlat. Una planta que treballa a ple rendiment perquè la sal i la potassa d'ICL Iberia continuïn essent sinònim de qualitat i fiabilitat arreu on arriben. I una plantilla de professionals compromesos que ho fan possible.



# El voluntariat es consolida

El voluntariat a ICL Iberia està cada vegada més consolidat amb una important base de dades de miners i mineres que participen en accions d'impacte social. Al llarg dels darrers mesos s'han fet xerrades sobre la mineria i els primers auxilis als centres educatius així com una demostració de la Brigada de Salvament miner a la Marató de Donacions de Sang. Al llarg

de l'estiu s'han programat activitats al cim de la muntanya de sal del Cogulló. També s'ha fet una neteja urbana amb més de 50 voluntaris i 750 quilos de brossa recollits i a finals de novembre s'ha fet un acte de reconeixement amb l'entrega del kit del voluntari. Aquestes són algunes imatges del voluntariat del darrer semestre de l'any 2025.



# Empresa sense fum des de mitjan octubre

L'empresa es va declarar lliure de fum el 15 d' octubre passat amb la prohibició de fumar a totes les instal·lacions -tant en superfície com a l'interior de la mina-. Això vol dir que ha quedat prohibit fumar a tot el recinte miner -industrial. Aquesta mesura respon al compromís amb la seguretat i la salut i s'ajusta al que estableix la Llei 28/2005 i la Norma interna d'ICL Iberia de Prevenció d'Incendis.

## Ajuda per deixar de fumar

Al llarg dels darrers mesos hi ha hagut un nombre important de treballadors i treballadores que han decidit aprofitar per deixar de fumar i han comptat



amb la col·laboració del dispensari mèdic de l'empresa que ha facilitat suport i assessorament per ajudar en aquest procés. L'objectiu és fer del lloc de treball un espai més segur i saludable.

# Simulacre d'evacuació a mina, plantes i oficines

A mitjans d'agost es va fer un simulacre d'evacuació a la mina de Cabanasses, que va comptar amb la participació de prop de 200 treballadors i treballadores. L'evacuació es va completar amb èxit en tan sols una hora i mitja. Uns mesos més tard, a mitjans de novembre es va fer un nou simulacre d'evacuació a les plantes de tractament i oficines. Aquestes accions, que organitza el departament de Prevenció cada any, formen part del pla de millora contínua en seguretat i salut laboral. Aquests exercicis permeten posar a prova els protocols i extreure aprenentatges valuosos per a futures situacions d'emergència.



# Premi EHS Award Q2

El projecte *Extendable continuous miner's bucket* ha estat desenvolupat entre l'equip d'Enginyeria i Operacions i ha estat reconegut amb el premi EHS Award del segon trimestre. Es tracta d'una nova pala extensible del minador continu que permet ajustar l'amplada i recollir els residus laterals generats durant el tall (un 2%), millorant l'eficiència i la seguretat. El projecte està en fase de proves. L'equip premiat està format per David Garriga, Carlos Saavedra, David Riu, Rubén Cayuela, Sebastià Bragado i Míriam Belmonte.



# Delegat miner de seguretat

El miner surienc Valentí Juncadella va ser escollit a l'octubre nou Delegat Miner de Seguretat. És una figura especialment regulada amb figures concretes en matèria de prevenció de riscos, seguretat i higiene laboral. Està previst a l'Estatut del Miner (Reial Decret 3255/1983) i ha de ser escollit cada quatre anys pels miners.

# Vacunació de la grip

La plantilla d'ICL Iberia compta un any més amb la campanya de vacunació de la grip, que arriba cada tardor i hivern i té per objectiu protegir els treballadors evitant l'impacte del virus. Les vacunes de la grip s'administren al servei mèdic de l'empresa.



## Formació EADA



A ICL Iberia hem completat una nova edició del programa de Desenvolupament Directiu, desenvolupat amb la col·laboració d'EADA Business School. Aquesta iniciativa, que enguany ha comptat amb 14 persones participants, ha tingut com a objectiu potenciar les competències directives dels mànagers de l'empresa, oferint-los una visió estratègica i transversal del negoci. La quarta edició del programa ha combinat continguts com el lideratge de persones, la presa de decisions, la visió financera i l'estratègia empresarial. //



ICL Employer of Choice Survey  
Your Opinion Counts

## EoC 25: més participació i millora d'indicadors

Els resultats de l'última edició de l'EoC (Employer of Choice), corresponents a l'enquesta realitzada entre el 28 de maig i el 27 de juny a tota la plantilla d'ICL, han estat positius. La participació ha assolit el 86%, cinc punts per sobre de la darrera edició, consolidant l'EoC com una eina clau per escoltar la veu de les persones que formen part

de l'organització. Els resultats mostren una evolució positiva en els dos grans eixos de l'enquesta: implicació i capacitat. El compromís amb l'empresa ha estat valorat amb un 73%, tres punts més que el 2023 i l'indicador de capacitat i desenvolupament ha pujat fins al 67%, 10 punts més respecte a l'edició anterior. //

## Digitalització dels jornals

L'equip de Recursos Humans ha iniciat les formacions a la mina per posar en marxa el nou sistema digital de registre dels jornals a través d'IBPROM. Es tracta del primer pas d'un projecte estratègic que continuarà amb la implantació de SAP Fiori, que arribarà a la mina i a la resta de centres, plantes i oficines. L'objectiu és clar: maximitzar la digitalització del registre de jornals, eliminar duplicitats, reduir errors i dir adeu al paper amb un procés més àgil. //

### Treballadors jubilats durant aquest segon semestre de 2025

Francisco Rafael Banda Galera  
Enrique Torres Morales  
Juan Carlos Villaécija De la Vega  
Miguel Àngel Álvarez Modesto

Cristóbal Quiros Recuenco  
Daniel Fernández Fernández  
Juan Carlos Sosa Ros



Fem repàs de les visites que hem acollit els darrers mesos a les instal·lacions d'ICL Iberia.



1



2



4



3



5



6

1. Els membres del *Board of Directors* (BoD) ens han visitat al desembre. El Consell d'Administració de la multinacional ICL ha conegut l'evolució de l'empresa amb tots els avenços tecnològics, gestió i producció i la previsió de l'any vinent.

2. La consellera de Territori, Habitatge i Transició Ecològica, Sílvia Paneque, ens visitava al juliol. La jornada va comptar amb una reunió de treball per tractar els principals reptes de la companyia, els projectes estratègics en curs i el compromís amb el desenvolupament

sostenible del territori. Tot seguit, es va visitar el mirador, per explicar el procés operatiu, així com les millores tecnològiques per incrementar eficiència i sostenibilitat. També es va posar en valor la millora del transport ferroviari de mineral fins al Port de Barcelona.

3. Un grup de 12 persones d'ICL Growing Solutions Iberia de la planta de fertilitzants complexos de Totana (Múrcia) va venir a l'octubre per conèixer de primera mà l'extracció de potassa que ells fan servir per elaborar fertilitzants d'alta gamma.

Els companys de Totana van visitar la mina, la planta de extracció, les oficines, Súria i el seu entorn.

4. El secretari general de Junts per Catalunya, Jordi Turull, ens va visitar a la primavera. La seva visita s'afegeix a les que s'organitzen durant l'any amb responsables polítics i empresarials. Turull va estar acompanyat pel portaveu de Junts a l'Ajuntament de Manresa i president del grup Junts-CM a la Diputació de Barcelona, Ramon Bacardit.

5. Un grup de veïns i veïnes de Súria han

visitat les oficines centrals i el nou laboratori d'ICL Iberia per poder acomiadar-se del fins ara directiu Patricio Chacana. La major part són treballadors ja jubilats o surients que han mantingut un contacte molt directe amb Chacana. Dos d'ells han estat els germans bessons Agustí i Josep Antoni Yerro, que han treballat més de 30 anys al laboratori de Súria, així com Lluís Portella, jubilat fa 23 anys i que va ser el responsable de Comptabilitat de l'empresa.

6. Més de 300 corredors van participar a la cursa

de muntanya Bell Race a la muntanya de sal del Cogulló, a Sallent. Els atletes (federats i no federats) van pujar al cim de la muntanya de sal per tocar la coneguda campana, passant pels accessos que pugen fins a dalt de tot. A més, treballadors i treballadores d'ICL Iberia com a voluntaris i voluntàries, també van pujar fins al cim. La cursa es va fer en les modalitats de 15 i 10 quilòmetres. Està considerada com una de les curses de muntanya més dures i especials i l'única que té com a escenari principal una muntanya de sal.

## REGIÓ7 26-9-25

Medi ambient

### Súria acaba d'enllestir el nou parc solar sobre el runam salí

La instal·lació permetrà cobrir les necessitats de tot l'enllumenat públic i dels equipaments municipals durant prop de 25 anys

REGIÓ7

L'ajuntament de Súria ha ben-eficaciat el nou parc solar de 25 MW d'energia fotovoltaica que cobrirà les necessitats de tot l'enllumenat públic i dels equipaments municipals durant prop de 25 anys.



Vista aèria de les plaques solars instal·lades al dipòsit salí

## NACIÓ MANRESA 2-12-2025

### Súria homenatja cinc miners afusellats pel franquisme en l'acte institucional de Santa Bàrbara

La Festa de la patrona de la Minería reivindica la memòria històrica, en un programa que culminarà aquest dijous



## REGIÓ7 15-10-25



Zona agrícola, mirant cap a Santpedor venint de Sallent per la línia per on circularà l'Ecorail

Turisme

Tres elements principals es mostraran davant la mirada dels futurs turistes usuaris d'aquest trajecte: el traçat de la Sèquia, l'empremta de l'activitat minera i el paisatge agrícola resistint entre infraestructures viàries i polígons industrials consolidats

### El nou Ecorail obrirà una altra mirada al paisatge del Bages

## UGT.ES 30-9-2025

El secretario Ejecutivo de UGT FICA, Víctor Fernández, acompañado de Francisco Montull y de Javier Yélamos, han visitado el Pozo II Cabanasses, de ICL Iberpotash

## REGIÓ7 2-12-2025

### Les empreses de la regió van facturar 16.000 milions el 2023, el 4,7% més que un any abans

## REGIÓ7 21-10-2025

Empresa

### Chacana deixarà la direcció de les mines a Súria i l'assumirà provisionalment Serfaty

El relleu al capdavant d'Iberpotash es farà efectiu en les pròximes setmanes

## REGIÓ7 20-8-2025



Part superior del ramal de la Botjosa, amb maquinària treballant, i que mostra el material que ja se n'ha extret

### ICL ja ha eliminat una quarta part del runam de la Botjosa de Sallent

L'activitat per explotar i restaurar el vell dipòsit salí va començar de manera regular el 2021 i ara se n'ha extret un milió de tones de les quatre que hi havia

## EUROPA PRESS 10-11-25

### La novena edició de la agenda escolar que edita Aminer incluye por primera vez una versión en catalán

## GUIAVERDE.COM 24-9-2025

ICL potenciará en Iberflora sus herbicidas listos para usar, como PotClean Ultra 1G, y su tecnología única y líder mundial de fertilización encapsulada Osmocote 5

## REGIÓ7 18-7-2025

Infraestructures

### El nou col·lector de salmorres podrà entrar en servei la tardor del 2027

Ara ja s'han iniciat els primers treballs del ramal del Cardener, l'últim tram que faltava per tenir en obres i que es preveu enllestir en 25 mesos



QUE TINGUEU  
UNES BONES  
I SEGURES  
**FESTES!**

**FELIÇ 2026 A TOTHOM!**

### Visitem la mina de sal i potassa de K+S Werra a Alemanya amb Euromines

ICL Iberia forma part de l'Associació d'Empreses Mineres d'Europa Euromines. En el marc de les visites realitzades per l'entitat hem conegut la mina de potassa ubicada a l'est d'Alemanya, a la regió de Werra, que forma una de les zones mineres més gran del planeta. És una mina molt coneguda a tot el món pel *Monte Kali* una muntanya de sal cinc vegades més gran que la del Cogulló, que és visitada per milers de persones any rere any. En nom d'ICL Iberia va assistir el director de Projectes, Mario García (a la foto el segon per l'esquerra).



### Acte de conscienciació d'Agrupem, l'Associació d'Esclerosi Múltiple del Bages

ICL Iberia ha col·laborat per primera vegada amb la fundació Agrupem (Associació Grup d'Esclerosi Múltiple del Bages). És una associació sense ànim de lucre que busca informar i acompanyar les persones que pateixen la malaltia i els seus familiars, així com difondre i conscienciar el conjunt de la ciutadania sobre què és la malaltia. Un dels actes de conscienciació que es fan cada any i on hem estat presents es va fer al Parc de l'Agulla de Manresa el 6 d'octubre passat.



### Coneixem les instal·lacions de la Fundació Convent de Santa Clara de Manresa

La col·laboració d'ICL Iberia amb la Fundació del Convent de Santa Clara va néixer fa anys amb l'objectiu de donar suport a persones en situació de vulnerabilitat de la Catalunya Central. Participem en el projecte *Taller cosidor* que té per objectiu la socialització de dones novingudes. Al mateix temps, les dones usuàries del taller realitzen la tasca de cosir missatges de prevenció a la roba dels miners i mineres. El fins ara directiu Patricio Chacana va visitar el taller a l'octubre i es va trobar amb la presidenta de la fundació, Sor Lucía Caram.



### Congrés de la Mineria 4.0 a Barcelona, que esdevé punt de trobada per al sector miner europeu

Al novembre vam participar en la vuitena edició de la Mining 4.0 Europe Convention a Barcelona, punt de trobada clau per al sector miner a Europa on es van compartir avenços i experiències sobre la transformació digital i la innovació a la mineria. El director d'Operacions de Superfície, Innovació i Enginyeria, Avi Bovlil, va parlar sobre innovació en el sector miner i, específicament, sobre el progrés significatiu assolit a ICL Iberia. La seva ponència va servir per reafirmar el compromís amb una mineria més segura, eficient i sostenible.





## Els hàbits ens ajuden a viure millor

Les persones tendim a ser conformistes i a quedar-nos amb allò que ens resulta familiar. El nostre cervell, per pura biologia, prefereix no canviar: busca el confort d'allò que coneix i sap que és segur. Però fa temps que les persones busquem alguna cosa més que només sobreviure: busquem viure més feliços.

Quan tenim les necessitats bàsiques cobertes, apareix el desig d'autorealització. Això provoca conflictes interns quan els nostres hàbits no s'alineen amb qui volem ser: *I si pogués deixar de fumar?, m'agradaria menjar millor però no sé com, no tinc temps per fer exercici i no és el meu fort.* D'aquí neix la necessitat de canviar-los.

Deixar l'hàbit del tabac o d'altres substàncies sol ser el primer de la llista quan repassem la nostra salut, perquè en el fons som conscients que és nociu i de les conseqüències de mantenir-ho en la nostra vida. Però és inevitable que la cigarreta tingui un paper per a nosaltres: és una companya, una recompensa després d'un dia dur, un acte automàtic amb el cafè, una evasió en moments d'estrès. Per això es normal tenir por, al final deixem enrere una part de la nostra identitat. És similar a un procés de dol, però a la vegada és un dels canvis més transformadors per a nosaltres. Descubrim una nova versió, qui som sense el tabac. Comprovar que som capaços de viure sense fumar ens fa creure, de nou, que sí podem canviar i millorar.

El secret està a adonar-nos que som capaços de modificar la nostra pròpia vida i que no som espectadors externs. Aquest procés també es dona en les persones no fumadores quan transformen altres hàbits cap a una vida més saludable.

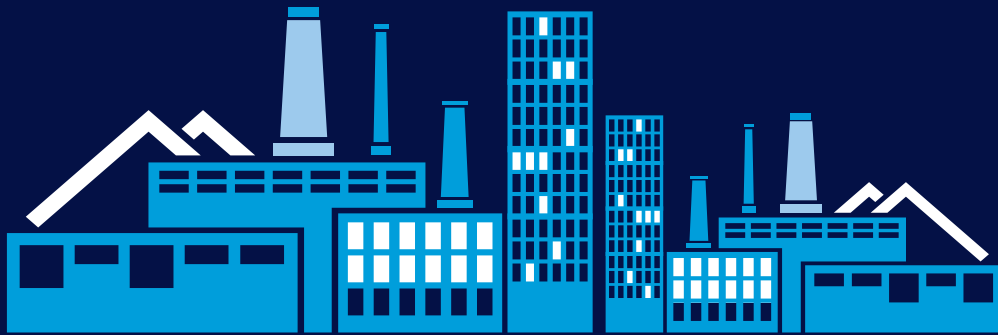
En el cas de l'exercici, la recomanació general és realitzar un mínim de 150 minuts setmanals d'activitat moderada (caminar, nedar, anar en bicicleta) o 75 minuts d'activitat intensa. No es tracta només de canviar físicament, sinó de conservar la nostra capacitat de moure'ns. Els músculs són la reserva que ens permetrà, demà, continuar caminant i mantenir la nostra independència.



El que ingerim també influeix molt més del que creiem: és el nostre combustible diari, el material amb què construïm el cos, i té efecte directe en l'estat d'ànim i en el bon funcionament dels òrgans. Adoptar una alimentació variada, reduint els aliments ultraprocesats, l'excés de sucres i els greixos saturats, és una autèntica renovació interna que es nota també per fora.

La son representa el nostre descans conscient i, alhora, el treball inconscient del cos. Durant aquestes hores de baixa activitat, l'organisme es repara i es regenera. Dormir les hores necessàries millora la concentració, la recuperació i la gestió emocional. És com enviar el nostre cos al taller cada dia.

I finalment, el benestar emocional i les relacions socials. Són els grans oblidats perquè no es veuen, però representen bona part de la salut mental. Donar-nos espai per reflexionar sobre com ens sentim i com ens influeixen els altres ja és un gran pas. A més, cuidar-nos físicament influeix directament en com ens relacionem i en com vivim. En conclusió, els hàbits són difícils de canviar perquè ens costa sortir de la zona de confort, però els beneficis superen els esforços. No només milloren el nostre benestar, sinó que també defineixen qui som. Cuidar els nostres hàbits és cuidar-nos.



**Twitter:** @ICLiberia  
**Youtube:** ICL IBERIA  
**Linkedin:** ICL Iberia  
**Instagram:** icliberia

**Blog:** [www.sostenibilitatimineria.wordpress.com](http://www.sostenibilitatimineria.wordpress.com)

**Adreça postal:** c/Afores s/n 08260 Súria  
**[www.icliberia.com](http://www.icliberia.com)**

