



ICL Iberia

Magazine

DESEMBRE 2022, Número 30

Mineria 4.0



Entrevista a Mar Reguant, surienca experta en sostenibilitat

“La mineria és una part essencial de Súria i al poble encara li queda molta potassa per donar”

Venda de sal procedent de la Botjosa

ICL ven les primeres tones de sal procedent al 100% del dipòsit, que s'envien a Holanda per al desglaç de les carreteres



Una publicació:
ICL Iberia

Coordinació i redacció:
Rosa Vilajosana i Beny Leifer

Maquetació i correcció:
CatPress Comunicació

Col·laboradors:
Míriam Belmonte, Francesc Cartanyà, Enric Casas, Nati Cobano, Sílvia Codina, Lluís Fàbrega, Anna Forch, Sílvia García, Xavier Gimeno, Esther Martínez, David Montero, Agustí Payà, Maria Roig, Roman Tejero, Pau Pujadas, Francesc Reguant, Laura Rodríguez i Lluís Rodríguez.

Fotografia:
Fons documental ICL Iberia
Fotografia de portada:
Fons documental ICL Iberia

Imprimeix:
Cent per cent

Dipòsit legal:
B-55435-2008

Periodicitat quadrimestral

Contingut

ACTUALITAT

- 4 ICL ven les primeres tones de sal provinents al 100% del dipòsit de la Botjosa**
- 5 S'aprova la modificació del Pla Director de la Mineria**

ENTREVISTA

- 6 Mar Reguant, surienca i professora de la Barcelona School of Economics**

GRUP ICL

- 8 ICL anuncia nous productes i tecnologies innovadores**

MEDI AMBIENT I SOSTENIBILITAT

- 9 ICL Iberia crea la primera comissió de Sostenibilitat**

A FONTS

- 10 Transformació digital i de les operacions a ICL Iberia**

ESG WEEK

- 12 Àlbum de fotos ESG Week**

PREVENCIÓ

- 13 Competició de brigades de salvament miner a Sevilla**

ENS INTERESSA

- 14 Primer Programa de Desenvolupament Directiu per a comandaments intermedis**

ENS VISITEN

- 15 Rebem la visita de la Divisió de Potassa d'ICL, de la secretària d'Acció Climàtica de la Generalitat i acollim la cursa muntanya Bell Race**

QUÈ DIUEN DE NOSALTRES

- 16 Recull premsa**

SOM PRESENTS

- 18 Repàs de les activitats en què participem**

FIRMA CONVIDADA

- 19 Núria López-Bigas 'El biaix en posicions de lideratge'**

El nou full de ruta de les matèries primeres

Bufen vents de canvi al nostre entorn. El període en el qual tot el món estava interconnectat i l'absència d'un producte, dispositiu o matèria primera en una part del món podia ser portat fàcilment des de l'altre, comença a tenir fallides.

La consultora McKinsey ja ho va albirar fa uns mesos, i és obvi que la crisi de la COVID, la guerra de Rússia i Ucraïna o el reposicionament geopolític dels països (valgui com a exemple, el Marroc) està portant un canvi de tendència global: fa ja uns anys que tornem a parlar de reindustrialització, es potencien inversions productives a Catalunya (i també a Espanya i a Europa) tals com els microxips, les bateries o una planta europea de plaques solars, i es torna a posar de manifest la necessitat de tenir sobirania estratègica i industrial en un context que es pot tornar hostil a la venda i exportació de productes estratègics. El nostre benestar i el nostre estil de vida passarà, doncs, per poder disposar del màxim grau de sobirania i no dependre de tercers països.

Un dels factors claus d'aquest futur seran les matèries primeres i la seva escassetat: informes recents parlen de les ingents quantitats requerides de nous materials per abastir la transició ecològica (liti, níquel, etc.), de reaprofitament dels residus, d'ecodisseny de productes per aprofitar o reaprofitar components, de refinament de minerals, etc. I tot, amb l'objectiu de garantir la sobirania europea.

En aquest context, la UE fa mesos que treballa en una línia política que l'ajudi a disposar de major grau de sobirania estratègica, energètica, política i industrial. I és en aquest escenari, que s'ha llençat una macroconsulta sobre el nou full de ruta de matèries primeres. També el Govern Espanyol n'és conscient i, encapçalat pel Ministeri de Transició Ecològica, ha presentat el seu propi full de ruta el passat dia 25 de novembre, en un acte que comptava amb els principals actors polítics i socials.

Europa, com és sabut, en alguns dels seus països va anar abandonant progressivament l'extracció i la inversió en matèries primeres, pensant en una externalització infinita que, actualment, es veu amenaçada. Només el 3% de les inversions dels anys 2019-2021 en noves fonts d'extracció de matèries primeres correspon a Europa, un percentatge molt pobre, i que si no augmentem considerablement ens portarà al fracàs de la transició ecològica i la sobirania i també del nostre nivell de vida. Podem tancar els ulls, esperar que tot segueixi igual i no preguntar-nos d'on venen les peces del nostre automòbil, del nostre ordinador, dels nostres telèfons o de les plaques solars amb les quals es pretén canviar el nostre model energètic. O com s'obtenen tots els aliments per abastar la població mundial, que fa poques setmanes ha arribat als 8.000 milions de persones, per a qui els fertilitzants i ICL Iberia en particular esdevenen un actor clau.

El nostre producte, i més en la situació actual en la qual vivim, és essencial. La potassa és un fertilitzant de primer ordre imprescindible. El nostre rol, en aquest context, és bàsic i l'afrontem com el major dels reptes sent conscients de la importància de les matèries primeres i amb el valor afegit de vetllar per la sostenibilitat de la nostra activitat.

ICL Iberia ven les primeres tones de sal provinents al 100% del dipòsit de la Botjosa

ICL Iberia segueix amb l'increment progressiu d'aprofitament de sal dels dipòsits salins. A mitjan novembre es va fer la primera venda de sal provinent al 100% del dipòsit de la Botjosa. Es tracta d'una càrrega de 4 mil tones de sal purificada que es va carregar en un vaixell a la terminal portuària de la companyia al Port de Barcelona amb destí Holanda amb la finalitat de ser utilitzada per al desglaç de les carreteres. Es tracta de sal purificada molt fina que s'ha tractat ad hoc a la planta de Sallent i que s'adequa a l'estàndard del nord d'Europa.

Cerca de nous mercats

Amb la voluntat d'apostar per l'economia circular, ICL continua buscant nous

mercats per tal d'anar incrementant la comercialització de sal extreta dels seus dipòsits. Cal destacar que l'empresa ha ampliat l'equip de vendes de sal amb l'objectiu de potenciar la comercialització d'aquest producte amb nous mercats i clients.

Des de 2020

L'inici de la comercialització de sal provinent dels dipòsits salins de Sallent ja va tenir lloc durant l'any 2020 després de diverses proves i un cop obtinguts els corresponents permisos. Després d'aquesta fase, ICL ha accelerat l'extracció de la sal del dipòsit de la Botjosa durant aquest any fins a extreure i retirar més de 200.000 tones, una xifra rècord fins a l'actualitat. //



S'executen les fases 3 i 4 de les obres a l'accés sud a Súria

ICL Iberia continua executant les obres d'urbanització de l'entrada sud de Súria, corresponents a les fases 3 i 4 del projecte, que van començar a mitjan octubre i se centren en la zona del passeig, des del barri del Fusteret en direcció a Súria. L'actuació renova el passeig (conegut com a *camí del colesterol*) que va des de la nova rotonda fins al barri surienc, incorporant noves tanques de seguretat, la restauració ambiental de l'entorn, la retirada del canyís, la plantació d'espècies autòctones, inclosa la integració ambiental del mur existent i l'ampliació de les zones d'esbarjo.

Més actuacions

Les fases del Projecte d'Urbanització compten amb actuacions complementàries, en què destaca l'ampliació del pas de vianants del Pont de Tordell,



que passarà a ser de 2,5 metres d'ample, mitjançant la construcció d'una estructura metàl·lica amb tarima de fusta i il·luminació LED. També es preveu, ja al barri del Fusteret, una millora de les voreres del marge dret en direcció Manresa. Les obres formen part del Projecte d'Urbanització i millora de l'entrada sud de Súria que compta amb una inversió de l'empresa minera de 4 milions d'euros. Es preveu que aquestes dues fases acabin abans de l'estiu de l'any vinent. //



Reforç de l'acord amb la UManresa

ICL Iberia i UManresa - Fundació Universitària del Bages han renovat i ampliat l'acord de col·laboració a través del qual l'empresa minera impulsa les accions de promoció de les vocacions científiques a les primeres edats que es duen a terme des del Lab 0-6 de la Universitat. A banda d'ampliar la dotació econòmica de l'empresa, el nou conveni permet avançar en la internacionalització del projecte de la UManresa, un aspecte que ja s'ha començat a estudiar. A més ICL Iberia forma part del comitè assessor del Lab amb l'aportació de coneixement. //

S'aprova la modificació del Pla Director de la Minería

La comissió d'Urbanisme ha aprovat la modificació del Pla Director Urbanístic de la Minería del Bages. Aquesta té per objectiu contemplar diferents opcions per dipositar sal excedentària fins que acabin les obres del nou col·lector de salmorres, imprescindible per a la continuïtat de l'activitat minera. Amb la modificació es permet ampliar de forma temporal la capacitat del dipòsit salí del Fusteret i també permet la instal·lació de plaques fotovoltaïques als dipòsits miners al·legant el marc de crisi climàtica i transició energètica.

Eina clau

El Pla Director de la Minería (PDU) és una eina clau d'ordenació de l'activitat minera com a instrument per assolir una minería sostenible al territori,



objectiu que forma part del full de ruta de la companyia. //



Millores de refrigeració

Amb la voluntat de continuar millorant les condicions de treball a la mina, durant el mes d'agost es va posar en marxa la planta de refrigeració de la mina de Cabanasses. És un nou sistema de refrigeració que impulsa aire fred per la vertical del Pou III fins a l'interior de la mina per refredar l'aire entrant i reduir la temperatura i la humitat interior. Més enllà d'aquesta acció, ICL Iberia continua estudiant implementar noves mesures en aquest sentit. \\

ICL GROWING SOLUTIONS

Grupo Fuentes rep el premi 'Antonio Ruiz Giménez' a les bones mesures en seguretat i tecnologia

Grupo Fuentes, a través de Foment i Desenvolupament Agrícola SL, ha estat reconegut amb el premi Antonio Ruiz Giménez a les bones mesures en seguretat i tecnologia en la modalitat de millor actuació en matèria de prevenció de riscos laborals per a empreses de menys de 50 treballadors.

Compromís

El guardó reconeix el seu compromís en la integració de la prevenció i la implantació de mesures destinades a assolir zero accidents. El premi va ser lliurat el novembre per la consellera d'Empresa de la Regió de Múrcia, Maria de la Vall Miguélez, i el van rebre Amadeo Tierno Sepúlveda i Miguel Ángel González, en representació de l'empresa, que forma part del grup ICL.



Evitar col·lisions

El projecte guardonat s'anomena SAS. Es tracta d'un sistema d'alerta i avís per evitar col·lisions, detecta persones i objectes al voltant de vehicles, maquinària, actius d'alt valor i àrees perilloses. També redueix els riscos d'ensopegades entre el personal i l'equip mòbil quan el personal ha de treballar

a prop d'aquest equip. I finalment redueix els riscos de xoc entre vehicles que circulen per la mateixa zona. El sistema es basa en tecnologia RFID (sistema d'identificació de productes) per detectar actius portats per persones i alertar l'operador del vehicle (carretó elevador, Shuffle, etc.) i també el vianant. Els vianants, a més, també són alertats a través de vibracions. Els jutges van determinar per unanimitat l'elecció del projecte presentat per Foment i Desenvolupament Agrícola S.L. A més del projecte SAS, la companyia va ser avaluada per la cultura de seguretat a l'empresa, l'obertura als comentaris i els suggeriments dels empleats i l'aplicació GoArc amb què els empleats poden participar en la identificació de perills. \\

“La mineria és una part essencial de Síria”

De Síria a Massachusetes per tornar a Catalunya després d'haver passat per França... Com es fa aquest salt?

Quan vaig acabar la carrera vaig anar a fer un doctorat al MIT, i a partir d'aquí van anar sortint tot d'oportunitats a altres llocs. El salt el vaig poder fer gràcies al fet que estudiava molt i treia molt bones notes, sent sincera! A partir d'aquí, les oportunitats que han anat sortint les he sabut aprofitar. Vaig viure a França, el 2013, on vaig conèixer el Christian Gollier (el Jean Tirole i l'Olivier Blanchard els vaig conèixer abans al MIT) i el 2020 també vaig treballar en la comissió per al Macron, però on-line.

Com va ser l'experiència d'assessorament al govern de Macron?

Va ser molt interessant treballar amb un grup d'experts per intentar enviar missatges claus a Macron. Parlant amb ell, es nota que tenen moltes limitacions en què es pot fer. Per exemple, parlant del canvi climàtic, em va donar la sensació que en Macron era conscient de l'extrema gravetat del problema, però les polítiques que es poden implementar continuen sent insuficients.

Com valoren el desplegament de les energies renovables a Catalunya?

La manca de desplegament d'energies renovables és molt preocupant. Des de fa uns pocs anys, l'energia solar ha fet un gran salt qualitatiu, i si bé aquí hi ha molt bon sol, la regulació no s'ha sabut agilitzar per donar resposta a una necessitat que la crisi del gas ha fet encara més irrenunciable. Anem massa lents en implementar-les tot i que entenc que cal una certa supervisió, però portem 4 o 5 anys de paràlisi total. És inacceptable a nivell de política ambiental, i a més ens està sortint molt car econòmicament.

Arribarà un dia que ens preguntem o demanem com a ciutadans conèixer l'origen energètic que consumim o només voldrem consumir energia neta i que sigui respectuosa?

Cada vegada hi ha més consumidors interessats en l'energia verda, i de fet moltes empreses la comercialitzen així. Cal que siguem conscients que, per molta energia verda que comprem, encara rebrem electricitat feta amb gas natural a no ser que estiguem completament aïllats de la xarxa

amb autogeneració. Per tant, per molt que ens diguin que és verda, probablement no ho és del tot.

L'energia que recorre menys quilòmetres també és millor?

Necessitem energia a prop de casa i també energia d'una mica més enllà. Quan transmetem energia, se'n perd una mica, i per tant hi ha avantatges de tenir-la a prop. Però a nivell mediambiental, a prop no és sempre millor. Per exemple, l'energia hidràulica és molt potent, però no es pot posar a tot arreu. O als deserts de Nevada o Atacama, s'està fent energia solar molt eficient amb molt d'espai erm que pot arribar a Califòrnia o Santiago, i tot i que viatja grans distàncies, contribueix a reduir la petjada de carboni.

Les plantes fotovoltaïques i els aerogeneradors són el futur?

Des del meu punt de vista, sense cap dubte, juntament amb el que jo anomeno bateries *primes*, fetes amb materials molt més comuns que no les dels mòbils o els ordinadors. Moltes d'aquestes bateries aprofiten la força de la gravetat. Pugen alguna cosa quan sobra energia, i la fan

De Súria al món

Mar Reguant Ridó (Súria, 1984) és llicenciada en Ciències Econòmiques per la UAB. Doctorada el 2011 a l'Institut de Tecnologia de Massachusetts (MIT), va treballar quatre anys a la Universitat d'Stanford i sis com a professora a la Universitat Northwestern de Chicago, amb la qual encara manté vinculació. Durant un any i mig, des del maig del 2020, va formar part d'un equip d'assessors del govern francès d'Emmanuel Macron. Actualment treballa a la Barcelona School of Economics i, des del 2021, és consellera del Consell Assessor del Desenvolupament Sostenible de Catalunya.



“PER REDUIR LA CONTAMINACIÓ ENS TOCA CANVIAR COM PRODUÏM I REDUIR EL CONSUM”

baixar quan en falta. Em pregunto si els pous de la mina que ja no es fan servir podrien contribuir-hi en aquest sentit! Algunes mines als EUA ja fan experiments.

Com es pot reduir la contaminació i augmentar l'eficiència de les polítiques energètiques?

Per reduir la contaminació es poden posar filtres (per al diòxid de sodi o els nitròxids), es pot canviar de font d'energia (del carbó a la solar), o es pot reduir el consum (per exemple, anant en bici, baixar la temperatura, etc). En el cas del canvi climàtic, la primera opció no funciona gaire bé, així que ens toca canviar com produïm i reduir el consum.

En el context de transició ecològica actual, hem de parlar de necessitat

de matèries primeres per a la seva fabricació, ara com les bateries. Tenim prou matèries primeres al món?


És important reduir el consum, per reduir la demanda d'aquestes matèries. Però no hem de perdre de vista la investigació que s'està fent en aquestes bateries “primes”, fetes amb materials senzills, que tenen potencial. S'està experimentant, per exemple, amb aigua del mar amb diferents densitats de sal.

Amb la situació geopolítica actual, matèries primeres com la potassa es tornen més essencials que mai?

Definitivament, la potassa, com a input en el sector dels fertilitzants, pot ser encara més essencial. La crisi del gas natural ha afectat molt el sector dels fertilitzants, i imagino que en alguns conreus han pogut explorar com aprofitar la potassa, si bé no és el meu camp d'expertesa.

Com a surienca, quina percepció tens dels 100 anys de mineria al municipi?

“DESPRÉS DE MOMENTS DE MOLTA INCERTESA SEMBLA QUE A SÚRIA ENCARA LI QUEDA MOLTA POTASSA”

La mineria és una part essencial de Súria. El meu avi hi va treballar des de molt petit, i sempre explico allà on vaig que vinc d'un poble miner amb molt d'orgull. Com a persona que es dedica a l'estudi de l'energia i els recursos naturals, entenc que l'equilibri entre explotar i respectar no és perfecte, i s'ha d'anar millorant en aquesta direcció. La mineria ha donat molt al poble, i també ha estat dura. Recordo temps difícils quan era petita, com la crisi dels anys 90 o quan dos nens de la meua edat van perdre els seus pares, una tragèdia absoluta. Si bé percebo els 100 anys de la mina com un gran èxit, no és sense les seves contradiccions. Després de moments de molta incertesa, sembla que a Súria encara li queda potassa per donar. 

ICL anuncia nous productes i tecnologies innovadores



nou biofertilitzant desenvolupat a Brasil. Durant el trimestre, també s'ha anunciat una col·laboració estratègica amb Lavie Bio per desenvolupar nous productes bioestimulants.

Emmagatzematge d'energia

Recentment, també s'ha anunciat que ICL liderarà els esforços als Estats Units per desenvolupar una cadena de subministrament sostenible per a solucions d'emmagatzematge d'energia, amb la construcció d'una planta de fabricació de material càtode per a bateries LFP (ferrofosfat de liti) a St. Louis, la primera d'aquest tipus i mida als EUA. Per a aquest projecte, el govern dels EUA va aprovar una subvenció especial de 197 milions de dòlars per a la construcció de la planta.

El grup ICL segueix apostant per la innovació en el seu esforç per aportar solucions sostenibles als reptes de la humanitat. Aquest repte s'ha confirmat aquests darrers mesos, en els quals el Grup ha presentat una varietat de productes i tecnologies innovadores.

Tecnologia innovadora

Entre aquests, destaquen productes com eqo.x, una tecnologia innovadora de fertilitzants recoberts biodegradables; ICLeaf, la nostra eina de diagnòstic més recent que ajudarà els agricultors a maximitzar els seus rendiments; i Keep Green, el nostre

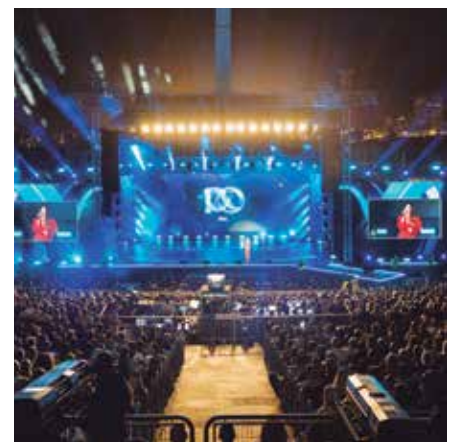
ICL celebra els actes del centenari amb un gran esdeveniment a Israel

El Grup ICL ha celebrat 100 anys d'existència amb un esdeveniment especial a Beer Sheva, al sud d'Israel, que es va portar a terme el passat mes de setembre. Entre els assistents hi havia Idan Ofer, president del consell executiu d'Israel Corporation, Yoav Doppelt, chairman d'ICL, i membres del T-100 d'ICL d'arreu del món.

Carta de felicitació

El president de l'estat d'Israel, Yitzhak Herzog, va enviar una carta

de felicitació, que va ser llegida pel president i conseller delegat d'ICL, Raviv Zoller. L'esdeveniment va rendir homenatge a les persones que són darrere l'èxit d'ICL, mostrant la seva contribució significativa als grans assoliments de l'empresa en àrees clau com la sostenibilitat, la innovació, el medi ambient i la comunitat, i ajudant a construir un món millor per als nostres fills. Aquest esdeveniment és el primer de molts actes que tindran lloc els pròxims mesos arreu del món per celebrar aquesta gran fita.



ICL Iberia crea la primera comissió de Sostenibilitat



Campanya per compartir cotxe

Des del departament de Sostenibilitat i Medi Ambient apostem per la mobilitat sostenible i l'ús del cotxe compartit. Tot són avantatges: des de reduir les emissions per empleat/da i vehicle, l'estalvi econòmic de costos, l'optimització de places de pàrquing i també fer comunitat entre companys/anyes. Seguint el full de ruta de l'any de la Sostenibilitat, a finals de setembre es va enviar a la plantilla d'ICL Iberia una breu enquesta per conèixer la predisposició a l'ús d'una aplicació (App) per facilitar aquesta iniciativa. ///



Enguany ICL Iberia ha creat la comissió de Sostenibilitat amb l'objectiu de fomentar la cultura de la sostenibilitat a tota l'organització i també als seus col·laboradors. ICL Iberia vol aconseguir l'equilibri en el desenvolupament econòmic, la protecció ambiental i el benestar social. La comissió es reuneix periòdicament i està formada per un representant de cada departament

de l'empresa. Cadascun dels membres de la comissió és responsable de recollir totes aquelles idees i accions en sostenibilitat que es desenvolupen en el seu departament i fer-ne un seguiment mitjançant indicadors concrets (els coneguts ODS). Durant les reunions de treball es fa una valoració de les idees i dels indicadors de seguiment. ///

Reduïm el consum de llum



A ICL Iberia apostem per la sostenibilitat i l'eficiència energètica i, per això, instal·lem sensors de moviment i lluminària a les zones comunes interiors dels centres de treball. Hem començat per les oficines generals amb sensors de lluminària de 3 minuts als passadissos i 5 minuts als lavabos. Els sensors es localitzen al sostre de les zones comunes. De totes maneres, cal recordar apagar el llum del despatx o zona de treball no comuna quan no hi siguem. ICL recorda que cal entre tots ser responsables amb la llum. ///

Primer mercat d'intercanvi i donació de roba a ICL Iberia

La plantilla d'oficines d'ICL Iberia ha participat en el primer intercanvi de roba que ha organitzat l'empresa entre els seus treballadors i treballadores. L'activitat es va portar a terme a les oficines generals de Sùria on es va recollir i exposar roba donada per persones treballadores de la casa que van voler participar-hi. Aprofitant el canvi d'armari de tardor molta roba que ja no s'usava es va portar al mercat d'intercanvi i donació. ///





Transformació digital i de les operacions a ICL Iberia

Connexió sense fils a la mina de Cabanasses

En l'era de la indústria 4.0, l'èxit d'una companyia recau en la utilització de la tecnologia i la innovació, per garantir les millors mesures de seguretat per als seus treballadors així com per optimitzar les operacions aprofitant millor tot el potencial de la mina. Per assolir aquest objectiu, la implementació d'un sistema de connectivitat sense fils és fonamental. L'objectiu és fer arribar el senyal sense fils a totes les àrees de treball passant per les galeries principals de l'interior de la mina arribant fins als minadors continus.

Un repte

El desplegament d'aquesta solució i de les funcionalitats que se'n derivaran és un repte per a mines amb les característiques com la nostra, però els beneficis que se'n deriven són massa rellevants per no fer un esforç per aconseguir que aquesta solució funcioni.

La connectivitat aporta una àmplia gamma de noves funcionalitats potencials

- Monitoratge de condicions de treball a les diferents ubicacions en temps real i garantir millors condicions de treball. Monitoratge de temperatures, nivells de gasos...
- Seguiment 24hX7dies de l'evolució de les deformacions de les galeries (ara es realitza de manera "manual" i discreta).
- Gestió més efectiva en cas d'emergència:
 - El coneixement a temps real de la quantitat de persones que hi ha a cada zona de la mina.
 - Avís sonor als dispositius personals dels miners en cas d'emergència segons els sectors.
- Localització de vehicles i maquinària en temps real per a una millor gestió de les activitats mineres.
- Obtenir dades d'operació de la maquinària en temps real que ajudarà a la presa de decisions.
- Videotrucades des dels fronts de feina per a la resolució d'avaries o incidències.
- Ràdio IP de millor qualitat que les emissores que s'utilitzen actualment.

Millora de la fiabilitat de la maquinària

Durant els darrers mesos s'ha estat preparant la implantació del programa ARP *Assets Reliability Program* (Programa per a la Fiabilitat dels Actius). L'objectiu és garantir que la maquinària funcioni sense errades. Això implica que garanteixen el seu funcionament sense avaries ni afectacions a la qualitat dels nostres

productes garantint sempre la seguretat de les persones. L'origen prové d'altres indústries, però en el nostre cas va néixer al centre de treball d'ICL al Mar Mort ja fa uns 5 anys amb molt bons resultats. Per això un equip d'ICL Iberia ha estat format a Israel aquest setembre. En el nostre cas començàvem amb el programa d'Operational Excellence (OE) a finals del 2016. La base és una filosofia de treball basada

en la metodologia Lean Manufacturing i que potencia les capacitats dels treballadors en una cultura de millora contínua. El nou programa creix sobre aquesta base. Per aconseguir aquests objectius és imprescindible una implicació no només de Manteniment sinó de Producció com a usuaris dels equips, Enginyeria, Operational Excellence, IT, RRHH, entre d'altres departaments.



Millores i aspectes a treballar

Beneficis del programa

- Seguretat dels treballadors.
- Rendiment de les operacions per a una major disponibilitat dels equips.
- Motivació de les persones, co-neixement de l'entorn de treball i de les feines.
- Coordinació i treball en equip.
- Control dels costos de manteniment.
- Altres.


Eixos que desenvolupem

- **Organitzatiu:** revisió dels rols i responsabilitats en àrees operatives i aparició de noves figures tant a producció com a manteniment.
- **Processos:** entre altres el procés des que s'obre un avís de manteniment fins que s'executen les feines, processos i tecnologies per a la detecció precoç d'averies... i modificacions en el nostre ERP (SAP).
- **Sistemes de gestió a partir d'una millora en la planificació i programació de les feines.** Una feina ben preparada és més segura.

Àlbum de fotos ESG Week

Del 14 al 18 de novembre s'ha celebrat una nova edició de l'ESG Week a tots els centres de treball d'ICL al món. A ICL Iberia ha augmentat la participació en la majoria d'activitats organitzades. L'ESG Week és una setmana dedicada al medi ambient i la sostenibilitat, a la seguretat i salut, a la qualitat, al compliance, al voluntariat i a la inclusió i a la diversitat. Destaca una neteja

a l'entorn de Súria (el ja tradicional Clean up), conferències i tallers sobre bons hàbits de nutrició, higiene postural o seguretat a la feina i a casa, una xerrada sobre petjades ambientals així com una conferència taller sobre el cotxe elèctric. De forma telemàtica ha tingut lloc un joc interactiu de compliance i una xerrada sobre gestió de qualitat. L'ESG Week també ha

comptat amb activitats de voluntariat dedicades a les escoles de primària de Súria com ara la construcció d'un hort i treballs de pintura de dues aules. Com cada any s'ha mantingut una recollida solidària d'aliments a tots els centres de treball amb la col·laboració de les escoles de primària i l'institut que s'allarga fins Nadal i que l'empresa doblarà en quantitat. 



Competició de brigades de salvament miner a Sevilla

La Brigada de Salvament d'Interior de Mina va participar del 18 al 20 d'octubre a la competició Trofeu Ibèric de Rescat Miner, dins de la 4a edició del MMH (Mining and Minerals Hall) que es va celebrar a Sevilla. A la competició van participar també diferents Brigades d'Espanya: BCSM, INSERSA, SANDFIRE MATSA; de Portugal: SOMINCOR, ALMINA, BERALTH; d'Irlanda: TARA MINE; i de Regne Unit ANGLOAMERICAN. Les brigades van haver de posar a prova els seus coneixements, realitzant diferents proves entre les quals van haver de superar un examen teòric de coneixements, un rescat amb tècnica minera entorn urbà (subsòl), un rescat de víctima traumàtica per accident de trànsit i un rescat cronometrat amb equips BG-4 amb víctima a cabina de salvament i cotxe incendiari. ///

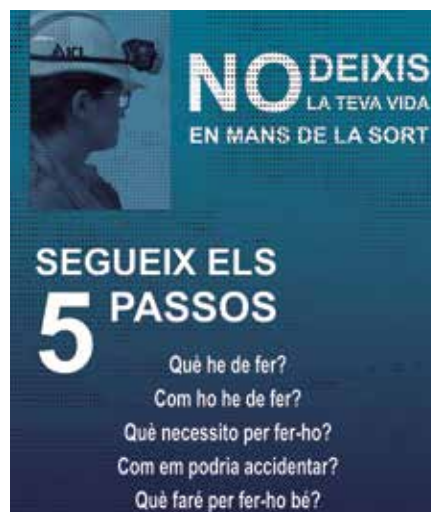


Recta final de la campanya 'Segueix els cinc passos'

Ja han quedat penjats tots els cartells sobre la campanya a diversos punts de tots els centres de treball. Al llarg dels últims mesos s'ha format els treballadors per poder identificar els perills com a font de dany potencial i pensar en termes de seguretat abans de començar una tasca.

Objectiu de la campanya

Recordem els 5 passos: Què he de fer? Com ho he de fer? Què necessito per fer-ho? Com em podria accidentar? Què faré per evitar-ho? ///



Zero accidents

El 14 de novembre, com a tret de sortida a l'ESG Week a TRAMER, es va celebrar l'acte de felicitació i reconeixement als seus treballadors per la consecució del rècord de dies sense accident des de l'últim accident ocorregut el 3 de febrer de 2021, des de llavors han transcorregut 650 dies sense accidents gràcies bàsicament al treball en equip, al bon fer i les bones pràctiques en termes de Safety. ///

Primer Programa de Desenvolupament Directiu per a comandaments intermedis



El passat mes de novembre vàrem llançar la primera Edició del PDD (Programa de Desenvolupament Directiu) d'ICL Iberia, de la mà de l'Escola de Negocis EADA. Aquest programa té com a objectiu principal ajudar en el desenvolupament i creixement dels comandaments intermedis, a través d'una formació superior sobre

coneixement de negoci i estratègia, habilitats directives i de gestió d'equips, finances i presa de decisions. El programa té una durada de 40 hores distribuïdes durant 4 mesos, on es combinen classes presencials amb sessions virtuals i finalitza amb l'execució d'un projecte estratègic d'empresa. //

Renovació de les targetes

A l'estiu vam iniciar la renovació de les targetes de marcatge d'ICL Iberia, una acció que pretén lliurar a cada treballador i treballadora una nova targeta d'empresa més actual i personalitzada. La iniciativa compta amb una primera fase de ronda fotogràfica pels centres de treball (actualment ja disposem d'un total de 280 persones fotografiades) i durant els pròxims mesos seguirem amb el personal de la mina de Cabanasses. Es preveu que durant el primer trimestre de l'any que ve tot el personal d'ICL Iberia disposarà de la nova targeta. //



Treballadors i treballadores jubilats aquest any 2022

Ana Maria Yerro Garcia
Antonio Canton Navas
Jordi Vilajosana Ferrándiz
Christine M G Foucart
José Bermúdez Sáez
Jordi Galí Garriga
Joan Castellà Vilarnau
José Antonio Salazar Padilla
Miguel Egea Molero

Encarnita Suñé Franco
Antonio Campano Navarro
Joan Puig Fornell
Emili Codina Montoya
Albert Díez Balaguer
Mario Ribera Rodríguez
Antonio Cordón Quintana
Slimane Berehab Berehab

Treball en equip

Ja són més de 300 persones les que han participat en el Taller de Treball en equip i Responsabilitat individual, una jornada adreçada a tot el personal de l'empresa, on es treballen conceptes com el propòsit i raó de ser de la companyia, la importància de treballar en equip i la responsabilitat individual i proactivitat com a valors bàsics per a contribuir en la millora i resultats de l'organització. Aquestes formacions es van iniciar a mitjan 2021 i s'han continuat realitzant durant tot l'any 2022, acumulant un total de 40 tallers i més de 300 participants. //

Fem repàs de les visites que hem acollit els darrers mesos a les instal·lacions d'ICL Iberia.



La Divisió de Potassa d'ICL (Potash Division) ens ha visitat la tercera setmana de novembre amb més de 70 responsables que han visitat les instal·lacions mineres i industrials d'ICL Iberia. Cada any, la Divisió de la Potassa organitza una reunió anual en un dels centres de treball de la multinacional ICL arreu del món. Enguany

s'ha escollit ICL Iberia, a Súria (1).

La cursa de muntanya Bell Race ha tingut un any més com a escenari la muntanya de sal del Cogulló, a Sallent. Els corredors i corredores han pogut viure un any més un esdeveniment esportiu únic com és córrer per una muntanya de sal. La cursa va

tenir lloc el diumenge 27 de novembre. També els familiars i acompanyants de corredors van poder pujar en bus per veure com "es tocava la campana" (2).

La secretària d'Acció Climàtica de la Generalitat, Anna Bernadas, i el director general de Qualitat Ambiental, Marc

Sanglas, van visitar les instal·lacions industrials de la mina de Súria. Durant l'estada també se'ls va donar a conèixer els projectes previstos per la companyia. La visita va tenir lloc a finals de juliol (3).

El cim de la muntanya de sal del Cogulló ha acollit els darrers mesos, especialment les nits

d'estiu, la visita dels veïns i veïnes del municipi de Sallent. Com ja comença a ser habitual els darrers anys, s'han organitzat activitats de cinema, actuacions de gòspel i tallers de ball country (4).

REGIÓ 30-9-2022



Vista aèria que el raner de la Botjosa, tractat des de la dècada dels 70, té ha uns 4 milions de tones de material dipositat

ICL calcula que el runam de la Botjosa podria estar fora el 2027

► Des que es va començar l'exploració formal del dipòsit, a principi d'any, després d'un primer període de proves, se n'han extret unes 200.000 tones de material cap a la planta de purificació

NOTA ESPECIAL: **sector**
ICL pretén la seva retirada a mitjan de la Botjosa de Sallent el 2027. Aquest és el termini que s'ha fixat per a l'abandonament del primer dels dipòsits salins que formen part de les explotacions de la companyia (el de Vilobari, a Balneari, en va estar). En un termini que respon al pla de restauració que s'ha establert l'empresa, però també anterior al d'altre que s'està aplicant que és la restauració d'aquest dipòsit d'aquest vell runam, que ja està en marxa, i que alhora disposa de unes 200.000 tones de material dipositat al seu

col·lector de salmorres, que ha de donar una major capacitat d'emmagatzematge de les aigües salines.
Segons ha declarat Joan d'ICL, els últims mesos (l'última muntada d'aigua d'any) s'han extret el volum de 200.000 tones de material, i a més, s'ha iniciat el treball de proves i ara ja es fan desguats. En aquest sector, les muntades d'aigua s'han començat a fer-se amb una capacitat de producció de 100.000 tones de material, i quan s'ingressi el material dipositat al col·lector es podrà començar a



Una fàbrica arreu de la muntada de la superfície

TECNOAGRICOLA.ES 19-6-2022

El plan de abonado de ICL en fresa asegura un buen trasplante, crecimiento continuo del cultivo, alta producción y calidad de fruto

ICL cuenta con soluciones con la más alta tecnología para un abonado eficiente y sostenible en todas las fases del cultivo, con abonos de liberación controlada como Agrobien, los fertilizantes ecológicos Flecotec o Polysulphate, la tecnología PeKacid para fertirrigación, la gama de foliares Agroleaf o el agente humectante H2Flo.



EFE 10-6-2022

EXPORTACIÓN SAL

ICL Iberia exportó 74.377 toneladas de sal del Bages durante el mes de mayo

NACIOMANRESA.CAT 7-10-2022

ICL Iberia amplia la dotació econòmica de suport a UManresa

L'empresa minera i la universitat han signat un conveni que amplia la col·laboració amb el Lab0_6, iniciada l'any 2016



REGIÓ 29-9-2022

L'antic CAT de Sallent reobre dissabte convertit en centre de visitants del Geoparc

► L'espai es podrà visitar els caps de setmana i els dies festius fins a l'11 de desembre amb la idea que l'any vinent pugui obrir-se de manera permanent

NOTA ESPECIAL: **sector**
El Centre CAT de Sallent, edifici que va ser construït a mitjan dels anys 70 i que va ser el centre de la explotació de sal a Sallent, ha estat convertit en un centre de visitants del Geoparc de Sallent. L'edifici, que va ser construït a mitjan dels anys 70 i que va ser el centre de la explotació de sal a Sallent, ha estat convertit en un centre de visitants del Geoparc de Sallent. L'edifici, que va ser construït a mitjan dels anys 70 i que va ser el centre de la explotació de sal a Sallent, ha estat convertit en un centre de visitants del Geoparc de Sallent.



per l'edifici de Sallent de la Catalunya del Centre, que va ser construït a mitjan dels anys 70 i que va ser el centre de la explotació de sal a Sallent, ha estat convertit en un centre de visitants del Geoparc de Sallent. L'edifici, que va ser construït a mitjan dels anys 70 i que va ser el centre de la explotació de sal a Sallent, ha estat convertit en un centre de visitants del Geoparc de Sallent.

REGIÓ 20-10-22

Súria inicia els treballs per millorar la seguretat del camí del barri del Fusteret

► Els treballs, que formen part del Pla Urbanístic de la Mineria, permetran ampliar l'amplada de la via

REDACCIÓ: **sector**
Des d'aquesta setmana, el camí del Fusteret, que enllaça aquest barri amb l'entrada al nucli urbà de la vila al lílleg de la carretera C-1410, és objecte d'obres de millora.



NACIOMANRESA 7-12-2022

Súria celebra la Festa de Santa Bàrbara amb actes lúdics i de record

L'acte central de la festa ha estat l'ofrena al monument de la Mineria

Los graneles se suben al tren

El puerto de Barcelona dispara el tráfico ferroviario de sólidos en el primer semestre por las sales potásicas que FGC transporta desde las minas de ICL para su exportación

Iva Marnel / Barcelona
El puerto de Barcelona no solo ha crecido su mejor semestre en actividad marítima entre enero y junio de este año. La dársena catalana ha coronado un primer semestre con un crecimiento superior al 80 por ciento en tráfico de graneles sólidos, avanzando 352.615 toneladas movidas por tren, el 84,1 por ciento más que en el mismo periodo de 2021. Una evolución que contrasta con el descenso del 12,24 por ciento que registraron los graneles líquidos, hasta las 129.258 toneladas transportadas por ferrocarril.
Hay un claro culpable, las sales potásicas que FGC (Ferrocarrils de la Generalitat de Catalunya) transporta, en ancho de vía métrico, desde las minas que ICL Iberia tiene en el interior de la provincia de Barcelona hasta la dársena para su exportación. Del total de graneles sólidos movidos por tren, hasta junio, más del 80 por ciento (286.349 toneladas) fueron sales potásicas transportadas por el operador ferroviario público, que ha doblado estos flujos en un año.
El puerto de Barcelona ya cerró el pasado ejercicio con un crecimiento del 63,9 por ciento del tráfico

coel, los 1,7 millones de TEBs alcanzados en el primer semestre de 2022. Aunque el avance ha sido por los pelos, José Alberto Cejudo, director general de la Asociación Potasaria, puso en valor que "mejoraron los contenidos vacíos y sabieron significativamente los contenidos llenos".
Los graneles sólidos alzaron el primer semestre con 2,34 millones de toneladas y un crecimiento del 3,2 por ciento en rela-

ción al mismo periodo de 2021 (+13 ciento respecto a 2019). Los líquidos pararon el 42,8 por ciento, hasta la millonada de toneladas, aunque no fue suficiente para llegar a los volúmenes de (8,31 millones de toneladas). La caía de este crecimiento respecto al ejemplar anterior ha sido la importación de gas natural licuado (+83 por ciento), solo procedente de Estados Unidos.

6%
MÁS
HA CRECIDO EL
TRÁFICO TOTAL
RESPECTO A 2021



ICL Iberia ven la primera sal provinent al 100% de la Botjosa

► Un carregament de 4.000 tones per a desglaç de carreteres sortirà els pròxims dies del port de Barcelona amb destinació a Holanda

REDACCIÓ, MANRESA

ICL Iberia manté els treballs d'aprofitament de sal dels dipòsits salins de Sallent i aquesta setmana ha fet la primera venda de material provinent al 100% del dipòsit de la Botjosa, d'acord amb el Pla de Restauració en curs, segons ha comunicat l'empresa.

Es una càrrega de 4.000 tones de sal purificada que es carregarà en un vaivell a la terminal portuària de la companyia al Port de Barcelona i que els pròxims dies s'enviarà a Holanda per ser utilitzada per al desglaç de carreteres. Consisteix en sal purificada molt fina que s'ha tractat amb aquesta finalitat a la planta de Sallent i que s'adequa a l'estàndard del nord d'Europa.

Segons la companyia, «amb la voluntat d'apostar per l'economia circular, ICL confirma buscant nous mercats per incrementar la comercialització de sal extra dels



Vaixell al port de Barcelona

seus dipòsits». Afegeix que «l'empresa ha ampliat l'equip de vendes de sal amb l'objectiu de potenciar la comercialització d'aquest producte amb nous mercats i clients». ICL reporta que els darrers mesos la companyia ha posat al mercat una part de la sal provinent de la Botjosa, inicialment barrejant-la amb sal provinent de les instal·lacions de Súrria i ara, per primer cop,

provinent al 100% de la Botjosa. L'empresa explica que la sal dels dipòsits de Sallent es va començar a comercialitzar l'any 2020 després de diverses proves i un cop es van obtenir els corresponents permisos. En la fase següent, ICL ha accelerat l'extracció de la sal del dipòsit de la Botjosa al llarg d'aquest any, fins a extreure'n i retirar-ne més de 200.000 tones.

Anna Forch

Enginyera al departament d'Operational and Excellence d'ICL. Forch reflexiona durant la jornada d'èxit sobre el paper de la dona en el sector minero, un àmbit tradicionalment masculinitzat on ha hagut de reivindicar més facilitats en les conciliacions laboral i familiar

«Les dones ens podem empoderar i assolir els nostres reptes, no ens cal ser unes superheroïnes»

Forch remarca la necessitat de normalitzar la presència femenina i de promoció la igualtat d'oportunitats laborals dins del sector de la mineria

LAURA MARIÀ escriu:
■ Enginyera tècnica de mines del departament d'Operational and Excellence d'ICL, Anna Forch (Barcelona, 1973) parla sobre el seu treball i els reptes que la esperen com a dona al llarg de la seva trajectòria laboral. Per què creu que és important reivindicar l'equip de treballadors en pro-

ble, que va rebre la seva formació per la mineria. Amb la selectivitat a la burca, segons sense tenir clar què és. La professionalització, gestió i una mica alguna indicació que també hauria una part més tècnica. Finalment, vaig descobrir que a Manresa hi ha una escola on es pot cursar l'enginyeria Tècnica de Mines, i és l'única que hi ha.
La seva relació amb ICL no ser professional, ja que durant el darrer curs de la carrera va començar a treballar a la mina de Cabanassa.
Va ser una gran oportunitat i una mica una periferia. Ho vaig acceptar perquè la primera vegada que vaig treballar per l'edifici (en aquest cas a una 700 metres més baix). Sempre m'ha semblat una mica la vida a les mines. La veritat és que, un cop treballant en un entorn de la geotècnica i la mineria i no d'altres, m'ha de ser d'una cosa laborativa. Ser tècnica era va fer-me la possibilitat de tenir moltes oportunitats respecte de la meua vida i de treballar amb persones de què m'interessa treballar les mines.
Des de la seva primera experiència laboral fins a l'actualitat, què ha estat el seu punt més difícil de treballar a ICL? És un treball molt físic i molt dur físicament. És un treball molt físic i molt dur físicament. És un treball molt físic i molt dur físicament. És un treball molt físic i molt dur físicament.

El govern de Súrria veu positiu que es doni marge a la mina per fer créixer el runam

► L'alcalde ho considera una mesura necessària i valora que s'ha optat per la via «de menys impactes»

MANRESA, SPA

■ El govern de Súrria (PSC i GNB) dona per bona la decisió que ha adoptat la Generalitat de promoure ampliar el runam del Portet de Súrria mitjançant el que té més autorització, podent créixer mitjançant el muntatge d'algunes noves unitats, cosa que està de l'ordre de les milers de metres quadrats. El benefici de l'activitat minera ve donat essencialment perquè es considera que aquesta activitat que des de l'èxit de la mineria té un impacte ambiental molt més baix que el que té l'activitat minera, és una activitat que té un impacte ambiental molt més baix que el que té l'activitat minera, és una activitat que té un impacte ambiental molt més baix que el que té l'activitat minera.



El runam del Portet podria generar més alçada

El Govern dona el primer llum verd al camp solar del runam salí del Cogulló

► La comissió d'Urbanisme aprova modificar el pla urbanístic de la mineria per muntar plaques fotovoltaiques a Sallent i ampliar el dipòsit de Súrria ►►



E-Woman 2022 *Històries que impulsen la igualtat.* Aquest és el títol de la quarta edició de l'E-Woman Manresa que ha organitzat Regió 7 i Prensà Ibèrica i on un any més ha participat ICL Iberia. L'acte va comptar amb la participació de l'enginyera tècnica de mines del departament d'Operational Excellence d'ICL, Anna Forch, que va explicar la seva trajectòria laboral i va encoratjar les dones assistents a fer carreres tècniques. El conseller delegat, Patricio Chacana, va lliurar el guardó al Mèrit Esportiu a la presidenta de la Federació Catalana d'Atletisme, Mercè Rosich.



Presentes al centenari d'ICL a Israel Directius d'ICL Iberia encapçalats pel conseller delegat, Patricio Chacana, han estat presents com a convidats als actes centrals de celebració del Centenari del naixement d'ICL que s'han celebrat a Beer Sheva, al sud d'Israel, el passat mes de setembre. La celebració ha comptat amb representants de tots els centres de treball a nivell mundial i es preveuen altres activitats els propers mesos.



Renovació de la col·laboració amb el taller cosidor de Santa Clara ICL Iberia i la Fundació Convent de Santa Clara de Manresa han renovat un any més el conveni de col·laboració del projecte solidari "el taller-cosidor", adreçat a dones de la comarca del Bages que viuen una situació de risc d'exclusió social. El projecte està orientat a fomentar un espai de relació, aprenentatge de la llengua, integració als costums del país, hàbits i valors que beneficia majoritàriament a dones novingudes i/o amb risc d'exclusió social.



Premis Regió7 ICL Iberia ha estat present un any més als Premis Regió 7 que organitza de forma anual el diari de referència de la Catalunya Central. L'acte ha tingut lloc al teatre Kursaal de Manresa a finals de novembre amb la presència del president de la Generalitat, Pere Aragonès. Regió7 ha aplegat unes 400 persones en un acte que reconeix cada any la tasca en les més diverses activitats de la gent amb més talent i projecció de la Catalunya central. ICL Iberia va ser guardonada en la secció Empresa fa alguns anys.





El biaix en posicions de lideratge



La doctora Núria López-Bigas és investigadora de l'ICREA i cap del laboratori de Genòmica Biomèdica a l'IRB Barcelona. Darrerament ha estat guardonada als Premis Regió7 de Manresa i el text d'aquest article es correspon al discurs d'agraïment de recollida del premi.

Jo soc una dona científica. Coneixeu alguna altra dona científica? Que hàgiu vist als llibres de text a l'escola o bé als diaris? Molts de vosaltres esteu pensant en la Marie Curie, certament, una gran científica. Potser ens costa pensar en alguna altra. I si us pregunto per un home científic? Us en venen molts més al cap oi?

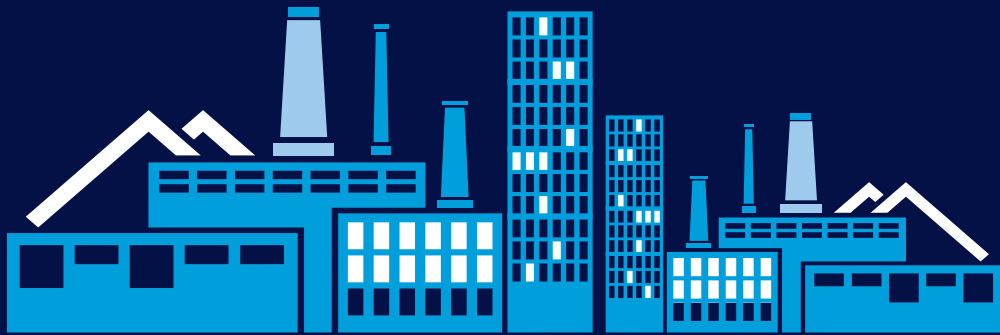
I és que respecte a aquest tema, hi ha un problema històric, però també molt actual. Al meu centre de recerca som 28 caps de laboratori, i només 5 som dones. Aquestes proporcions es repeteixen en altres centres de recerca i també en posicions de lideratge en ciència.

Això és encara més sorprenent quan sabem que a les carreeres universitàries de Biologia, que és el meu àmbit de recerca, hi ha més noies que nois. Aleshores per què en posicions de lideratge hi ha una proporció de dones tan baixa? En gran part és pel que anomenem biaix inconscient.

Un experiment que s'ha fet diverses vegades és el de demanar a nens i nenes que dibuixin una persona científica. Majoritàriament, dibuixen un home blanc, de mitjana edat i amb bata blanca.

Això crec que ens ajuda a entendre perquè persones que no segueixen aquest patró ho poden tenir més difícil per assolir posicions de lideratge. No és que tinguin, o tinguem, menys capacitat, en absolut, la capacitat per liderar recerca i per fer grans descobriments és la mateixa, però la percepció d'aquesta capacitat és el que és diferent per a persones que no segueixen el patró establert. Això inclou les dones, però també persones de color, persones transgènere o altres col·lectius. El mateix passa en molts altres àmbits: en política, el món de l'empresa, etc.

A mi m'agradaria llançar el repte que, com a societat, siaguem conscients d'aquests biaixos i els puguem revertir per aconseguir que els i les millors puguin fer la millor ciència independentment del seu aspecte.



Twitter: @ICLiberia
Youtube: ICL IBERIA
Linkedin: ICL Iberia
Instagram: icliberia
Blog: www.sostenibilitatimineria.wordpress.com

www.icliberia.com

