



# ICL Iberia

# Magazine

DESEMBRE 2023, Número 32

## L'essencialitat dels nostres productes



### Mariano Marzo Carpio, geòleg expert en la geologia del petroli

"En la transició energètica haurem de posar una especial atenció a la seguretat de les cadenes de subministrament"

### La restauració del dipòsit salí de la Botjosa avança a bon ritme

Des que va començar el 2021 ja es comptabilitzen prop de 800.000 tones extretes dirigides, en part, al mercat de la sal

Utilització de drons per al reconeixement de les galeries mineres



Una publicació:  
ICL Iberia

Coordinació i redacció:  
Rosa Vilajosana i Beny Leifer

Maquetació i correcció:  
CatPress Comunicació

Col·laboradors:  
Javi Alonso, Míriam Belmonte,  
Francesc Caballero, Enric Casas,  
Joan Casas, Nati Cobano, Sílvia  
Codina, Sílvia Garcia, Mario  
García, Lluís Fàbrega, Anna  
Forch, Xavier Gimeno, Xavi  
González, Jessamina Luque,  
Esther Martínez, David Montero,  
Agustí Payà, Pau Pujadas,  
Francesc Reguant, Laura  
Rodríguez, Lluís Rodríguez,  
Christian Sánchez, Alberto  
Serfaty i Ramon Vilaseca.

Fotografia:  
Fons documental ICL Iberia

Fotografia de portada:  
Fons documental ICL Iberia

Imprimeix:  
Cent per cent

Dipòsit legal:  
B-55435-2008

Periodicitat quadrimestral

## Contingut

### ACTUALITAT

- 4 Ampliació de la flota de vehicles a la mina de Cabanasses**
- 5 Presents al Congrés Internacional d'Energia i Recursos Minerals a León**

### ENTREVISTA

- 6 Mariano Marzo Carpio, geòleg expert en la geologia del petroli**

### MEDI AMBIENT I SOSTENIBILITAT

- 9 La restauració de la Botjosa avança a bon ritme**

### A FONTS

- 10 Els productes d'ICL Iberia són necessaris a nivell mundial**

### GRUP ICL

- 12 ICL inicia la construcció d'una planta de fabricació de materials de bateries als EUA**

### PREVENCIÓ

- 13 Diphoterine, nou producte per a cremades químiques**

### ENS INTERESSA

- 14 Nova edició de l'enquesta EoC 2022 per compartir i valorar el clima laboral**

### ENS VISITEN

- 15 Rebem la visita del Col·legi d'Enginyers de Mines del Nord-est, de dues fotògrafes de l'Associació de Fotògrafs de Catalunya, del divulgador científic David Call, dels periodistes del territori i dels Mossos d'Esquadra**

### QUÈ DIUEN DE NOSALTRES

- 16 Recull premsa**

### SOM PRESENTS

- 18 Repàs de les activitats en què participem**

### FIRMA CONVIDADA

- 19 Daniel Guillem Álvarez 'La desinformació: un entrebanc per a la reputació de marca'**

## Reptes i oportunitats per al 2024

Us donem la benvinguda a l'edició de desembre de la revista ICL Iberia Magazine. Amb aquest número tanquem el 2023, un any ple de reptes. Hem hagut de fer front a molts contratemps que ens han dificultat l'assoliment dels objectius que ens vam marcar a inicis d'any: des de la situació geopolítica que afecta el mercat de la potassa, fins als reptes operatius interns, i per descomptat el malaurat accident que va tenir lloc el passat mes de març, en què vam perdre tres estimats companys.

Però malgrat aquestes dificultats, també ha estat un any en el qual hem continuat millorant els processos i les infraestructures que ens han d'ajudar a assolir la sostenibilitat a llarg termini. Continuem invertint molts recursos i introduint noves tecnologies per millorar la seguretat, les condicions de treball i la nostra eficiència, tant a la mina com a la planta de tractament. L'ús de drons a Cabanasses i de la intel·ligència artificial a la planta són només alguns exemples dels avanços, que podreu llegir en aquesta revista. Paral·lelament, seguim mantenint els nostres compromisos mediambientals, reflectits, entre altres, en la restauració dels dipòsits salins – ja hem restaurat aproximadament 800.000 tones de la Botjosa -. I també seguim millorant la nostra gestió de l'aigua -al voltant d'un estalvi del 15%-, que s'ha convertit en fonamental a causa de les condicions de sequera actuals que hi ha al país.

Una de les coses que ha quedat clara des de les crisis geopolítiques dels darrers anys és la importància de les matèries primeres per al futur sostenible del nostre planeta (podeu trobar-ne més informació a l'entrevista amb Mariano Marzo, expert mundial en aquesta qüestió). A nivell europeu, la importància estratègica de les matèries primeres produïdes al nostre continent es reflecteix en la nova legislació de la UE que té com a objectiu garantir l'accés als productes essencials.

I com sabeu, la potassa produïda a les nostres instal·lacions del Bages és una d'aquestes matèries primeres imprescindibles, sense la qual, la seguretat alimentària a Europa i al món estaria en perill. I la sal que produïm també és essencial per a la humanitat i aporta diversos beneficis ja sigui com a element de seguretat per a les carreteres com en les múltiples aplicacions que té a la indústria química. I per això, l'excel·lència de la nostra activitat és essencial, no només per a nosaltres, sinó també per a tota la humanitat.

El 2024 arriba amb nous reptes i oportunitats. Intentarem fer un pas endavant en la implementació del nostre projecte estratègic, millorar la nostra eficiència i productivitat i maximitzar la seguretat de les persones treballadores. La professionalitat, experiència i col·laboració seran fonamentals a l'hora d'abordar aquests reptes i treballar per garantir un futur pròsper.

## Ampliem la flota de vehicles a l'interior de la mina

ICL Iberia ha incorporat diversos vehicles a la mina de Cabanasses que ja estan en ple funcionament. En concret, es tracta d'una nova màquina de sanejament, un microbús, una ambulància i una bulonadora de dos braços. Els nous dispositius afavoriran la millora de la feina i seguretat dels treballadors. La sanejadora i el microbús compten amb aire condicionat i cabines tancades, i destaquen per la seva estructura ROPS (Roll Over Protective Structures) i FOPS (Falling Object Protective Structures), que protegeixen les persones treballadores.

### Segona ambulància

També s'ha adquirit una segona ambulància, un vehicle 4 x 4 adaptat integralment amb cabina sense separació, i dotada de climatització, i lliteres

i portalliteres adaptades a transport d'helicòpter. També disposa d'oxigen, senyalització acústico-lluminosa i equip d'il·luminació extraïble. Finalment, s'ha adquirit una bulonadora Sandvik DS312D de dos braços, que a més de posar bulons permet col·locar malla al sostre.



## Tecnologia per al reconeixement de les galeries mineres

Les plataformes robòtiques han arribat a la mina de Cabanasses amb la implementació del dron Elios 3, després de mesos de proves cercant entre diferents dispositius tecnològics. Es tracta d'un dron dissenyat per a espais interiors i confinats que porta incorporada una càmera 4K, una càmera tèrmica i un escàner d'alta qualitat que li permet fer un reconeixement de les galeries mitjançant diferents softwares. D'aquesta manera, ajuda a mecànica de roques, geòlegs i topògrafs a dur a terme l'avaluació de zones de difícil accés.

### Formació

Els darrers mesos s'han format treballadors de l'àrea de mecànica de roques, per realitzar l'avaluació de la galeria mitjançant la presa de dominis



geotècnics; treballadors de l'àrea de topografia per al cubicatge de volums; i geòlegs, per al control de lleis i la cartografia geològica.



## Intel·ligència artificial

ICL treballa per fer més eficient el procés de flotació de la potassa amb l'ús de la intel·ligència artificial. Fins ara, els operaris feien la flotació de manera manual. El nou sistema porta instal·lades unes càmeres a les 3 cel·les inicials de flotació que mesuren diverses propietats del procés i utilitzen un algoritme per controlar la velocitat i la direcció, estabilitat i color de l'escuma, així com la distribució de la mida de la bombolla i la detecció de desbordaments a la cèl·lules de flotació i també es recullen dades.



## Obert el nou Passeig del Fusteret

El nou passeig de Fusteret, finançat per ICL Iberia, ha estat obert oficialment al públic. La darrera actuació ha permès guanyar un recorregut més agradable i segur per als vianants, amb un pas més ample amb la retirada de les terres dels talussos (4.000 m<sup>3</sup>) rectificants la seva pendent i contenint-los amb els nous murs de pedra. També s'ha eliminat el canyissar arrelat i s'ha repoblat amb noves plantes autòctones (122 arbres plantats). El traçat disposa de barreres de protecció per als vianants en tot el recorregut, s'han substituït baranes en mal estat i s'han habilitat noves zones d'estada en diferents espais.

# Congrés Internacional d'Energia i Recursos Minerals a León

ICL Iberia ha participat en el XV Congrés Internacional d'Energia i Recursos Minerals que s'ha celebrat a Lleó i que ha organitzat el Col·legi d'Enginyers de Mines del Centre (COIMCE). Aquesta trobada internacional ha reunit experts, empreses i personal tècnic del sector per posar a debat les últimes tendències en energia i mineria sota el lema *Treballant per a la Societat*.

## Participació activa

En la primera jornada, el responsable de Salut i Seguretat d'ICL Iberia, Enric Casas, va pronunciar una ponència sobre els beneficis de l'ús d'una aplicació per millorar la cultura de seguretat. En la segona jornada, Lluís Rodríguez, VP – Director de Relacions Corporatives i Recursos Humans d'ICL Iberia, va participar en una taula rodona en la qual



es va debatre el pacte europeu de matèries primeres (Raw Materials) i els objectius i implicacions pel sector. També han visitat el Congrés el VP i responsable d'Operacions d'ICL Iberia, Alberto Serfaty, i el responsable de CAPEX, Mario García.



## Adhesió com a partners a AMINER

ICL Iberia i l'Associació d'Empreses Investigadores, Extractores, Transformadores Minero-Metal·lúrgiques, Auxiliars i de Serveis (AMINER), han subscrit un acord de col·laboració per impulsar les bones pràctiques de la mineria sostenible i reforçar la col·laboració entre empreses del sector a nivell nacional. En aquest sentit, ICL Iberia s'uneix a AMINER en qualitat de partner i es converteix en la primera empresa de mineria fora del territori andalús que s'adhereix a l'Associació.

## ICL GROWING SOLUTIONS

### Estrena d'una nova pàgina web

ICL Growing Solutions ha estrenat el web [www.icl-growing-solutions.es](http://www.icl-growing-solutions.es) que es planteja com un centre de coneixement dirigit a experts de planta ornamental i compta amb una àrea específica per a agricultura amb informació, consells i anàlisis tècniques d'interès, com assaigs, guies de nutrició de cultius, esdeveniments, articles, etc. a més d'incloure el catàleg complet de solucions nutricionals de la companyia.

#### Amb visió de futur

La web té un doble objectiu: presentar tots els productes de la companyia per als seus tres segments del mercat (agricultura, horticultura ornamental i àrees verdes); i, més important, ser



una referència en continguts tècnics per a agricultors i tècnics interessats en la fertilització precisa de cultius.

### ICL presenta el fertilitzant líquid AGRIMOBÍ

La nova gamma de fertilitzants AGRIMOBÍ presenta altes concentracions de nutrients, aconseguint la seva estabilització gràcies a un exclusiu procés de micromòlta de les partícules sòlides, en forma de suspensió. AGRIMOBÍ ofereix una combinació dels avantatges dels fertilitzants foliaris líquids amb els fertilitzants sòlids: fàcil dosificació; millor logística en la manipulació i emmagatzematge del producte; no es genera pols; compta amb un pH neutre i és ideal per afavorir l'absorció foliar. La gamma específica per a l'olivera, AGRIMOBÍ OLIVE, s'aplica des de la tardor i està dissenyada per a les necessitats d'aquest cultiu en què la demanda de nutrients és alta i les carencies poden suposar una pèrdua important de la producció.

MARIANO MARZO CARPIO, CATEDRÀTIC EMÈRIT DE LA UNIVERSITAT DE BARCELONA (FACULTAT DE CIÈNCIES DE LA TERRA. DEPARTAMENT DE DINÀMICA DE LA TERRA I DE L'OCEÀ)

# “En la transició energètica haurem de posar una especial atenció a la seguretat de les cadenes de subministrament”

## El consum de combustibles fòssils ha arribat al seu màxim?

Les dades de l'Statistical Review of World Energy, 2023, publicat per l'Energy Institute, mostren que el 2022, a escala mundial, el consum total d'energia primària (carbó, petroli, gas natural, nuclear i renovables) va experimentar un augment de l'1%, cosa que significa un increment proper a un 3% respecte al nivell preCOVID del 2019. En aquest context, la participació de les energies renovables (exclosa la hidràulica) al consum mundial d'energia primària va assolir el 7,5% el 2022. Un percentatge que suposa un augment de gairebé l'1% respecte a l'any anterior. Durant el mateix període, el percentatge d'ús de combustibles fòssils (carbó, petroli i gas natural) es va mantenir estable al voltant del 82% del total de l'energia primària utilitzada al món. Per tant, no es pot afirmar amb rotunditat que a escala global el consum de combustibles fòssils hagi arribat al màxim. I a mitjà termini, sembla probable que aquest consum continuï relativament estable. El punt d'inflexió potser podria situar-se al voltant del 2030, moment en què iniciaria un declivi, que podria ser més o menys ràpid,



depenent dels diferents organismes i escenaris que es consultin, els números i les prediccions dels quals poden diferir significativament entre si.

## Quin és el lligam entre els minerals crítics i la transició energètica?

Una de les principals diferències entre el sistema energètic actual basat en els combustibles fòssils i un altre fonamentat en tecnologies baixes en emissions de carboni és que el desplegament d'aquestes darreres implica un augment significatiu de la demanda dels anomenats minerals crítics. Aquests contenen una sèrie

d'elements químics, metàl·lics o no metàl·lics, que són essencials per a les tecnologies modernes, les economies i la seguretat nacional, però les cadenes de subministrament de les quals presenten risc d'interrupció, sigui per escassetat geològica, qüestions geopolítiques, decisions comercials o altres factors. Depenent de l'escenari de transició energètica que es consideri, el 2040 i a escala global, aquesta demanda es podria multiplicar entre quatre a sis vegades respecte a l'actual. Els recursos minerals demanats varien en funció dels diferents tipus de tecnologies

# La nova llei europea de matèries primeres: una oportunitat per a la mineria

La important crisi de proveïment dels darrers anys (Covid, guerra a Ucraïna) i el fort impuls donat a la transició ecològica i a la independència energètica ha obligat diferents actors, com la UE o els Estats Units, a disposar d'un full de ruta que els doti d'autonomia estratègica. Un dels punts clau per poder assolir-la a mitjà o llarg termini és prioritzar les matèries primeres i garantir-ne el subministrament.

Posar el focus en allò essencial, les matèries primeres, ha ajudat a assolir aquest mes de desembre passat un acord provisional per aprovar una nova llei europea de matèries primeres crítiques, *Critical*

*Raw Materials Act* (CRM Act). El seu objectiu principal és reduir la dependència de les exportacions extracomunitàries.

Les matèries primeres, els minerals, són essencials per a moltes de les comoditats que avui disposem, des de l'alimentació fins als mateixos semiconductors que es troben a tots els nostres dispositius electrònics. Sense anar més lluny, la fabricació del cotxe elèctric multiplica per sis les primeres matèries minerals utilitzades per un automòbil convencional o una planta eòlica requereix nou vegades més minerals que una central de cicle combinat de gas (IEA, 2022).

Aquest renaixement de les matèries primeres és avui una cursa per l'autonomia estratègica i Europa no es podia quedar enrere. Encara que la llei (reglament europeu) no satisfà totes les expectatives i hagi costat més de dos anys la seva aprovació, sí que hem de felicitar-nos per ser, almenys, un primer pas.

Per sort, al Bages, no vam fer cas als als cants de sirena dels anys 80 i 90 i entre tots, sense adonar-nos-en, vam mantenir dempeus el que avui és, sens dubte, el futur, l'extracció d'un de els pocs recursos naturals essencials de què disposa el país, la potassa.

## “CALDRÀ ESTAR ATENTS A LA FLEXIBILITAT DEL SISTEMA ELÈCTRIC I LA CIBERSEGURETAT, ENTRE D'ALTRES”

baixes en carboni. Per tant, la transició energètica comporta una transició extractiva que s'hauria de concretar en unes poques dècades: del petroli, gas i carbó, a una àmplia gamma de minerals.

### La transició energètica canvia l'actual model de seguretat energètica?

Els mecanismes internacionals de seguretat energètica actuals estan dissenyats per oferir una resposta ràpida davant de possibles interrupcions en el subministrament d'hidrocarburs o de pujades puntuals dels preus d'aquests. Tot i això, la transició energètica presenta un conjunt de desafiaments diferent. Caldrà prestar una atenció especial a altres temes emergents, com ara la flexibilitat del sistema elèctric, la ciberseguretat i la seguretat de les cadenes de

subministrament, no només de l'energia, sinó també de les tecnologies baixes en emissions de carboni. Aquestes tecnologies inclouen tant equips de generació d'energia (per exemple, sistemes solars fotovoltaics i eòlics o electrolitzadors), com equipaments d'ús final de l'energia (entre els quals cal esmentar els vehicles elèctrics, les bombes de calor o els vehicles de pila de combustible impulsats per hidrogen).

### Com veu el sector extractiu de les noves matèries primeres energètiques?

Actualment, els plans de subministrament i inversió en minerals crítics a escala global contemplen una actuació gradual, del tot insuficient per mitigar el canvi climàtic. Aquests plans no estan pensats per impulsar una transició energètica accelerada. A més, encara que hi ha un bon nombre de projectes en diferents estadis de desenvolupament, aquests presenten múltiples punts febles que podrien incrementar les tensions als mercats i la volatilitat de preus. Entre aquests punts febles cal considerar: a) la

concentració geogràfica de la producció i el processament de minerals crítics és molt alta, més gran que la dels hidrocarburs; b) el desenvolupament de nous projectes miners requereix,

### Geòleg referent

Mariano Marzo Carpio (Carmona, 1951) és geòleg expert en geologia del petroli. Professor emèrit a la Universitat de Barcelona i catedràtic d'estratigrafia i geologia històrica. Ha publicat més de 150 articles a revistes científiques i ha editat o coeditat 15 volums temàtics. Membre de diversos consells editorials de revistes de gran prestigi internacional. Des del 2005 la seva activitat investigadora es vehicula a l'Institut de Recerca Geomodels de la UB. Ha treballat arreu del món. És membre de l'American Association of Petroleum Geologists (AAPG) i de l'European Association of Petroleum Geoscientists & Engineers. També forma part de la Reial Acadèmia de Ciències i Arts de Barcelona.

de mitjana, més d'una dècada; c) a curt termini, no hi ha una disminució geològica de recursos, però la seva qualitat disminueix; d) l'extracció i el processament de minerals crítics té una sèrie d'impactes potencialment negatius que fan que les exigències sobre l'exercici ambiental i social de les empreses sigui cada vegada més gran; e) en no poques regions, els actius miners estan cada cop més exposats a riscos climàtics, com l'estrès hídric, la calor extrema o les inundacions.

## Com és d'estratègic aquest sector extractiu per fer front a la transició energètica?

Tots aquests riscos són gestionables, però la manera com els governs i les empreses responguin al desafiament determinarà si els minerals crítics esdevenen facilitadors del canvi cap a un model energètic més net o, per contra, un coll d'ampolla en aquest procés. Per resoldre aquesta disjuntiva

és recomanable: a) assegurar una inversió adequada en noves fonts de subministrament; b) promoure la innovació tecnològica; c) escalar el reciclatge; d) millorar la resiliència de les cadenes de subministrament i la transparència del mercat; e) incorporar estàndards ambientals, socials i de governança més estrictes; f) enfortir la col·laboració internacional per al diàleg i la coordinació de polítiques entre productors i consumidors.

## Com valora el context geopolític d'aquests últims anys i quin impacte té en la indústria extractiva?

Durant els dos darrers segles, la geopolítica energètica ha pivotat al voltant dels combustibles fòssils, però el canvi climàtic i les respostes internacionals a aquest fenomen estan propiciant profunds canvis en la geopolítica energètica global. La transició energètica cap a un model descarbonitzat implica una transició extractiva, dels hidrocarburs als minerals, i això suposa l'aparició

## “LA TRANSICIÓ ENERGÈTICA SUPOSA L'APARICIÓ DE NOUS ACTORS I PATRONS AL COMERÇ INTERNACIONAL”

de nous actors i patrons al comerç internacional de l'energia, així com un nou joc geopolític. En plena carrera pel lideratge de la transició energètica, els estats estan competint pel control de les cadenes de subministrament de les tecnologies baixes en emissions de carboni. Actualment, la Xina encapçala de manera destacada aquesta competició. La Unió Europea i els països industrialitzats del nostre entorn ja estan reaccionant davant d'aquesta possibilitat, elaborant plans i dissenyant iniciatives estratègiques que s'haurien de posar en pràctica de manera coordinada i immediata.



# La restauració de la Botjosa manté el bon ritme d'extracció

ICL Iberia s'ha acostat aquest any a 800.000 tones extretes de mineral del dipòsit salí de la Botjosa des que va iniciar la restauració el 2021, inicialment en fase de proves i ara ja en plena execució. El mes de màxima extracció ha estat el de maig amb un total de 44.390 tones, seguit del mes de març amb un total de 43.685 tones, el de juny amb 40.430 i també el d'octubre amb 39.880.

## Una part per al mercat de la sal

Part d'aquest material, ha servit per tornar-lo a processar i introduir-lo al mercat de la sal, amb enviaments a diferents destins del nord d'Europa, en especial, Holanda, per a ús de desgel de carreteres.



## Prova pilot amb un camió elèctric

ICL Iberia ha iniciat una prova pilot amb un camió elèctric per comprovar la seva resistència i la durabilitat de la bateria i facilitar els resultats a les empreses logístiques responsables del transport de la potassa i la sal perquè apostin per aquest tipus de vehicles. L'objectiu és cooperar per incrementar l'electrificació del transport del mineral via carretera amb la voluntat de continuar reduint la petjada de carboni en el transport del mineral. El camió elèctric seria un excel·lent complement al transport ferroviari actual.

# Cobriments temporals del dipòsit de Cabanasses

L'inactiu petit dipòsit salí de Cabanasses es preveu cobrir i aïllar de forma temporal segons el projecte que tramita la mina. La proposta preveu fer una actuació semblant a la que es va fer al dipòsit salí de Vilafruns, a Balsareny, ara fa més de deu anys, basada en cobrir-lo amb polietilè i així impermeabilitzar-lo.

## Dipòsit del Fusteret

La restauració mitjançant cobriments és temporal i posteriorment el material es portarà al dipòsit del Fusteret, per tal de ser restaurat de forma conjunta al final de l'explotació. Es tracta d'un dipòsit diferent a la resta perquè no acull excedent que provingui de la



planta de tractament sinó material extret amb l'obertura del primer pou de la mina de Cabanasses. La proposta es va tractar el darrer mes d'octubre en la darrera Comissió d'Urbanisme de la Catalunya Central i ara s'esperen els informes de l'Ajuntament de Súria i la mateixa comissió.

## Franja perimetral de protecció



Una franja de protecció contra incendis de 25 metres s'ha executat al voltant del perímetre de l'activitat minera que limita amb zona forestal a les plantes de Súria i Sallent, els àmbits del Pou Cabanasses i del Pou IV. Es mantindrà periòdicament establint una mesura important per combatre possibles incendis forestals. S'han retirat arbres que no estaven a la distància obligatòria (7-8 metres) i també s'ha netejat el sotabosc. La franja de seguretat respecta la normativa de la Generalitat segons el Decret 123/2005 i s'ha fet en una zona de 18,2 hectàrees a Súria i de 6,7 a Sallent.



# Els productes d'ICL Iberia són necessaris a nivell mundial

En el context global d'escassetat alimentària en el qual ens trobem, la potassa emergeix com a element fonamental per a l'obtenció dels aliments per abastar la població mundial. Aquest 2023 hem arribat als 8.000 milions d'habitants a tot el món, per a qui els fertilitzants esdevenen un actor clau. I un d'aquests minerals el trobem a la conca minera de la Catalunya Central. En concret, avui dia a la mina de Cabanasses però fa més de cent anys a Sùria, on es va descobrir la potassa l'any 1912, i que compta amb un procés productiu que li permet comercialitzar a tot el món dos productes destacats: la sal i la potassa. Els productes que ICL Iberia extreu de l'interior de la mina de Cabanasses i que es processen a les plantes de tractament són essencials a nivell mundial i no tenen cap mena de substitut (sal i potassa). De l'interior de la mina extraïem la silvinita (l'anomenat mineral on hi ha

barrejada la sal, la potassa, fangs i l'òxid de ferro que li dona el color rosat característic), i l'halita (que és la sal gemma i que s'extreu a mesura que es construeix la galeria central).

## Potassa

La potassa (KCl), és una de les matèries primeres bàsiques per a fertilitzar la terra (també es barreja amb els altres dos fertilitzants bàsics: el nitrogen i el fòsfor). Incideix en el cicle natural de les plantes, aportant força davant malalties. La seva essencialitat és evident tenint en compte que es preveu que l'any 2050, serem més de 10 mil milions d'habitants a la Terra. Si no fertilitzem els camps amb potassa, el rendiment agrícola disminuirà, hi haurà menys aliments i per tant augmentarà la fam mundial.

## Sal

Pel que fa a la sal (ClNa), si no existís, seria molt difícil la vida (Salt is life: la

sal és vida). A l'època dels romans, els soldats cobraven part del sou amb sal (d'aquí prové la paraula salari de *salarium argentum*). Durant segles, la sal ha estat coneguda com a or blanc i la seva funció de conservant d'aliments ha estat clau fins a l'invent de la nevera i el congelador. Sense sal no es potabilitzaria l'aigua ni podríem tenir desinfectants tan bàsics com el lleixiu. Tampoc podríem fabricar res avui dia que porti plàstic o PVC (mòbils, ordinadors, etc), ni tampoc tindríem alguns teixits ni altres materials. També la necessiten els animals com a complement alimentari. Tots els medicaments porten necessàriament sal per ser tolerats pel cos humà (el sèrum fisiològic porta sal).

## Som essencials

Per tant, som essencials perquè la nostra activitat ho és i els nostres productes ho són. I a més són insubstituïbles. //

# ELS PRODUCTES D'ICL IBERIA

## LA SAL

### Sal vacuum



Per a la indústria química de base: tractament aigua, alimentació humana i animal, etc. i prové de la planta de cristallització.

### Sal de desgel



Per a la seguretat viària: s'aplica a les carreteres i es comercialitza a Europa i els Estats Units segons el tamany de granulometria.

### Sal purificada



Prové dels dipòsits salins, començant per la Botjosa, i es processa a la planta de purificació. S'utilitza com a sal de desgel en alguns mercats.

### Sal de procés



Prové del procés de flotació que separa la sal i la potassa a la planta de tractament. Per a la indústria química i per fabricar sal vacuum.

## APLICACIONS DE LA SAL



## LA POTASSA

### Potassa granular



Es compacta i es torna a triturar amb una granulometria específica. Pot anar directa al camp. També es barreja amb els altres dos nutrients per a les plantes (nitrogen i fòsfor).

### Potassa estàndard



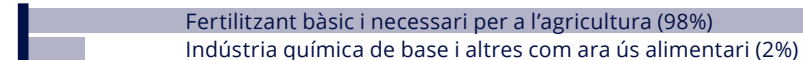
És la mateixa potassa però molt triturada i és útil per a la fabricació de fertilitzants especialitzats i complexos. Es fabriquen a la planta que ICL té a Totana (Múrcia).

### Potassa blanca



Prové de la planta de cristallització. És la potassa més pura. Es destina a fertilitzants líquids purs, tot i que també es preveu destinar-la a la indústria electroquímica.

## APLICACIONS DE LA POTASSA



## ICL inicia la construcció d'una planta de fabricació de materials de bateries als EUA

ICL va celebrar la posada en marxa de la construcció de la seva planta de fabricació de materials de bateries a St. Louis, que serà la primera instal·lació de fosfat de ferro de liti (LFP) a gran escala als Estats Units. Es preveu que la instal·lació de 400 milions de dòlars estigui operativa el 2025 i ajudarà a complir la demanda creixent de les indústries d'emmagatzematge d'energia, vehicles elèctrics i d'energia neta als EUA. La inversió d'ICL a la planta compta amb una subvenció de 197 milions de dòlars del departament d'Energia dels Estats Units.

### Espai i producció

Es preveu que la instal·lació de 13.000 metres quadrats produeixi 30.000 tones mètriques d'LFP i servirà de base per al negoci global de materials de bateries de la companyia. La nova planta s'ubicarà al campus existent



de Carondelet d'ICL a St. Louis. LFP és un dels sectors de més ràpid creixement de la indústria de les bateries, ja que aquesta tecnologia ofereix una seguretat superior a un cost més baix i amb una vida útil més llarga. La nova instal·lació representa una expansió significativa de la cartera d'emmagatzematge d'energia d'ICL i demostra el compromís de la companyia per desenvolupar productes especials d'alta qualitat per a aplicacions agrícoles, alimentàries, energètiques i industrials.

## Nous reconeixements

El compromís del Grup ICL amb les millors pràctiques d'ESG segueix sent reconegut per diverses entitats globals. Els darrers mesos, ICL va rebre el ranking "Platinum+" de l'índex Maala que valora la responsabilitat social corporativa d'empreses. ICL va ser nomenada com un dels millors llocs de treball a la regió de St. Louis (EUA), on té els seus centres de producció, i també com a Top-20 dels "Millors llocs per treballar" al sector agroalimentari a Brasil.

### Més distincions

Aquests reconeixements s'uneixen a altres assoliments ESG a principis d'any, com ara la nostra inclusió a l'Índex d'Igualtat de Gènere de Bloomberg 2023 i el reconeixement dels nostres objectius ambientals per part d'SBTi (la Iniciativa d'Objectius Basats en Ciència), que treballa per impulsar una acció climàtica ambiciosa al sector privat.

## ICL ajuda les víctimes del terratrèmol de Turquia

El 6 de febrer de 2023, Turquia va viure un dels desastres més grans dels últims anys, amb els devastadors terratrèmols al centre del país. Amb l'arribada de la notícia, ICL va decidir enviar el seu equip de rescat a la zona del terratrèmol els primers dies del sisme per ajudar a les tasques de rescat i proporcionar material i serveis d'ajuda humanitària als supervivents.

### A tot el món

En paral·lel, l'empresa va anunciar una campanya solidària que proposava als treballadors d'ICL de tot el món fer donacions, i que l'empresa doblaria (en diem acció matching). Els diners recollits van ser destinats al Turkish

Kidney Foundation (la Fundació del Ronyó de Turquia), ja que molts dels supervivents del terratrèmol van necessitar tractament de diàlisi. Gràcies a la generositat dels treballadors i treballadores d'ICL i la col·laboració de l'empresa, es va inaugurar un centre de diàlisi a la zona del terratrèmol aquest mes d'agost passat. El centre, que disposa d'una infraestructura de 15 aparells d'hemodiàlisi i 10 aparells i llits reals, podrà atendre més de 50 pacients per setmana. A la cerimònia van assistir membres de la direcció d'ICL a Turquia, amb representants de les autoritats turques i la Fundació del Ronyó Turca.



# Diphoterine, nou producte per a cremades químiques

Diphoterine és una solució aquosa apte per a qualsevol producte químic que hagi provocat una cremada. És un producte eficaç en l'atenció urgent de lesions químiques cutànies i oculars que estarà a l'abast dels treballadors i de la Brigada de Salvament d'ICL Iberia per millorar l'actuació de primers auxilis davant emergències.

## Múltiples avantatges

Els seus principals avantatges en comptes d'utilitzar aigua són els següents: atura la penetració del producte, renta la superfície cremada i retira el producte causant de la cremada química; alleugereix la víctima disminuint el dolor i la preserva (disminueix la gravetat de les lesions i manté la fisiologia); evita la hipotèrmia i evita reacció anafilàctica; és portàtil i facilita

la iniciació ràpida del rentat; té un marge de reacció augmentat (60 segons davant del 10 amb l'aigua).

## Adquisició de tres kits

El Servei de Prevenió ha adquirit tres kits de Diphoterine per a la planta de tractament ubicats al magatzem, al laboratori i al costat de l'assecador 4. Cada kit està compost per dues ampolles portàtils per rentar els ulls i un aplicador en esprai. ///



## Implantat el xat diari de seguretat

La nova rutina de seguretat implantada aquest desembre té l'objectiu de fomentar i construir una Cultura de Seguretat a la companyia, sota el nom de xat diari de seguretat i que es fa en tots els equips de treball. Es planteja que aquesta rutina tingui una durada d'entre 5 i 10 minuts i que sempre es faci a l'inici de la jornada laboral. Cada dijous es publica a la intranet d'ICL Iberia el contingut per disposar del document del xat diari dels propers 7 dies. El xat consisteix en què el vigilant o cap de secció parli amb el seu equip sobre aspectes de seguretat. Es comenta si hi ha hagut accidents o incidents destacats al llarg de la setmana, es pregunta a l'equip si algú té algun incident o perill a comunicar i es dona informació sobre mesures de prevenció. ///

## Prevenió realitza una prova pilot de roba refrescant

El Servei de Prevenió ha realitzat proves amb unes peces de vestir per fer front a la calor. A l'interior de la mina es treballa amb alta temperatura durant tot l'any i a les plantes les onades de calor cada cop són més intenses i duren més. L'exposició a temperatures elevades disminueix el rendiment i la concentració i pot derivar en conseqüències més greus, com desmaís o cops de calor. Per evitar-ho, una de les solucions pot ser el vestit refrescant (*cooling vests*) com a complement de la resta de mesures.

La refrigeració no es basa en ventiladors externs amb bateries o acumuladors que obliguen a un manteniment constant. L'activació és únicament mitjançant l'aplicació d'aigua sobre el teixit i es pot activar tantes vegades com es vulgui. Es tracta d'una bandana per al cap i una armilla per al tors que van directament sobre la pell. Les proves pilot es van fer a l'estiu, primer a les plantes de tractament i després a la mina (personal propi i contractista). Els resultats són positius i s'adquiriran nous equips de roba refrescant. ///



# Nova edició de l'enquesta EoC 2022 per compartir i valorar el clima laboral



Com a part de l'estratègia global d'ICL, un any més s'ha fet l'enquesta *Employer of Choice* (EoC) entre el 28 de novembre i el 21 de desembre, amb l'objectiu que la plantilla d'ICL pugui compartir la valoració i opinió del clima laboral. La sisena edició de l'EoC d'ICL és una eina organitzativa que serveix per mesurar la implicació i l'habilitació de tota la plantilla mitjançant preguntes sobre Autoritat i empoderament, Estratègia clara i transparent, Codi de conducta, Excel·lència

comercial, Confiança en els líders, Diversitat, Inclusió i pertinença, Col·laboració, Recursos i Respects i reconeixement. L'enquesta s'ha pogut fer on-line i en paper, sempre mantenint la confidencialitat, a tots els centres de treball del grup ICL, arreu del món. És anual i els resultats es donaran a conèixer pròximament. //



ICL Employer of Choice Survey  
Your Opinion Counts

## Treballadors jubilats aquest any 2023

Ramon Garriga García  
Julio Óscar Núñez Muñiz  
Francisco García López  
Antonio Jesús Castaño Martín  
Raul Electo Coizeau Medina  
Matías Muñoz Requejo

Josep Ginesta Castellà  
Pawel Kubiak Piotr  
Francisco Paniagua Montero  
Yoel Nitzani  
Ángel Alquézar Martínez

## Tercera edició del Town Halls

Més de 200 persones treballadores d'ICL Iberia van participar en la tercera edició del Town Halls el mes d'octubre passat. La trobada entre la plantilla i l'equip directiu d'Iberia (Iberpotash i Tramer) es va celebrar a l'interior d'unes carpes instal·lades a l'exterior de l'edifici de les Oficines Centrals i a l'exterior de la mina Cabanasses. Les trobades amb la plantilla de Sallent, Balsareny i Tramer es va fer a les seves instal·lacions. Entre d'altres, el conseller delegat, Patricio Chacana, i altres membres de l'equip directiu van explicar la situació actual de l'empresa, els objectius principals de 2024 i les millores necessàries que cal adoptar per augmentar la productivitat dels centres de treball. La seguretat i millores en la prevenció també van ser temes destacats de les reunions. //



## Nòmina digital

La nòmina digital de la plantilla d'ICL Iberia serà una realitat a partir de gener. Al llarg dels darrers mesos s'ha anat donant accés de forma esglaonada al portal *HR digital* en diferents fases i de forma progressiva. L'objectiu és que a partir de gener tothom ja tingui accés al nou format. Els col·lectius de Plantes, Oficines Generals i empleats de Mina ja es van poder descarregar la nòmina d'octubre des del portal digital. Els operaris de Mina i Tramer han estat el següent grup amb la nòmina digital accessible des del novembre. //

Fem repàs de les visites que hem acollit els darrers mesos a les instal·lacions d'ICL Iberia.



1



2



3



4



5

1. Una representació del Col·legi d'Enginyers de Mines del Nord-est (Illes Balears, Aragó i Catalunya) han visitat a finals d'octubre una visita tècnica a la terminal portuària d'ICL Iberia ubicada al Port de Barcelona. Van recórrer les instal·lacions logístiques uns 16 col·legiats.

2. Dues fotògrafes de l'Associació de Fotògrafs de Catalunya han visitat a mitjan setembre la mina de Cabanasses amb l'objectiu de poder fer fotografies a dones mineres. Les fotos formen part d'una exposició sobre *La dona i la indústria*, que es podrà veure en diversos punts de tota Catalunya.

3. El divulgador científic i youtuber David Calle ens va visitar amb el seu equip per rodar un vídeo explicatiu del procés d'extracció i producció d'ICL Iberia. Forma part de la col·lecció *Unicoos con química* que edita Feique de la qual formem part. El programa es preveu que estigui en línia a finals de gener.

4. El passat 26 de juliol la corresponent al Bages de TV3, Núria Bacardit, i les de l'ACN, Nia Escolà i Mar Martí, van visitar la mina de Cabanasses convidades per l'empresa amb la voluntat de conèixer de primera mà l'entorn extractiu de l'empresa.

5. El passat 7 de novembre ens van visitar tres responsables del cos dels Mossos d'Esquadra: Enric Gerónimo, Cap ABP Bages/Moianès; Josep Guillot, Cap de la Regió Policial Central; i Oriol Aiguadè, de l'Àrea d'Informació Territorial Central.

EXPANSIÓN 27-9-2023

IBERPOTASH

Sede Social: Afueras, s/n. Suria. 08260 Barcelona. Teléfono: 938682803 Web: www.icliberia.com Facturación 2022: 607 millones de euros. N° de empleados: 800.



● Consejero delegado CHACANA, Patricio

ELMERCANTIL 14-6-2023

ICL Iberia carga el mayor buque en la historia de su terminal en el puerto de Barcelona

El 'MV Ultra Cory' transportará 57.450 toneladas de sales y potasas desde la cuenca minera catalana hasta el centro de Europa



REGIÓ7 4-8-2023

ICL calcula que podrà tenir el runam salí de la Botjosa de Sallent retirat el 2027

► L'empresa ho estima a partir del ritme d'extracció assolit enguany, que ja s'ha situat per damunt de les 40.000 tones mensuals retirades



La màquina fronedora treballant damunt del runam

REGIÓ7 26-10-23



LA BOTJOSA JA S'ENTONÇA: ja s'han retirat més de 40.000 tones de sal mensualment, i en aquest punt ja s'ha començat a retirar el runam salí.

EL COGULLÓ ESPERA: mentre que el Cogulló espera l'inici de la retirada, la Botjosa ja s'ha retirat més de 40.000 tones mensualment.

A CARDENER JA NO VEIEM EL RUNAM SALÍ: ja s'ha retirat més de 40.000 tones mensualment, i en aquest punt ja s'ha començat a retirar el runam salí.

L'estat dels runams salins: un panorama divers a 50 anys vista

► La situació dels diferents dipòsits va des de l'activitat creixent del Fusteret fins a la restauració ja iniciada a la Botjosa, mentre que el Cogulló espera l'inici de la retirada, a l'espera, esdevenir un camp solar temporal

En els últims cinc anys s'han produït, sobre el terreny i en els dipòsits, moltes expectatives significatives a l'entorn dels dipòsits salins del Regió, el futur dels quals dependrà de un dels aspectes més importants dels últims anys: el desenvolupament que tingui l'activitat de l'empresa ICL Iberia. Quatre anys després, el desenvolupament de l'activitat de l'empresa ICL Iberia, que permetria establir una relació de fe i afinitat a partir del que ja havia anat assolint durant els últims anys de desenvolupament que havia presentat l'empresa ICL Iberia. Quatre anys després, el desenvolupament de l'activitat de l'empresa ICL Iberia, que permetria establir una relació de fe i afinitat a partir del que ja havia anat assolint durant els últims anys de desenvolupament que havia presentat l'empresa ICL Iberia.

En els últims cinc anys s'han produït, sobre el terreny i en els dipòsits, moltes expectatives significatives a l'entorn dels dipòsits salins del Regió, el futur dels quals dependrà de un dels aspectes més importants dels últims anys: el desenvolupament que tingui l'activitat de l'empresa ICL Iberia. Quatre anys després, el desenvolupament de l'activitat de l'empresa ICL Iberia, que permetria establir una relació de fe i afinitat a partir del que ja havia anat assolint durant els últims anys de desenvolupament que havia presentat l'empresa ICL Iberia.

En els últims cinc anys s'han produït, sobre el terreny i en els dipòsits, moltes expectatives significatives a l'entorn dels dipòsits salins del Regió, el futur dels quals dependrà de un dels aspectes més importants dels últims anys: el desenvolupament que tingui l'activitat de l'empresa ICL Iberia. Quatre anys després, el desenvolupament de l'activitat de l'empresa ICL Iberia, que permetria establir una relació de fe i afinitat a partir del que ja havia anat assolint durant els últims anys de desenvolupament que havia presentat l'empresa ICL Iberia.

GOLFINDUSTRIA.ES 19-9-2023

ACTUALIDAD MANTENIMIENTO

ICL anuncia que H2Pro TriSmart, su agente humectante de alta gama y nueva generación, ha quedado registrado como 'bioestimulante no microbiano'

ELNACIONAL.CAT 20-6-2023

L'Audiència de Barcelona insta Iberpotash que detalli l'inici de la retirada del runam de Súria i Sallent

## ICL lanza su nueva web "ICL Growing Solutions" en España para ser una referencia digital en información técnica sobre nutrición de cultivos

por Redacció | Oct 25, 2023 | |D+I - Salud, Otros/mas |D+I

Cultura Ornamental | Áreas Verdes



REGIÓ7 25-11-2023

## El ramal del Cardener del nou col·lector espera el vistiplau al canvi en el projecte

► LACA entlesteix la modificació per a la portada d'aigua de la depuradora de Manresa per a l'activitat d'ICL a Sòria

DAVID BRILLÓ, SALLENÇ

► L'Agència Catalana de l'Aigua té a punt d'aprovació el projecte que preveu la construcció de la canonada que ha de permetre fer arribar una part de l'aigua regenerada de la depuradora de Manresa fins a les instal·lacions d'Iberpotash a Sòria, cabal que s'utilitzarà per a l'activitat de la companyia, tant per a la producció de sal vacuum a partir del material dipositat al runam, com per a la dissolució i evacuació d'una part d'aquest material a través del col·lector de salmures fins al mar. L'aprovació d'aquesta infraestructura, que es va incloure amb posterioritat a la redacció del projecte del nou col·lector de clau perquè es pogués enllestir la nova canonada d'evacuació, ja que s'ha previst que la construcció haurà de començar a finals d'estiu. De fet, el que s'ha hagut de fer és una modificació del projecte del col·lector en aquest tram per incloure-hi la canalització que ha d'impulsar l'aigua des de l'estació depuradora de



Construcció del nou col·lector entre Sant Vicenç i Castellbò

Joan de Vilatorrada, Sant Mateu de Bages i Sòria). La futura conducció d'aigua tindrà una longitud de prop de 20 quilòmetres.

El 2020 es va conèixer la intenció de l'empresa ICL de poder disposar d'aigua de depuradora per als seus tractaments de la sal, després de tramitar la petició d'una concessió anual de 6,80 hectòmetres cúbics d'aigua regenerada de l'estació de Manresa, que en aquest cas s'utilitzarà per a la seva activitat industrial a Sòria, tant per als processos de producció com per als d'evacuació de residus salins cap al mar a través del línia col·lector de salmura.

En aquest cas concret, l'estació depuradora d'aigües residuals de la capital del Bages aporta al dia una mitjana anual al voltant dels 8,5 hm<sup>3</sup> d'aigua que han passat pel procés de tractament i que, per tant, s'afegiren al cabal global de la conca fluvial Cardener-Llobregat.

D'altra banda, i tal com va expli-

car, la construcció del nou col·lector ja està en marxa entre Castellbò i Albrera. En paral·lel, el Departament ha començat a cursar el procés d'empresariació de terrenys afectats per aquest pas, que inclou més de 350 parcel·les repartides entre 8 termes municipals (Caldes, Cardener, Castellbò, Fontfolla, Manresa, Sant

REGIÓ7 20-8-2023



Activitat d'exploració i restauració del dipòsit salí de la netja de salmures

DAVID BRILLÓ, SALLENÇ

► ICL Iberpotash aprova part de l'aigua de la depuradora de Sallent per al tractament de la sal que contenen els runams que hi ha en aquestes instal·lacions després de l'activitat minera, i per a la dissolució d'una part i la seva evacuació a través del nou col·lector de salmures. S'afegirà al límit que s'ha previst fer d'una part de l'a-

## Urbanisme aprova que ICL capti aigua de la depuradora de Sallent per tractar la sal



El nou mandat cambrà, amb el secretari general de Cambra, Albert Castelló

## Sílvia Gratacòs revalida la presidència de la Cambra de Comerç de Manresa

► El nou mandat cambrà, de quatre anys, arriba amb trenta-set de les quaranta places del ple cobertes ► La presidència es proposa centrar les accions d'indústria en la innovació, insistir en el desenvolupament de la C-95 i obrir una delegació a Molà

REGIÓ7 21-10-2023

## Iberpotash preveu cobrir el runam petit de Sòria com va fer a Balsareny

NACIOMANRESA 12-6-2023

MINES

## ICL Iberia fa la càrrega més gran de mineral: 57.450 tones, en un únic vaixell

Seran 18.950 tones de potassa i 40.500 de sal de desgel amb destinació Amsterdam i la localitat anglesa de Tees



REGIÓ7 10-11-2023

## La facturació de les empreses del Bages va créixer el 2021 el 12% respecte del 2020

### La plantilla d'ICL Iberia, participa a la 'Bell Race'

Treballadors i treballadores de diversos departaments d'ICL Iberia han participat a la cursa de muntanya *Bell Race* que es disputa a finals de novembre a la muntanya de sal del Cogulló, a Sallent, i al seu entorn. La cursa es diu *Bell Race* perquè cal tocar una campana un cop s'arriba al cim del dipòsit salí.



### Demostració de la Brigada de Salvament

Brigadistes voluntaris de Salvament Miner d'ICL Iberia han participat a la Marató de Donació de Sang a Súria amb una demostració de la seva actuació en primers auxilis, un simulacre de reanimació i la utilització correcta del desfibril·lador davant un nombrós públic, en especial nens i nenes.



### Juguem a la petanca amb els avis de Súria

La nova activitat de voluntariat d'octubre ha consistit en fer una visita i jugar una estona a la petanca amb els avis i àvies de la Residència Bell Repòs de Súria. Els voluntaris miners ja havien construït la pista de petanca als jardins de la residència amb la promesa de fer algunes partides.



### Plantada d'abres i sorral a la FEDAC

Els voluntaris i voluntàries d'ICL Iberia han participat a l'octubre en una activitat a l'Escola Fedac de Súria que ha consistit en una plantada d'arbres (moreres i alzines) al pati de l'escola. També han construït un sorral nou per als infants. A l'escola també han esmorzat i s'han fet fotos amb els alumnes i mestres.



### Formació anti bullying a 72 docents

Els docents de les escoles de primària i secundària de Súria, Callús i Valls de Torroella han rebut formació del programa d'anti assetjament escolar Kiva, que s'implementa gràcies a la implicació i finançament d'ICL Iberia. El programa, creat per la Universitat finlandesa de Turku, es realitza durant tres cursos.



### Celebració de Santa Bàrbara

El 4 de desembre hem commemorat Santa Bàrbara amb activitats esportives i lúdiques, la missa dedicada a la nostra patrona i l'ofrena floral al monument miner amb la inauguració d'una placa d'homenatge a la família minera. També s'ha celebrat la festa adreçada als infants i el concurs de dibuix.



### Jornada Ampans i Empresa

L'onzena Trobada Ampans i Empresa ha tingut lloc a l'octubre a les instal·lacions dels Serveis a la Indústria de l'entitat amb qui ICL Iberia col·labora des de fa més de 25 anys. L'acte suposa un reconeixement a totes les empreses col·laboradores posant de relleu el seu compromís social amb la fundació.



### Felicitem el Ramon Gisbert

El treballador d'ICL Iberia Ramon Gisbert, cap de relleu de la mina de Cabanasses, ha participat a la coneguda cursa UltraPirineu de 100 quilòmetres amb sortida i arribada a Bagà. D'un total de 1.000 corredors que van prendre part de la prova va quedar 66è i 10è de la seva categoria per edat. Moltes felicitats!





# La desinformació: un entrebanc per a la reputació de marca

Si hi ha alguna cosa que s'ha tornat irrefutable a l'última dècada i mitja és la necessitat que tenen totes les empreses a comunicar en un moment o altre i la importància que està prenent la reputació de gairebé totes les marques.

Anem per parts. El canvi radical que han patit moltes empreses que en tot el seu període no han necessitat gairebé mai comunicar res, posa en relleu la importància que té la comunicació per evitar la desinformació i aconseguir no perjudicar la reputació.

En els darrers 15 anys, el creixement de determinades opcions polítiques i la constant crisi econòmica han provocat que es generi un clima de desconfiança envers moltes de les grans empreses del nostre país. Tan extensa i intensa s'ha tornat aquesta situació que aquestes opcions polítiques han començat a fer política amb determinades grans empreses com a arma llançadora: s'han convertit en portaveus externs d'aquestes companyies parlant malament en seus parlamentàries i mitjans de comunicació.

Aquesta ha estat la primera de les causes que moltes empreses que fins aleshores s'havien centrat a dur a terme la seva activitat hagin vist com una necessitat comunicar el que la companyia duu a terme amb diversos objectius: en primer lloc, evitar que un altre parli més i pitjor de tu. Hi ha una màxima en comunicació corporativa que diu: si tu no parles de tu, algú ho farà per tu. Per tant, és millor que siguis tu mateix qui exerceixi de portaveu de la teva marca. Amb aquesta decisió aconseguixes diverses coses: controlar tot o parcialment el que es parli de la teva marca;

contrarestar, de manera total o parcial, allò que aquells portaveus externs puguin dir de tu; i per a mi encara més important, establir una relació de confiança amb els mitjans de comunicació i els seus professionals. Avís per a navegants: en cas de no tenir aquesta relació de confiança amb els mitjans de comunicació l'establiran els grups

externs que parlen malament de la teva marca. I finalment, també molt important: combatre la desinformació al voltant de la teva companyia. Perquè aquesta és una de les conseqüències dolentes de la comunicació actual: l'excés d'informació i, per tant, la desinformació.

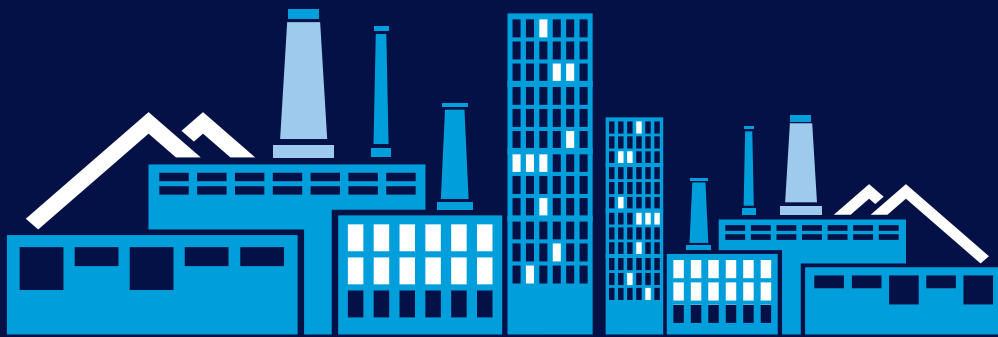
Segons la RAE desinformar és: donar informació intencionadament manipulada al servei de certs objectius, informació insuficient o ometre-la. No hi ha millor argument per començar a construir els fonaments d'una estratègia de comunicació amb un

departament, els professionals, altaveus o canals propis.

Dins l'estratègia de tota companyia cal no oblidar dos pilars fonamentals: la comunicació de crisi i la comunicació interna. La comunicació de crisi és un escenari que fins i tot aquelles empreses que sí que comuniquen, no contemplen. És fonamental tenir una estratègia de comunicació de crisi amb un mapa de riscos, encara que cada crisi és única, però tenir preparats escenaris.

I igual d'important: la comunicació interna, que no és únicament com creiem enviar comunicats a la plantilla. Avui, les ramificacions entre allò intern i allò extern són tantes i amb tants riscos que un mal comunicat intern pot tenir conseqüències irreversibles per a la reputació de marca.





**Twitter:** @ICLiberia  
**Youtube:** ICL IBERIA  
**Linkedin:** ICL Iberia  
**Instagram:** icliberia  
**Blog:** [www.sostenibilitatimineria.wordpress.com](http://www.sostenibilitatimineria.wordpress.com)  
**Adreça:** c/Afores s/n 08260 Súria

[www.icliberia.com](http://www.icliberia.com)

