



ICL Iberia

Magazine

JULIO 2023, Número 31



La Brigada de Salvamento tiene un papel fundamental



Entrevista a Mireia Serra Bernadó, artista y autora del mural en la entrada de Súría
"Quiero que el mural dé luz, vida y color a todo el mundo"

La mina de Cabanasses, más refrigerada

Se han instalado cabinas cerradas y refrigeradas en dieciséis camiones y en cinco palas con el objetivo de implementarlo en toda la maquinaria



Una publicación:

ICL Iberia

Coordinación y redacción:

Rosa Vilajosana y Beny Leifer

Maquetación y corrección:

CatPress Comunicació

Colaboradores:

Andrea Artacho, Míriam Belmonte, Francesc Cartanyá, Enric Casas, Nati Cobano, Silvia Codina, Silvia García, Xavier Gimeno, Lluís Fàbrega, Anna Forch, Esther Martínez, David Montero, Agustí Payà, Maria Roig, Roman Tejero, Pau Pujadas, Francesc Reguant, Albert Ribalta, Laura Rodríguez, Lluís Rodríguez y Margarita Torralba.

Fotografía:

Fondo documental ICL Iberia

Fotografía de portada:

Fondo documental ICL Iberia

Imprime:

Cent per cent

Depósito legal:

B-55435-2008

Periodicidad cuatrimestral

Contenido

ACTUALIDAD

- 4 Objetivo: refrigerar el interior de la mina de Cabanasses**
- 5 Fin de obras del paseo del Fusteret y de la pasarela del puente del Tordell**

ENTREVISTA

- 6 Mireia Serra Bernadó, artista y autora del mural pintado en el acceso a Súrria**

GRUPO ICL

- 8 El Año del Partnership toma el relevo del Año de la Sostenibilidad este 2023**

MEDIO AMBIENTE Y SOSTENIBILIDAD

- 9 Nueva aplicación móvil DoGood para los profesionales de ICL Iberia**

A FONDO

- 10 La Brigada de Salvamento juega un papel fundamental**

POLÍTICA DE GESTIÓN

- 12 Publicamos el documento de referencia**

PREVENCIÓN

- 13 Talleres prácticos con motivo de la jornada del 28 de abril, Día de la seguridad y salud en el trabajo**

NOS INTERESA

- 14 Formación de desarrollo directivo con la colaboración de EADA**

NOS VISITAN

- 15 Recibimos la visita del presidente del Puerto de Barcelona, del presidente de FGC, de la presidenta de la Cámara de Comercio de Manresa, del exconsejero de Economía y Hacienda de la Generalitat y del líder de la oposición en Catalunya y diputado del Parlament de Catalunya**

QUÉ DICEN DE NOSOTROS

- 16 Resumen de prensa**

ESTAMOS PRESENTES

- 18 Repaso de las actividades en las que participamos**

FIRMA INVITADA

- 19 Xavier Latorre Piedrafita 'La sequía en Catalunya'**

Recuperamos el camino hacia la esencialidad

En ICL Iberia nos une un objetivo: optimizar la extracción y tratamiento del mineral proveniente de la mina de Cabanasses de forma segura para contribuir a la alimentación mundial. Los fertilizantes, hoy más que nunca, son un elemento esencial y debemos tenerlo presente.

Este primer semestre de 2023 ha sido convulso. Un accidente en el minador 30 acabó con la vida de tres compañeros. Tres geólogos que estaban haciendo su trabajo fueron sorprendidos por el desprendimiento de un liso que les golpeó mortalmente. Esta desgracia quedará para siempre en nuestro recuerdo. Pena, tristeza, rabia, frustración, son algunos de los estados de ánimos por los que hemos pasado estos últimos meses. Desde aquí también, nuestro más sincero pésame para las familias, amistades y comunidad minera.

Como hemos hecho hasta ahora, seguiremos trabajando para mejorar la seguridad y continuaremos poniendo todos los esfuerzos para evitar los accidentes. Porque os lo hemos ido repitiendo desde el primer día: para nosotros lo más importante es la seguridad.

Por eso debemos reanudar el camino y cumplir con nuestros compromisos. No sólo los objetivos del Grupo, sino también con nosotros mismos, para ser una empresa provechosa y con un futuro viable.

Es clave seguir con nuestra hoja de ruta, ir alcanzando una producción hasta llegar a una zona de confort productiva que nos permita ser viables a largo plazo, tal y como ya se había definido con el inicio del denominado Plan Phoenix. Las condiciones actuales del mercado no juegan a nuestro favor. El precio de la potasa ha descendido significativamente en comparación con el año pasado y nuestro coste por tonelada es extremadamente alto.

Es importante que todas y todos incidamos en proyectos de mejora para reducir nuestros costes. Todos podemos aportar ideas, sugerencias, propuestas para ser más eficientes. Os escuchamos, hacédnoslas llegar.

Y, repetimos, tengamos claro que la mejora de la producción no puede ser en detrimento de la seguridad. Debemos protegernos a nosotros mismos y a los compañeros y compañeras. Ésta debe ser nuestra prioridad. Seguiremos haciendo todo lo posible e invertiremos los recursos necesarios para garantizarlo.

A pesar de la compleja situación en la que nos encontramos, tenemos una plantilla de primer nivel en quien confiamos para revertir la situación. Ya demostramos a principios de año que somos capaces de mejorar las cifras. Ahora es el momento en que, después de meses difíciles, volvemos a hacer lo que todos y todas sabemos y esperan de nosotros, con el nivel de excelencia y seguridad que podemos demostrar.

Es momento de reanudar el camino para cumplir con nuestros compromisos, no sólo como profesionales sino también hacia la humanidad. Porque somos esenciales.

Objetivo: refrigerar el interior de la mina de Cabanasses

La planta de refrigeración ya se puso en funcionamiento el pasado verano para conseguir reducir la temperatura en el interior de la mina de Cabanasses. Está programada para activarse de forma automática cuando la temperatura exterior es superior a 10 grados. Otra acción es la instalación de cabinas cerradas y refrigeradas de 16 camiones y 5 palas con la planificación de que toda la maquinaria minera vaya con cabina.

Prueba piloto

También se ha iniciado la prueba piloto de aislar de polvo y calor el primer minador. El resultado es muy bueno, ya que el confort y el ambiente de trabajo para los camioneros ha dado un salto cualitativo muy importante en materia de prevención de estrés térmico y de bienestar. De forma paralela se

trabaja en montar un nuevo ventilador de grandes dimensiones; transformar toda la flota de maquinaria en eléctrica; continuar con el proyecto de un nuevo pozo de ventilación; la reducción de agua a los minadores que permitirá disminuir la temperatura húmeda y el inicio de la campaña de autoprotección desde Prevención para evitar los golpes de calor. //



Locomotoras nuevas al Puerto

Se han puesto en servicio dos de las cinco nuevas locomotoras de la serie 257, que ha adquirido FGC, para realizar el transporte de mineral entre la planta de Súria y el Puerto de Barcelona. Los nuevos convoyes, de 20 metros de longitud y 3,9 metros de altura, son duales y permiten la tracción eléctrica o con diésel. Reducen el consumo de gasóleo entre un 57% y un 66% con una reducción global de las emisiones contaminantes del 66% en el transporte de mercancías de FGC. //



Carga récord en la terminal Tramer

ICL Iberia ha hecho la mayor carga de mineral (57.450 toneladas) en un único barco en las instalaciones de Tramer, la terminal portuaria de la empresa en el Puerto de Barcelona. Se trata de un MV Ultra Cory que ha transportado hasta Amsterdam y Reino Unido sal y potasa de Súria. La capacidad de combinación de distintos tipos de productos en un único barco ayuda a reducir la huella de carbono en el transporte de la mercancía. Las emisiones generadas por este gran barco son casi un 95% inferiores respecto a las que supondrían transportar las mismas toneladas en embarcaciones más pequeñas. //

Cesión del depósito del Fusteret para instalar placas solares

ICL Iberia ha materializado la cesión del espacio del depósito salino de Fusteret, que hoy en día se encuentra inactivo, al Ayuntamiento de Súria para instalar un parque solar municipal que permitirá abastecer a la mayor parte del alumbrado público y los edificios municipales. El proyecto forma parte del programa Renovables 2030 de la Diputació de Barcelona. El parque permitirá convertir un pasivo en una oportunidad de generación de energía verde además de reducir las emisiones de CO₂ y conseguir que Súria sea sostenible energéticamente y autosuficiente en consumo eléctrico público.

Colaboración público-privada

El espacio cedido por la mina para instalar placas fotovoltaicas es un ejemplo de colaboración público-privada inédita



hasta ahora. Es pionero en Catalunya y puede servir de ejemplo para otras actuaciones. //

Fin de obras del paseo del Fusteret y del puente del Tordell

Las obras del nuevo paseo del Fusteret y la nueva pasarela peatonal del puente de Tordell han finalizado este mes de junio. Los trabajos forman parte del Proyecto de Urbanización del entorno del arroyo de Tordell y mejora de la entrada sur de Súria, que ha supuesto una inversión por parte de la empresa minera de cuatro millones de euros.

Mural de grandes dimensiones

La ampliación del puente ha permitido ensanchar la zona peatonal y una conexión con el nuevo paseo que enlaza con el barrio del Fusteret, con una evidente mejora de las medidas de seguridad de un camino muy utilizado por todos los vecinos y vecinas. Al mismo tiempo, se ha estrenado un mural de grandes dimensiones, obra



de la reconocida artista leridana Mireia Serra, conocida artísticamente como Lily Brick. El proyecto de urbanización acabará por completo con la fase 5 que se prevé terminar en 2025 y que se basa en el tratamiento paisajístico del rieral del Tordell. ///



La sal de deshielo, en ferrocarril

Estrenamos la nueva estación ferroviaria de carga de sal en la planta de Súria que, por primera vez, transporta la sal de deshielo vía ferrocarril hasta la terminal del Puerto de Barcelona. Todos los días circula un tren de 21 vagones con una capacidad de carga de 840 toneladas de sal gema, que se añade a los dos trenes diarios actuales de potasa. La previsión es poner en marcha en breve un cuarto tren diario. El nuevo sistema ahorra la circulación de 8.000 camiones al año. ///

ICL GROWING SOLUTIONS

ICL presenta su tecnología eqo.s biodegradable para fertilizantes CRF

Bajo el lema *Sostenibilidad y Tecnología*, Toledo ha acogido el I Turfgrass Congress, que ha reunido a más de 400 especialistas en el cuidado del césped de campos de golf, fútbol y áreas deportivas. Una de las ponencias más destacadas ha sido la presentación de eqo.s, una tecnología sostenible de encapsulado única en el mercado que proporciona un recubrimiento totalmente biodegradable para los fertilizantes de liberación controlada (CRF).

Con visión de futuro

El congreso se ha planteado como un evento internacional para especialistas en césped con un campo de ensayos. El eqo.s supone adelantarse a las demandas de la UE sobre fertilizantes CRF que exigen para 2026 que



tengan encapsulados biodegradables al 100%, mejorando además la ya alta eficiencia. ///



Camiones cisterna con nueva imagen

La flota de vehículos cisterna de las instalaciones de ICL Growing Solutions en Totana (Murcia) ha empezado a cambiar su imagen con el objetivo de unificarla al resto de vehículos de ICL. Se trata de una imagen renovada y actual, para un impacto positivo que se irá aplicando progresivamente a todos los camiones cisterna de la empresa de fertilizantes complejos ICL Growing Solutions que forma parte de ICL Iberia. ///

MIREIA SERRA BERNADÓ, ARTISTA Y AUTORA DEL NUEVO MURAL DE SÚRIA

“Quiero que el mural dé luz, vida y color a todo el mundo”

¿Cómo surge el encargo de pintar el mural?

Fue un poco por casualidad. Cuando la empresa planteó esta obra vi que el espacio tenía muchas posibilidades para estar en la entrada de Súa y que ésta sería una buena manera de dar a conocer el municipio y sus raíces de una forma diferente. El ingeniero encargado de las obras de urbanización del paseo del Fusteret conocía mi obra y me propuso participar en el proyecto. Me informé y no dudé en colaborar con mi arte.

¿Cómo te inspiraste?

Presenté un total de 6 propuestas. Y finalmente consensuamos ésta que he pintado y que representa a Súa con 4 símbolos: la potasa, con la maquinaria y las fascinantes galerías del interior de la mina; las mujeres ingenieras, a través de la penetrante mirada de Sara; el entorno rural, a través de la uva; y la cabaña de piedra seca también muy típica de la zona y que realiza la labor de los payeses.

¿Es de los mayores que has hecho?

No es el más grande, pero podría decir que éste es uno de los murales más

trabajados. Es un ejemplo de mucha técnica y detalles muy cuidados. Se puede ver en el realismo de la cara, la uva, el desenfoque de las hojas...

¿Qué te gustaría que pensara la gente cuando pase por delante y lo mire?

Que les diera luz, positivismo, vida, color... que vieran un ejemplo de trabajo bien hecho. Que valoraran el arte y respeto por la gente de la zona y, en concreto, a aquellos que se dedican a la minería.

¿Cuánto tiempo has dedicado a este trabajo?

Tres semanas. Y ha sido brutal. Hemos cambiado una pared gris por una de colores llena de mensajes. Inicialmente, debía contar con la ayuda de una compañera, pero ésta finalmente llegó la última semana. ¡Así que podemos decir que lo he hecho yo prácticamente sola en un tiempo récord!

¿Qué te ha llamado la atención de ICL Iberia?

Me encantaría conocer ese submundo que se esconde en la mina. Sus

colores, sus gentes, lo que se hace día a día. Me gustaría poder bajar a la mina algún día para verla e inspirarme para pintar manos, herramientas, expresiones, colores... Estoy convencida que el interior de una mina de potasa debe ser una fuente de inspiración artística.

¿Por qué street art?

Ha sido una casualidad. Fue un amor a primera vista. Yo en un principio me dedicaba al diseño gráfico publicitario y diseño de ropa. Conocí a un cliente que me pedía diseños para camisetas de talla extra grande. Resulta que ese cliente era grafitero y un día me invitó a participar en un encuentro. Lo probé y me enamoré de los sprays y de esta técnica. Después de un mes y medio de pintar con spray, la gente me decía que tenía un don y por eso decidí dejar el trabajo que tenía de despacho y dedicarme al street art o arte callejero.

¿Qué te aporta ver tus obras en todo el mundo?

Orgullo. Considero que son mensajes que trascienden en el futuro. Todo el mundo puede entenderlos, digerirlos, apreciarlos... es como si enviara un

Arte de calle desde Lleida

Mireia Serra i Bernadó (Lleida, 1990) es la autora del mural *street art* que se puede ver en la entrada sur de Súria, en el nuevo paseo de Fusteret en el entorno de las obras de urbanización que ha llevado a cabo ICL Iberia. Más conocida en el mundo artístico como Lily Brick, esta muralista leridana contagia pasión. Desmiente con la boca pequeña que sea artista, pero en su discurso tiene clarísimo cuál es su estilo, cómo quiere de precisas que sean sus obras y cómo se inspira en las miradas pintadas con spray sobre paredes grises como la que encontramos desde este mes de mayo en Súria. Arte callejero que dará luz y color a este entorno del municipio.



“HA SIDO BRUTAL PORQUE LO HE HECHO PRÁCTICAMENTE YO SOLA EN UN TIEMPO RÉCORD”

mensaje en voz alta de todo lo que pienso y siento a través del espacio, de los colores. Me parece mágico y único.

¿Qué te han aportado estas tres semanas en Súria, cómo te ha tratado a la gente?

Súria tiene algo especial y su gente es muy acogedora. El primer día que llegué, por ejemplo, vino a conocerme una mujer y me dijo que cualquier cosa que necesitara contara con ella. Y así fue, ya que descubrí posteriormente que era la propietaria de una tienda de pinturas, justo donde he comprado todos los sprays que he utilizado para el mural. Un montón de gente ha venido a ver cómo iba pintando y el mural iba cogiendo forma. Nos han ayudado mucho tanto a mí como a mi compañera Txus, que me ha echado una mano la última semana. Cuando

tengo un encargo de trabajo intento conocer a la gente local. Siempre intento comprar las pinturas en el pueblo donde estoy y donde trabajo. Esto me ayuda a penetrar un poco en el ambiente que se respira en la localidad y conocer lo que piensan sus vecinos y vecinas. Es una forma de integrarme un poco y me permite potenciar la inspiración a la hora de realizar el mural.

¿Pintarías alguna pared más de ICL?

¡Por supuesto, me encantaría! Como les decía antes, estas tres semanas

“ME ENCANTARÍA PINTAR ALGUNA PARED MÁS DE ICL O DE SÚRIA, HAN SIDO TRES SEMANAS ESPECIALES”

han sido intensas y especiales. El resultado final creo que ha sido muy bueno y sería genial poder repetir la experiencia en algún rincón emblemático en la empresa o incluso en alguna fachada de un edificio del pueblo. //



2023: el año del Partnership



El Año de la Sostenibilidad en ICL acabó en marzo con un resultado positivo y aunque haya terminado oficialmente, la sostenibilidad seguirá siendo una parte integral de la estrategia de la multinacional. Ahora hemos empezado el Año del Partnership (partenariado o asociación) que pretende fomentar colaboraciones con stakeholders internos y externos, para generar mayor valor, tanto para

ICL como para la humanidad y dar ejemplo con el refuerzo de la cultura de la colaboración.

Múltiples actividades

Se incluirán concursos, charlas o campañas con una participación activa de nuestros profesionales que serán incentivados a compartir sus ideas. Las mejores ideas serán reconocidas y ejecutadas.

Igualdad de género

El Índice de Igualdad de Género (GEI) de Bloomberg de 2023 ha incluido 484 empresas de todo el mundo, entre ellas ICL que se mantiene con buenos resultados y en mejora continua por quinto año consecutivo. El reconocido GEI de Bloomberg ofrece un exhaustivo análisis de la diversidad y los datos de la fuerza de trabajo relacionados con el género, además de aportar transparencia a las prácticas y políticas relacionadas con el género en las empresas que cotizan en bolsa. En paralelo, representa una gran oportunidad para que las empresas atraigan a la fuerza de trabajo actual y amplíen sus bases de inversores además de tomar cada año mayor conciencia. El 62% de las 484 empresas miembros del GEI 2023 tiene un 30% o más de mujeres miembros del consejo.



ICL colabora con la NASA a través de Agmatix

Agmatix, la start-up de ICL, se ha asociado con la NASA Harvest, el Consorcio mundial de seguridad alimentaria y agricultura de la NASA, para apoyar la producción de cultivos de forma sostenible en el campo y mitigar el impacto del cambio climático. El proyecto utilizará una combinación de muestreo de tierra y datos de teledetección para apoyar a los agricultores en su transición hacia la agricultura sostenible. La metodología permitirá un seguimiento de los esfuerzos de los agricultores por mejorar la gestión de la conservación y les guiará.

En todo el mundo

Según el Foro Económico Mundial, las prácticas de agricultura sostenible deben triplicarse para evitar el cambio climático. El CEO de Agmatix, Ron Baruchi, asegura que la colaboración promoverá una agricultura resiliente que debe expandirse en todo el mundo. La NASA aportará su experiencia en herramientas de teledetección agrícola y aprovechamiento desarrolladas por el consorcio, que después se combinarán con datos de campo de Agmatix y se procesarán a través de inteligencia artificial.



Aplicación DoGood



DoGood es una aplicación para el móvil que tiene por objetivo incentivar a realizar acciones del ámbito de la sostenibilidad de forma individual y también colectiva. La nueva aplicación se puso en marcha en mayo entre la plantilla de ICL Iberia proponiendo retos semanales y diarios que deben subirse a la aplicación con una fotografía que ilustre la acción. Al mismo tiempo se establece un ranking divertido de puntuaciones de cada usuario

registrado que contará con premios a los participantes *más sostenibles* en el trabajo y en casa.

Herramienta de aprendizaje

Otro de los objetivos es aprender de lo que otros hacen en el ahorro de agua, la reducción de residuos, el consumo responsable, el reciclaje o la salud, entre otros. Todas las acciones de DoGood se enmarcan en los objetivos mundiales ODS.

Presentes en el Global Compact de Naciones Unidas

ICL Iberia forma parte desde este mes de mayo de la iniciativa del Pacto Mundial de Naciones Unidas (United Nations Global Compact), una plataforma de liderazgo para el desarrollo, la implementación y la divulgación de prácticas empresariales responsables. El responsable de Sostenibilidad y Medio Ambiente de ICL Iberia, Lluís Fàbrega, afirma que "la adhesión es un nuevo ejemplo de la voluntad de la empresa de hacer de nuestra actividad una actividad sostenible, con la puesta en marcha de sistemas de gestión que lo garanticen".



Intercambio de libros

El departamento de Sostenibilidad y Medio Ambiente de ICL Iberia ha creado dos puntos de intercambio de libros para promover la lectura entre los trabajadores y trabajadoras. Ofrece aquellos libros, cómics o novelas que el propietario ya no necesita pero que quizás puedan ser disfrutados por algún compañero. Al dejar un libro se puede coger otro que esté en los puntos de intercambio. Los estantes o puntos de intercambio de libros se encuentran en el pasillo de acceso al comedor de oficinas y en el dispensario médico de Súría.

Limpieza urbana voluntaria



Los voluntarios y voluntarias de ICL Iberia han recogido 1.853 kilos de residuos en una actividad con la participación de usuarios de La Colonia de Ampans de Súría, del Centro Excursionista y del Ayuntamiento. La jornada de limpieza se ha llevado a cabo en la zona de Can Sivila y en el entorno del casco antiguo y ha contado con la participación de 50 voluntarios, entre ellos el consejero delegado de la compañía, Patricio Chacana, y mineros jubilados. La acción, enmarcada en la campaña *Let's Clean up Europe*, ha sido promovida por la Agencia Catalana de Residuos.



El papel fundamental de la Brigada de Salvamento

La Brigada de Salvamento Minero cuenta con 148 miembros, repartidos en dos equipos (44 de la planta de tratamiento y 104 de la mina de Cabanasses), que gestionan cualquier emergencia que pueda haber en las instalaciones mineras e industriales de la compañía.

Cultura de prevención

La Brigada tiene un papel fundamental y simboliza la cultura de la prevención en ICL Iberia. Su actuación ha sido y es primordial en varios momentos de crisis y emergencia y reconocida por otros cuerpos de seguridad. El brigadista es voluntario y forma parte de todos los departamentos y puestos de trabajo, edades y experiencia dentro de la mina y superficie, también en las oficinas. Todos los brigadistas (hombres y mujeres) deben estar en buena forma física por lo que la empresa les facilita acudir al gimnasio

a menudo. Se identifican por su vestuario y el casco de color verde. En mina, el jefe de Brigada es el ingeniero Domènec Torrades, que es brigadista desde 2003. El brigadista más veterano de planta es Jesús Pérez, del Departamento de mantenimiento, que entró en la brigada en 2006.

Formación continua

Ambos equipos de brigadistas reciben formación a lo largo del año. La brigada de mina realiza 8 jornadas de prácticas y aprende las disciplinas de emergencia sanitaria dentro de la mina (inmovilización de heridos traumáticos, quemaduras, hemorragias, paradas cardiorrespiratorias, extracción de víctimas atrapadas, rescate en atmósferas contaminadas o extinción de incendios), siempre en formato de simulacros con técnicas de intervención y gestión. La brigada de planta o superficie realiza 6 jornadas

de prácticas donde aprende técnicas asistenciales de primeros auxilios, trabajos en altura y técnicas de rescate en espacios confinados. También se forma para poder actuar en caso de incendio (montaje de líneas de agua, prácticas con remolque antiincendios o uso de equipos de respiración).

Simulacros

El grupo participa y organiza durante el año simulacros parciales de emergencia, que se realizan habitualmente cada tres meses. Y también se realiza un simulacro anual con toda la plantilla (uno en mina y otro en planta).

Actuación ante una emergencia

El procedimiento de la Brigada atiende lo antes posible cualquier emergencia. En planta, la primera comunicación es vía emisora al jefe de emergencias que activa a la brigada y al jefe de intervención. Éste se encarga de

BRIGADISTAS PLANTA

Toni Martiñán



¿Cuánto tiempo hace que eres brigadista?

Desde 2017 en la planta de cristalización SCP.

¿Por qué eres brigadista?

Viví un episodio de emergencia en un camping y cuando supe que podía ser brigadista no me lo pensé. Me aporta mucho colaborar para ayudar a los compañeros y hacerlo también fuera del trabajo. Hacemos mucha formación, pero deberíamos hacer más. Las escuelas deberían formarse. Todos somos voluntarios (siempre somos dos en cada equipo además de los supervisores).

Ignasi Cañadó



¿Cuánto tiempo hace que eres brigadista?

Desde el año 2012.

¿Por qué eres brigadista?

Por la formación que recibimos. En la anterior empresa en la que trabajaba ya estaba en el equipo de bomberos voluntarios. En 2010 empecé a trabajar en ICL y cuando hubo una vacante empecé en la Brigada. Me siento satisfecho de ayudar a un compañero, y saber qué hacer en una situación de emergencia, también fuera. Me cuido mucho para estar en forma.

BRIGADISTAS MINA

Jesús Simon



¿Cuánto tiempo hace que eres brigadista?

Desde 2013 y hace veinte años que trabajo en ICL.

¿Por qué eres brigadista?

Ser brigadista supone la satisfacción de ayudar a tus compañeros en una situación de emergencia. Recibimos una formación muy completa para socorrer a un compañero nuestro en las mejores condiciones. Cuando empecé no me lo planteaba pero ahora, diez años después, me siento muy contento de estar a pesar de vivir algunas situaciones complicadas.

Pau Simon



¿Cuánto tiempo hace que eres brigadista?

Desde 2023.

¿Por qué eres brigadista?

Soy uno de los brigadistas más jóvenes de la mina de Cabanasses aunque el tema de la edad no es un obstáculo. Llevo dos años trabajando en ICL Iberia después de terminar la FP Dual. Antes ya era socorrista y tuve que actuar en situaciones como un caso de epilepsia en una piscina. Mi padre es también brigadista, de los veteranos. No me arrepiento lo más mínimo de ser brigadista.

informar al resto de miembros y coordinar la actuación. Llevan una emisora con un canal de emergencias exclusivo, permitiendo el contacto directo con el servicio médico que valora si es necesaria la intervención del SEM. En mina, los avisos de emergencia se canalizan a través del centro de control que activará el protocolo en función del nivel de emergencia enviado. Se avisa al vigilante de zona y comienza el trabajo de los brigadistas que se encuentren más cerca para reducir el tiempo de respuesta y que sea lo más eficiente posible. Cuando llega al sitio el primer brigadista hace la primera valoración para coordinar recursos y

equipos necesarios. A continuación, cuando llega el jefe de intervención éste asume toda la gestión en el lugar donde se ha producido la emergencia y estará en contacto directo con el jefe de emergencia (o jefe de relevo).

Equipo respetado

Los miembros de la Brigada de Salvamento en ICL Iberia cuentan con especial capacidad para afrontar situaciones críticas con serenidad, decisión y firmeza. Todos están preparados para ayudar a sus compañeros y compañeras que les respetan por su papel fundamental y clave en términos de seguridad y prevención. ≡

Movilización en el último accidente

La actuación de la Brigada de Salvamento ha sido especialmente clave en el trágico accidente en la mina de Súra en marzo, donde murieron los 3 compañeros geólogos Oscar Molina, Victoriano Pineda y Daniel Ramírez. La brigada lo dio todo en unas duras labores de rescate. Es necesario elogiarlos por su compromiso y excelencia. Los compañeros que se han ido quedarán para siempre en el recuerdo de toda la familia minera.

En **Iberpotash, S.A. (ICL Iberia)** nos dedicamos a la extracción, tratamiento y comercialización de sales potásicas y sódicas. Disponemos de instalaciones en los municipios de Súria, Sallent y Balsareny, situados en la comarca del Bages. Formamos parte del grupo multinacional ICL, uno de los líderes mundiales en la producción de fertilizantes. Este documento cumple con las directivas de las políticas globales de ICL.

A partir de la visión del grupo ICL, en **IBERPOTASH** trabajamos para mantener la excelencia empresarial y el liderazgo mundial y estamos comprometidos con los siguientes principios:

1. Cumplimiento de la **LEGISLACIÓN** vigente, los reglamentos aplicables, los requisitos de las partes interesadas, las necesidades y expectativas de los clientes y otros que la organización suscriba.

2. Implementar y mantener una **GESTIÓN** basada en los estándares ISO 9001, ISO 14001, ISO 45001, ISO 50001, UNE 22480, UNE 22470 y FSSC 22000.

3. Mantener los sistemas de gestión a través de controles, en base al seguimiento y análisis continuo, siendo revisados y actualizados periódicamente por parte de la alta dirección y las auditorías, promoviendo con todo ello la **MEJORA CONTINUA**.

4. Establecer y mantener **OBJETIVOS** medibles y coherentes con esta política.

5. Asignación de los **RECURSOS NECESARIOS** para el desarrollo de todos los procesos de seguridad y salud, medio ambiente, minería sostenible, energía, calidad e inocuidad alimentaria.

6. Transparencia y veracidad de la información. Desarrollar un plan de **COMUNICACIÓN**, tanto interno como externo, para dar a conocer la política, los objetivos, los resultados, las actividades y los proyectos de la compañía a las partes interesadas.

7. **ELIMINAR LOS PELIGROS Y REDUCIR LOS RIESGOS** en el puesto de trabajo, fomentando las condiciones de trabajo seguras y saludables, previniendo lesiones y el deterioro de la salud, con el objetivo de no tener accidentes ni enfermedades profesionales.

8. **PROTEGER EL MEDIO AMBIENTE** a través de iniciativas y mejoras que permitan la prevención de la contaminación, el uso sostenible de recursos, paliar los efectos de la actividad en el entorno, la protección de la biodiversidad y los ecosistemas, circunstancias identificadas en la evaluación de riesgos e impactos ambientales y sociales.

9. Fomentar la **IMPLICACIÓN Y PARTICIPACIÓN DE LOS TRABAJADORES** con la formación, información y consulta en el marco de las cuestiones que afecten la seguridad y salud en el trabajo, el medio ambiente, la cultura de seguridad alimentaria, la calidad y las operaciones.

10. Mantener un alto nivel de **FORMACIÓN** para mejorar las habilidades y conocimientos de los trabajadores, desde las cuestiones propias del puesto de trabajo, de seguridad y salud, ambientales, energéticas, de cultura de seguridad alimentaria, de calidad y económicas hasta las cuestiones sociales.

11. Garantizar una estricta **HIGIENE ALIMENTARIA** en todas las zonas afectadas por los Productos Alimentarios.

12. Ofrecer al mercado un producto de **CALIDAD** que cumpla con los requisitos y especificaciones normativas, asegurando la satisfacción de las necesidades del cliente.

13. Apoyar la adquisición y diseño de productos y servicios **EFICIENTES ENERGÉTICAMENTE**.

Para conseguir pues la implicación de trabajadores, proveedores, clientes y entorno social, la Dirección de Iberpotash se compromete a impulsar, actualizar, difundir y asegurar el cumplimiento establecido en esta Política a todos los niveles de la organización.

Súria, marzo de 2023

Patricio Chacana
Consejero delegado

28 de abril: Día de la seguridad y salud en el trabajo

El departamento de Seguridad y Salud de ICL Iberia Súa preparó dos talleres prácticos con motivo del Día de la seguridad y salud en el trabajo que se realizaron en la mina de Cabanasses, en la planta y en las oficinas centrales.

Protección auditiva

En el taller de protección auditiva el trabajador pudo comprobar si habitualmente se coloca correctamente los tapones de protección. Se puso unos cascos que iban conectados a un equipo y durante 10 minutos el trabajador estuvo sometido a pruebas auditivas. El taller fue liderado por un colaborador de la empresa UVEX.

Protección respiratoria

La metodología utilizada fue la misma que en el taller de protección auditiva, pero utilizando una mascarilla de protección. La mascarilla estaba conectada a un equipo y durante unos 5 minutos el trabajador realizó

distintos movimientos guiados por el colaborador de 3M.

Objetivo

El objetivo principal fue instruir a los trabajadores y trabajadoras en tiempo real sobre el uso correcto de los Equipos de Protección Individual (tapones de protección auditiva y mascarilla). Se incidió en la importancia de una buena colocación del EPI y seguir las instrucciones del fabricante



que incrementará el factor de ajuste obtenido. Sin embargo, un mal uso o un mantenimiento deficiente puede suponer una protección insuficiente del riesgo. \\\



Campañas de prevención correspondientes a este 2023

Las campañas propuestas para 2023 se basan en la realización de diversos talleres con la colaboración de diferentes profesionales en cada sector para darnos las mejores pautas e indicaciones para nuestro bienestar general.

Dejar de fumar

Ganar en salud. Concienciar mediante el análisis y la reflexión de las dependencias del tabaquismo y de las posibles soluciones.

Alimentación saludable

Aportar conocimientos y pautas que contribuyan a un estilo de vida saludable y una alimentación sana y equilibrada.

Bienestar emocional

Identificar y conducir los síntomas psicológicos del estrés y ansiedad.

Salud osteomuscular

Mentalización y recomendaciones sobre seguridad con la espalda. \\\

28 d'abril
DIA MUNDIAL DE
LA SEGURETAT

Formacions
programades
pel departament
de Prevenció
per a l'any 2023

Programa aire en els teus
pulmons (campanya per
deixar de fumar)

Tallers d'alimentació
saludable (hàbits
nutricionals)

Tallers de benestar
emocional (evitar l'estrès)

Tallers de salut
osteomuscular



Formación de desarrollo directivo EADA



La primera edición del programa de desarrollo directivo ha finalizado con 14 participantes y ya ha comenzado la segunda con otros 16 participantes, *mánagers* de ICL Iberia. Es un programa que tiene la colaboración de la escuela de negocios EADA Business School con una formación superior que ofrece una visión integral del negocio, desde la perspectiva de

estrategia empresarial, liderazgo de personas, capacidad de toma de decisiones y visión financiera. El programa incluye el desarrollo de un proyecto aplicable al día a día de ICL Iberia, con la presencia de representantes de todos los departamentos de la empresa y relacionado con mejoras e innovaciones para contribuir así a la sostenibilidad del negocio. //

ICL apuesta por la FP Dual

La Formación Profesional Dual se ha convertido en los últimos años en una de las mejores vías para una inserción rápida y efectiva en el mercado laboral. Con el objetivo de mejorar la capacidad de la empresa de disponer de forma adecuada de personas cualificadas para las necesidades del puesto de trabajo, en ICL Iberia participamos en el modelo de formación dual desde 2015 con convenios con los institutos Mig-Món, de Súrria, y Llobregat, de Sallent. En mayo participamos en la mesa redonda organizada por el periódico *Regió 7 La*



FP Dual, una apuesta segura de futuro. El debate contó con la participación de Laura Rodríguez, responsable de formación y desarrollo de ICL Iberia, de Marc Selgas, coordinador CFGS y profesor de UManresa, y de alumnado del Instituto Guillem Catà. //

Resultados Employer of Choice 2022

Los resultados de la encuesta anual *Employer of Choice* (EoC) del año 2022 han destacado por un aumento de participación de la plantilla de ICL Iberia, alcanzando el 77%, siete puntos por encima de la de 2021. También ha aumentado la cifra de implicación con la compañía. En cuanto a las áreas con mayor puntuación, el 84% de la plantilla se siente orgullosa de trabajar en ICL Iberia y el 93% quiere seguir formando parte de ella. También el 84% conoce los productos y servicios de la compañía. Como oportunidades de mejora destaca, por un lado, el 33% que cree que las condiciones del área de trabajo son adecuadas y, por otro, el 25% que opina que las decisiones se toman normalmente en el nivel más bajo apropiado. *Employer of Choice* es una encuesta que realiza el grupo ICL a nivel global y que tiene por objetivo conocer los puntos fuertes y los puntos débiles de cada centro de trabajo según la plantilla. //



Repasamos las visitas que hemos acogido en los últimos meses a las instalaciones de ICL Iberia.



1



2



3



4



5

1. El 27 de abril recibimos, en las instalaciones de Tramer, la visita del presidente del Puerto de Barcelona, Lluís Salvadó, acompañado del jefe de Gabinete de Presidencia y Relaciones Institucionales, Agustí Filomeno y del director de Gestión de Concesiones y Tarifas, Josep Otero. Visitaron las oficinas comerciales, la descarga de trenes, los almacenes de sal

y potasa, y la carga de barcos además de la sala de control de la nueva terminal portuaria.

2. Una de las últimas visitas a las instalaciones de ICL Iberia fue a finales de mayo. El presidente de Ferrocarriles de Catalunya (FGC), Antoni Segarra, pudo conocer la parte de las plantas de tratamiento de sal y

potasa, así como la zona de carga de trenes.

3. La presidenta de la Cámara de Comercio de Manresa, Silvia Gratacós, ha visitado las oficinas para firmar el convenio de colaboración entre la empresa minera y la entidad cameral. La colaboración entre empresa y Cámara de Comercio de Manresa se remonta a varios años atrás, desde

que ICL Iberia forma parte de esta entidad.

4. Otra de las visitas a ICL Iberia en Súria ha sido la del exconsejero de Economía y Hacienda de la Generalitat hasta octubre de 2022, Jaume Giró. El exconsejero vino acompañado del exalcalde de Sallent (del 2011 al 2019) y actualmente diputado en el Parlament de Catalunya por Junts, David Saldoni.

5. Este primer semestre de 2023 también nos ha visitado Salvador Illa, líder de la oposición y diputado en el Parlament de Catalunya por el PSC. Salvador Illa fue recibido por los representantes de la Dirección de la empresa minera, encabezados por su consejero delegado, Patricio Chacana.

REGIÓ7 14/1/2023

Opinió

LA TALAIA

EL BAGES ÉS MINERIA

El magnífic llibre d'Albert Fàbrega que és el fonament del tema principal de la nostra Revista d'avui ens posa en perspectiva la llarga i densa història minera del Bages, que no sempre es valora com correspondria. En el passat llunyà, la sal va convertir Cardona en una de les viles més potents de Catalunya, i en casa d'una de les famílies que van escriure la història medieval catalana gràcies a la riquesa que els proporcionava el sòl de la vila. La seva força turística present és encara una herència d'aquells passats. En temps més recents, la sal i la potassa han tingut una força decisiva en la formació de la comarca i en la seva transformació industrial. En el present, la riquesa del jaciment de Súria és la garantia que el Bages tindrà durant molt temps un actiu que encaixa amb els grans eixos de desenvolupament que guiaran l'economia mundial del futur, molt lligats a l'electrificació i la producció d'aliments per a una població creixent. Ser una comarca minera no ha estat sempre un segell envejat, però ara hauria de ser-ho, especialment si la mineria s'adapta als requeriments d'avui.

REGIÓ7 10/3/2023



El conseller delegat d'ICL, Patricio Chacón, fent explicacions, acompanyat d'empresaris i directius d'ICL, davant de la mina de Súria.

Tres geòlegs de Sant Joan, Alacant i Colòmbia moren a la mina de Súria

► Els tres joves van ser víctimes d'un desprendiment quan comprovaven la seguretat d'una nova galeria ► És l'accident mortal més greu a la mina en 66 anys

A.E./E.B./A.A./P.B.

Tres persones van morir abans en un accident laboral a la mina de Canabasses, a Súria, després que els caigués part del sostre de la galeria de la qual estaven analitzant la seguretat. Les víctimes són Oscar Molina, de Sant Joan de Vilatorrada, Vicenç Ferrer, d'Alacant, i Daniel Álvarez, de Colòmbia. Els dos primers, d'entre 28 i 29 anys d'edat, eren empleats de l'empresa i el tercer, de 31 anys, era becari de la UPC de Màlaga i feia pocs dies que treballava a la mina de Súria. El bagesenc també era estudiant de la UPC i res-

questa tasca, part del sostre va caure i va caure al damunt un llit (una roca del sostre de la galeria de grans dimensions), que els va atropellar.

La tasca dels geòlegs és revisar i fer les perforacions que es van fent a terme a la mina. Els dos obrers carregats de revisar el seu avanç i indicar els moviments que han de fer les màquines per entrar a la potassa amb seguretat. De fet, aquesta feina que estaven fent els geòlegs accidentats, que formaven part dels equips de mecànica de roques i de geologia, era una tasca rutinària que es fa cada dia a primera hora del matí, segons va explicar abans el conseller delegat d'ICL, Patricio Chacón.

Els cosos no es van poder recuperar fins les 5 de la tarda. «Ha sigut una operació complexa que ha requerit moltes hores perquè no volíem causar més tragèdia en el procés de rescat. Per això hem hagut d'assegurar molt bé l'area abans d'accedir-hi i això ha requerit moltes hores de preparació», va explicar Chacón sobre el dispositiu de rescat que ha durat més de 8 hores. La setmana que ve els serveis ferroviaris es van començar els treballs de les víctimes de les instal·lacions.

La mina va aturar la seva activitat en el moment dels fets i, quan ja es tornava el pòsit, va fer tornar a casa tots els seus treballadors. De fet, l'activitat minera ha quedat completa-

NACIOMANRESA.CAT 10/5/2023

Una cinquantena de voluntaris participen en l'European Clean Up Day de Súria

L'acció va tenir lloc el passat divendres dins de la Setmana Europea de la Prevenció de Residus



Foto de grup de les persones participants en la jornada de neteja de l'entorn a Súria | AJ50

Una cinquantena de persones voluntàries va participar el passat divendres en una jornada de neteja de l'entorn de Súria, organitzada per l'Ajuntament i l'empresa ICL dins de la Setmana Europea de la Prevenció de Residus - European Clean Up Day. En total s'hi van recollir 1.853 quilos de residus que van ser portats a la Deixalleria Municipal.

EL MERCANTIL 3/4/2023



ICL Iberia

ICL lanza un tren diario de sal de deshielo tras finalizar su nueva estación ferroviaria en Súria

Entra en funcionamiento un nuevo servicio diario de FGC para la empresa minera con 21 vagones y una capacidad de carga de 840 toneladas

TRANSPORTE XXI 15/4/2023

Ferrocarril

ICL sigue creciendo en intermodalidad

La multinacional incrementa el servicio ferroviario operado por FGC, que quintuplica tráficos de potasas en dos años

Eva Màrmol | Barcelona
ICL Iberia seguirà creixent en intermodalitat com la pueta en marxa de una nova estació ferroviària para la carga de sal en su complejo minero de Súria (Barcelona), que se une a la que inauguró hace dos años para potasas. La nueva instalación incrementará los flujos ferroviarios de la multinacional como está pasando con las potasas: Ferrocarrils de la Generalitat de Catalunya (FGC), operador ferroviario de ICL Iberia, ha quintuplicado el transporte de potasas desde Súria al puerto de

toneladas de sal gema, informa ICL en un comunicado. La compañía transporta 5.880 toneladas de sal a la semana a su terminal del puerto de Barcelona. Y ello se traduce en evitar la circulación de 8.000 camiones anualmente, ahorrando la emisión de 1.462 toneladas de CO2.

ICL Iberia proyecta sumar una frecuencia más, hasta las cuatro diarias, en el servicio ferroviario a la dársena. Y no se quedará aquí. FGC está ampliando su flota de vagones tolva para darle servicio. El objetivo de la multi-

REGIÓ7 4/4/2023

La formació dual es perfila com una aposta de present i futur

Una taula rodona organitzada per Regió7 posa en comú l'experiència dels centres docents, les empreses i l'alumnat en un model formatiu d'èxit, que cada dia va guanyant més rellevància

EL MERCANTIL 14/6/2023

ICL Iberia carga el mayor buque en la historia de su terminal en el puerto de Barcelona

El 'MV Ultra Cory' transportará 57.450 toneladas de sales y potasas desde la cuenca minera catalana hasta el centro de Europa



REGIÓ7 5/5/2023

FGC porta a Síria màquines amb sistema dièsel i elèctric

► Fins ara el trajecte fins al port es feia des del Bages i Martorell amb locomotores de gasoil, amb el carvi hi haurà estabi energètic i de contaminació

REPORTATGE **ALC** **BARCELONA**

► Fins ara el trajecte fins al port es feia des del Bages i Martorell amb locomotores de gasoil, amb el carvi hi haurà estabi energètic i de contaminació

El conseller de Territori, Aïll i Paratubats, a Martorell



El conseller de Territori, Aïll i Paratubats, a Martorell

La introducció del dièsel està sent molt més eficient i potent, ha dit el conseller de Territori, Aïll i Paratubats, en l'acte de presentació d'una línia mixta de gasoil i elèctric

Tenir aquestes màquines mixtes fa més viable l'exploració de les línies no electrificades

Fernández reclama a Madrid la inversió de rodalies

► El conseller Fernández recorda que la Xarxa de Rodalies passa de 1.000 a 1.500 km de línia, el que representa un cost de 1.500 milions d'euros i cal trobar solucions per millorar el dia a dia de la gent, en moments de crisi, al mateix temps, el conseller es va mostrar preocupat que s'hi no passés cap projecte al Govern català per investigar les causes de l'incident de Gavà. La Generalitat treballa per aportar solucions a la situació actual i reclama solucions a l'Estat per tal de la línia, Manlleu, Armentières, Aül, que passen la infraestructura, ha ofert transport alternatiu entre Gavà, Cardener i Sabadell, però Fernández vol millorar que amb la línia R2 no hi hagi cap altre transport alternatiu. La Generalitat també farà un portatge gratuït, però segons Fernández, que no hi ha cap informe que expliqui el que ha passat.

TRANSPORTE XXI 16/3/2023

Ferrocarril

FGC quintuplica tráficos de potasas

El operador ferroviario público supera las 500.000 toneladas transportadas en ancho métrico al puerto de Barcelona

NACIOMANRESA 27/1/2023

L'ampliació del pont de Tordell de Súria començarà la setmana que ve

La nova passera per a vianants permetrà enllaçar la zona del rieral de Tordell amb el nou passeig que arribarà fins al barri del Fusteret



NACIOMANRESA 29/3/2023

Súria presenta el projecte de parc solar fotovoltaic al runam salí vell

La iniciativa tindrà una subvenció d'1,2 milions d'euros de la Diputació de Barcelona



Xesco Gomar, Albert Cobo i Úria Fàbrega | AJ50

El projecte del parc solar municipal al runam salí vell de Súria i d'instal·lacions solars al Pavelló Municipal d'Esports i a l'escola Francesc Macià han estat presentats aquest dimarts en un acte celebrat al saló de sessions de la Casa de la Vila. La posada en marxa d'aquests projectes generarà una energia d'1.307.000 kWh anuals que abastirà tot l'enllumenat públic i els edificis municipals, convertint Súria en un municipi autosuficient pel que fa al consum elèctric públic.

REGIÓ7 6/3/2023

Isaac Fernández

SARRENIENEGUEN DE LA VIDA LA NOVA RUTA INVENTADA DE LA BTT

«Pujar el Cogolló era un somni i he tingut l'oportunitat de complir-lo»

► Una de les grans novetats de l'edició d'enguany ha estat la ruta sorpresa de BTT que s'havia de fer amb GPS

NCA BARCELONA

► Expressió d'Isaac Fernández al Boc d'arribada de les bicicletes al parc de l'Agulla era de cansament, però sobretot de felicitat. El sant-josep va ser una de les 82 puntes que es va apuntar a l'excursió de fer una ruta sorpresa de BTT amb l'ajuda d'un GPS que els ciclistes portaven instal·lat al manillar. Per què va decidir aventurar-se

a fer una ruta sorpresa que s'estructura en aquesta edició? La veritat és que sempre m'han agradat els reptes, però el principal motiu és que pujar al Cogolló era un somni i he tingut l'oportunitat de complir-lo gràcies a aquesta ruta amb la bicicleta abans que en prohibissin el pas. La famosa muntanya de runes de sal.

No, ja ho vaig comentar en una part molt esportiva del podcast del Bages i tant l'excursió clausura de no haver tingut mai l'opció de pujar-hi, tot i estar a la vora de casa. De vegades em comencen a pensar que no valia la pena perquè no hi havia ni el dia que es feia, però quan

vaig veure aquesta nova ruta no ho vaig haver de pensar gaire. Canviaria alguna cosa? Potser s'hauria de millorar una mica la forma en què el GPS dona les indicacions perquè hi ha hagut algun tret al final que ha estat una mica més complicat.



Isaac Fernández

vaig veure aquesta nova ruta no ho vaig haver de pensar gaire. Canviaria alguna cosa? Potser s'hauria de millorar una mica la forma en què el GPS dona les indicacions perquè hi ha hagut algun tret al final que ha estat una mica més complicat.

GOLFINDUSTRIA.COM 3/5/2023

ICL presentó en el I Turfgrass Congress su tecnologia eqo.s, el único encapsulado totalmente biodegradable para fertilizantes CRF



Feria de la Ocupación del Bages

ICL Iberia participó a finales de abril en la sexta edición de la Feria de la Ocupación del Bages organizada por el Ayuntamiento de Manresa y la Cámara de Comercio. En el stand de ICL Iberia se explicó la actividad industrial de la empresa y los perfiles profesionales más requeridos. El certamen contó con la presencia de más de 600 personas y 25 empresas participantes.



Efficient Mining Operations

La segunda edición del encuentro tuvo lugar en Barcelona en mayo. Participaron Alberto Serfaty, director de Operaciones, Carlos Saavedra, director de Servicios Técnicos de Mina, y Xavier Gimeno-Bayón Pla, responsable de Operational Excellence e Innovación. Se trataron elementos de la cadena de valor de la minería y estrategias de sostenibilidad.



Rosas de Sant Jordi para los abuelos y abuelas de Súrria y Sallent

El equipo de voluntariado de ICL Iberia, acompañados de usuarios y usuarias de La Colònia Fundació Ampans, han llevado un año más las rosas de Sant Jordi a los abuelos y abuelas de Súrria, de la residencia Bell Repòs. Los voluntarios también han hecho la entrega de rosas en la Residencia Sant Bernat de Sallent.



Vamos a las escuelas

Estos últimos meses han continuado las charlas divulgativas en las escuelas de primaria a cargo de mineros y mineras que forman parte de la asociación de voluntarios de ICL Iberia. Destaca una charla que dio el pasado 1 de marzo el minero Carlos Gómez, así como la charla de Anna Forch (ingeniera técnica de minas y miembro del departamento de Innovación, OE).



Encuentro empresarial en Santa Clara

El director de RRHH Francesc Cartanyà participó el pasado 19 de mayo en el Encuentro empresarial organizado por la Fundación del Convento de Santa Clara que tenía por objetivo casar las necesidades de la sociedad de encontrar trabajo y las necesidades de las empresas de contar con profesionales.



Premio 'La Ciencia y los niños'

El Premio *La Ciencia y los Niños* se entrega cada mes de junio a tres equipos docentes de escuelas de la Catalunya Central que presenten los mejores proyectos educativos dirigidos a fomentar la ciencia en edades tempranas. Se enmarca en el Lab0_6 donde ICL Iberia colabora desde sus inicios. El consejero delegado Patricio Chacana ha entregado el premio.





La sequía en Catalunya

La falta de garantía de suministro de agua, añadida al incremento de temperaturas como consecuencia del cambio climático y la ausencia de precipitaciones durante un período de 30 meses, han generado la preocupante situación de sequía en la que estamos inmersos, aspectos todos ellos que eran perfectamente previsibles y que no han producido por parte de la Administración más que la aplicación de medidas restrictivas respecto a determinados usos del agua. En estos momentos, 495 municipios de las Cuencas Internas de Catalunya se sitúan en régimen de excepcionalidad, 38 en alerta, 54 en prealerta y 43 en normalidad.

El escenario de excepcionalidad representa la reducción del 40% del agua para usos agrícolas y la reducción del 15% para usos industriales, entre otros. Ni que decir tiene la significativa importancia que estas medidas restrictivas tienen para la producción económica de dichos sectores.

Sin embargo, esta sequía tiene una diferencia sustancial con todas las anteriores: como consecuencia del cambio climático, tendremos (ya la tenemos) una elevación significativa de las temperaturas y una disminución importante del régimen pluviométrico, con episodios que se repetirán cada vez con más frecuencia: podemos decir con claridad, que esta sequía ha venido para quedarse.

Ahora el Gobierno de la Generalitat acaba de aprobar, con un retraso de año y medio, el Plan de Gestión del Distrito de Cuenca Fluvial de Catalunya y su Programa de Medidas para el período 2022-2027, que contiene toda una serie de actuaciones que lógicamente pretenden mejorar, entre otras, el incremento de la disponibilidad de agua, al que se dota de un presupuesto de 1.365,78 millones de euros, financiados por la Agencia Catalana del Agua, el Ente de

Abastecimiento Agua Ter-Llobregat y la administración central que se hará cargo del importe de 220 millones de euros de la desalinizadora Tordera II. En el ámbito de la reducción de la contaminación salina en el Llobregat, el Plan prevé la continuación y finalización de la mejora de la capacidad hidráulica del colector de salmueras-fase 2; la continuación de la intercepción de surgencias salinas y conducción en el colector de salmueras; el programa de restauración en la terrera vieja del valle salina de Cardona; la explotación y mantenimiento de las medidas correctoras

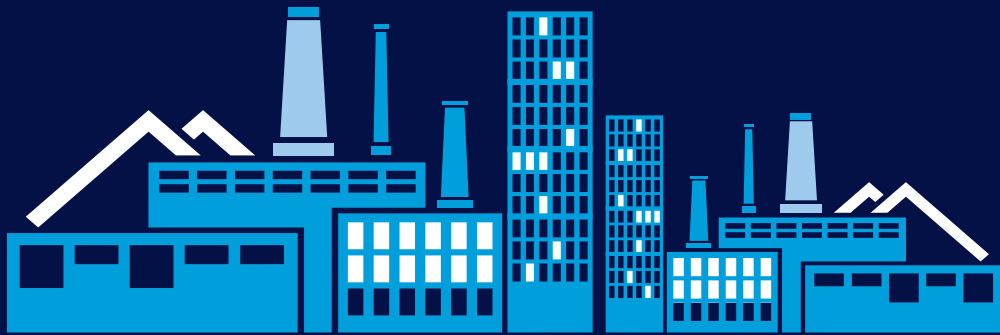
en los depósitos salinos de la cuenca del Llobregat, Sallent, Balsareny y Súria y las actuaciones derivadas del cumplimiento de los planes de restauración de las instalaciones de Iberpotash, S.A. en Sallent, Balsareny y Súria.

Cuantitativamente, la instalación de

nuevas desalinizadoras ayudará a incrementar la disponibilidad de recursos hídricos en las zonas costeras. Sin embargo, conviene no olvidar algunas circunstancias que inciden negativamente en ellas, como son su elevado coste, el alto consumo de energía y la evacuación de la salmuera resultante del sistema, que afecta negativamente a los ecosistemas marinos.

El Plan de Gestión contempla la construcción de 16 nuevas estaciones de regeneración para el riego agrícola y para usos industriales, ambientales, lúdicos y municipales. La regeneración de aguas depuradas no ha avanzado, ni de lejos, al ritmo deseable y, muy importante, será necesario precisar el régimen económico-financiero que se aplicará a la utilización de estas aguas regeneradas. Es necesario, finalmente, que la clase política llegue a la conclusión que el principal problema que tiene Catalunya se llama AGUA.





Twitter: @ICLiberia
Youtube: ICL IBERIA
Linkedin: ICL Iberia
Instagram: icliberia
Blog: www.sostenibilitatimineria.wordpress.com
Dirección: c/Afores s/n 08260 Súria

www.icliberia.com

