



# ICL Iberia

# Magazine

JULIOL 2023, Número 31



## La Brigada de Salvament té un paper fonamental



**Entrevista a Mireia Serra Bernadó, artista i autora del mural a l'entrada de Súria**  
"Vull que el mural doni llum, vida i color a tothom"

**La mina de Cabanasses, més refrigerada**

S'han instal·lat cabines tancades i refrigerades a setze camions i a cinc pales amb l'objectiu d'implementar-ho a tota la maquinària



Una publicació:

ICL Iberia

Coordinació i redacció:

Rosa Vilajosana i Beny Leifer

Maquetació i correcció:

CatPress Comunicació

Col·laboradors:

Andrea Artacho, Míriam Belmonte, Francesc Cartanyá, Enric Casas, Nati Cobano, Silvia Codina, Silvia Garcia, Xavier Gimeno, Lluís Fàbrega, Anna Forch, Esther Martínez, David Montero, Agustí Payà, Maria Roig, Roman Tejero, Pau Pujadas, Francesc Reguant, Albert Ribalta, Laura Rodríguez, Lluís Rodríguez i Margarita Torralba.

Fotografia:

Fons documental ICL Iberia

Fotografia de portada:

Fons documental ICL Iberia

Imprimeix:

Cent per cent

Dipòsit legal:

B-55435-2008

Periodicitat quadrimestral

## Contingut

### ACTUALITAT

- 4 Objectiu: refrigerar l'interior de la mina de Cabanasses**
- 5 Final d'obres del passeig del Fusteret i la passera del Pont del Tordell**

### ENTREVISTA

- 6 Mireia Serra Bernadó, artista i autora del mural pintat a l'accés a Súria**

### GRUP ICL

- 8 L'Any del Partnership agafa el relleu de l'Any de la Sostenibilitat aquest 2023**

### MEDI AMBIENT I SOSTENIBILITAT

- 9 Nova aplicació mòbil DoGood per als professionals d'ICL Iberia**

### A FONTS

- 10 La Brigada de Salvament juga un paper fonamental**

### POLÍTICA DE GESTIÓ

- 12 Publiquem el document de referència**

### PREVENCIÓ

- 13 Tallers pràctics amb motiu de la jornada del 28 d'abril, Dia de la seguretat i salut en el treball**

### ENS INTERESSA

- 14 Formació de desenvolupament directiu amb la col·laboració d'EADA**

### ENS VISITEN

- 15 Rebem la visita del president del Port de Barcelona, del president de FGC, de la presidenta de la Cambra de Comerç de Manresa, de l'exconseller d'Economia i Hisenda de la Generalitat i del cap de l'oposició del Govern de la Generalitat i diputat del Parlament de Catalunya**

### QUÈ DIUEN DE NOSALTRES

- 16 Recull premsa**

### SOM PRESENTS

- 18 Repàs de les activitats en què participem**

### FIRMA CONVIDADA

- 19 Xavier Latorre Piedrafita 'La sequera a Catalunya'**

## Recuperem el camí cap a l'essencialitat

A ICL Iberia ens uneix un objectiu: optimitzar l'extracció i tractament del mineral provinent de la mina de Cabanasses de forma segura per contribuir a l'alimentació mundial. Els fertilitzants, avui més que mai, són un element essencial i cal que ho tinguem present.

Aquest primer semestre del 2023 ha estat convuls. Un accident al minador 30 va acabar amb la vida de tres companys. Tres geòlegs que estaven fent la seva feina van ser sorpresos pel despenjament d'un llis que els va colpejar mortalment. Aquesta desgràcia quedarà per sempre més en el nostre record. Pena, tristor, ràbia, frustració, són alguns dels estats d'ànims pels quals hem passat aquests últims mesos. Des d'aquí també, el nostre més sincer condol per a les famílies, amistats i comunitat minera.

Com hem fet fins ara, seguirem treballant per millorar la seguretat i continuarem posant tots els esforços per evitar els accidents. Perquè us ho hem anat repetint des del primer dia: per a nosaltres el més important és la seguretat.

És per això que hem de reprendre el camí i complir amb els nostres compromisos. No només els objectius del Grup, sinó també amb nosaltres mateixos, per ser una empresa profitosa i amb un futur viable.

És clau continuar amb el nostre full de ruta, anar assolint una producció fins a arribar a una zona de confort productiva que ens permeti ser viables a llarg termini, tal com ja s'havia definit amb l'inici del denominat Pla Phoenix. Les condicions actuals del mercat no juguen a favor nostre. El preu de la potassa ha baixat significativament en comparació a l'any passat i el nostre cost per tona és extremadament alt.

És important que totes i tots incidim en projectes de millora per reduir els nostres costos. Tots podem aportar idees, suggeriments, propostes per ser més eficients. Us escolten, feu-nos-les arribar.

I, repetim, tinguem clar que la millora de la producció no pot ser en detriment de la seguretat. Hem de protegir-nos a nosaltres mateixos i als companys i companyes. Aquesta ha de ser la nostra prioritat. Seguirem fent tot el possible i invertirem els recursos necessaris per garantir-ho.

Tot i la complexa situació en què ens trobem, tenim una plantilla de primer nivell en qui confiem per revertir la situació. Ja vam demostrar a principis d'any que som capaços de millorar les xifres. Ara és el moment que, després de mesos difícils, tornem a fer allò que tots i totes sabem i esperen de nosaltres, amb el nivell d'excel·lència i seguretat que podem demostrar.

És moment de reprendre el camí per complir amb els nostres compromisos, no només com a professionals sinó també cap a la humanitat. Perquè som essencials.

# Objectiu: refrigerar l'interior de la mina de Cabanasses

La planta de refrigeració ja es va posar en funcionament l'estiu de 2022 per aconseguir reduir la temperatura a l'interior de la mina de Cabanasses. Està programada per activar-se de forma automàtica quan la temperatura exterior és superior als 10 graus. Una altra acció que destaca és la instal·lació de cabines tancades i refrigerades de setze camions i cinc pales amb la planificació que tota la maquinària minera vagi amb cabina.

## Prova pilot

També s'ha iniciat la prova pilot d'aïllar de pols i calor el primer minador. El resultat és molt bo, ja que el confort i l'ambient de treball per als camioners ha fet un salt qualitatiu molt important en matèria de prevenció d'estrès tèrmic i de benestar. De forma paral·lela

es treballa per muntar un nou ventilador de grans dimensions; transformar tota la flota de maquinària en elèctrica; continuar amb el projecte d'un nou pou de ventilació; la reducció d'aigua als minadors que permetrà disminuir la temperatura humida i l'inici de la campanya d'autoprotecció des del departament de Prevenció per evitar els cops de calor. //



## Locomotores noves fins al Port

S'han posat en servei dues de les cinc noves locomotores de la sèrie 257, que ha adquirit FGC, per realitzar el transport de mineral entre la planta de Súria i el Port de Barcelona. Els nous combois, de 20 metres de longitud i 3,9 metres d'alçada, són duals i permeten la tracció elèctrica o amb dièsel. Permeten reduir el consum de gasoil entre un 57% i un 66% amb una reducció global de les emissions contaminants del 66% en el transport de mercaderies de FGC. //



# Cessió del dipòsit del Fusteret per instal·lar plaques solars

ICL Iberia ha materialitzat la cessió de l'espai del dipòsit salí de Fusteret, que avui dia es troba inactiu, a l'Ajuntament de Súria amb l'objectiu de poder-hi instal·lar un parc solar municipal que permetrà abastir la major part de l'enllumenat públic i els edificis municipals. El projecte forma part del programa *Renovables 2030* de la Diputació de Barcelona. El parc solar permetrà convertir un passiu en una oportunitat de generació d'energia verda a més de reduir les emissions de CO<sub>2</sub> i aconseguir que Súria sigui sostenible energèticament i autosuficient en consum elèctric públic.

## Col·laboració publicoprivada

L'espai cedit per la mina per instal·lar plaques fotovoltaïques és un exemple



de col·laboració publicoprivada inèdita fins ara. El projecte és pioner a Catalunya i pot servir d'exemple per a altres actuacions. //

## Càrrega rècord a la terminal Tramer

ICL Iberia ha fet la càrrega més gran de mineral (57.450 tones) en un únic vaixell a les instal·lacions de Tramer, la terminal portuària de l'empresa al Port de Barcelona. Es tracta d'un MV Ultra Cory que ha transportat fins a Amsterdam i el Regne Unit sal i potassa de Súria. La capacitat de combinació de diferents tipus de productes en un únic vaixell ajuda a reduir la petjada de carboni en el transport de la mercaderia. Les emissions generades per aquest gran vaixell són gairebé un 95% inferiors respecte a les que suposarien transportar les mateixes tones en embarcacions més petites. //

# Final d'obres del passeig del Fusteret i del pont del Tordell

Les obres del nou passeig del Fusteret i la nova passera de vianants del pont de Tordell han finalitzat aquest mes de juny. Els treballs formen part del Projecte d'Urbanització de l'entorn del rieral de Tordell i millora de l'entrada sud de Súria, que ha suposat una inversió per part de l'empresa minera de quatre milions d'euros.

## Mural de grans dimensions

L'ampliació del pont ha permès eixamplar la zona de vianants i una connexió amb el nou passeig que enllaça amb el barri del Fusteret, amb una evident millora de les mesures de seguretat d'un camí molt utilitzat per tots els veïns i veïnes del municipi. Al mateix temps, s'ha estrenat un mural de grans dimensions, obra de la reconeguda artista



lleidatana Mireia Serra, coneguda artísticament com a Lily Brick. El projecte d'urbanització acabarà del tot amb la fase 5 que es preveu acabar l'any 2025 i que es basa en el tractament paisatgístic del rieral del Tordell. //



## La sal de desgel, amb ferrocarril

Estrenem la nova estació ferroviària de càrrega de sal a la planta a Súria que, per primera vegada, transporta la sal de desgel via ferrocarril des de Súria fins a la terminal del Port de Barcelona. Cada dia circula un tren de 21 vagons amb una capacitat de càrrega de 840 tones de sal gemma, que s'afegeix als dos trens diaris actuals de potassa. La previsió és poder posar en marxa aviat un quart tren diari. El nou sistema estalvia la circulació de 8.000 camions cada any. //

## ICL GROWING SOLUTIONS

### ICL presenta la seva tecnologia eqo.s, biodegradable per a fertilitzants CRF

Sota el lema *Sostenibilitat i Tecnologia*, Toledo ha acollit el I Turfgrass Congress, que ha reunit més de 400 especialistes en la cura de la gespa de camps de golf, futbol i àrees esportives. Una de les ponències més destacades ha estat la presentació d'eqo.s, una tecnologia sostenible d'encapsulat única al mercat que proporciona un recobriment totalment biodegradable per als fertilitzants d'alliberament controlat (CRF).

## Amb visió de futur

El congrés s'ha plantejat com un esdeveniment internacional per a especialistes en gespa amb un camp d'assajos. L'eqo.s suposa avançar-se a les demandes de la UE sobre fertilitzants CRF, que exigeixen per al 2026 que



tinguin encapsulats biodegradables al 100%, millorant a més la ja alta eficiència. //



## Nova imatge per als camions cisterna

La flota de vehicles cisterna de les instal·lacions d'ICL Growing Solutions a Totana (Múrcia) han començat a canviar la seva imatge amb l'objectiu d'unificar-la a la resta de vehicles d'ICL. Es tracta d'una imatge renovada i actual, per a un impacte positiu que s'anirà aplicant progressivament a tots els camions cisterna de l'empresa de fertilitzants complexos ICL Growing Solutions que forma part d'ICL Iberia. //

# “Vull que el mural doni llum, vida i color a tothom”

## Com sorgeix l'encàrrec de pintar el mural?

Va ser una mica per casualitat. Quan l'empresa va plantejar aquesta obra vaig veure que l'espai tenia moltes possibilitats per ser a l'entrada del municipi i que aquesta seria una bona manera de donar a conèixer el municipi i les seves arrels d'una manera diferent. L'enginyer encarregat de les obres d'urbanització del passeig del Fusteret coneixia la meua obra i em va proposar de participar en el projecte. Em vaig informar i no vaig dubtar a col·laborar-hi amb el meu art.

## Com et vas inspirar?

Vaig presentar un total de 6 propostes. I finalment vam consensuar aquesta que he pintat i que representa Sùria amb 4 símbols: la potassa, amb la maquinària i les fascinants galeries de l'interior de la mina; les dones enginyeres, a través de la penetrant mirada de la Sara; l'entorn rural, a través del raïm; i la cabana de pedra seca també molt típica de la zona i que realça la pagesia.

## És dels més grans que has fet?

No és el més gran, però podria dir que aquest és un dels murals més treballats. És un exemple de molta tècnica i detalls molt cuidats. Ho podeu veure en el realisme de la cara, el raïm, el desenfocament de les fulles...

## Què t'agradaria que pensés la gent quan passi per davant i el miri?

Que els donés llum, positivisme, vida, color... que veiessin un exemple de feina ben feta. Que valoressin l'art i respecte per la gent de la zona i, en concret, els qui es dediquen a la mineria.

## Quant temps has dedicat a tenir-lo acabat?

Tres setmanes. I ha estat brutal. Hem canviat una paret grisa per una de colors plena de missatges. Inicialment, havia de comptar amb l'ajuda d'una companya, però aquesta finalment va arribar l'última setmana. Així que podem dir que l'he fet jo pràcticament sola en un temps rècord!

## Què t'ha cridat l'atenció d'ICL Iberia?

M'encantaria conèixer aquest submon que s'amaga a la mina. Els seus colors, la seva gent, el que s'hi fa dia a dia. M'agradaria poder baixar a la mina algun dia per veure-la i inspirar-me per poder pintar mans, eines, expressions, colors... Crec que l'interior d'una mina de potassa ha de ser tota una font d'inspiració artística.

## Per què street art?

Ha estat una casualitat. Va ser un amor a primera vista. Jo en un principi em dedicava al disseny gràfic publicitari i també disseny de roba. Vaig conèixer un client que em demanava dissenys per a samarretes de talla extragran. Resulta que aquest client era grafiter i un dia em va convidar a participar en una trobada. Vaig provar-ho i em vaig enamorar dels esprais i d'aquesta tècnica. Després d'un mes i mig de pintar amb espray, la gent em deia que tenia un do i per tot això vaig decidir deixar la feina que tenia de despatx i dedicar-me a l'street art o art de carrer.

## Art de carrer des de Lleida

Mireia Serra i Bernadó (Lleida, 1990) és l'autora del mural "street art" que es pot veure a l'entrada sud de Súria, al nou passeig de Fusteret en l'entorn de les obres d'urbanització que ha portat a terme ICL Iberia. Més coneguda en el món artístic com Lily Brick, aquesta muralista lleidatana encomana passió. Desmenteix amb la boca petita que és artista, però en el seu discurs té claríssim quin és el seu estil, com vol de precises que siguin les seves obres i com s'inspira en les mirades pintades amb esprai sobre parets grises com la que trobem des d'aquest mes de maig a Súria. Art de carrer que donarà llum i color a aquest entorn del municipi.



**“HA ESTAT BRUTAL PERQUÈ EL MURAL L’HE FET PRÀCTICAMENT JO SOLA EN UN TEMPS RÈCORD”**

### **Què t’aporta veure les teves obres arreu del món?**

Orgull. Considero que són missatges que transcendeixen en el futur. Tothom els pot entendre, digerir, apreciar... és com si enviés un missatge en veu alta de tot allò que penso i sento a través de l'espai, dels colors. Em sembla màgic i únic.

### **Què t’han aportat aquestes tres setmanes a Súria, com t’ha tractat la gent?**

Súria té alguna cosa especial, i la seva gent és molt acollidora. El primer dia que vaig arribar, per exemple, em va venir a conèixer una dona i em va dir que qualsevol cosa que necessités comptés amb ella. I va ser així, ja que vaig descobrir posteriorment que era la propietària d'una botiga de pintures, just on he comprat tots els esprais que

he fet servir per a l'elaboració del mural. Però no només ella, sinó que un munt de gent ha vingut a veure com anava pintant i el mural anava agafant forma. Ens han ajudat molt tant a mi com la meua companya Txus que m'ha donat un cop de mà la darrera setmana. Quan tinc un encàrrec de feina intento conèixer la gent local. Sempre intento comprar les pintures al poble on soc i on treballo. Això m'ajuda a penetrar una mica en l'ambient que es respira a la localitat i conèixer què pensen els seus veïns i veïnes. És una forma d'integrar-me una mica al municipi i em permet potenciar la inspiració a l'hora de fer el mural.

**“M’ENCANTARIA PINTAR ALGUNA PARET MÉS D’ICL O BÉ DE SÚRIA, HAN ESTAT TRES SETMANES ESPECIALS”**

### **Pintaries alguna paret més d'ICL?**

I tant, m'encantaria! Com us deia abans, aquestes tres setmanes han estat intenses i especials. El resultat final crec que ha sigut molt bo i seria genial poder repetir l'experiència en algun racó emblemàtic dins l'empresa o fins i tot en alguna façana d'un edifici del poble.



# 2023: l'Any del Partnership



L'Any de la Sostenibilitat a ICL ha posat punt final al març amb un resultat positiu. L'any temàtic s'ha acabat oficialment, però la sostenibilitat continuarà sent una part integral de l'estratègia de la multinacional. Ara hem començat l'Any del Partnership (partenariat o associació) que posa com a objectiu fomentar col·laboracions amb stakeholders interns i externs, per generar més valor, tant per a ICL com per a

la humanitat i donar exemple amb el reforç de la cultura de la col·laboració.

## Múltiples activitats

L'any inclourà concursos, xerrades o campanyes entre altres accions, amb una participació activa dels nostres professionals que seran incentivats a compartir les seves idees. Com cada any, les millors idees seran reconegudes i executades. ///

## Índex d'igualtat de gènere

L'Índex d'Igualtat de Gènere (GEI) de Bloomberg de l'any 2023 ha permès incloure 484 empreses de tot el món, entre les quals ICL que es manté amb bons resultats i en millora contínua per cinquè any consecutiu. El reconegut GEI de Bloomberg ofereix una anàlisi exhaustiva de la diversitat i les dades de la força de treball relacionades amb el gènere, a més d'aportar transparència a les pràctiques i polítiques relacionades amb el gènere a les empreses que cotitzen en borsa. A més, representa una gran oportunitat perquè les empreses atreguin la força de treball actual i ampliiïn les seves bases d'inversors a més de prendre cada any major consciència. El 62% de les 484 empreses membres del GEI 2023 tenen un 30% o més de dones membres del consell. ///



## ICL col·labora amb la NASA a través d'Agmatix

Agmatix, la start-up d'ICL s'ha associat amb la NASA Harvest, el Consorci mundial de seguretat alimentària i agricultura de la NASA, per donar suport a la producció de cultius d'una manera sostenible al camp i mitigar l'impacte del canvi climàtic. El projecte utilitzarà una combinació de mostreig de terra i dades de teledetecció per donar suport als agricultors en la seva transició cap a l'agricultura sostenible. La metodologia desenvolupada permetrà un seguiment dels esforços dels agricultors per millorar la gestió de la conservació i els guiarà per millorar els seus nivells de sostenibilitat.

## A tot el món

Segons el Fòrum Econòmic Mundial, les pràctiques d'agricultura sostenible s'han de triplicar per evitar el canvi climàtic. El CEO d'Agmatix, Ron Baruchi, assegura que la col·laboració promourà una agricultura resilient que s'ha d'expandir a tot el món. La NASA aportarà la seva experiència en eines de teledetecció agrícola i aprofitament desenvolupades pel consorci, que després es combinaran amb dades de camp d'Agmatix i es processaran a través d'un algoritme d'intel·ligència artificial (IA). ///



# Aplicació DoGood



## Intercanvi de llibres

El departament de Sostenibilitat i Medi Ambient d'ICL Iberia ha creat dos punts d'intercanvi de llibres amb l'objectiu de promoure la lectura entre els treballadors i treballadores de la companyia. El seu funcionament es basa a portar aquells llibres, còmics o novel·les que ja no es volen, però que potser algun company pot gaudir de la seva lectura i al mateix temps agafar-ne un. Els prestatges o punts d'intercanvi de llibres es troben al passadís d'accés al menjador d'oficines i al dispensari mèdic de Sùria.

## Neteja urbana voluntària



Els voluntaris i voluntàries d'ICL Iberia han recollit 1.853 quilos de residus en una activitat que ha comptat amb la participació conjunta d'usuaris de La Colònia d'Ampans de Sùria, del Centre Excursionista i de l'Ajuntament. La jornada de neteja ha tingut lloc a la zona de Can Sivila i a l'entorn del Poble Vell i ha comptat amb la participació d'uns 50 voluntaris, entre els quals el conseller delegat de la companyia, Patricio Chacana, i miners jubilats. L'acció s'emmarcava dins la campanya *Let's Clean up Europe* que promou l'Agència Catalana de Residus de la Generalitat.

**Pròximament...**  
Posa el teu telèfon a escalfar...  
S'acosta l'APP que t'ajudrà a ser més **SOSTENIBLE**  
S'acosta l'APP amb la que podràs competir amb els teus companys

Qui serà la/el més sostenible?

ICL & DOGOOD PEOPLE

DoGood és una aplicació per al telèfon mòbil que té per objectiu incentivar a fer accions de l'àmbit de la sostenibilitat de forma individual i també col·lectiva. La nova aplicació s'ha posat en marxa aquest mes de maig entre la plantilla d'ICL Iberia proposant tot un seguit de reptes setmanals i diaris que cal pujar a l'aplicació amb una fotografia que il·lustri l'acció. Al mateix temps s'estableix un rànquing divertit de puntuacions a cada usuari registrat

que comptarà amb premis als participants *més sostenibles* a la feina i a casa.

### Eina d'aprenentatge

Un altre dels objectius és aprendre del que fan altres en l'estalvi d'aigua, la reducció de residus, el consum responsable, el reciclatge o la salut, entre altres. Totes les accions del DoGood s'emmarquen en els objectius mundials ODS.

## Presentes al Global Compact de Nacions Unides

ICL Iberia forma part des d'aquest mes de maig de la iniciativa del Pacte Mundial de les Nacions Unides (United Nations Global Compact), una plataforma de lideratge per al desenvolupament, la implementació i la divulgació de pràctiques empresarials responsables. El responsable de Sostenibilitat i Medi Ambient d'ICL Iberia, Lluís Fàbrega, afirma que l'adhesió és un nou exemple de la voluntat de l'empresa "de fer de la nostra activitat una activitat sostenible, amb la posada en marxa de sistemes de gestió que ho garanteixin".





# El paper fonamental de la Brigada de Salvament

La Brigada de Salvament Miner compta amb 148 membres, repartits en dos equips (44 de la planta de tractament i 104 de la mina de Cabanasses), que gestionen qualsevol emergència que hi pugui haver a les instal·lacions mineres i industrials de la companyia.

## Cultura de prevenció

La Brigada té un paper fonamental i simbolitza la cultura de la prevenció a ICL Iberia. La seva actuació ha estat i és cabdal en diversos moments de crisi i emergència i reconeguda per altres cossos de seguretat. El brigadista és voluntari i forma part de tots els departaments i llocs de treball, edats i experiència a dins la mina i a superfície, també a les oficines. Tots els brigadistes (homes i dones) han d'estar en bona forma física de manera que l'empresa els facilita anar al gimnàs sovint. S'identifiquen pel seu vestuari

i el casc de color verd. A mina, el cap de Brigada és l'enginyer Domènec Torrades, que és brigadista des del 2003. El brigadista més veterà de planta és Jesús Pérez, del Departament de manteniment, que va entrar a la brigada l'any 2006.

## Formació contínua

Els dos equips de brigadistes reben formació al llarg de tot l'any. La brigada de mina fa 8 jornades de pràctiques i aprenen les disciplines d'emergència sanitària dins la mina (immobilització de ferits traumàtics, cremades, hemorràgies, parades cardiorespiratòries, extracció de víctimes atrapades, rescat en atmosferes contaminades o extinció d'incendis), sempre en format de simulacres amb tècniques d'intervenció i gestió. La brigada de planta o superfície fa 6 jornades de pràctiques a l'any en les

quals aprenen tècniques assistencials de primers auxilis, treballs en alçada i tècniques de rescat en espais confinats. També es formen per poder actuar en cas d'incendi (muntatge de línies d'aigua, pràctiques amb remolc antiincendis o ús dels equips de respiració).

## Simulacres

El grup participa i organitza durant l'any simulacres parcials d'emergència, que es fan habitualment cada tres mesos. I també es fa un simulacre anual amb tota la plantilla (un a mina i un altre a planta).

## Actuació davant d'una emergència

El procediment de la Brigada es basa a poder atendre com més aviat millor qualsevol emergència. A planta, la primera comunicació és via emissora al cap d'emergències que activa la

## BRIGADISTES PLANTA

Toni Martiñán



### Quan temps fa que ets brigadista?

Des del 2017 a la planta de cristal·lització SCP.

### Per què ets brigadista?

Vaig viure un episodi greu d'emergència en un càmping de muntanya i quan vaig saber que podia ser brigadista no m'ho vaig pensar. M'aporta molt col·laborar per ajudar els companys i també fer-ho fora de la feina. Fem molta formació, però n'hauríem de fer més. Caldria que les escoles es formessin. Tots som voluntaris (sempre som dos en cada equip de treball a més dels supervisors).

Ignasi Cañadó



### Quan temps fa que ets brigadista?

Des de l'any 2012.

### Per què ets brigadista?

Vaig decidir formar-ne part principalment per la formació que rebem. A l'anterior empresa on treballava ja estava a l'equip de bombers voluntaris. L'any 2010 vaig començar a treballar a ICL i quan hi va haver una vacant vaig començar a la Brigada. Em sento satisfet de poder ajudar un company en cas que ho necessiti, i saber què cal fer en una situació d'emergència, també a fora. Em cuido molt per estar en forma.

## BRIGADISTES MINA

Jesús Simon



### Quan temps fa que ets brigadista?

Des del 2013 i fa vint anys que treballa a ICL.

### Per què ets brigadista?

Ser brigadista suposa la satisfacció de poder ajudar els teus companys en una situació d'emergència. Rebem una formació molt completa per socórrer un company nostre en les millors condicions. Quan vaig començar no m'ho plantejava però ara, deu anys després, em sento molt content de ser-hi tot i viure algunes situacions complicades.

Pau Simon



### Quan temps fa que ets brigadista?

Des del 2023.

### Per què ets brigadista?

Soc un dels brigadistes més joves de la mina de Cabanasses tot i que el tema de l'edat no és un entrebanc. Fa dos anys que treballa a ICL Iberia després d'acabar l'FP Dual. Abans ja era socorrista i vaig haver d'actuar en situacions com ara un cas d'epilèpsia dins una piscina. El meu pare també és brigadista, dels veterans. No em pene-deixo gens ni mica de ser brigadista.

brigada i el cap d'intervenció. Aquest s'encarrega d'informar la resta de membres i coordinar l'actuació. Porten una emissora amb un canal d'emergències exclusiu, permetent el contacte directe amb el servei mèdic que valora si és necessària la intervenció del SEM. A mina, els avisos d'emergència es canalitzen a través del centre de control que activarà el protocol en funció del nivell d'emergència tramès. S'avisava el vigilant de zona i comença el treball dels brigadistes que es trobin més a prop per reduir el temps de resposta i que sigui el més eficient possible. Quan arriba al lloc el primer brigadista fa la primera valoració per

coordinar recursos i equips necessaris. Tot seguit, quan arriba el cap d'intervenció aquest assumeix tota la gestió al lloc on s'ha produït l'emergència i estarà en contacte directe amb el cap d'emergència (o cap de relleu).

### Equip respectat

Els membres de la Brigada de Salvament a ICL Iberia compten amb una capacitat especial per afrontar situacions crítiques amb serenitat, decisió i fermesa. Tots estan preparats per ajudar els seus companys i companyes que els respecten pel seu paper fonamental i clau en termes de seguretat i prevenció. //

## Mobilització en el darrer accident

L'actuació de la Brigada de Salvament ha estat especialment clau en el tràgic accident a la mina de Súrria el març passat, on van morir els 3 companys geòlegs Oscar Molina, Victoriano Pineda i Daniel Ramírez. La brigada ho va donar tot en unes dures tasques de rescat. Cal elogiar-los pel seu compromís i excel·lència. Els companys que han marxat quedaran per sempre en el record de tota la família minera.

A **Iberpotash, S.A. (ICL Iberia)** ens dediquem a l'extracció, tractament i comercialització de sals potàssiques i sòdiques. Disposem d'instal·lacions en els municipis de Súria, Sallent i Balsareny, situats dins de la comarca del Bages. Formem part del grup multinacional ICL, un dels líders mundials en la producció de fertilitzants.

Aquest document compleix les directrius de les polítiques globals de ICL.

A partir de la visió del grup ICL, a **IBERPOTASH** treballem per mantenir l'excel·lència empresarial i el lideratge mundial i estem compromesos amb els següents principis:

1. Compliment de la **LEGISLACIÓ** vigent, els reglaments aplicables, els requisits de les parts interessades, les necessitats i expectatives dels clients i altres que l'organització subscriu.
2. Implementar i mantenir una **GESTIÓ** basada en els estàndards ISO 9001, ISO 14001, ISO 45001, ISO 50001, UNE 22480, UNE 22470 i FSSC 22000.
3. Mantenir els sistemes de gestió a través de controls, en base al seguiment i anàlisi continu, essent revisats i actualitzats periòdicament per part de l'alta direcció i les auditories, promovent amb tot això la **MILLORA CONTÍNUA**.
4. Establir i mantenir **OBJECTIUS** mesurables i coherents amb aquesta política.
5. Assignació dels **RECURSOS NECESSARIS** per al desenvolupament de tots els processos de seguretat i salut, medi ambient, mineria sostenible, energia, qualitat i d'innocuïtat alimentària.
6. Transparència i veracitat de la informació. Desenvolupar un pla de **COMUNICACIÓ**, tant intern com extern, per donar a conèixer la política, els objectius, els resultats, les activitats i els projectes de la companyia a les parts interessades.
7. **ELIMINAR ELS PERILLS I REDUIR ELS RISCOS** en el lloc de treball, fomentant les condicions de treball segures i saludables, prevenint lesions i el deteriorament de la salut, amb l'objectiu de no tenir accidents ni malalties professionals.
8. **PROTEGIR EL MEDI AMBIENT** a través d'iniciatives i millores que permetin la prevenció de la contaminació, l'ús sostenible de recursos, pal·liar els efectes de l'activitat en l'entorn, la protecció de la biodiversitat i els ecosistemes, circumstàncies identificades en l'avaluació de riscos i impactes ambientals i socials.
9. Fomentar la **IMPLICACIÓ I PARTICIPACIÓ DELS TREBALLADORS** amb la formació, informació i consulta en el marc de les qüestions que afecten la seguretat i salut en el treball, el medi ambient, la cultura de seguretat alimentària, la qualitat i les operacions.
10. Mantenir un alt nivell de **FORMACIÓ** per millorar les habilitats i coneixements dels treballadors, des de les qüestions pròpies del lloc de treball, de seguretat i salut, ambientals, energètiques, de cultura de seguretat alimentària, de qualitat i econòmiques fins a les qüestions socials.
11. Garantir una estricta **HIGIENE ALIMENTÀRIA** en totes les zones afectades pels Productes Alimentaris.
12. Oferir al mercat un producte de **QUALITAT** que compleixi amb els requisits i especificacions normatives, assegurant la satisfacció de les necessitats del client.
13. Recolzar l'adquisició i disseny de productes i serveis **EFICIENTS ENERGÈTICAMENT**

Per aconseguir doncs la implicació de treballadors, proveïdors, clients i entorn social, la Direcció d'Iberpotash es compromet a impulsar, actualitzar, difondre i assegurar el compliment establert en aquesta Política a tots els nivells de l'organització.

Súria, març del 2023

**Patricio Chacana**  
Conseller delegat

# 28 d'abril: Dia de la seguretat i salut en el treball

El departament de Seguretat i Salut d'ICL Iberia Súria va preparar dos tallers pràctics amb motiu del Dia de la seguretat i salut en el treball que es van fer a la mina de Cabanasses, a la planta i a les oficines centrals de Súria.

## Protecció auditiva

En el taller de protecció auditiva el treballador va poder comprovar en primera persona si habitualment es posa correctament els taps de protecció. Es va posar uns cascs que anaven connectats a un equip i durant 10 minuts el treballador va estar sotmès a diferents proves auditives. El taller va ser liderat per un col·laborador de l'empresa UVEX.

## Protecció respiratòria

La metodologia utilitzada va ser la mateixa que en el taller de protecció auditiva, però fent servir una mascareta de protecció. La mascareta estava connectada a un equip i durant uns 5

minuts el treballador va realitzar diferents moviments guiats pel col·laborador de 3M.

## Objectiu

L'objectiu principal d'aquestes sessions va ser instruir els treballadors i treballadores en temps real sobre l'ús correcte dels Equips de Protecció Individual (taps de protecció auditiva i mascareta). Es va incidir en la importància d'una bona col·locació de l'EPI



i seguir les instruccions del fabricant que incrementarà el factor d'ajust obtingut. En canvi, un mal ús o un poc manteniment pot suposar una protecció insuficient del risc. ///



## Campanyes de prevenció corresponents a aquest 2023

Les campanyes proposades per al 2023 es basen en la realització de diversos tallers amb la col·laboració de diferents professionals en cada sector per tal de donar-nos les millors pautes i indicacions per al nostre benestar general.

### Deixar de fumar

Guanyar en salut. Conscienciar mitjançant l'anàlisi i la reflexió de les dependències del tabaquisme i de les possibles solucions.

### Alimentació saludable

Aportar coneixements i pautes que contribueixin a un estil de vida saludable i una alimentació sana i equilibrada.

### Benestar emocional

Identificar i conduir els símptomes psicològics de l'estrès i l'ansietat.

### Salut osteomuscular

Mentalització i recomanacions sobre seguretat amb l'esquena. ///

28 d'abril  
DIA MUNDIAL DE  
LA SEGURETAT

Formacions programades pel departament de Prevenció per a l'any 2023

Programa aire en els teus pulmons (campanya per deixar de fumar)

Tallers d'alimentació saludable (hàbits nutricionals)

Tallers de benestar emocional (evitar l'estrès)

Tallers de salut osteomuscular



# Formació de desenvolupament directiu EADA



La primera edició del programa de desenvolupament directiu ha finalitzat amb 14 participants i ja ha començat la segona amb 16 participants més, mànagers d'ICL Iberia. És un programa de desenvolupament directiu, que té la col·laboració de l'escola de negocis EADA Business School amb una formació superior que ofereix una visió integral del negoci, des de la

perspectiva d'estratègia empresarial, lideratge de persones, capacitat de presa de decisions i visió financera. El programa inclou el desenvolupament d'un projecte aplicable al dia a dia d'ICL Iberia, amb representants de tots els departaments de l'empresa i relacionat amb millores i innovacions per tal de contribuir així a la sostenibilitat del negoci. \\\

## ICL aposta per l'FP Dual

La Formació Professional Dual s'ha convertit en els últims anys en una de les millors vies per a una inserció ràpida i efectiva al mercat laboral. Amb l'objectiu de millorar la capacitat de l'empresa de disposar de forma adequada de persones qualificades per a les necessitats del lloc de treball, a ICL Iberia participem en el model de formació dual des del 2015 amb convenis amb els instituts Mig-Món, de Súria, i Llobregat, de Sallent. Aquest mes de maig hem participat en una taula rodona organitzada per Regió 7 L'FP Dual, una aposta segura de futur. El



debat va comptar amb la participació de Laura Rodríguez, responsable de formació i desenvolupament d'ICL Iberia, de Marc Selgas, coordinador CFGS i professor d'UManresa, i d'alumnat de l'Institut Guillem Catà. \\\

## Resultats Employer of Choice 2022

Els resultats de l'enquesta anual *Employer of Choice* (EoC) de l'any 2022 han destacat per un augment de participació de la plantilla d'ICL Iberia, arribant al 77%, set punts per sobre de la del 2021. També ha augmentat la xifra d'implicació amb la companyia. Pel que fa a les àrees amb major puntuació, el 84% de la plantilla se sent orgullosa de treballar a ICL Iberia i el 93% vol continuar formant-ne part. També el 84% coneix els productes i serveis de la companyia. Com a oportunitats de millora destaca, d'una banda, el 33% que creu que les condicions de l'àrea de treball són adequades i, de l'altra, el 25% que opina que les decisions es prenen normalment en el nivell més baix apropiat. L'Employer of Choice és una enquesta que realitza el grup ICL a nivell global i que té per objectiu conèixer els punts forts i els punts febles de cada centre de treball segons la plantilla. \\\



Fem repàs de les visites que hem acollit els darrers mesos a les instal·lacions d'ICL Iberia.



1



2



3



4



5

1. El 27 abril vam rebre, a les instal·lacions de Tramer, la visita del president del Port de Barcelona, Lluís Salvadó, acompanyat del cap de Gabinet de Presidència i Relacions Institucionals, Agustí Filomeno; i del director de Gestió de Concessions i Tarifes, Josep Otero. Van visitar les oficines comercials, la descàrrega de trens, els magatzems de sal i potassa, i la càrrega de

vaixells a més de la sala de control de la nova terminal portuària.

2. Una de les darreres visites a les instal·lacions d'ICL Iberia ha estat a finals de maig. El president de Ferrocarrils de la Generalitat de Catalunya (FGC), Antoni Segarra, ha pogut conèixer la part de les plantes de tractament de sal i potassa, així com la zona de càrrega de trens.

3. La presidenta de la Cambra de Comerç de Manresa, Sílvia Gratacós, ha visitat les oficines centrals d'ICL Iberia amb l'objectiu de signar el conveni de col·laboració entre l'empresa minera i l'entitat cameral. La col·laboració entre empresa i Cambra es remunta a uns quants anys enrere, des que ICL Iberia en forma part.

4. Una altra de les visites a ICL Iberia a Súria els darrers mesos ha estat la de l'exconseller d'Economia i Hisenda de la Generalitat fins a l'octubre de l'any 2022, Jaume Giró. L'exconseller va venir acompanyat de l'exalcalde de Sallent (del 2011 al 2019) i actualment diputat al Parlament de Catalunya per Junts, David Saldoni.

5. Aquest primer semestre del 2023 també ens ha visitat Salvador Illa, cap de l'oposició i diputat al Parlament de Catalunya pel PSC. Salvador Illa va ser rebut pels representants de la Direcció de l'empresa minera, encapçalats pel seu conseller delegat, Patricio Chacana.

REGIÓ7 14-1-2023

# Opinió

LA TALAIA

## EL BAGES ÉS MINERIA

**E**l magnífic llibre d'Albert Fàbrega que és el fonament del tema principal de la nostra Revista d'avui ens posa en perspectiva la llarga i densa història minera del Bages, que no sempre es valora com correspondria. En el passat llunyà, la sal va convertir Cardona en una de les viles més potents de Catalunya, i en casal d'una de les famílies que van escriure la història medieval catalana gràcies a la riquesa que els proporcionava el sòl de la vila. La seva força turística present és encara una herència d'aquest passat. En temps més recents, la sal i la potassa han tingut una força decisiva en la formació de la comarca i en la seva transformació industrial. En el present, la riquesa del jaciment de Súrria és la garantia que el Bages tindrà durant molt temps un actiu que encaixa amb els grans eixos de desenvolupament que guiaran l'economia mundial del futur, molt lligats a l'electrificació i la producció d'aliments per a una població creixent. Ser una comarca minera no ha estat sempre un segell envejat, però ara hauria de ser-ho, especialment si la mineria s'adapta als requeriments d'avui.

REGIÓ7 10-3-2023



El conseller delegat d'ICL, Patricio Chacana, davant explicacions, acompanyats d'empleats i directes d'ICL.

## Tres geòlegs de Sant Joan, Alacant i Colòmbia moren a la mina de Súrria

► Els tres joves van ser víctimes d'un desprendiment quan comprovaven la seguretat d'una nova galeria ► És l'accident mortal més greu a la mina en 66 anys

A.X./E.B./A.J./P.B.

Tres persones van morir ahir en un accident laboral a la mina de Colòmbia, a Súrria, després que els caigués part del sostre de la galeria de la qual estaven actualitzant la seguretat. Les víctimes són Oscar Molina, de Sant Joan de Vilatorrada, Víctoriano Pineda, d'Alacant, i Daniel Alvaroz, de Colòmbia. Els dos primers, d'entre 26 i 29 anys d'edat, eren empleats de l'empresa i el tercer, de 31 anys, era becari de la UPC de Màlaga i feia pocs dies que tre-

aquesta tasca, part del sostre va caure i va caure al damunt un lla (una roca del sostre de la galeria de grans dimensions), que els va atrapar.

La tasca dels geòlegs és recolorer totes les perforacions que es van dut a terme a la mina. Ells són els encarregats de revisar el seu acció i indicar els moviments que han de fer les màquines per entrar en la potassa amb seguretat. De fet, aquesta mina que estaven fent els geòlegs accidentats, que formaven part dels equips de mecànica de roques i de geologia, era una tasca rutinària que es fa cada dia a primera hora del

El coscos en es van poder recuperar fins les 5 de la tarda. «Ha sigut una operació complexa que ha requerit moltes hores perquè no volíem causar més tragèdia en el procés de rescat. Per això hem hagut d'assegurar molt bé l'entorn abans d'accedir-hi i això ha requerit moltes hores de preparació», va explicar Chacana sobre el dispositiu de rescat que ha durat més de 8 hores. La al rescat els serveis funeraris es van emportar els coscos de les víctimes de les instal·lacions.

La mina va aturar la seva activitat en el moment dels fets i, quan ja es va iniciar el pòster, va ser tornant a començar.

REGIÓ7 4-4-2023

## La formació dual es perfila com una aposta de present i futur

Una taula rodona organitzada per Regió7 posa en comú l'experiència dels centres docents, les empreses i l'alumnat en un model formatiu d'èxit, que cada dia va guanyant més rellevància

NACIOMANRESA.CAT 10-5-2023

## Una cinquantena de voluntaris participen en l'European Clean Up Day de Súrria

L'acció va tenir lloc el passat divendres dins de la Setmana Europea de la Prevenció de Residus



Foto de grup de les persones participants en la jornada de neteja de l'entorn a Súrria | AJSó

Una cinquantena de persones voluntàries va participar el passat divendres en una jornada de neteja de l'entorn de Súrria, organitzada per l'Ajuntament i l'empresa ICL dins de la Setmana Europea de la Prevenció de Residus - European Clean Up Day. En total s'hi van recollir 1.853 quilos de residus que van ser portats a la Deixalleria Municipal.

EL MERCANTIL 3-4-2023



ICL Iberia

## ICL lanza un tren diario de sal de deshielo tras finalizar su nueva estación ferroviaria en Súrria

Entra en funcionamiento un nuevo servicio diario de FGC para la empresa minera con 21 vagones y una capacidad de carga de 840 toneladas

TRANSPORTE XXI 15-4-2023

Ferrocarril

## ICL sigue creciendo en intermodalidad

La multinacional incrementa el servicio ferroviario operado por FGC, que quintuplica tráficos de potasas en dos años

**Eva Múrrol | Barcelona**  
ICL Iberia seguirà creixent en intermodalitat com la pueta en marxa de una nova estació ferroviària para la carga de sal en su complejo minero de Súrria (Barcelona), que se une a la que inauguró hace dos años para potasas. La nueva instalación incrementará los flujos ferroviarios de la multinacional como está pasando con las potasas: Ferrocarrils de la Generalitat de Catalunya (FGC), operador ferroviario de ICL Iberia, ha quintuplicado el transporte de potasas desde Súrria al puerto de

toneladas de sal gema, informa ICL en un comunicado. La compañía transporta 5.880 toneladas de sal a la semana a su terminal del puerto de Barcelona. Y ello se traduce en evitar la circulación de 8.000 camiones anualmente, aborrand la emisión de 1.462 toneladas de CO2.

ICL Iberia proyecta sumar una frecuencia más, hasta las cuatro diarias, en el servicio ferroviario a la dársena. Y no se quedará aquí. FGC está ampliando su flota de vagones tolva para darle servicio. El objetivo de la multi-

EL MERCANTIL 14-6-2023

# ICL Iberia carga el mayor buque en la historia de su terminal en el puerto de Barcelona

El 'MV Ultra Cory' transportará 57.450 toneladas de sales y potasas desde la cuenca minera catalana hasta el centro de Europa



REGIÓ7 5-5-2023

# FGC porta a Síria màquines amb sistema dièsel i elèctric

► Fins ara el trajecte fins al port es feia des del Bages i Martorell amb locomotores de gasoil, amb el carvi hi haurà estabi energètic i de contaminació

**REPORTATGE** | **ALB. MARTÍ**

► Fins ara el trajecte fins al port es feia des del Bages i Martorell amb locomotores de gasoil, amb el carvi hi haurà estabi energètic i de contaminació



El conseller de Territori, Juli Fernández, a Martorell

La modernització del ferrocarril està sent molt més ràpida que el desenvolupament de les línies no electrificades

Tenir aquestes màquines mixtes fa més viable l'exploració de les línies no electrificades

Fernández reclama a Madrid la inversió de rodalies

► El conseller Fernández reclama que la Xunta de Madrid passi les línies de rodalies a la Xunta de Madrid, al que diu que hi ha un problema estructural. «Per tenir un problema estructural i cal trobar solucions per millorar el dia a dia de la gent, en moments de moments, al conseller es va mostrar preocupat que això no passés perquè al Govern català per investigar les causes de l'incident de Gavà. La Generalitat treballa per aportar solucions a la situació actual i reclama solucions a l'operador públic de la línia, Renfe, actualment, així, que gestiona la infraestructura, ha ofert transport alternatiu entre Gavà, Castelldefels i l'Alt Penedès, però Fernández reivindica que amb la línia R2 s'hi ha de tenir aquest transport alternatiu. La Generalitat també farà un portatge gratuït, però segons Fernández, que no hi ha cap informe que expliqui el que ha passat.

NACIOMANRESA 27-1-2023

# L'ampliació del pont de Tordell de Súria començarà la setmana que ve

La nova passera per a vianants permetrà enllaçar la zona del rieral de Tordell amb el nou passeig que arribarà fins al barri del Fusteret



TRANSPORTE XXI 16-3-2023

# FGC quintuplica tràfics de potasas

El operador ferroviari públic supera les 500.000 toneladas transportadas en ancho métrico al puerto de Barcelona

NACIOMANRESA 29-3-2023

# Súria presenta el projecte de parc solar fotovoltaic al runam salí vell

La iniciativa tindrà una subvenció d'1,2 milions d'euros de la Diputació de Barcelona



Xesco Gomar, Albert Cobo i Úria Fàbrega | AJ56

Els projectes del parc solar municipal al runam salí vell de Súria i d'instal·lacions solars al Pavelló Municipal d'Esports i a l'escola Francesc Macià han estat presentats aquest dimarts en un acte celebrat al saló de sessions de la Casa de la Vila. La posada en marxa d'aquests projectes generarà una energia d'1.307.000 kWh anuals que abastirà tot l'enllumenat públic i els edificis municipals, convertint Súria en un municipi autosuficient pel que fa al consum elèctric públic.

GOLFINDUSTRIA.COM 3-5-2023

ICL presentó en el I Turfgrass Congress su tecnologia eqo.s, el único encapsulado totalmente biodegradable para fertilizantes CRF



REGIÓ7 6-3-2023

## Isaac Fernández

SARCASTICAMENT QUE VA FER LA NOVA RUTA DIVERTIDA DE LA BTT

# «Pujar el Cogolló era un somni i he tingut l'oportunitat de complir-lo»

► Una de les grans novetats de l'edició d'enguany ha estat la ruta sorpresa de BTT que s'havia de fer amb GPS

**NCA. SARCA**

► Expressió d'Isaac Fernández al Boc d'arribada de les bicicletes al parc de l'Agullera de cançons, però sobretot de felicitat. El moment va ser una de les 82 puntes que es va apuntar a l'entrada de fer una ruta sorpresa de BTT amb l'ajuda d'un GPS que els ciclistes portaven instal·lat al manillar. Per què va decidir aventurar-se

a fer una ruta sorpresa que s'estructura en aquesta edició? La veritat és que sempre m'han agradat els reptes, però el principal motiu és que pujar al Cogolló era un somni i he tingut l'oportunitat de complir-lo gràcies a aquesta ruta amb la bicicleta abans que en prohibirien el pas. La famosa muntanya de runes de sal.

Si, ja s'ha convertit en una part molt emblemàtica del paisatge del Bages i tant l'espina clavada del Bages i tant l'espina clavada de la ruta Bages continuem i a més he tingut fer una quantitat gegant de pujades. Ara ja letava una quantitat gegant de pujades que no venia perquè no hi havia ni el dia que es feia, però quan

La nova ruta ha estat molt diferent de la llarga que es fa amb la bicicleta? Era sorprenent que no guaire, de fet hi ha hagut moltes estones que era molt més amb altres rutes, però com que anàvem amb el GPS estaven ben concentrats a no perdre la pista. Jo no havia participat mai en bicicleta a la Transcòpia. I llavors, és la seva primera vegada? No, ja fa uns quants anys vaig fer la ruta Bages continuem i a més he tingut fer una quantitat gegant de pujades. Ara ja letava una quantitat gegant de pujades que no venia perquè no hi havia ni el dia que es feia, però quan



Isaac Fernández

vaig venir aquesta nova ruta no ho vaig haver de provar gaire. Canviaria alguna cosa? Potser s'hauria de millorar una mica la forma en què el GPS dona les indicacions perquè hi ha hagut algunes vegades que he estat una mica més confús.

**Fira de l'Ocupació del Bages**

ICL Iberia va participar a finals d'abril a la sisena edició de la Fira de l'Ocupació del Bages organitzada per l'Ajuntament de Manresa i la Cambra de Comerç. A l'estand d'ICL Iberia es va explicar l'activitat industrial de l'empresa i els perfils professionals més requerits. El certamen ha comptat amb la presència de més de 600 persones i un total de 25 empreses participants.



**Efficient Mining Operations**

La segona edició de la trobada va tenir lloc a Barcelona el passat mes de maig. En concret van participar-hi Alberto Serfaty, director d'Operacions, Carlos Saavedra, director de Serveis Tècnics de Mina, i Xavier Gimeno-Bayón Pla, responsable d'Operational Excellence i Innovació. Es van tractar diferents elements de la cadena de valor de la mineria i estratègies de sostenibilitat.



**Roses de Sant Jordi per als avis i àvies de Súria i Sallent**

L'equip de voluntariat d'ICL Iberia, acompanyats d'usuaris i usuàries de La Colònia Fundació Ampans, han portat un any més les roses de Sant Jordi als avis i àvies de Súria, de la residència Bell Repòs. Els voluntaris també han fet l'entrega de roses a la Residència Sant Bernat de Sallent.



**Anem a les escoles**

Aquests darrers mesos han continuat les xerrades divulgatives a les escoles de primària a càrrec de miners i mineres que formen part de l'associació de voluntaris d'ICL Iberia. Destaca una xerrada que va fer l'1 de març passat el miner Carlos Gómez, així com la xerrada de l'Anna Forch (enginyera tècnica de mines i membre del departament d'Innovació, OE).



**Trobada empresarial a Santa Clara**

El director de RRHH Francesc Cartanyà, va participar el 19 de maig passat a la Trobada empresarial organitzada per la Fundació del Convent de Santa Clara que tenia per objectiu les necessitats de la societat de trobar feina i les necessitats de les empreses de comptar amb professionals.



**Premi 'La Ciència i els Infants'**

El Premi *La Ciència i els Infants* s'entrega cada mes de juny a tres equips docents d'escoles de primària de la Catalunya Central que presentin els millor projectes educatius adreçats a fomentar la ciència en edats primerenques. S'emmarca en el Lab0\_6 en què ICL Iberia col·labora des dels seus inicis. El conseller delegat Patricio Chacana ha lliurat el premi.





# La sequera a Catalunya

La manca de garantia de subministrament d'aigua, afegida a l'increment de temperatures com a conseqüència del canvi climàtic i l'absència de precipitacions durant un període de 30 mesos, han generat la preocupant situació de sequera en què estem immersos, aspectes tots ells que eren perfectament previsibles i que no han produït per part de l'Administració més que l'aplicació de mesures restrictives respecte determinats usos de l'aigua. A hores d'ara, 495 municipis de les Conques Internes de Catalunya se situen en règim d'excepcionalitat, 38 en alerta, 54 en prealerta i 43 en normalitat.

L'escenari d'excepcionalitat representa la reducció del 40% de l'aigua per a usos agrícoles, la reducció del 15% per a usos industrials, entre d'altres. No cal dir la significativa importància que aquestes mesures restrictives tenen per a la producció econòmica dels sectors esmentats.

Aquesta sequera, però, té una diferència substancial amb totes les anteriors: com a conseqüència del canvi climàtic, tindrem (ja la tenim) una elevació significativa de les temperatures i una disminució important del règim pluviomètric, amb episodis que es repetiran cada cop amb més freqüència: podem dir amb claredat, que aquesta sequera ha vingut per quedar-se.

Ara el Govern de la Generalitat acaba d'aprovar, amb un retard d'un any i mig, el Pla de Gestió del Districte de Conca Fluvial de Catalunya i el seu Programa de Mesures per al període 2022-2027, que conté tot un seguit d'actuacions que lògicament pretenen millorar, entre altres, l'increment de la disponibilitat d'aigua, al qual es dota d'un pressupost d'1.365,78 milions d'euros, finançats per l'Agència Cata-

ana de l'Aigua, l'Ens d'Abastament Aigua Ter-Llobregat i l'administració central que es farà càrrec de l'import de 220 milions d'euros de la dessalinitzadora Tordera II. En l'àmbit de la reducció de la contaminació salina al Llobregat, el Pla preveu la continuació i finalització de la millora de la capacitat hidràulica del col·lector de salmorres-fase 2; la continuació de la intercepció de surgències salines i conducció al col·lector de salmorres; el programa de restauració a la terrera vella de la vall salina de Cardona; l'explotació i manteniment

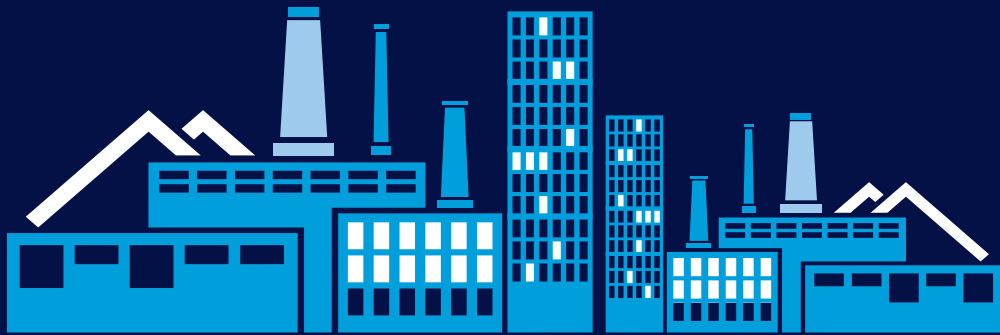
de les mesures correctores en els dipòsits salins de la conca del Llobregat, Sallent, Balsareny i Súria i les actuacions derivades del compliment dels plans de restauració de les instal·lacions d'Iberpotash, S.A. a Sallent, Balsareny i Súria.



Quantitativament, la instal·lació de noves dessalinitzadores ajudarà a incrementar la disponibilitat de recursos hídrics a les zones costaneres. Convé no oblidar, però, algunes circumstàncies que incideixen negativament en elles, com són el seu elevat cost, l'alt consum d'energia i l'evacuació de la salmorra resultant del sistema, que afecta negativament els ecosistemes marins.

El Pla de Gestió preveu la construcció de 16 noves estacions de regeneració per al reg agrícola i per a usos industrials, ambientals, lúdics i municipals. La regeneració d'aigües depurades no ha avançat, ni de lluny, al ritme desitjable i, molt important, caldrà precisar el règim econòmic-financer que s'aplicarà a la utilització d'aquestes aigües regenerades. Cal, finalment, que la classe política arribi a la conclusió que el principal problema que té Catalunya s'anomena AIGUA.

**Xavier Latorre Piedrafita és el president de l'Associació Catalana d'Amics de l'Aigua**



**Twitter:** @ICLiberia  
**Youtube:** ICL IBERIA  
**Linkedin:** ICL Iberia  
**Instagram:** icliberia  
**Blog:** [www.sostenibilitatimineria.wordpress.com](http://www.sostenibilitatimineria.wordpress.com)  
**Adreça:** c/Afores s/n 08260 Súria

[www.icliberia.com](http://www.icliberia.com)

