



ICL Iberia Magazine

JULIO 2024, Número 33



Mineros de generación en generación



Jordi Puigneró, exvicepresidente y exconsejero de la Generalitat

“Mi abuelo fue minero y seguro que hoy se sorprendería de la evolución tecnológica de los últimos años en la minería”

Plan de Gestión de ahorro de agua

Destaca la utilización de agua proveniente de los depósitos salinos, surgencias, condensaciones y sobre todo de la rampa de Cabanasses para usos industriales y que evita la captación del río



Una publicación:

ICL Iberia

Coordinación y redacción:

Rosa Vilajosana y Beny Leifer

Maquetación y corrección:

CatPress Comunicació

Colaboradores:

Enric Casas, Nati Cobano, Marta Cerati, Cristina Codina, Sílvia Codina, Sílvia Garcia, Lluís Fàbrega, Sergi Guerrero, Anna López, Jessamina Luque, David Montero, Pau Pujadas, Lluís Rodríguez y Christian Sánchez.

Fotografía:

Fondo documental ICL Iberia

Fotografía de portada:

Fondo documental ICL Iberia

Imprime:

Cent per cent

Depósito legal:

B-55435-2008

Periodicidad semestral

Contenido

ACTUALIDAD

- 4 Digitalización del análisis de las galerías a través de la aplicación Rockmapper**
- 5 El nuevo ventilador de la Mina de Cabanasses ya funciona**

ENTREVISTA

- 6 Jordi Puigneró Ferrer, exvicepresidente y exconsejero de Políticas Digitales y Territorio del Govern de la Generalitat**

GRUPO ICL

- 8 Más productos biológicos para la agricultura**

MEDIO AMBIENTE Y SOSTENIBILIDAD

- 9 Plan de gestión de ahorro del agua**

A FONDO

- 10 La familia minera cuenta con cinco generaciones**

ESG WEEK

- 12 Galería fotográfica con las mejores imágenes de una semana llena de actividades**

PREVENCIÓN

- 13 Simulacro de evacuación en Cabanasses**

NOS INTERESA

- 14 ICL Iberia, protagonista en los premios ICLeaders**

NOS VISITAN

- 15 Recibimos la visita del alumnado del Instituto Manresa SIS, de una representación del PSC, del equipo de voluntariado de la Fundación Ampans, de la Comisión de Seguimiento de los Programas de Restauración de Depósitos Salinos de la Dirección General de Calidad Ambiental de la Generalitat y de los Bomberos y el SEM**

QUÉ DICEN DE NOSOTROS

- 16 Resumen de prensa**

ESTAMOS PRESENTES

- 18 Repaso a las actividades en las que participamos**

FIRMA INVITADA

- 19 Marta Cerati 'Materias primas, esenciales para la transición energética'**

El legado de los mineros: fuerza y determinación

En las profundidades de la mina, se forjan historias de valentía y solidaridad. La oscuridad de la mina se mezcla con los sonidos de la tierra, las voces de los compañeros y las luces de los frontales. A inicios del siglo pasado, a pico y pala. Hoy, con minadores y nuevas tecnologías que facilitan su trabajo y mejoran la seguridad. El paso del tiempo es inevitable, al igual que el sentimiento de pertenencia de la familia minera. El espíritu minero se lleva en la sangre tal y como lo demuestran las generaciones de mineros que lo transmiten de generación en generación. Y es que tenemos hasta cinco alcornos consecutivos de trabajadores de la mina. Más de cien años de familias trabajando en este apasionante proyecto en el que la fuerza y determinación son claves para conseguir nuestro producto esencial. Por eso dedicamos la noticia principal del ICL Magazine a las generaciones mineras.

En la revista que tenéis en vuestras manos también podéis leer las novedades de la compañía, como la exitosa celebración del ESG Week, la puesta en marcha del nuevo ventilador en Cabanasses, el cuarto tren que ya circula entre Súrria y Tramer y que permite incrementar el transporte de mineral vía ferrocarril y la consiguiente mejora de nuestra huella de carbono y la utilización de nuevas tecnologías en la mina que a través de un nuevo programa nos permite digitalizar el análisis de las galerías de la mina.

Todos estos logros tienen un principal objetivo común: modernizar nuestra actividad, haciéndola más segura, sostenible y eficiente, y así garantizar su futuro a largo plazo. En éste contexto, estamos muy orgullosos de la bajada significativa de las cifras de accidentalidad y de los resultados del primer semestre, con récord histórico de producción. Estas cifras demuestran que estamos en el buen camino, pero al mismo tiempo, sabemos que este es un trabajo continuo que debemos hacer entre todos. Desde Dirección, seguimos comprometidos con invertir los recursos necesarios para seguir mejorando la seguridad y, al mismo tiempo, agradecemos la dedicación y compromiso de nuestra plantilla conscientes de su importancia.

Estamos viviendo tiempos turbulentos (y polarizados) que nos impactan a todos, tanto a las personas como a las empresas. En este contexto, estamos intentando gestionar de la mejor manera posible los retos que los nuevos tiempos traen: geopolíticos (como la guerra Israel-Hamas, que generó muchas informaciones falsas contra nuestra empresa y su matriz); del mercado de la potasa; la crisis de suministro, entre otros. Como ICL, reiteramos nuestro compromiso de hacer las cosas bien, respetando nuestro entorno inmediato y la humanidad en general, y así ser dignos del legado y los valores de nuestros antecesores mineros.

Digitalizado el análisis de las galerías: Rockmapper

ICL Iberia ha incorporado la app Rockmapper que facilita a los trabajadores y trabajadoras la recopilación de datos en sus visitas diarias en los frentes de trabajo de la mina de Cabanasses. Los departamentos de operaciones y productivos son los principales usuarios de esta herramienta con la que adquieren datos de la estructura de las galerías, la ley del mineral y las características geotécnicas. Hasta ahora estas tareas se hacían de forma manual. La incorporación de este instrumento tecnológico permite automatizar el proceso y tener la información centralizada. Además, el despliegue de wifi en el interior de la mina hace más eficiente la distribución de los datos obtenidos.

Novedades importantes

Entre las novedades más destacadas, existe la posibilidad de escanear las

galerías en 3D mediante tecnología LiDAR que genera modelos fotorealistas de paredes de roca mientras se está en la galería. Su cuidadosa analítica permite analizar la estructura geológica de cada galería y realizar los informes correspondientes a posteriori. Los informes se pueden editar fácilmente y la información queda totalmente digitalizada de forma automática.

Qué es Rockmapper

Rockmapper es una startup australiana que ofrece con este mismo nombre una aplicación de mapeo, muestreo y escaneo de rocas subterráneas del mundo para iPad. Esta herramienta es tan flexible como el mapeo en papel, pero con las ventajas que ofrece el entorno de trabajo digital en el que se intercambia información.

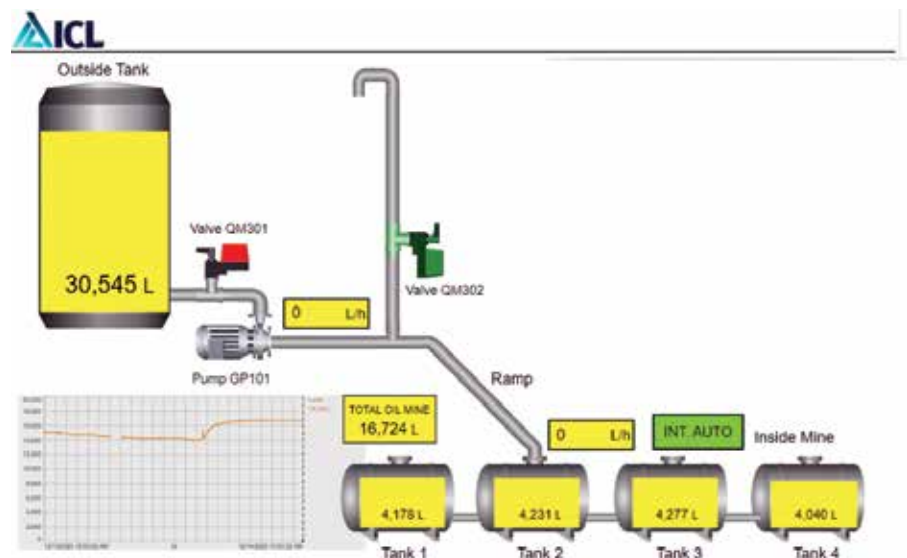


Automatizamos el suministro de aceite hidráulico en la mina de Cabanasses

Continuamos avanzando hacia la automatización de procesos. Antes de cerrar 2023 se estrenó un sistema para el suministro de aceite hidráulico en el interior de la mina de Cabanasses que ahorra el acceso por la rampa de dos transportes de camión cisterna semanales con el ahorro de CO₂ que supone.

Proceso más ágil

Buena parte de la maquinaria del interior de la mina consume aceite hidráulico: desde los minadores, hasta las bulonadoras, las puertas de ventilación o las palas de carga, necesitan ese lubricante. Hasta ahora, llegaba a Cabanasses a través de la rampa con camiones cisterna, que hacían dos viajes cada semana para llenar los depósitos interiores de la mina. Para suprimir el tráfico y automatizar el proceso de carga, se ha instalado un depósito en el exterior de la mina con capacidad para



35.000 litros que conecta con los depósitos interiores a través de una nueva tubería especial para aceite instalada en los cinco kilómetros de la rampa. Cuando la reserva de aceite de los

depósitos interiores desciende de nivel envía un aviso automático al depósito exterior que hace efectiva la demanda y los rellena haciendo mucho más ágil y seguro el proceso.

El nuevo ventilador en la mina de Cabanasses ya funciona

El nuevo ventilador tiene el objetivo de mejorar la fiabilidad del sistema de ventilación de la mina de Cabanasses. Con una inversión de 2,7 millones de euros, el nuevo aparato sustituye a la actual estación de ventilación de dos máquinas. El ventilador, que suministra un caudal de 496 m³/s y una potencia de 3,2 MW a 5.000 V, tiene la finalidad de reducir la temperatura seca en las vías principales de la mina, haciendo que llegue más aire a los frentes de trabajo, así como reducir las pérdidas por recirculación.

Más calidad del aire

Ahora la calidad del aire que circula en la mina mejora y la fiabilidad del sistema de ventilación ha aumentado. Junto con la estación de refrigeración, que se puso en marcha el pasado año, estas



nuevas infraestructuras ayudan a tener una mejor ventilación en el interior de Cabanasses con un impacto positivo directo para el personal. El proyecto de construcción se inició en noviembre de 2022 y la estructura del ventilador tiene un peso de 240 toneladas. ///



Finalistas en los Premios Nova 2024

ICL Iberia, con la digitalización de los procesos en planta, ha sido finalista en los Premios a la Innovación en Procesos Industriales Nova 2024 entregados en la feria Exposólidos. La empresa Zabalgardi ha sido la ganadora en la categoría Gran Empresa por la Innovación en los procesos industriales en los que también estaban ICL Iberia y Repsol. Los premios dan visibilidad a la formación, divulgación, investigación e innovación en procesos industriales en tecnología y sostenibilidad. ///

ICL GROWING SOLUTIONS

Stand sostenible en la Feria Galiforest

Galiforest, consolidada como la mayor feria forestal de España y un referente a nivel peninsular, se ha celebrado en Sergude-Boqueixón, cerca de Santiago de Compostela. ICL ha participado una vez más en esta edición con un innovador stand de madera reciclada. **“El uso de materiales reciclados y ecológicos para construir el stand no es solo una forma visualmente atractiva de presentar nuestros productos, sino también un claro mensaje de responsabilidad ambiental. Incorporamos la sostenibilidad en todos los aspectos de nuestro trabajo, contribuimos positivamente a la reducción de residuos”**, explica Natividad Cobano, Marketing Manager



de ICL Growing Solutions en Iberia. ICL presentó los fertilizantes innovadores de liberación controlada. ///

Reconocimiento de la prensa especializada

ICL es pionera en sostenibilidad y afronta los retos agrícolas a través de soluciones innovadoras que se adaptan a los retos climatológicos, a los distintos tipos de suelos, que contienen tecnología puntera y que se sitúan como la mejor opción para agricultores con visión de futuro. Varios medios recogen esta realidad y la ponen como ejemplo de empresa referente. TechBullion habla de la importancia de la evolución de los fertilizantes y cómo la tecnología está cambiando la agricultura. ICL es líder en este tipo de soluciones y la tecnología eqo.x. es un ejemplo. La empresa también aparece en Business Upturn (por el trabajo en materia de salud y sostenibilidad del suelo) y en AgriFarming por los fertilizantes. ///

JORDI PUIGNERÓ FERRER. EXVICEPRESIDENTE DEL GOVERN DE LA GENERALITAT Y EXCONSEJERO DE POLÍTICAS DIGITALES Y TERRITORIO

“Mi abuelo trabajó toda su vida en esta mina. Poder inaugurar la Rampa fue emotivo y una lección de vida”

¿Cuál es su vínculo con el Bages y Súria?

Mi padre nació en Súria y mi madre en Balsareny. Y el Mas Puigneró (con referencias históricas de hace más de 500 años) está situado en Santa Maria de Oló (antes comarca del Bages y ahora Moianès), una masía en la que nació mi abuelo paterno. Por tanto, aunque yo nací en Sant Cugat del Vallès, mis vínculos familiares con esta comarca son muy importantes. Mi abuela de Súria era hija de Cal Mas Pujol de la calle Sant Josep, donde pasé algunos veranos cuando era pequeño. Y actualmente soy un habitual de las *Caramelles* y los *Pastorets*.

¿Qué supuso para usted inaugurar la Rampa de ICL Iberia el 9 de julio de 2021 como vicepresidente del Govern?

Más allá de la importancia de la obra en sí, personalmente fue un día muy emotivo para mí. Mi abuelo trabajó toda su vida en esta mina. Como podéis imaginar, que el nieto de un minero, vicepresidente del Gobierno de Catalunya, inaugure unas obras importantes de una mina que fue la vida de su abuelo es una lección de vida.



¿Cómo valora el proyecto industrial de ICL Iberia en el territorio de la Catalunya Central y el país en general?

No vamos sobrados de proyectos industriales en nuestro país, y por tanto, es imprescindible que a los que ya tenemos les ayudemos a ser más competitivos y sostenibles si queremos

que la actividad pueda continuar en el futuro. Precisamente, las obras del túnel que inauguré hace 3 años iban en esta línea. Una infraestructura de 5 kilómetros única en el Estado, que está permitiendo un ahorro energético y de desplazamientos terrestres significativos para el territorio, dejando de emitir toneladas de CO₂,

eliminando cientos de viajes diarios de camiones que hasta entonces trasladaban los minerales extraídos.

¿Cómo cree que Cataluña debe afrontar el reto de las materias primas en la actual situación geopolítica mundial?

Creo que el futuro de ICL en Catalunya, y de las minas en general, debe pasar seguramente por un mayor aprovechamiento del sodio y entrar en el mercado de baterías, que ya se está desarrollando en todo el mundo. Alemania se está postulando por ejemplo para atraer a plantas de baterías de sodio chinas. Estados Unidos ya está en este mercado con varias plantas propias. Dicen los expertos que el futuro son el sodio y el hidrógeno puesto que el litio está entrando en su fase final. Dicho esto,

“EL FUTURO DE ICL TIENE QUE PASAR POR UN MAYOR APROVECHAMIENTO DEL SODIO”

un país como Cataluña, con escasez de explotación propia de materias primas, debe apostar claramente por desarrollar políticas que fomenten la diversificación de las fuentes de suministro y promover acuerdos comerciales con distintos países. E invertir en tecnología que permita el uso más eficiente de las materias primas y mejorar los procesos de reciclaje.

¿Y cómo se combate el efecto NIMBY en este sector tan en aumento en los últimos años?

El efecto NIMBY es algo inherente a la condición humana. Existe en este sector y en otros muchos. Incluso en nuestro día a día más hogareño. ¿Cuántos de nosotros queremos una escuela en el barrio, pero si nos la ponen justo en frente de casa entonces nos quejamos porque genera problemas de movilidad y ruido? Los proyectos de interés general que generan incomodidades locales deben poder

salir adelante. Necesitamos políticos valientes que sepan tomar decisiones difíciles y complejas sin estar tan pendientes de las próximas elecciones. Eso sí, es necesario acompañar estas decisiones de interés general con recursos y medidas políticas para paliar las incomodidades locales que puedan generar. Por poner un ejemplo, si te ponen un parque eólico junto a casa, tú y el resto de personas afectadas debe recibir compensaciones, sí o sí.

¿Cómo cree que la digitalización puede mejorar la eficiencia de la industria catalana?

Yo diría aún más, sin digitalización no hay futuro para la industria catalana ni para ningún otro sector. Y lo primero es no dar credibilidad a determinados personajes tecnófobos indocumentados que nos dicen que es necesario que abandonemos la carrera tecnológica para así salvar a la humanidad. Si les hiciéramos caso, lo que seguro que veríamos es cierre de empresas y miseria colectiva. ¡Pero si incluso la agricultura se está digitalizando para poder ser más eficiente, sostenible y competitiva! ¡Cataluña será digital o no será!

¿Se está yendo hacia ese camino?

Creo que estos últimos 10 años Cataluña ha realizado un buen trabajo en esta materia a todos los niveles. No lo digo yo, lo dice el índice europeo de digitalización (DESI) que desde hace algunos años elabora la Unión Europea y en el que Cataluña se sitúa en la quinta posición de los territorios digitalmente más avanzados y, solo superada, por territorios de algunos países nórdicos, los Países Bajos, Alemania e Inglaterra.

En una industria tan antigua como la minera, ¿cómo pueden vincularse las nuevas tecnologías? ¿Es clave para su futuro sostenible?

Las tecnologías digitales avanzadas pueden abordar muchos de los desafíos tradicionales de la minería, como la seguridad, el impacto ambiental y la eficiencia operativa. Desde el uso de drones para inspecciones de

seguridad o para cartografiar áreas de explotación, pasando por la tecnología IOT en materia de sensores de monitorización, o el BigData y la Inteligencia artificial para optimizar procesos y realizar predicciones de rendimiento. O incluso el uso de la tecnología blockchain para garantizar la trazabilidad de los minerales y, por tanto, asegurando que los materiales se producen de forma ética y sostenible. Como dije antes, sin digitalización no habrá ni progreso económico, ni progreso ambiental para nadie, tampoco para la minería. \\\

Ingeniero y político

Jordi Puigneró y Ferrer. (Sant Cugat del Vallès, 2 de febrero de 1974). Ingeniero informático y político catalán. Fue vicepresidente del Govern de la Generalitat de Catalunya y consejero de Políticas Digitales y Territorio desde mayo de 2021 hasta el 28 de septiembre de 2022. Es ingeniero máster (MEng) en Sistemas de Información por la Universidad de Surrey (Inglaterra, junio de 1997). De 1997 a 2001 trabajó en Frankfurt como ingeniero TIC en el departamento informático de un banco alemán. En 2001 regresa a Catalunya para trabajar en una empresa multinacional de tecnología. En mayo de 2021 fue nombrado vicepresidente de la Generalitat cargo que ocupa hasta el 28 de septiembre de 2022. En esta etapa como Vicepresidente y Consejero de Políticas Digitales y Territorio, impulsa el proyecto Aina (la primera inteligencia artificial que interactúa en catalán), y pone en marcha la T-Mobilitat y MiCartera, dos herramientas de servicios digitales del día a día del ciudadano. Es uno de los responsables de que el evento tecnológico más importante del mundo, el Mobile World Congress, renueve su contrato y se quede en Catalunya hasta 2030 como mínimo.

Más productos biológicos para la agricultura



ICL anunció en febrero la adquisición de Nitro 1000, un fabricante, desarrollador y proveedor de productos biológicos en Brasil. La adquisición supone otro paso significativo en el mercado de productos biológicos, a la vez que amplía la oferta de productos de ICL y posiciona la empresa para nuevas expansiones a nuevos mercados.

Incorporación inmediata

Nitro 1000 se incorporará de inmediato a la cartera de productos de ICL y la compañía empezará a vender en su base de clientes de Brasil. Están destinados principalmente a cultivos de soja, maíz y caña de azúcar, y su

aplicación sustituye u optimiza el uso de fertilizantes. Esto no sólo ayuda a los agricultores a aumentar la rentabilidad, sino que ofrece una solución más sostenible. El creciente interés por alternativas a los agroquímicos ha creado una mayor demanda de soluciones biológicas y se espera que el mercado de productos biológicos en la agricultura llegue a los 27.900 millones de dólares en 2028. Estos productos estimulan los procesos naturales para mejorar o beneficiar absorción de nutrientes, la eficiencia en el uso de nutrientes, la tolerancia al estrés abiótico y la calidad y el rendimiento de los cultivos.

Empieza el año del Winning

ICL ha concluido el año de Partnership, que ha dado vida a muchas iniciativas que ya tuvieron un impacto positivo en ICL y que nos beneficiarán a nosotros y al mundo. Nuestro nuevo tema anual es Winning con el objetivo de aprovechar nuestros recursos únicos, un enfoque innovador y nuestro capital humano excepcional para fortalecer aún más nuestra posición como líderes globales.

Todo el año

Durante el año, se llevarán a cabo diversas actividades, iniciativas y campañas con el objetivo de animar a todas nuestras personas trabajadoras a pensar y compartir nuevas ideas ganadoras que pueden marcar una gran diferencia para ICL.



El nuevo código de conducta ya está vigente

Durante este primer trimestre hemos estrenado el nuevo Código de Conducta de ICL, un documento que tiene como objetivo ayudar a nuestra plantilla a tomar siempre la decisión correcta. El código no es sólo un conjunto de reglas que representan los valores de ICL, sino también una

herramienta dinámica para tener un impacto positivo. El Código refleja nuestro compromiso hacia los Objetivos de Desarrollo Sostenible (ODS) establecidos por Naciones Unidas para construir un futuro mejor para nosotros, nuestras comunidades y el mundo.



Plan de gestión del ahorro del agua

ICL Iberia ha continuado con el seguimiento de un Plan de Ahorro de Agua ligado en los últimos meses a la situación de sequía. El plan tiene como objetivo principal identificar e implementar medidas destinadas a reducir el consumo de agua y optimizar su uso dentro de las instalaciones de la empresa. Se ha creado la comisión interna de aguas, que supervisa de forma continuada las medidas adoptadas y evalúa su eficacia en la gestión responsable de los recursos hídricos. La mayor parte de agua de usos industriales se devuelve por circuito cerrado al inicio del proceso de producción.


Evitar la captación de agua del río

Destaca la utilización de agua alternativa proveniente de los depósitos salinos, surgencias, condensaciones y sobre todo de la rampa de Cabanasses, para usos industriales y que evita la captación de agua del Cardener. El



agua proveniente de la rampa es la que apareció durante la perforación del túnel y que sólo puede tener uso industrial. Según explica el director de Medio Ambiente de ICL Iberia, Lluís Fàbrega, **“durante 2023 se ha reducido el consumo de agua del Cardener en un 18,3% respecto a 2022 y desde el mes de noviembre,**

cuando hemos empezado a utilizar agua alternativa de baja calidad, la reducción es del 53% gracias también al resto de nuevas iniciativas de ahorro de agua implementadas”.

La empresa está reduciendo progresivamente el consumo del agua del río gracias a la reutilización de aguas del proceso como agua industrial y evitando el consumo de agua de boca, que se ha reducido en los últimos años gracias a campañas de concienciación y medidas de ahorro como mecanismos difusores en grifos y duchas, doble descarga en las cisternas de los WC, pulsadores temporizados o la sustitución del césped de los jardines de las instalaciones por un ajardinamiento más sostenible sin riego. En paralelo, se ejecutan el cálculo anual de la huella hídrica, la aplicación de contadores certificados en los puntos de captación o las certificaciones ambientales y de gestión de minería sostenible. 


Nueva edición de la limpieza urbana ‘Lets’ Clean up Europe’

La actividad de limpieza urbana formaba parte de las que se realizan cada año en toda Europa y que este 2024 estaba prevista entre el 10 y el 12 de mayo. La conocida campaña *Let’s Clean Up Europe* se ha hecho esta vez en la zona de Cal Jové, en las afueras de Súria, y en el espacio del Tordell, donde se instalan cada Semana Santa atracciones de feria.

Más de 60 personas voluntarias


El *Clean up* ha contado con más de 60 personas voluntarias, con la colaboración del Centro Excursionista de Súria, el hogar La Colonia de la Fundación Ampans y el Ayuntamiento. Se han recogido cerca de 800 kilos de basura y residuos que la empresa Exland, como



colaboradora un año más del *Clean Up*, se ha encargado de llevar al punto limpio municipal. La limpieza terminó, como ya es tradicional, con un aperitivo en el exterior del Casino (Parque Municipal Macary y Viader). 

La campaña DoGood, un éxito



En mayo terminó con éxito la campaña DoGood de aprendizaje en materia de sostenibilidad y para promover la concienciación. DoGood es una aplicación móvil estrenada el año pasado por la plantilla de ICL Iberia que ha permitido a los usuarios aprender qué hacen otros en ahorro de agua, reducción de residuos, consumo responsable, reciclaje o la salud, entre otros. Todas las acciones del DoGood se enmarcan en los objetivos mundiales ODS. 

La familia minera cuenta con cinco generaciones

La mina tiene más de 100 años de vida. El primer registro de trabajadores data de 1915. Desde entonces han sido múltiples las familias que han sembrado el legado que ha llegado a nuestros días. Hoy, entre la plantilla de ICL Iberia, encontramos familias de 5ª, 4ª y 3ª generación. La más antigua es la de la familia Alquézar, de la que el surienco David Alquézar Zaguire, que trabaja en la planta de tratamiento, es la quinta generación.

De 1918 a 2024

Las cinco generaciones de esta familia han trabajado en la mina suriensa (en el interior o en la planta de tratamiento) pasando por las diversas compañías propietarias: Solvay (MPS), Súría K (cuando la mina pasó a manos estatales y fue empresa pública) e Iberpotash-ICL Iberia (cuando se privatizó en 1998). David también cuenta con antepasados por parte de madre que trabajaron en la mina. La memoria de la empresa siempre ha ido ligada a la memoria familiar en un espacio de tiempo de 106 años, entre 1918 y 2024. Sus tatarabuelos fueron Blas Alquézar (paterno) y Francisco Vivanco (materno), que trabajaron en

la construcción del barrio minero de la Colonia Santa María de Súría así como la fábrica y el pozo maestro (Pozo 1).

Mucho más que un trabajo

David nació en Súría en 1993 y desde 2013 forma parte de la plantilla de ICL Iberia. Ya desde pequeño tenía claro que quería trabajar en la mina. Trabaja en **“la mina de arriba”**, como él dice, en la planta de tratamiento de Súría. Cuando se vio vestido de minero hace 11 años sintió que continuaba lo que vivieron sus antepasados.

“Saber que era una quinta generación por parte de padre y madre me ha hecho sentir que mi trabajo en ICL Iberia en la zona de trenes de la planta de tratamiento de Súría es mucho más que un trabajo: es un sentimiento de orgullo”, explica.

Recuerdos de pequeño

De pequeño recuerda las charlas sobre la mina que le daba su abuelo materno y añade que **“cuando mi padre estaba en activo, pero también ahora, le cuento mi día a día y seguimos hablando mucho de la mina”**. Según David **“el minero es minero toda la vida”**. Vive en Súría y es padre de una



niña de 2 años. Cree que por el presente y por el futuro **“todos juntos tenemos que defender más el mundo minero y aumentar el sentimiento de pertenencia que parece que falta un poco últimamente”**. El padre de David, Àngel Alquézar, se muestra contento de que su hijo continúe la tradición familiar porque ha sido una decisión personal. Su vinculación con ICL Iberia se mantiene como voluntario en temas de investigación histórica y archivo. Àngel explica que **“nuestros antepasados verían la entrada de David como hecho natural, porque desde los inicios de la mina, siempre ha habido una generación Alquézar que ha trabajado allí”**. \ \ \

UNA FAMILIA DE CINCO GENERACIONES

Tatarabuelo



Blas Alquézar
Ciércoles
(*1918-1941)

Bisabuelo



Ramon Alquézar
Alquézar
(*1918-1941)

Abuelo



Ramon Alquézar
Alquézar
(*1955-1961)

Padre



Àngel Alquézar
Martínez
(*1988-2023)

Hijo

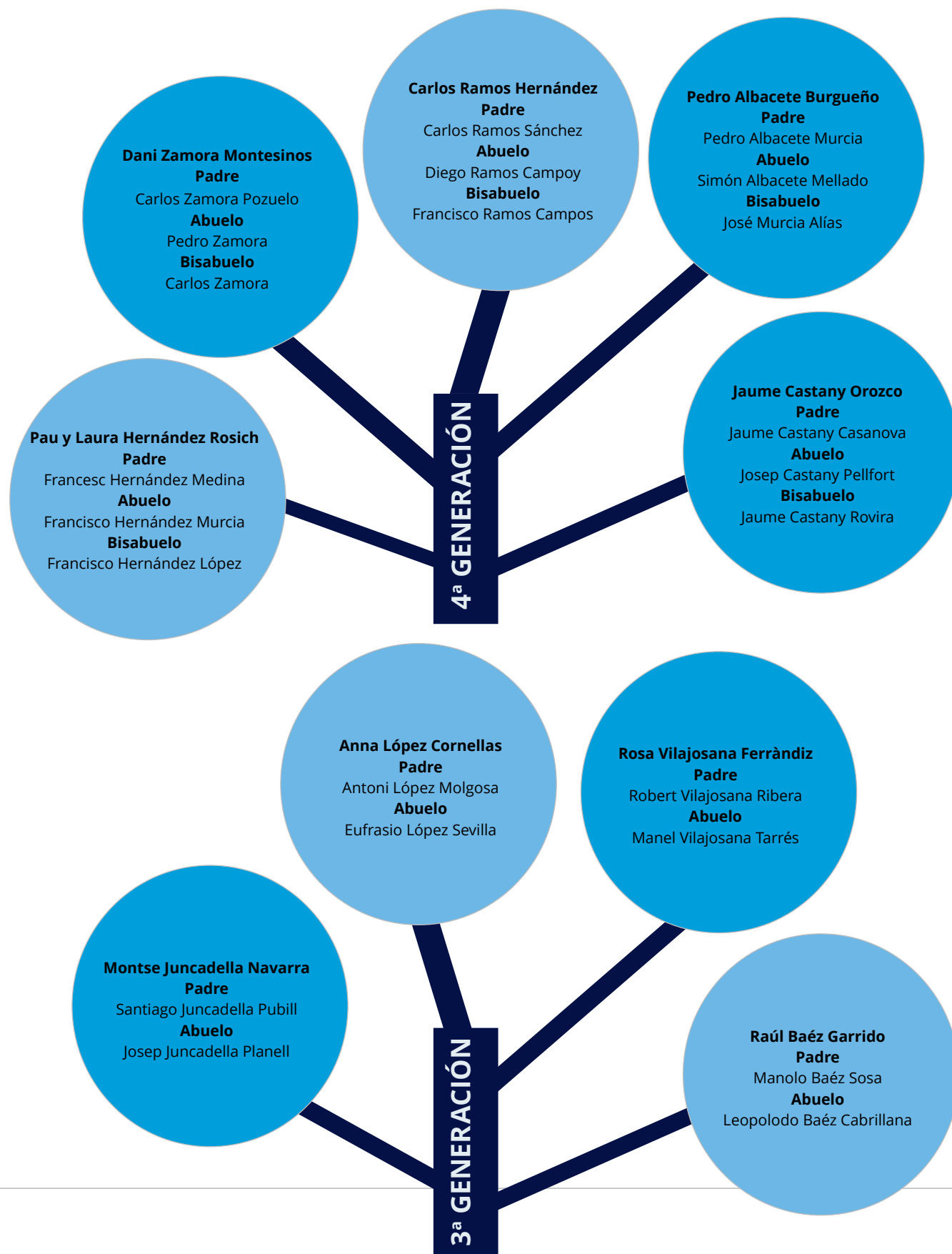


David Alquézar
Zaguire (*Desde
2013)

*Años trabajados en la mina

FAMILIAS MINERAS DE 4ª y 3ª GENERACIÓN

También destacamos a Míriam García, Ana M. Agujetas y Carles Fàbrega, cuyos abuelos trabajaron en la empresa: Lucas García Moreno, Francisco Sanz Acín y Josep Alsina Jordana.



Álbum de fotos ESG Week

Del 3 al 7 de junio se ha celebrado una nueva edición del ESG Week en todos los centros de trabajo de ICL en el mundo. Es una semana dedicada al medio ambiente y la sostenibilidad, a la seguridad y salud, a la calidad, al voluntariado, al compliance y a la inclusión y diversidad. Entre otras actividades, se ha realizado un Clean Up externo e interno, una actividad de

voluntariado en la cárcel de Lledoners, el simulacro de evacuación en la mina de Cabanasses, una simulación de vuelco de vehículo, o la visita al Centro de Agua de Manresa, además de charlas y la campaña de los lazos fluorescentes en las botas de seguridad. La iniciativa ha destacado en ICL Iberia por la gran cantidad de actividades y el éxito en la participación.



Simulacro de evacuación en Cabanasses

El interior de la mina de Cabanasses vivió en junio un simulacro de evacuación general y primeros auxilios con la participación de más de 30 mineros y mineras, muchos de ellos miembros de la Brigada de Salvamento Minero.

Incendio simulado de un camión

En la zona norte se simuló el incendio de un camión, que provocó la evacuación de todo el personal y la activación de la Brigada de Salvamento. Como consecuencia del fuego (simulado), una persona resultó afectada y requirió los primeros auxilios de los miembros de la Brigada. Una vez controlado el fuego, desalojado al personal y atendidos a los heridos, se dio por finalizado. El objetivo era comprobar el funcionamiento de los dispositivos y equipos de emergencias

y las comunicaciones. Felicitamos a todos los participantes y, especialmente, a los brigadistas por la práctica. \\\



‘Átate a la Seguridad’

La caída en el mismo nivel es uno de los principales factores de riesgo de accidente, ya sean resbalones, torceduras de pie, o pisadas de objetos, entre otros. Es importante ser conscientes de la importancia de llevar las botas de seguridad bien atadas y de vigilar siempre por dónde se anda. El departamento de Prevención y Salud de ICL Iberia ha iniciado la campaña *Átate a la Seguridad*, que pretende que los trabajadores y trabajadoras tengan presente que con unas botas correctamente atadas se pueden evitar caídas. Se han entregado unos cordones fluorescentes verdes, amarillos y rosas a toda la plantilla para que sustituyan a los cordones de zapato habituales. \\\

Se crea el grupo Safety Líders

Con la voluntad de dar apoyo en temas de prevención entre la plantilla de ICL Iberia, el equipo de Dirección ha creado el grupo Iberpotash Safety Líders. Se trata de una serie de personas que, de forma voluntaria, harán bandera de buen comportamiento en términos de seguridad y salud. Son profesionales de ICL Iberia que trabajan en los diferentes departamentos de la empresa y convivirán con los equipos de la Brigada de Salvamento y 1ª intervención. El equipo se presentó en mayo coincidiendo con la visita a Súría del presidente de la división de la potasa, Meir Mergi. Durante



el encuentro, tuvieron la ocasión de intercambiar opiniones y reflexiones sobre seguridad. Mergi les animó a ser estrictos con la normativa de

seguridad y a no priorizar nunca ningún otro parámetro que no fuera su seguridad y la de los compañeros y compañeras en el trabajo. \\\

ICL Iberia, protagonista en los premios ICLeaders

Resultados Encuesta EoC



ICL Employer of Choice Survey Your Opinion Counts

ICL Group realizó, por sexto año consecutivo, la encuesta *Employer of Choice*. En enero se hicieron públicos los resultados y destaca el aumento del índice de participación en ICL Iberia, alcanzando el 81%; una muy buena cifra que significa un incremento de 4 puntos respecto al año anterior. Los resultados señalan la voluntad de querer seguir trabajando en ICL, la accesibilidad por parte del responsable directo, el buen conocimiento que se tiene de los productos de ICL y que éstos son de alta calidad. También se ha valorado muy positivamente el conocimiento de las metas y objetivos del grupo de trabajo. \\\

Los Premios anuales ICLeaders que se otorgan en ICL a nivel mundial han destacado proyectos desarrollados por trabajadores y trabajadoras de ICL Iberia. Son premios que apuestan por la innovación y la colaboración con propuestas inéditas que permiten conseguir una mejora continua. La entrega de los Premios ICLeaders ha sido a cargo del CEO de ICL, Raviv Zoller.

que surge de la producción de la potasa en la mina.

Detalle de los reconocimientos

El primer premio al proyecto de Big Partnership más innovador ha sido para el equipo formado por Christian Sanchez, Miriam Perez, Jose Luis De La Cruz, David Robles, Pedro Enterría y Avi Boubllil por el proyecto de utilización como producto del excedente

Uso pionero de un dron

El grupo de trabajo de geólogos de Iberpotash ha sido galardonado por la eficaz implementación de un dron en los trabajos en la mina, como una herramienta que permite minimizar la exposición de personas a zonas del interior de la mina. Los premiados son Carlos Saavedra, Éric Lemus Ayala y Avi Boubllil. En el marco de la colaboración entre departamentos de varios centros de trabajo, se ha premiado el trabajo de Jordi Gonfaus (Finanzas de ICL Iberia), por la capacidad de redistribución de inversiones en efectivo neto con importantes ahorros. \\\

Equipo directivo y plantilla, más unidos

ICL Iberia ha celebrado la cuarta edición del *Town Hall*, un encuentro del equipo directivo con la plantilla. Este espacio sirve para explicar la situación de la compañía, los objetivos hasta finales de año y las claves para mejorar la seguridad en los puestos de trabajo. Además, permite un intercambio de inquietudes entre las personas trabajadoras y el equipo directivo generando un espacio de confianza. \\\

Trabajadores jubilados este año 2024

Andrés García Redondo
Lluís Fornell Guzmán
Carlos Ramos Sánchez
José Antonio Ramírez Sánchez

Francisco José Amado Vargas
Jordi Suades Torres
José Antonio Martínez Miguel



Repasamos las visitas que hemos acogido en los últimos meses en las instalaciones de ICL Iberia.



1



2



3



4



5

1. Alumnos del Instituto Manresa SIS han visitado el exterior de la mina de Cabanasses y la planta de tratamiento en Súrria. El grupo de 18 alumnos de 1º de bachillerato ha sido acompañado por dos profesores. La visita formaba parte del trabajo de investigación sobre la Cuenca Potásica Catalana y ha sido posible gracias a la colaboración de varios voluntarios de ICL Iberia.

2. En mayo visitaron nuestras instalaciones

la eurodiputada por el PSC en el Parlamento Europeo y Secretaria de Política Europea e Internacional, Laura Ballarín. Visitó ICL Iberia acompañada del diputado en el Parlament de Catalunya Cristòfol Gimeno, el alcalde de Súrria, Albert Coberó, así como Èlia Tortolero y Mercè Cardona, miembros de la comisión ejecutiva del PSC.

3. El equipo de formadores de Voluntariado y Personas de la

Fundación Ampans (Marc Colell y Anna Bonells) lideró la primera edición de la formación de voluntariado. El objetivo era promover el voluntariado explicando casos reales, como el voluntariado que se realiza en Ampans. También se explicó el funcionamiento de la app WeCare de Voluntariado de ICL Iberia, que fomenta el voluntariado en horas libres.

4. La Comisión de Seguimiento de

los Programas de Restauración de los Depósitos Salinos de la Dirección General de Calidad Ambiental de la Generalitat (DGQA) nos ha visitado este abril. La visita contó, entre otros, con la directora general de Calidad Ambiental y Cambio Climático, Mireia Boya; la subdirectora Mariona Gibert; así como el jefe del Servicio de información, Inspección y Control Ambiental de Actividades, Xavier Carbonell.

5. Bomberos de la Generalitat y el Servicio de Emergencias Médicas (SEM) han participado en unas jornadas de formación en ICL Iberia. El objetivo ha sido trabajar de forma mucho más cercana con los cuerpos de bomberos y emergencias, creando sinergias, compartir experiencias, así como acercar más el funcionamiento de la mina y planta de tratamiento. Las jornadas se materializaron durante el mes de marzo.

Os presentamos a Pruden y Epi

El primer capítulo del cómic ya se ha publicado en varios canales de ICL Iberia. Se puede ver en las carteleras de todos los centros de trabajo así como también en las pantallas. El cómic *Pruden y Epi, tus expertos en seguridad* se editará cada mes con consejos de seguridad.

Pruden

Pruden es nuestra experta en seguridad. Es meticulosa, responsable y siempre sigue las medidas de prevención. Antes de empezar cualquier tarea, revisa los cinco pasos esenciales:

1. ¿Qué debo hacer?
2. ¿Cómo debo hacerlo?
3. ¿Qué necesito para hacerlo?
4. ¿Cómo podría accidentarme?
5. ¿Qué haré para hacerlo bien?

Epi

Epi es alegre y despreocupado y, a menudo, pasa por alto los potenciales peligros. Pero, gracias a los buenos consejos de Pruden, aprende a actuar con seguridad.

Consejos y buenas prácticas

Cada mes se publicará un nuevo capítulo del cómic y Pruden y Epi presentarán un consejo de seguridad. Estos consejos prácticos ayudarán a adoptar mejores hábitos, evitando lesiones y accidentes, garantizando un entorno de trabajo más seguro y saludable. También se ha instalado un photocall en la mina, en la planta y en las oficinas centrales con Pruden y Epi a tamaño real, donde los trabajadores y trabajadoras se pueden tomar una foto con ellos. Siempre recuerdan que la seguridad es cosa de todos. ///



Premios de Ampans y UManresa

El consejero delegado Patricio Chacana ha asistido a la entrega de los Premios Internacionales de Investigación de la Fundació Ampans. También ha entregado los Premios Ciencia de la UManresa, a través del Lab 0_6, que ha distinguido a tres equipos de maestros.



Rosas de Ampans en la residencia de abuelos

Los voluntarios y voluntarias de ICL Iberia hemos repartido rosas de Sant Jordi a los abuelos y abuelas de las residencias Bell Repòs y Sant Bernat. Lo hemos hecho con la colaboración de un grupo de usuarios del hogar La Colònia d'Ampans. Muchos de los residentes han tenido relación con la mina.



Voluntarios en la prisión de Lledoners

Un grupo reducido de voluntarios y voluntarias han visitado por primera vez el centro penitenciario de Lledoners, ubicado en Sant Joan de Vilatorrada. Se trata de la primera vez que se organiza una actividad de voluntariado de ICL Iberia con los internos del centro.



40 aniversario del Instituto Cerdà

Más de 200 representantes del tejido social y económico catalán, entre los cuales Patricio Chacana, consejero delegado, y Lluís Rodríguez, vicepresidente y jefe de relaciones institucionales de la empresa, participaron en el 40 aniversario del Institut Cerdà en Barcelona.



Continúan las charlas en las escuelas

El voluntario y la voluntaria Javi Fenoy y Esther Pérez han visitado a los alumnos de 5º de Primaria de la Escuela Fedac, de Súria. Por su parte, el minero Adrián Pérez ha pasado un rato con los alumnos más pequeños de la Escuela Salipota. Carlos Saavedra y Sara Rabeya han estado en el IES Mig Món.



Asamblea general de AMINER

En mayo asistimos a la asamblea general de AMINER, celebrada en Huelva. Reunió a 150 representantes del sector de las materias primas y sirvió para revisar el estado actual de la minería en el Estado destacando el papel que tiene la innovación y la sostenibilidad en su desarrollo.



ICL se inscribe en la AEGE

CL Iberia forma parte como socio de la Asociación de Empresas con Gran Consumo de Energía (AEGE, creada por la industria electrointensiva española en 1980), según se acordó en la asamblea anual de la entidad, celebrada en Madrid. Forman parte 30 compañías industriales de todo el Estado.



Transquéia 2024

Voluntarios y voluntarias de ICL Iberia con sus respectivas familias, han participado en una nueva edición de la Transquéia, Una caminata solidaria que se realiza en marzo por los 28 kilómetros de recorrido del canal medieval de agua entre Balsareny y Manresa. En la foto, Manuel Juárez con su familia.





Materias primas, esenciales para la transición energética

Avanzamos a pasos de gigante en el desarrollo de nuevas tecnologías y procesos que hacen de la minería un sector imparable. Los gobiernos han puesto el foco en esta actividad esencial y de la que existe, en el caso de Europa, una alta dependencia de terceros países como China. Consientes de su importancia y de las graves consecuencias que puede acarrear su escasez, como ha ocurrido con las crisis derivadas de la pandemia del coronavirus o la guerra en Ucrania que tristemente sigue activa, se han desarrollado nuevas normativas.

En este sentido, destaca la Ley de Materias Primas Críticas de la Unión Europea, en vigor desde el pasado 23 de mayo, y que establece porcentajes mínimos de la demanda que deben cubrirse con producción europea, reduciendo la mencionada dependencia de mercados exteriores existente en la actualidad. Con ella, se garantizará un suministro seguro y sostenible en los países de la UE, además dará valor a la minería que producimos en España y en Europa, lo que sin duda conllevará beneficios para nuestras economías.

Por señalar algunos datos, en 2022, la producción minera nacional superó los 3.938 millones de euros, lo que supuso un 14,4% más que la cifra alcanzada en el ejercicio anterior. Además, la minería española cuenta con explotaciones con producción de varias materias primas críticas, en concreto, fluorita (espato flúor), celestina (estroncio), wolframio y tántalo.

La minería metálica andaluza facturó 4.500 millones de euros en 2023, según los datos de cierre del ejercicio de las compañías que integran la entidad que gestiono, AMINER.

Con el respaldo político, la hoja de ruta establecida por las compañías del sector para garantizar la sostenibilidad se ve reforzada. Ahora, los objetivos de crecimiento pueden seguir avanzando hacia esa transición energética tan urgente que reducirá los efectos del cambio climático. Trasladando las palabras a cifras, solo en las compañías andaluzas que integran AMINER, en el año 2023, se

ejecutaron inversiones por valor de 350 millones de euros, lo que supone un 17% más respecto a los 300 millones del año anterior. Una parte importante de estas inversiones se han destinado al desarrollo de innovaciones (61 millones de euros) y mejoras relacionadas con el medioambiente (60 millones de euros), que evidencian el compromiso de la minería con la investigación y el respeto a los recursos naturales.

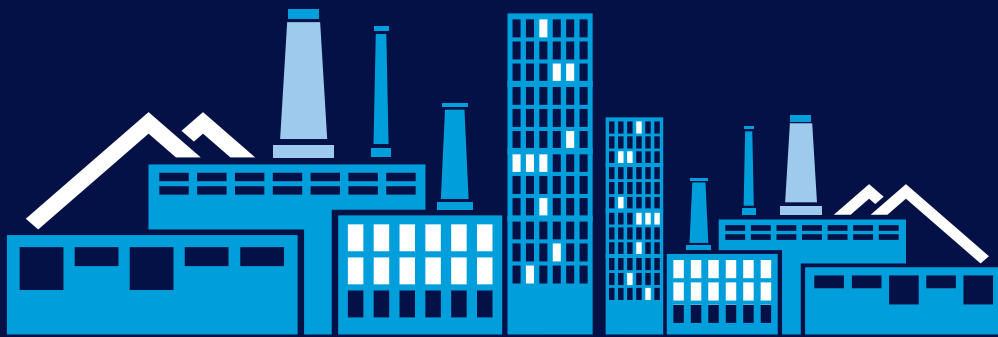
Los datos facilitados son solo una muestra de la fuerza del sector minero y de la importancia de su

existencia para lograr tanto grandes avances como detalles del día a día. Con las materias primas que se extraen se pueden fabricar esas placas solares tan necesarias para seguir impulsando la energía solar, o también aquellas baterías que promueven una movilidad más limpia para las ciudades. Solo echando un vistazo a nuestro alrededor o investigando de qué están hechos los dispositivos que permiten un mundo más ecológico, caeremos en la cuenta, descubriendo que todos o casi todos tienen alguna relación con la minería.

La minería está en auge, no está de moda porque es esencial para poder aportar aquellas materias primas que garantizan el desarrollo mundial y la sostenibilidad de nuestro planeta.



Marta Cerati, gerente ejecutiva de la Asociación de Empresas Investigadoras, Extractoras, Transformadoras Minero-Metalúrgicas, Auxiliares de Servicios (AMINER) y secretaria general de Mining and Minerals Hall (MMH)



Twitter: @ICLiberia
Youtube: ICL IBERIA
Linkedin: ICL Iberia
Instagram: icliberia
Blog: www.sostenibilitatimineria.wordpress.com
Dirección: c/Afores s/n 08260 Súria

www.icliberia.com

