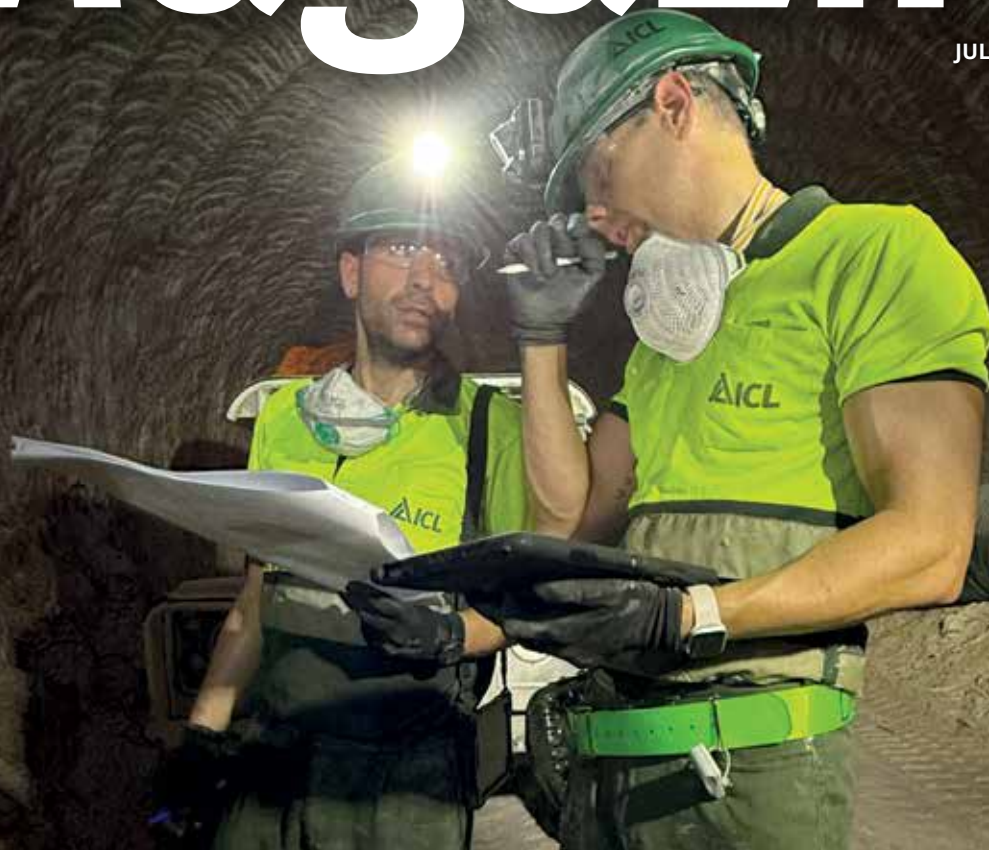




ICL Iberia Magazine

JULIOL 2025, Número 35



La mina no para d'innovar



Meir Mergi, expresident Divisió de Potassa d'ICL

"Teniu un equip molt bo amb eines i capacitat per prendre les millors decisions per al futur"

Rècord en l'estalvi d'aigua

El consum d'aigua del riu i de boca disminueix un 52% respecte a les dades de 2023 gràcies a les accions aplicades per l'empresa a conseqüència del context de sequera

Acord estratègic per produir materials de bateries elèctriques a Sallent



ICL Iberia Magazine

JULIOL 2025, Número 35

Una publicació:

ICL Iberia

Coordinació i redacció:

Rosa Vilajosana i Beny Leifer

Maquetació i correcció:

CatPress Comunicació

Col·laboradors:

Oriol Alcoba, Míriam Belmonte, Enric Casas, Joan Casas, Nati Cobano, Cristina Codina, Lluís Fàbrega, David Garriga, Sílvia Garcia, Lluís Fàbrega, Marcos Herreros, Èric Lemus, Anna López, Jessamina Luque, David Montero, Pau Pujadas, Lluís Rodríguez, Carlos Saavedra i Marc Subirana.

Fotografia:

Fons documental ICL Iberia

Fotografia de portada:

Fons documental ICL Iberia

Imprimeix:

Cent per cent

Dipòsit legal:

B-55435-2008

Periodicitat semestral

Contingut

ACTUALITAT

- 4 Acord estratègic per produir materials de bateries elèctriques**
- 5 Prospecció geològica per al nou pou de ventilació**

ENTREVISTA

- 6 Meir Mergi, expresident de la Divisió de Potassa d'ICL**

GRUP ICL

- 8 Elad Aharonson substitueix Raviv Zoller a la presidència d'ICL**

MEDI AMBIENT I SOSTENIBILITAT

- 9 Presentada l'onzena edició de la Memòria de Sostenibilitat**

A FONTS

- 10 ICL Iberia impulsa la innovació per transformar el futur de la mina**

ESG WEEK

- 12 Recull de les principals activitats de l'ESG Week 2025**

PREVENCIÓ

- 13 Acollim l'EHS Summit 2025: innovació i seguretat a ICL Group**

ENS INTERESSA

- 14 Commemorem el Dia Internacional de la Dona a ICL Iberia**

ENS VISITEN

- 15 Catalunya Ràdio, el president del Parlament de Catalunya, el director general de l'FP Dual, el nou CEO d'ICL Group i el Col·legi d'Enginyers de la Catalunya Central**

QUÈ DIUEN DE NOSALTRES

- 16 Recull premsa**

TIRA CÒMICA

- 17 Primer aniversari del còmic Pruden & Epi**

SOM PRESENTS

- 18 Repàs de les activitats en què participem**

FIRMA CONVIDADA

- 19 Oriol Alcoba 'Del subsol al progrés: la mineria, prosperitat i sobirania industrial'**

Lideratge, innovació i compromís: mirem el futur amb força

Benvinguts i benvingudes a una nova edició de la revista d'ICL Iberia, on us compartim les novetats i moments destacats del primer semestre del 2025. Aquest període arriba després d'un any ple d'assoliments en molts àmbits, tot i els reptes que també hem afrontat i que de ben segur ens ajudaran a mantenir una trajectòria positiva a llarg termini.

A nivell de grup, ha estat un semestre de canvis importants, amb el nomenament d'un nou president i CEO, Elad Aharonson, així com d'un nou president per a la Divisió de Potassa, Ilan Barkai (en aquesta edició podreu llegir una entrevista especial amb el president sortint, Meir Mergi).

El 2025 també ha estat declarat per ICL com l'*Any del Lideratge*, amb l'objectiu de fomentar el lideratge a tots els nivells de l'organització. I aquí, a ICL Iberia, ens hem compromès de ple. Treballem en una indústria complexa i en constant evolució, i per minimitzar la nostra dependència de factors externs, hem d'enfocar-nos en allò que podem controlar, amb la voluntat de destacar i liderar en tot allò que fem.

Un dels pilars clau per liderar és la **innovació**. La nostra capacitat d'incorporar noves tecnologies als processos ja té un impacte significatiu en el nostre rendiment, i ho serà encara més en el futur. Com podreu llegir en el reportatge principal d'aquesta edició de la revista, invertir en innovació fa que el nostre entorn laboral sigui més segur, millora les condicions de treball, optimitza els processos productius i fa que l'activitat sigui més sostenible. Estem a l'avantguarda de la innovació al nostre sector, i aspirem a anar encara més enllà.

Ara bé, per molt importants que siguin, les tecnologies per si soles tenen un impacte limitat sense les persones. El motor de la innovació rau en la voluntat constant de millora, en l'aportació d'idees noves i en la capacitat de prendre decisions valentes que ens facin avançar. Tenim la sort de comptar amb un equip de professionals compromès i capacitat, que ja està deixant empremta en tots els àmbits en els quals operem.

Amb ells al nostre costat, estem convençuts que seguirem excel·lint, fent la nostra activitat més segura, eficient i sostenible i omplint d'orgull tant el nostre equip com tot el territori que ens envolta.

Volem aprofitar aquesta oportunitat per agrair a tots els nostres col·laboradors i aliats el seu suport constant.

Us desitgem un bon estiu i que gaudiu d'unes merescudes vacances!

Acord estratègic per produir materials de bateries elèctriques



Control remot per a les pales

La mina de Cabanasses continua avançant en la seva transformació tecnològica amb la incorporació de dues pales sense conductor. Superades les proves pilot, les pales operen amb control remot des de la superfície. Fins al juny s'han incorporat quatre camions nous a la flota de vehicles de la mina, unes adquisicions que representen un gran pas endavant en la modernització de les operacions, reflectint el compromís amb la innovació i l'eficiència. //



Roses per Sant Jordi, una tradició

Els voluntaris i voluntàries d'ICL Iberia han portat un any més per Sant Jordi les roses d'Ampans als avis i àvies de la residència Bell Repòs de Súria i Sant Bernat de Sallent. L'acció de voluntariat ha tingut lloc el mateix dia de Sant Jordi, com els darrers cinc anys, i ha consistit juntament amb els amics del centre de dia de La Colònia d'Ampans, en repartir roses a la nostra gent gran, bona part d'ells antics miners o esposes de miners. Les roses provenen del Garden de la Fundació Ampans. //

Es tracta d'un acord de joint venture (JV) amb Shenzhen Dynanonic Co., Ltd. per establir la producció de material actiu de càtode de fosfat de ferro i liti (LFP) a Europa, amb una inversió inicial d'aproximadament 285 milions d'euros, que s'instal·larà a l'espai on hi ha les antigues i ja inactives dependències d'ICL Iberia a Sallent.

Fase de planificació

La nova planta està actualment en fase de planificació i ampliarà substancialment el negoci de materials per a bateries de l'empresa. El projecte demostra el compromís d'ICL amb el desenvolupament de solucions d'alta qualitat per a una cadena de

subministrament sostenible i representa un pas significatiu endavant per a la cartera de materials per a bateries de l'empresa, aquesta vegada a Europa, i des de Sallent. "Aquesta expansió es basa en la nostra forta posició ascendent en fosfats especialitzats a nivell mundial i aprofita les fortaleses de Dynanonic, un productor líder de materials per a bateries, per desenvolupar un nou mercat significatiu per al creixement", ha manifestat el president de la Divisió de Phosphat Solutions d'ICL, Phil Brown. S'espera que després de la preparació, l'enginyeria i els permisos de la nova instal·lació a Sallent, comenci la construcció i les operacions posteriors. //

Més xerrades als centres educatius

Els nostres voluntaris continuen les visites als centres educatius de Súria i altres municipis, per explicar el món de la mineria, la tasca dels miners i mineres, i la història de la mina. La darrera xerrada es va fer a l'Escola Fedac de Súria, als alumnes de 5è. Javi Fenoy, voluntari surienc treballador de manteniment elèctric a la mina de Cabanasses, va ser l'encarregat d'explicar als nens i nenes per què al subsol del municipi hi ha una mina de sal i de potassa. //



Prospecció geològica per al nou pou de ventilació

ICL Iberia ha completat amb èxit la perforació d'un sondeig de 900 metres de profunditat, amb l'objectiu d'obtenir dades per a la futura execució d'un pou de ventilació per a la mina de Cabanasses. Malgrat la complexitat tècnica d'aquesta fita, i a l'espera dels darrers informes, l'assaig ha estat plenament satisfactori.

Controls exhaustius de qualitat

Els treballs s'han realitzat sota els més estrictes controls de qualitat, tant pel que fa a la impermeabilització del circuit hidràulic com a la posterior restitució de la zona. L'objectiu del sondeig era la investigació geotècnica i hidrogeològica del terreny on es preveu executar la perforació d'un pou de ventilació mitjançant la tècnica Raise Boring per a la mina de sal i potassa de Súrria (Mina Cabanasses). La perforació va ser duta



a terme per l'empresa Catalana de Perforacions, que també va fer assajos de permeabilitat profunds, tipus Lugeon. La direcció d'obra, certificació geotècnica i assaigs hidrogeològics van anar a càrrec de SYSTRA Subterra i la certificació geofísica del sondeig la va realitzar l'empresa GEM-Geociències i Exploracions Marítimes. \\



Nous hotels pol·linitzadors a les escoles

Una altra acció de voluntariat dels darrers mesos ha consistit en la construcció de refugis d'insectes (coneguts com a hotels pol·linitzadors) a les tres escoles de primària del municipi de Súrria, amb l'ajuda dels nens i nenes de cada centre educatiu. Els hotels s'han ubicat al costat dels horts escolars dels patis i pretenen fer de refugi a insectes pol·linitzadors com ara papallones, marietes o abelles solitàries, indispensables per a la reforestació i l'ecosistema. \\

ICL GROWING SOLUTIONS

FertiTour es presenta en primícia a la Fira Asturforesta

ICL Growing Solutions ha estat l'autèntica atracció d'Asturforesta 2025, que es va celebrar del 19 al 21 de juny, on va sorprendre tots els visitants que es van acostar a l'estand amb una sèrie d'experiències noves i úniques. A l'entrada del certamen, ICL va ubicar l'espectacular FertiTour: una experiència immersiva en les últimes tecnologies de fertilització, que oferiria una experiència virtual sobre fertilitzants encapsulats i un concepte expositiu amb conferències i presentacions de producte, així com diverses activitats lúdiques i regals. D'aquesta manera, ICL va estrenar en primícia a Asturforesta el seu nou concepte tecnològic d'exposició per a fires i esdeveniments, que



anirà recorrent Espanya i Portugal durant aquest any 2025 i també durant el 2026. També es va presentar la nova gamma de bioestimulants BEOZTM d'ICL (una nova gamma d'avantguarda

per potenciar els cultius, promovent-ne la vitalitat i resistència, millorant-ne el creixement i augmentant-ne la producció per assegurar-ne el màxim potencial). \\

MEIR MERGI, EXPRESIDENT DE LA DIVISIÓ DE POTASSA D'ICL

“Teniu un equip molt bo amb eines i capacitat per prendre les millors decisions per al futur”

Quina valoració fa dels anys al capdavant de la Potash Division?

Estic molt orgullós i content d'haver pogut liderar processos i accions que han millorat diverses àrees de la nostra divisió en diversos àmbits: tant en seguretat, medi ambient com en producció, etc., tant a Iberpotash com a la planta del Mar Mort (on vaig ser director abans de ser president de la Divisió). Conèixer el sistema operatiu dels dos centres, malgrat les diferències evidents, ha permès enfocar-nos en processos que milloressin els resultats en tot els àmbits dins la Divisió. Em sento molt satisfet d'haver treballat i col·laborat amb un excel·lent equip professional durant tota la meua etapa a ICL i haver pogut liderar aquesta divisió en els darrers 4 anys.

Quins reptes es va posar en assumir el càrrec?

Tenint en compte que treballem al sector de matèries primeres, que és molt competitiu i en el qual el cost per tona és fonamental, em vaig fixar tres reptes principals: en primer lloc, millorar el nivell de seguretat i mantenir la tendència positiva en aquesta àrea; en segon lloc, introduir processos avançats de millora i optimització de la



gestió per optimitzar la productivitat i la producció a les fàbriques, i així convertir-nos en una divisió més rendible; i el meu tercer repte va ser el desenvolupament del capital humà, l'atenció al personal quant a condicions salarials, promocions, ocupador preferent (*employer of choice*), benestar laboral i la vinculació amb l'organització.

Quina ha estat la seva relació amb Iberpotash?

Són relacions que s'han anat enfortint amb el temps. Al principi, no coneixia massa el lloc ni la gent que hi treballava. Tenia clar que necessitava crear relacions amb la gent d'aquí i entrar a fons al món de la mineria i les operacions d'aquest tipus. Són processos que requereixen temps i, a

poc a poc, he anat millorant els meus coneixements. Era molt important baixar a mina i visitar la planta per parlar amb els nostres treballadors als seus llocs de treball, entendre les seves necessitats, saber què els vincula a la nostra empresa. I al mateix temps conèixer millor el nostre equip directiu, les seves capacitats, entendre els nostres punts forts i els reptes que tenim i com podem millorar. Al final s'ha construït una relació molt bona, amb molta confiança i transparència, que ens ha ajudat a millorar molt els nostres resultats en tots els àmbits.

“PER ASSOLIR ELS REPTES, LA PLENA COL·LABORACIÓ DE TOTA LA PLANTILLA ÉS ESSENCIAL”

El procés d'extracció a la mina de Cabanasses és molt diferent del Mar Mort. Com ho ha viscut?

El món de la mineria subterrània era nou per a mi i per entendre'l has de baixar a la mina, veure les coses amb els teus propis ulls, entendre les complexitats, els reptes operatius, els riscos de seguretat, etc. Crec que l'equip professional és molt bo, té les eines i les capacitats per prendre les millors decisions per al futur de la mina.

Com veu el desenvolupament d'Iberpotash els darrers anys? I el seu futur?

Els darrers anys hem vist una millora significativa, sobretot a la part operativa, que ens ha ajudat a millorar en molts paràmetres i al final arribar a les 800.000 tones de producció. Estic convençut que Iberpotash té avui un equip directiu i operatiu excel·lent, que sap que s'ha de fer per seguir millorant. Per assolir els reptes, la plena col·laboració de tota la plantilla és essencial i, si anem junts, l'empresa ho té tot per construir un gran futur.

Quin millor moment recorda d'Iberpotash? I el pitjor?

Puc dir que he gaudit de totes les meves visites a Iberpotash (i han sigut moltes) perquè he vist la voluntat de l'equip directiu i de la plantilla de seguir millorant. He notat sempre un ambient positiu, de voler aprendre i millorar. Si he de parlar d'un moment específic, seria quan l'equip va assolir el rècord de 800.000 tones, un repte que vaig posar a l'inici de l'any 2024. Va ser un moment molt gratificant perquè aquesta xifra reflecteix un esforç molt gran de tots, i és resultat de molts canvis i processos que hem introduït tant a nivell operatiu com de seguretat.

El moment més dur, sense dubte, va ser l'accident del mes de març del 2023. Us puc dir que vaig rebre la notícia a les 11 del matí, i a les 12 ja tenia un bitllet d'avió, perquè crec que un director ha d'estar amb els seu equip no només en els millors moments, sinó també en els més difícils. Perdre tres companys va ser un cop molt dur per a tots nosaltres.

Algunes de les seves visites a Iberpotash li han servit per conèixer altres llocs o entitats del territori. En recorda algun en especial?


M'ha impressionat molt la visita al centre d'Ampans i veure la gran feina que es fa allà amb persones amb discapacitats. M'he sentit molt orgullós veient l'impacte social que té Iberpotash sobre el territori, sobretot el que dona suport a grups més vulnerables. Recordo que a Ampans vam parlar amb un jove que ens va explicar que el seu pare havia treballat a la mina. Quan fem el bé a la comunitat, també fem el bé per a nosaltres.

Després de visitar tantes vegades Catalunya i el Bages, quina impressió té del nostre territori, què el va sorprendre més?

Abans, havia treballat a molts llocs del món, però no havia estat mai al Bages. Hi he trobat una gent molt amable i respectuosa, que sempre m'ha rebut amb estima, he tingut una connexió

molt bona amb la gent d'aquí. L'entorn el trobo preciós, com a persona que ve d'una zona més desèrtica, trobo el paisatge, els pobles, la naturalesa d'aquí molt maca. És una de les regions més boniques que he visitat.

Per acabar, què diria a tots els miners i mineres d'Iberpotash?

Vull, abans de tot, agrair a tots i totes la col·laboració que m'han donat els darrers anys. He trobat una gent increïble, professionals molt capacitats i compromesos amb el futur de l'empresa. Per a mi ha estat un gran honor i plaer treballar amb aquest equip humà. És gràcies a ells que hem pogut millorar els resultats de l'empresa en tots els àmbits, i amb el seu compromís, crec que teniu el potencial d'assolir encara més èxits de cara al futur. Seguiré sent un ambaixador d'Iberpotash arreu del món. 

Expert en gestió

Meir Mergi és llicenciat en Enginyeria de Materials i té un MBA de la Universitat Ben Gurion (Tel-Aviv). Compta amb més de 30 anys d'experiència en diversos càrrecs directius a les diferents divisions d'ICL. Es va incorporar a ICL el 1994 i va treballar fins al 2014 a la Divisió de Magnesi en diversos càrrecs directius, com ara CEO, vicepresident sènior d'operacions, enginyer de processos i gerent de planta. Del 2014 al 2017 va exercir com a vicepresident sènior d'operacions globals, que incloïa la gestió global de les plantes d'ICL en les indústries alimentàries, de sals de fosfat i de retardants de flama. Del 2017 al 2021 va exercir com a vicepresident sènior d'operacions del Mar Mort, responsable de la producció, recursos humans, medi ambient, seguretat i salut, R+D, OE i despeses de capital. Des del 2021, ha estat president de la Divisió de Potassa d'ICL fins al 2025 quan s'ha retirat.

Canvis importants en la direcció d'ICL



D'esquerra a dreta imatges d'Elad Aharonson i d'Ilan Barkai

Durant el primer semestre de 2025, s'han produït diversos canvis importants en la direcció d'ICL que són especialment rellevants per a ICL Iberia. El passat març, Elad Aharonson es va convertir en el nou President i CEO d'ICL, agafant el relleu de Raviv Zoller, que havia ocupat el càrrec durant els darrers set anys. En paral·lel,

el maig, Ilan Barkai va substituir Meir Mergi com a president de la Divisió de Potassa, després de la jubilació de Meir de l'empresa després de 31 anys. Tant Aharonson com Barkai ja han visitat les nostres instal·lacions, on s'han reunit amb la direcció i també amb treballadors i treballadores de la nostra mina i planta.

Adquisició de Lavie Bio

ICL ha adquirit l'empresa Lavie Bio, líder en solucions agrícoles basades en microbiomes. Aquest moviment estratègic reflecteix la nostra visió de convertir-nos en una potència mundial en productes agrícoles biològics, posicionant ICL com a líder d'una de les pràctiques sostenibles de l'agricultura. Lavie Bio és reconeguda per la seva plataforma de desenvolupament de bioestimulants i biopesticides impulsada per la Intel·ligència Artificial.

Any del lideratge

Després de la conclusió amb èxit del *Year of Winning*, el nostre tema anual per a 2025 és el lideratge. Al llarg de l'any, el grup farà diferents activitats i campanyes amb l'objectiu d'enfortir el lideratge a tots els nivells de l'organització i ajudar a fer d'ICL una entitat més forta, àgil i resilient.

Els millors voluntaris de 2024

ICL ha publicat el llistat dels millors voluntaris de 2024, que inclou treballadors i treballadores que van dedicar el seu temps lliure a favor d'activitats socials. Dins d'aquest llistat podem trobar tres dels nostres companys a Iberpotash: Marta Vilanova, Silvia Garcia i David Contreras.

Donació

El Grup ICL farà una donació a cadascuna de les entitats a les quals els nostres voluntaris han dedicat el seu temps. Gràcies i felicitats a tots els voluntaris!



Presentació de l'onzena edició de la Memòria de Sostenibilitat

ICL Iberia ha fet pública l'onzena edició de la Memòria de Sostenibilitat. És un document de 104 pàgines que recull els principals indicadors de l'empresa relatius a l'exercici del 2024. S'ha presentat a mitjan juny en un acte a la Cambra de Comerç i Indústria de Manresa, on s'han explicat els principals aspectes de la mineria sostenible i les dades corresponents als àmbits del medi ambient, el compromís amb les persones, la seguretat i salut, o l'acompliment econòmic i impacte social, entre altres.

Dades destacades

Destaca la reducció de sinistralitat en un 50%, el rècord de producció de potassa amb més de 800.000 tones, la reducció del 55% de captació d'aigua



del riu Cardener i un estalvi global d'aigua d'un 16% en un any marcat per la sequera. També s'ha avançat en processos d'innovació i digitalització, així com la posada en marxa d'un quart tren amb la corresponent reducció d'impacte ambiental i millora en la seguretat viària, estalviant 7.000 trajectes en camió. ///



Arbres i arbustos a l'entrada de Súria

Una vintena de voluntaris i voluntàries d'ICL Iberia dirigits pel departament de Medi Ambient van plantar a l'abril més de 50 arbres i arbustos autòctons a l'entrada de Súria, abans de la rotonda, amb l'objectiu d'aprofitar les condicions climàtiques actuals favorables per repoblar l'espai. Es tracta d'una zona de talussos, propietat de la mina, situada per sobre del camí reurbanitzat del barri del Fusteret. Fa dos anys ja es va fer una primera plantada, però la sequera ha produït baixes. ///

Rècord en estavi d'aigua

ICL Iberia manté el camí marcat d'estalvi d'aigua tot i que ja sembla haver acabat el llarg episodi de sequera. Avui dia, es consumeix una tercera part d'aigua del riu Cardener, en comparació amb el consum del període d'abans i durant la sequera. Així, si ho comparem amb el consum del 2023, l'any 2025 s'ha reduït l'ús d'aigua del riu en un 67%, tot un rècord històric.

Garantir l'activitat minera

Aquest rècord en reducció de consum d'aigua es deu al fet que es manté el Pla d'Estalvi amb accions com ara la reutilització d'aigua d'altres fonts que fins ara anaven a parar al col·lector de salmorres. És el cas del l'aprofitament de l'aigua de condensació de la planta de cristal·lització que es trasllada per



la rampa de Cabanasses a l'interior de la mina i que s'utilitza per refrigerar els minadors. Pel que fa al consum d'aigua de boca (de la xarxa d'aigua potable) comparat amb l'any 2024, enguany es produeix una reducció del 31%, mantenint les campanyes de conscienciació a la mina i a la superfície. Globalment, l'estalvi d'aigua (aigua de riu i aigua de boca) respecte a l'abril de 2023 ha estat del 52%. ///

Petjada de carboni i petjada hídrica

ICL Iberia ha publicat un any més els informes de la petjada de carboni i de la petjada hídrica en el marc del compromís per a una mineria sostenible. S'ha avaluat la petjada de carboni de les instal·lacions, incloent la logística associada amb l'objectiu de compartir amb una anàlisi externa i fer-la servir com a eina de gestió per trobar millores en els processos. Els resultats d'aquest 2025 han destacat per un augment molt inferior, tot i l'augment de producció del darrer any. S'ha aconseguit una reducció total del 42,23%, respecte l'any 2019, fita mai aconseguida. També s'ha publicat un any més la petjada hídrica amb resultats molt positius gràcies a la política d'estalvi d'aigua de la companyia. ///



Impulsem la innovació per transformar el futur de la mina

La innovació forma part de l'ADN d'ICL Iberia. En un entorn cada cop més exigent i canviant, adaptar-se i anticipar-se és clau. Per això, des de fa anys, la companyia ha fet una aposta decidida per integrar solucions tecnològiques en els processos extractius i operacionals, amb l'objectiu de millorar la seguretat, la sostenibilitat i l'eficiència de la nostra activitat. El primer pas en aquesta transformació va ser el desplegament d'una xarxa de comunicacions a l'interior de la mina. Aquesta infraestructura, que permet la transmissió de dades en temps real, ha estat essencial per poder implantar nous sistemes intel·ligents i obrir la possibilitat, entre d'altres, d'operar equips de manera remota. En aquests moments hi ha una extensió de 15 quilòmetres de fibra òptica i es

preveu acabar el 2025 amb gairebé 20 quilòmetres. I és que ICL Iberia ha anat introduint progressivament noves tecnologies que ja estan tenint un impacte tangible en el dia a dia de les operacions.

Millores en seguretat

Un dels àmbits on més s'està notant aquesta evolució és en la seguretat. El sistema de **localització de maquinària pesada, personal i vehicles lleugers** dins la mina permetrà saber en tot moment on es troba cada persona treballadora i vehicle, millorant la capacitat de resposta en cas d'emergència i facilitant una gestió més controlada del trànsit intern. També s'està treballant en la instal·lació de **càmeres tèrmiques i especials per a mina** per detectar increments

anòmals de temperatura que podrien indicar l'inici d'un incendi. Aquest sistema actua de manera automàtica i contínua, reforçant la prevenció i millorant la capacitat de reacció abans que es generin situacions de risc. Les càmeres, reforcen el control operatiu amb connexió directa al centre de control de Cabanasses. Una altra incorporació destacada en aquest àmbit és el **nanoradar**, una tecnologia d'alta precisió que detecta microdesplaçaments del terreny. Aquest sistema és capaç de registrar moviments imperceptibles a simple vista i genera avisos immediats en cas de detectar condicions potencialment inestables. Actualment, hi ha tres nanoradars operatius.

Eficàcia operativa

Un altre avenç destacat és la pròxima incorporació de la **pala amb control remot**, que permet operar aquesta màquina pesant a distància, des de l'exterior de la mina, evitant que els operadors hagin d'estar físicament a l'interior de la galeria. A més de millorar la seguretat, aquesta tecnologia afavoreix la continuïtat operativa i redueix els temps d'aturada optimitzant d'aquesta manera l'operativa extractiva. Aquest 2025 també es preveu fer una prova pilot amb una **pala extensiva** en el minador 20 que vol aportar una millora de productivitat de la maquinària. Les proves començaran el mes de juliol. Gràcies a la connectivitat de la fibra òptica a la mina, aquest any ha començat un procés de **digitalització dels informes de producció** de cada minador i les incidències que hi ha hagut a cada torn de treball. S'està treballant també en la millora de la **gestió d'ordres de treball a través de tauletes** en un primer test que s'està portant a terme a través SAP Mobile.

Mina més neta i més sostenible

En l'àmbit ambiental, ICL Iberia també està fent passos importants. S'està treballant l'ús de **maquinària pesada elèctrica** dins de la mina que podria contribuir a reduir les emissions de gasos contaminants i millorar la qualitat de l'aire a l'interior de les galeries. Aquesta mesura, a més de ser positiva



per al medi ambient, tindrà un impacte directe en les condicions de treball dels equips humans.

Mirada posada en el futur

ICL Iberia continua explorant noves línies d'innovació que permetin seguir avançant en aquest camí. La combinació de tecnologia, expertesa tècnica i una visió clara de futur volen situar l'empresa com un referent dins del sector miner en l'aplicació d'avenços

que no només milloren la producció, sinó que cuiden les persones i el medi ambient. Aquest procés no s'atura. La innovació, entesa com una millora constant i transversal, ja forma part del dia a dia a la mina i seguirà marcant el camí d'ICL Iberia cap a una mineria més moderna, segura i responsable. //



Àlbum de fotos ESG Week

Del 16 al 20 de juny la Setmana ESG ha tornat a programar activitats per a la plantilla d'ICL Iberia i ha estat dedicada al medi ambient i la sostenibilitat, a la seguretat i salut, a la qualitat, al voluntariat, a la inclusió i diversitat. S'han fet neteges urbanes, plantades d'arbres, caminades solidàries, xerrades sobre deixar de fumar i també sobre la sostenibilitat ambiental, la

conferència de Núria Picas sobre treball en equip i força de voluntat, la visita a l'Estació Depuradora d'Aigües de Manresa o l'activitat *Dolços solidaris* en què vam preparar dolços per recollir fons per a una protectora d'animals del territori. Una de les accions més destacades ha estat la campanya *Posa't el casc* perquè tots els cascs miners s'identifiquin.



Acollim l'EHS Summit 2025: innovació i seguretat a ICL Group


ICL Group va celebrar, el mes de març a Barcelona, l'EHS Summit, el punt de trobada de gairebé 90 responsables de seguretat i caps de planta del grup. Durant dues intenses jornades, les persones participants al congrés van compartir coneixements i experiències relacionades amb seguretat, salut i medi ambient amb un seguit de xerrades, *ted talks* i tallers centrats en les millors pràctiques de les empreses i negocis del grup.



Premis i reconeixements

La trobada es va cloure a Súria, on les persones assistents van tenir l'oportunitat de visitar les instal·lacions d'ICL Iberia. I ho van fer a través


d'una immersió en el procés productiu d'Iberpotash que va comptar amb una visita a la mina i les plantes productives. Durant l'estada, van poder

conèixer de primera mà com integrem prevenció i seguretat, eficiència i sostenibilitat ambiental en les nostres operacions. 


Comença la campanya 'Respira futur' per deixar de fumar

El departament de Salut d'ICL Iberia ha iniciat la campanya *Respira futur* que pretén eliminar el consum de tabac a totes les instal·lacions d'ICL Iberia, tant a l'interior de la mina com a la superfície. L'entrada en vigor de la normativa serà el proper 15 d'octubre quan quedarà prohibit el consum de tabac a tots els centres i només es permetrà el vapeig en zones habilitades i sota control. L'objectiu és reduir el risc d'incendi inherent al consum de tabac en entorns industrials i miners, i també protegir la salut dels treballadors no fumadors i fomentar hàbits de vida més saludables entre tot el personal. Per implementar aquesta mesura de la manera més ordenada



i respectuosa possible, s'ha comptat amb la participació del Comitè de Seguretat i Higiene, com a representant dels treballadors en matèria de seguretat i salut. També s'han posat en marxa una sèrie d'iniciatives de sensibilització sobre els riscos del tabaquisme i el risc d'incendi. 

Formació en seguretat

Últimament s'han fet diverses accions formatives per enfortir les competències preventives de la Brigada de Salvament i de la resta de personal, millorar la seguretat operativa i garantir una resposta davant d'emergències professional, efectiva i coordinada. S'ha fet formació en treballs en alçada i l'ús segur d'equips d'elevació i manipulació mecànica de càrregues pesades. 





Més trobades Town Halls



Durant dues setmanes de maig s'han organitzat les sisenes trobades entre direcció i plantilla, conegudes com les Town Halls. Són un espai de diàleg en què s'informa de la situació actual de l'empresa, es comparteixen els objectius anuals i les millores en aspectes com la seguretat o el medi ambient. Les trobades es fan sempre una setmana a la carpa instal·lada a l'exterior d'Oficines i l'altra, a la carpa de l'exterior de la mina de Cabanasses. També es fa un reconeixement a diferents treballadors pel seu compromís amb la seguretat. //

Quart curs EADA

A ICL Iberia ha començat una nova edició del programa de Desenvolupament Directiu desenvolupada en col·laboració amb EADA Business School. Aquesta iniciativa té com a objectiu potenciar les competències directives dels màners de l'empresa, oferint-los una visió estratègica i transversal del negoci. Després de l'èxit de les tres edicions anteriors, es manté l'aposta per la creació d'equips multidisciplinaris que treballen en projectes reals. ///



Dia Internacional de la Dona a ICL Iberia

En una indústria tradicionalment masculinitzada com la mineraindustrial, cada acció compta per avançar cap a una cultura més equitativa i inclusiva. Per això, a ICL Iberia hem organitzat diverses iniciatives amb motiu del 8M, Dia Internacional de la Dona, reafirmant el nostre compromís amb la igualtat i l'empoderament femení. Des de la mina fins a les oficines centrals, passant per les plantes de producció, s'han impulsat espais de reflexió i diàleg per fomentar una cultura de

respecte i suport dins la plantilla. Un dels moments més inspiradors ha estat la conversa amb Laura Vilagrà, gerent del Consell Comarcal del Bages, que ha compartit reflexions molt valuoses amb les nostres #DonesICL. Entre altres conclusions que han sortit de la xerrada destaca que "les dones hem de dir sí a les oportunitats laborals amb responsabilitat. Cal humanitzar els llocs d'alta direcció i garantir espais per a la conciliació familiar". //

Treballadors jubilats durant aquest primer semestre de 2025

Antonio Liria Márquez
David Ruiz de Valdivia Rodríguez
Fernando Rubio Hernández
Vicente Barba Ruiz
Luis Escudero Alfonso

Fem repàs de les visites que hem acollit els darrers mesos a les instal·lacions d'ICL Iberia.



1



2



3



4



5

1. El Dia Mundial de la Ràdio del 13 de febrer va portar l'emissió del programa Catalunya Nit de Catalunya Ràdio, presentat pel periodista berguedà Manel Alias, a la mina de Cabanasses i a Súria. La iniciativa va sorgir de la proposta d'una treballadora d'ICL Iberia. El programa va emetre un reportatge a 700 metres de profunditat.

2. El president del Parlament de Catalunya, Josep Rull, ha estat rebut per Lluís Rodríguez, vicepresident i cap de Relacions Institucionals, i Alberto Serfaty, vicepresident i cap d'Operacions. Vam traslladar al president l'essencialitat de l'empresa com un actor clau en la indústria de l'extracció de potassa.

3. El director general de l'FP Dual, Ricard Coma, va visitar les instal·lacions de Súria per veure in situ l'espai formatiu del Pou IV dels alumnes del Cicle Formatiu de Grau Mig Excavacions i Sondatges. Va estar acompanyat per la coordinadora d'FP, Mar Raluy, la directora dels Serveis Territorials, Saray Gómez, i el cap d'Àrea de Coordinació i

Planificació escolar dels SSTT, Marc Peñarroya.

4. El nou CEO d'ICL Group, Elad Aharonson, ha visitat ICL Iberia per conèixer de primera mà les nostres operacions i equip humà. Han estat dos dies amb una immersió completa en les diferents àrees de la companyia, des de la visita a les plantes productives fins a la

baixada a la mina, on ha pogut veure de prop els processos d'extracció i conèixer els professionals que hi treballen.

5. La comissió de logística del Col·legi d'Enginyers de la Catalunya Central va visitar la terminal de càrrega ferroviària i la cinta transportadora que connecta la mina amb la superfície.

EXPANSIÓ 29-3-25

Sàmper se reúne en China con directivos de Dynanonic, socia de ICL en Sallent

EMPRESA I TREBALL. El conseller Miquel Sàmper se reunió ayer durante su viaje a China con directivos de la empresa Shenzhen Dynanonic, que se ha aliado con la israelí ICL para invertir 285 millones de euros en instalaciones de materiales para baterías en Sallent (Bages). El conseller de Empresa i Treball destacò que el projecte és "muy importante para el territorio, porque generará empleo directo e indirecto de calidad". Nos situa en el objetivo de soberanía en la producción de materiales estratégicos y potencia la cadena de valor de la movilidad eléctrica, dijo.

EL PERIÓDICO 17-1-2025

ICL vol invertir 285 milions en una planta de càtodes per a bateries a Sallent

La multinacional minera executarà el projecte en aliança amb el grup xinès Shenzhen Dynanonic Serà la primera fàbrica d'aquest tipus a Catalunya

DIARIO DEL PUERTO 24-1-2025

El transporte de potasa hasta el Puerto de Barcelona dispara los tráficos de Ferrocarrils

El Ferrocarril de la Generalitat (FGC) alcanza en julio el millón de toneladas en gran parte gracias al tráfico de potasa con origen en las minas de Bages y destino al Puerto de Barcelona, con un total de 807.000 toneladas enviadas.



El FGC, el líder en transporte ferroviario, destaca también el gran crecimiento que está de

El transporte de la potasa desde las minas de Bages hasta el Puerto de Barcelona.

REGIÓ 2-6-2025

Medi Ambient

Súria instal·larà aquest estiu el camp solar projectat al runam del Fusteret

L'Ajuntament ha adjudicat les obres a una Unió Temporal d'Empreses, que hi començarà a treballar en les properes setmanes per un import d'1,2 milions

LA VANGUARDIA 18-1-25

ICL y Dynanonic se alían para invertir 285 millones en una planta en Sallent

Planean abrir una fábrica de producción de materiales para baterías eléctricas



Las instalaciones de ICL en Sallent (Bages)

GABRIEL TRINDADE Barcelona

del sector de la automoción hacia el vehículo eléctrico. ICL, que controlará el 80% de

de la automoción está aumentando el uso de baterías de iones de litio para mejorar la competitividad de los vehículos eléctricos y se espera que el uso de este tipo de componente se duplique y alcance un 35% en el 2030. Fuentes del Departament d'Empresa destacaron que esta inversión es estratégica para Catalunya y se complementa con el anuncio de la coreana Lotte en Mont-roig del Camp, donde se está levantando una fábrica de componentes esenciales para la fabricación de los ánodos de baterías eléctricas, otro elemento básico para las baterías eléctricas. ICL subraya que la ubicación de esta planta se encuentra muy cerca de las plantas de baterías planificadas en Europa y apunta a que la conexión mediante ferrocarril con el puerto de Barcelona será clave. En total, las instalaciones cuentan con una superficie de 100.000 metros cuadrados y tiene la posibilidad de ampliación.

"Es el momento adecuado para dar este paso, ya que el fondo de litio y hierro es una solución fundamental para el futuro de la transición energética de Europa" señaló el presidente de la división de soluciones de fosfato de ICL, Phil Brown. ICL es una multinacional especializada en la producción de fertilizantes, metales y otras producciones especiales. La compañía facturó 7.500 millones de dólares en el 2023.

FRUTICULTURA 29-5-2025

ICL lanza su gama de bioestimulantes BEOZTM para sacar el máximo potencial de los cultivos

CAMPO GALEGO 9-6-2025

ICL va a revolucionar Asturforesta con su nueva experiencia virtual FertiTour 2025, que sumergirá a los visitantes en las últimas tecnologías de fertilización

REGIÓ 29-5-2025

Urbanisme

Sallent presenta la comissió que vol ordenar espais afectats per la mineria

L'alcalde destaca la voluntat de «consens» i de treballar amb «solidesa» per anar concretant els projectes necessaris en un àmbit «molt gran» i amb diferents titulars

DAVID BRILLIÉ Sallent

Sallent presentarà la publicació d'informació pública sobre el projecte d'ordenament urbanístic de Sallent. Un ordenament que, tal com va explicar Regidre i medi ambiental, es va començar a treballar ara fa un any, amb l'objectiu de definir les zones que podran ser afectades per la mineria i que es podran desenvolupar a partir d'aquí. El projecte principal que s'està treballant és el de les zones que podran ser afectades per la mineria i que es podran desenvolupar a partir d'aquí. El projecte principal que s'està treballant és el de les zones que podran ser afectades per la mineria i que es podran desenvolupar a partir d'aquí.

si és que fins ara, al Regidre, encara apareixien zones que podrien ser afectades per la mineria i que es podran desenvolupar a partir d'aquí. El projecte principal que s'està treballant és el de les zones que podran ser afectades per la mineria i que es podran desenvolupar a partir d'aquí.

Alcalde Regidre i medi ambiental, es va començar a treballar ara fa un any, amb l'objectiu de definir les zones que podran ser afectades per la mineria i que es podran desenvolupar a partir d'aquí. El projecte principal que s'està treballant és el de les zones que podran ser afectades per la mineria i que es podran desenvolupar a partir d'aquí.



Activitats mineres a Sallent

El projecte principal que s'està treballant és el de les zones que podran ser afectades per la mineria i que es podran desenvolupar a partir d'aquí.

El projecte principal que s'està treballant és el de les zones que podran ser afectades per la mineria i que es podran desenvolupar a partir d'aquí.

El projecte principal que s'està treballant és el de les zones que podran ser afectades per la mineria i que es podran desenvolupar a partir d'aquí.

EXPANSIÓ 30-1-25

Iberpotash e Iqoxe captan 29 milions del Perte VEC III

AYUDAS/ La filial del grupo israelí ICL recibirá 18 millones y la división industrial de la compañía extremeña CL, 11 millones.

REGIÓ 29-3-2025



Obres

Desmantellen elements d'un antic pou de les mines de Sallent

Els treballs, impulsats per ICL, restringeixen l'accés al castell i duraran dues setmanes

REGIÓ 17-4-2025

Xifra rècord d'empreses buscant talent a la Fira de l'Ocupació del Bages

Primer aniversari del còmic 'Pruden & Epi'

El còmic de prevenció protagonitzat pels personatges Pruden i Epi, ha celebrat el seu primer aniversari. Cada mes s'ha publicat un número del còmic, abordant temes i consells pràctics relacionats amb la prevenció, la seguretat i la salut. Aquests consells pràctics tenen per objectiu adoptar bons hàbits per evitar lesions i accidents, garantint un entorn de treball més segur i saludable.

Dos personatges, dos perfils

La Pruden és una experta en seguretat. És meticulosa, responsable i sempre segueix les mesures de prevenció. L'Epi és alegre i despreocupat, i sovint passa per alt els perills potencials. Però, gràcies als bons consells de la Pruden, aprèn a actuar amb seguretat. Aquest primer any també s'ha instal·lat un *photocall* a la mina, a la planta i a les oficines centrals amb la Pruden i l'Epi a mida real, on els treballadors i treballadores es poden fer una foto amb ells.

Llibre commemoratiu

Amb motiu del primer aniversari d'aquests dos personatges, ICL Iberia ha editat un llibret que recull tots els capítols editats fins el moment i també conté pàgines de passatemps perquè els més petits puguin jugar-hi. La publicació s'ha repartit entre tota la plantilla d'ICL Iberia durant la celebració dels Town Halls i l'ESG Week. Una forma divertida i educativa de promoure a casa la seguretat a la feina.



Un any més a la Transquèia

Com cada any més de 30 treballadors van participar al recorregut entre Balsareny i el Parc de l'Agulla. A Sallent, la modalitat que inclou pujar el cim del Cogulló en bicicleta va guanyant adeptes i permet completar un circuit d'aventura amb unes vistes espectaculars del Pla de Bages.



Jornada de mineria del segle XXI

ICL Iberia ha estat present a la Jornada de Mineria segle XXI que es va celebrar a finals de gener. L'objectiu de l'acte era tractar la necessitat actual d'una mineria sostenible adaptada al present. Lluís Rodríguez, director de Relacions Corporatives i Comunicació Externa d'Europa, va ser un dels ponents.



Acte d'entrega de les beques Esade

Representants d'ICL Iberia han participat en l'acte institucional de lliurament de les Beques al Talent de la Fundació Esade 2024-2025 que es va celebrar a Barcelona. L'empresa col·labora des de fa anys amb Esade en el marc de la formació continua dels treballadors i treballadores.



Xerrada a la seu del Col·legi d'Enginyers

L'enginyer industrial d'ICL Iberia, Agustí Payà, va participar a la jornada *Canvi climàtic, motor de canvi* del Motor Sport, que es va celebrar a la seu del Col·legi d'Enginyers Industrials de Catalunya. El debat es va centrar en el creixement intel·ligent, sostenible i integrador del sector del motor.



Assistim a la Fira de l'Ocupació

Per setè any consecutiu, ICL Iberia ha participat en una nova Fira de l'Ocupació de Manresa. Amb 28 empreses i més de 500 visitants, l'esdeveniment esdevé un punt de trobada clau per dinamitzar el mercat laboral juvenil de la comarca. Esther Martínez, de RRHH, hi ha estat present.



Entrega del premi 'Amb D de Dona'

En el marc de l'acte *Amb D de Dona*, organitzat per Regió7, ICL Iberia ha lliurat el Premi a la Dona Referent a la meteoròloga berguedana Gemma Puig, única dona del temps a TV3. Rosa Vilajosana, responsable d'Impacte Social i membre del departament de Comunicació d'ICL Iberia, ha entregat el premi.



Jornada sobre l'FP Dual i el futur

Miriam Belmonte, HS Operational Manager d'ICL Iberia, va ser una de les ponents de la jornada *Formant el futur: un nou escenari en FP Dual*, que va tenir lloc a l'institut Lluís de Peguera de Manresa. La sessió va posar en valor el paper clau de l'FP Dual com a model d'aprenentatge vinculat al mercat laboral.



Participem en la XV Assemblea AMINER

Lluís Rodríguez, Alberto Serfaty i Mario Garcia, d'ICL Iberia, van assistir el maig a la XV Assemblea d'AMINER, tot un referent de la indústria minera, que reuneix gairebé 80 socis de tot Espanya. ICL Iberia forma part dels socis de l'entitat des de l'any 2024.





Del subsol al progrés: la mineria, prosperitat i sobirania industrial

En temps d'incertesa global, de transició energètica i de redefinició de les cadenes de subministrament, la indústria manté una importància estructural per a qualsevol economia avançada. De fet, la importància de la indústria en la generació de prosperitat per al territori ha estat sempre una realitat, empíricament indiscutible. El que ha anat variant és el reconeixement social i les polítiques públiques adreçades a reforçar les activitats manufactureres.

A Catalunya, el debat sobre el model productiu no pot ser honest si no parteix d'un reconeixement clar: sense indústria no hi ha ni prosperitat sostinguda, ni ocupació estable, ni cohesió territorial. Dit d'altra forma: si les dades demostren que la indústria genera llocs de treball per tot el territori, millor retribuïts i més estables, senyal que la prosperitat del país està directament relacionada a la competitivitat de la nostra indústria. Però més enllà de les xifres, el que importa és el canvi de mirada: la indústria torna a ser considerada una política estructural.

En aquest context, la mineria, tradicionalment oblidada o estigmatitzada, reclama una nova lectura. L'impuls europeu a l'autonomia estratègica ha tornat a posar en relleu la importància crítica de disposar de recursos minerals propis. Sense extracció (responsable) de matèries primeres, no hi haurà sobirania tecnològica, ni digitalització, ni transició energètica. El motiu és molt fàcil d'entendre i molt gràfic: les matèries primeres que s'obtenen a partir de la mineria es troben a l'inici de cadenes de valor crítiques i estratègiques com ara la química, l'energia, la construcció i l'agroalimentari.

A Catalunya, ICL a Súria representa un dels pocs casos consolidats d'activitat minera amb visió industrial i vocació internacional. L'exploració de potassa, en aquest cas, no és només una activitat extractiva: és un projecte integrat en la cadena de valor agroalimentària global, que aporta ocupació qualificada, innovació en processos i inversions en sostenibilitat. A més, la sal que acompanya la potassa i que també s'extreu, és fonamental per a la indústria química i, particularment, per a algunes de les empreses més representatives del pol petroquímic de Tarragona. Sense aquesta sal del Bages resultaria impossible mantenir

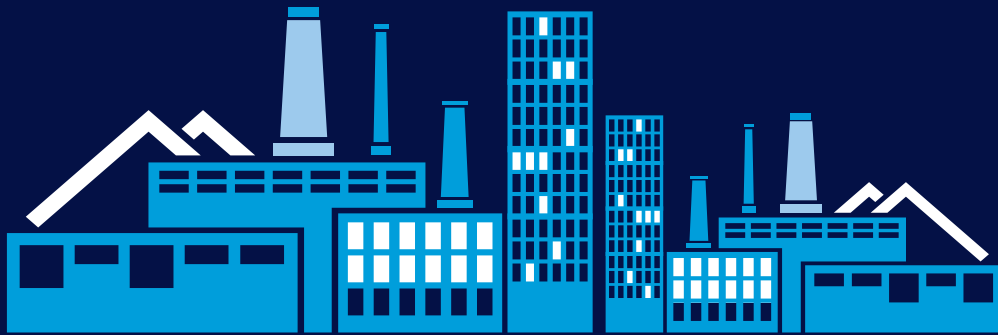
una indústria química competitiva al Tarragonès. Projectes com aquest demostren que mineria i sostenibilitat no són conceptes incompatibles, sempre que es treballi amb rigor tècnic, supervisió pública i compromís amb el territori.

Ara bé, la mineria també interpel·la els límits. El 9 de març de 2023, tres joves geòlegs van perdre la vida a la mina de Súria en un accident colpidor. Honorar la seva memòria vol dir continuar treballant per una indústria plenament segura, digna i humana. Aquest fet ens obliga, com a societat, a recordar que la seguretat no és un tràmit: és una responsabilitat estructural. Cal reforçar la cultura preventiva, revisar els protocols de comunicació (interna i externa) i invertir, des del sector públic i des del privat, en sistemes de control i seguiment avançats. I cal fer-ho de forma persistent: els riscos inherents a les activitats subterrànies exigeixen el màxim nivell de rigor i amb una aproximació determinada cap a la millora continua, incorporant les millors tecnologies disponibles en cada moment.

D'altra banda, la gestió pública ha de fer un salt de qualitat. Cal una política de recursos minerals basada en el coneixement, que analitzi la disponibilitat de matèries, la dependència exterior i els usos finals. Aquest exercici ja s'ha iniciat en alguns àmbits, però caldrà culminar-lo i traduir-lo en una planificació industrial moderna, coherent amb les directives europees sobre matèries primeres crítiques i estratègiques.

També és el moment de donar centralitat a la mineria en la formació tècnica i universitària, en el desenvolupament de tecnologies extractives més netes i en la creació d'ecosistemes d'innovació vinculats a la circularitat dels materials. A Catalunya disposem de coneixement científic, enginyeria i capacitat tecnològica per liderar una nova etapa minera. Per a fer-ho, caldrà lideratge polític, acceptació social i visió (compartida) a llarg termini.

La indústria, i la mineria dins d'ella, no són només sectors econòmics: són estructures de país. Qui les entén només com una activitat més, se'n queda a la superfície. És en les profunditats (literalment) on també es construeix prosperitat, cohesió i futur.



Twitter: @ICLiberia
Youtube: ICL IBERIA
Linkedin: ICL Iberia
Instagram: icliberia

Blog: www.sostenibilitatimineria.wordpress.com

Adreça postal: c/Afores s/n 08260 Súria

www.icliberia.com

