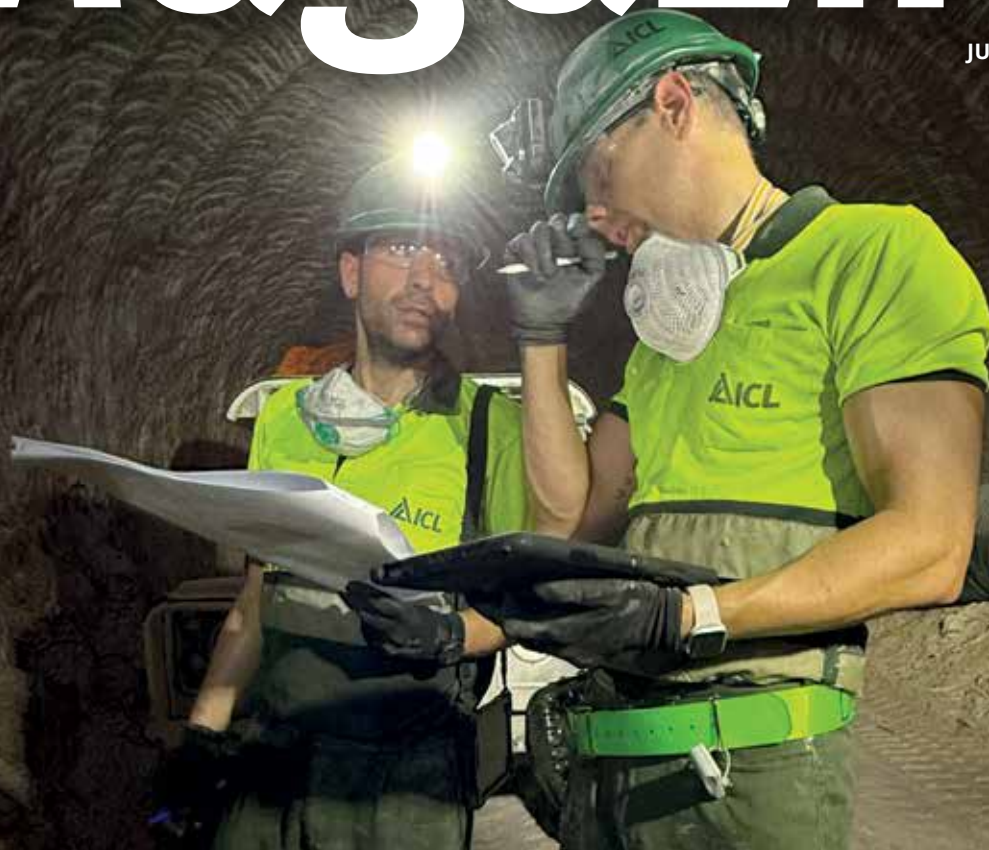




ICL Iberia Magazine

JULIO 2025, Número 35



La mina no para de innovar



Meir Mergi, expresidente División de Potasa de ICL

"Tenéis un equipo muy bueno con herramientas y capacidad para tomar las mejores decisiones para el futuro"

Récord en el ahorro de agua

El consumo de agua del río y de boca disminuye un 52% respecto a los datos de 2023 gracias a las acciones aplicadas por la empresa a consecuencia del contexto de sequía



ICL Iberia Magazine

JULIO 2025, Número 35

Una publicación:

ICL Iberia

Coordinación y redacción:

Rosa Vilajosana y Beny Leifer

Maquetación y corrección:

CatPress Comunicació

Colaboradores:

Oriol Alcoba, Míriam Belmonte, Enric Casas, Joan Casas, Nati Cobano, Cristina Codina, Lluís Fàbrega, David Garriga, Sílvia García, Lluís Fàbrega, Marcos Herreros, Èric Lemus, Anna López, Jessamina Luque, David Montero, Pau Pujadas, Lluís Rodríguez, Carlos Saavedra y Marc Subirana.

Fotografía:

Fondo documental ICL Iberia

Fotografía de portada:

Fondo documental ICL Iberia

Imprime:

Cent per cent

Depósito legal:

B-55435-2008

Periodicidad semestral

Contenido

ACTUALIDAD

- 4 Acuerdo estratégico para producir materiales de baterías eléctricas**
- 5 Prospección geológica para el nuevo pozo de ventilación**

ENTREVISTA

- 6 Meir Mergi, expresident de la División de Potasa de ICL**

GRUPO ICL

- 8 Elad Aharonson sustituye a Raviv Zoller en la presidencia de ICL**

MEDIO AMBIENTE Y SOSTENIBILIDAD

- 9 Presentada la undécima edición de la Memoria de Sostenibilidad**

A FONDO

- 10 ICL Iberia impulsa la innovación para transformar el futuro de la mina**

ESG WEEK

- 12 Recopilación de las principales actividades del ESG Week 2025**

PREVENCIÓN

- 13 Acogemos el EHS Summit 2025: innovación y seguridad en ICL Group**

NOS INTERESA

- 14 Conmemoramos el Día Internacional de la Mujer en ICL Iberia**

NOS VISITAN

- 15 Catalunya Ràdio, el presidente del Parlamento de Catalunya, el director general de la FP Dual, el nuevo CEO de ICL Group y el Colegio de Ingenieros de la Catalunya Central**

QUÉ DICEN DE NOSOTROS

- 16 Resumen de prensa**

TIRA CÓMICA

- 17 Primer aniversario del cómic Pruden & Epi**

ESTAMOS PRESENTES

- 18 Repaso de las actividades en las que participamos**

FIRMA INVITADA

- 19 Oriol Alcoba 'Del subsuelo al progreso: la minería, prosperidad y soberanía industrial'**

Liderazgo, innovación y compromiso: miramos el futuro con fuerza

Bienvenidos y bienvenidas a una nueva edición de la revista de ICL Iberia, donde os compartimos las novedades y momentos destacados del primer semestre del 2025. Este período llega después de un año lleno de logros en muchos ámbitos, a pesar de los retos que también hemos afrontado y que seguro nos ayudarán a mantener una trayectoria positiva.

A nivel de grupo, ha sido un semestre de cambios importantes, con el nombramiento de un nuevo presidente y CEO, Elad Aharonson, así como de un nuevo presidente para la División de Potasa, Ilan Barkai (en esta edición podréis leer una entrevista especial con el presidente saliente, Meir Mergi).

2025 también ha sido declarado por ICL como el *Año del Liderazgo*, con el objetivo de fomentar el liderazgo en todos los niveles de la organización. Y aquí, en ICL Iberia, nos hemos comprometido de lleno. Trabajamos en una industria compleja y en constante evolución, y para minimizar nuestra dependencia de factores externos, debemos enfocarnos en lo que podemos controlar, con la voluntad de destacar y liderar en todo lo que hacemos.

Uno de los pilares clave para liderar es la **innovación**. Nuestra capacidad de incorporar nuevas tecnologías a los procesos tiene ya un impacto significativo en nuestro rendimiento, y lo será aún más en el futuro. Como podréis leer en el reportaje principal de esta edición de la revista, invertir en innovación hace que nuestro entorno laboral sea más seguro, mejora las condiciones de trabajo, optimiza los procesos productivos y hace que la actividad sea más sostenible. Estamos a la vanguardia de la innovación en nuestro sector y aspiramos a ir aún más allá.

Ahora bien, por muy importantes que sean, las tecnologías por sí solas tienen un impacto limitado sin las personas. El motor de la innovación radica en la constante voluntad de mejora, en la aportación de ideas nuevas y en la capacidad de tomar decisiones valientes que nos hagan avanzar. Tenemos la suerte de contar con un equipo de profesionales comprometido y capacitado, que ya está dejando huella en todos los ámbitos en los que operamos.

Con ellos a nuestro lado, estamos convencidos de que seguiremos sobresaliendo, haciendo nuestra actividad más segura, eficiente y sostenible y llenando de orgullo tanto nuestro equipo como todo el territorio que nos rodea.

Queremos aprovechar esta oportunidad para agradecer a todos nuestros colaboradores y aliados su constante apoyo.

¡Os deseamos un buen verano y que disfrutéis de unas merecidas vacaciones!

Acuerdo estratégico para producir materiales de baterías eléctricas



Se trata de un acuerdo de joint venture (JV) con Shenzhen Dynanonic Co., Ltd. para establecer la producción de material activo de cátodo de fosfato de hierro y litio (LFP) en Europa, con una inversión inicial de aproximadamente 285 millones de euros, que se instalará en el espacio donde se encuentran las antiguas y ya inactivas dependencias de ICL Iberia en Sallent.

Fase de planificación

La nueva planta está actualmente en fase de planificación y ampliará sustancialmente el negocio de materiales para baterías de la empresa. El proyecto demuestra el compromiso de ICL con el desarrollo de soluciones de alta calidad para una cadena de suministro

sostenible y representa un paso significativo hacia delante para la cartera de materiales para baterías de la empresa, esta vez en Europa, y desde Sallent. **“Esta expansión se basa en nuestra fuerte posición ascendente en fosfatos especializados a nivel mundial y aprovecha las fortalezas de Dynanonic, un productor líder de materiales para baterías, para desarrollar un nuevo mercado significativo para el crecimiento”**, ha manifestado el presidente de la División de Phosphat Solutions de ICL, Phil Brown. Se espera que después de la preparación, la ingeniería y los permisos de la nueva instalación en Sallent comience la construcción y las operaciones posteriores.

Más charlas en los centros educativos

Nuestros voluntarios continúan las visitas a los centros educativos para explicar la minería, la labor de los mineros y mineras y la historia de la mina. La última charla tuvo lugar en la Escuela Fedac de Súrria, con los alumnos de quinto. Javi Fenoy, voluntario de Surria trabajador de mantenimiento eléctrico en la mina de Cabanasses, fue el encargado de explicar a los niños y niñas por qué en el subsuelo del municipio hay una mina de sal y de potasa.



Control remoto para las palas

La mina de Cabanasses sigue avanzando en su transformación tecnológica con la incorporación de dos palas sin conductor. Superadas las pruebas piloto, las palas operan con control remoto desde la superficie. Hasta junio se han incorporado cuatro nuevos camiones a la flota de vehículos, unas adquisiciones que representan un gran paso adelante en la modernización de las operaciones, reflejando el compromiso con la innovación y la eficiencia.



Rosas de Sant Jordi, una tradición

Voluntarios y voluntarias de ICL Iberia han entregado un año más, con motivo de Sant Jordi, las rosas de Ampans a los abuelos y abuelas de la residencia Bell Repòs de Súrria y Sant Bernat de Sallent. La acción de voluntariado ha tenido lugar el mismo día de Sant Jordi, como en los últimos cinco años, y ha consistido, junto con los amigos del centro de día de La Colònia d'Ampans, en repartir rosas a nuestros mayores, buena parte de ellos antiguos mineros o esposas de mineros.

Prospección geológica para el nuevo pozo de ventilación

ICL Iberia ha completado con éxito la perforación de un sondeo de 900 metros de profundidad, con el objetivo de obtener datos para la futura ejecución de un pozo de ventilación para la mina de Cabanasses. Pese a la complejidad técnica de este objetivo, y a la espera de los últimos informes, el ensayo ha sido plenamente satisfactorio.

Controles exhaustivos de calidad

Los trabajos se han realizado bajo los más estrictos controles de calidad, tanto en la impermeabilización del circuito hidráulico como en la posterior restitución de la zona. El objetivo del sondeo era la investigación geotécnica e hidrogeológica del terreno donde se prevé ejecutar la perforación de un pozo de ventilación mediante la técnica Raise Boring para la mina de Cabanasses. La perforación fue llevada a cabo por



la empresa Catalana de Perforaciones, que también realizó ensayos de permeabilidad profundos, tipo Lugeon. La dirección de obra, testificación geotécnica y ensayos hidrogeológicos corrió a cargo de SYSTRA Subterra y la testificación geofísica del sondeo la realizó la empresa GEM-Geociencias y Exploraciones Marítimas. //



Nuevos hoteles polinizadores en las escuelas

Otra acción de voluntariado de los últimos meses ha consistido en la construcción de refugios de insectos (conocidos como hoteles polinizadores) en las tres escuelas de Súrria, con ayuda de los niños y niñas de cada centro. Los hoteles se han ubicado junto a los huertos escolares de los patios y pretenden ser un refugio para insectos polinizadores como mariposas, mariquitas o abejas solitarias, indispensables para la reforestación y el ecosistema. //

ICL GROWING SOLUTIONS

FertiTour se presenta en primicia en la Feria Asturforesta

ICL Growing Solutions ha sido la auténtica atracción de Asturforesta 2025, que se celebró del 19 al 21 de junio, donde sorprendió a todos los visitantes que se acercaron al stand con una serie de experiencias nuevas y únicas. En la entrada, ICL ubicó el espectacular FertiTour: una experiencia inmersiva con las últimas tecnologías de fertilización, que ofrecía una experiencia virtual sobre fertilizantes encapsulados y un concepto expositivo con conferencias y presentaciones de producto, así como diversas actividades lúdicas y regalos. ICL estrenó en primicia en Asturforesta su nuevo concepto tecnológico de exposición para ferias y eventos, que irá recorriendo España y Portugal durante



este año y el próximo. También se presentó la nueva gama de bioestimulantes BEOZTM de ICL (una nueva gama de vanguardia para potenciar

los cultivos, promoviendo su vitalidad y resistencia, mejorando su crecimiento y aumentando su producción para asegurar su máximo potencial. //

MEIR MERGI, EXPRESIDENTE DE LA DIVISIÓN DE POTASA DE ICL

“Tenéis un equipo muy bueno con herramientas y capacidad para tomar las mejores decisiones”

¿Qué valoración hace de los años al frente de la Potash Division?

Estoy muy orgulloso y contento de haber podido liderar procesos y acciones que han mejorado diversas áreas de nuestra división en diversos ámbitos: tanto en seguridad, medio ambiente como en producción, etc., tanto en Iberpotash como en la planta del Mar Muerto (donde fui director antes de ser presidente de la División). Conocer el sistema operativo de ambos centros, pese a las diferencias evidentes, ha permitido enfocarnos en procesos que mejoraran los resultados en todos los ámbitos dentro de la División. Me siento muy satisfecho de haber trabajado y colaborado con un excelente equipo profesional durante toda mi etapa en ICL y haber liderado esta división en los últimos 4 años.

¿Qué retos se puso al asumir el cargo?

Teniendo en cuenta que trabajamos en el sector de materias primas, que es muy competitivo y en el que el coste por tonelada es fundamental, me fijé tres retos principales: en primer lugar, mejorar el nivel de seguridad y mantener la tendencia positiva en esta área; en segundo lugar, introducir



procesos avanzados de mejora y optimización de la gestión para optimizar la productividad y la producción en las fábricas, convirtiéndonos así en una división más rentable; y mi tercer reto fue el desarrollo del capital humano, la atención al personal en cuanto a condiciones salariales, promociones, empleador preferente (*employer of choice*), bienestar laboral y la vinculación con la organización.

¿Cuál ha sido su relación con Iberpotash?

Son relaciones que se han ido fortaleciendo con el tiempo. Al principio, no conocía demasiado el lugar ni la gente que trabajaba allí. Tenía claro que necesitaba crear relaciones con la gente de aquí y entrar a fondo en el mundo de la minería y las operaciones de ese tipo. Son procesos que requieren tiempo y, poco a poco, he ido mejorando mis conocimientos.

Era muy importante bajar a mina y visitar la planta para hablar con los trabajadores en sus puestos de trabajo, entender sus necesidades, saber lo que les vincula a nuestra empresa. Y al mismo tiempo conocer mejor a nuestro equipo directivo, sus capacidades, entender nuestros puntos fuertes y los retos que tenemos y cómo podemos mejorar. Al final se ha construido una muy buena relación, con mucha confianza y transparencia, que nos ha ayudado a mejorar mucho nuestros resultados en todos los ámbitos.

“PARA LOGRAR LOS RETOS, LA PLENA COLABORACIÓN DE TODA LA PLANTILLA ES ESENCIAL”

El proceso de extracción en la mina de Cabanasses es muy diferente del Mar Muerto. ¿Cómo lo ha vivido?

El mundo de la minería subterránea era nuevo para mí y para entenderlo debes bajar a la mina, ver las cosas con tus propios ojos, entender las complejidades, los retos operativos, los riesgos de seguridad, etc. Creo que el equipo profesional es muy bueno, tiene las herramientas y capacidades para tomar las mejores decisiones para el futuro de la mina.

¿Cómo ve el desarrollo de Iberpotash en los últimos años? ¿Y su futuro?

En los últimos años hemos visto una mejora significativa, sobre todo en la parte operativa, que nos ha ayudado a mejorar en muchos parámetros y al final llegar a las 800.000 toneladas de producción. Hoy tenéis un equipo directivo y operativo excelente, que sabe qué debe hacerse para seguir mejorando. Para lograr los retos, la plena colaboración de toda la plantilla es esencial y, si avanzamos juntos, la empresa lo tiene todo para construir un gran futuro.

¿Qué mejor momento recuerda de Iberpotash? ¿Y el peor?

He disfrutado de todas mis visitas a Iberpotash (y han sido muchas) porque he visto la voluntad del equipo directivo y de la plantilla de seguir mejorando. He notado siempre un ambiente positivo, de querer aprender y mejorar. Si tengo que hablar de un momento específico, sería cuando el equipo alcanzó el récord de 800.000 toneladas, un reto que puse al inicio del año 2024. Fue un momento muy gratificante porque esta cifra refleja un gran esfuerzo de todos, y es resultado de muchos cambios y procesos que hemos introducido tanto a nivel operativo como de seguridad. El momento más duro, sin duda, fue el accidente de marzo de 2023. Recibí la noticia a las 11 de la mañana y a las 12 ya tenía un billete de avión porque creo que un director debe estar con su equipo no solo en los mejores momentos, sino también en los más difíciles. Perder a tres compañeros fue un duro golpe para todos nosotros.

Algunas de sus visitas a Iberpotash le han servido para conocer otros lugares o entidades del territorio. ¿Recuerda alguna en especial?

Me impresionó mucho la visita a Ampans y ver el gran trabajo que se hace con personas con discapacidad. Me sentí muy orgulloso viendo el impacto social que tenemos sobre el territorio, sobre todo el que apoya a grupos más vulnerables. Recuerdo que en Ampans hablamos con un joven que nos contó que su padre había trabajado en la mina. Cuando hacemos el bien en la comunidad, también hacemos el bien para nosotros.

¿Después de visitar tantas veces Catalunya y el Bages, qué impresión tiene de nuestro territorio? ¿Qué le sorprendió más?

Antes, había trabajado en muchos lugares del mundo, pero nunca había estado en el Bages. He encontrado una gente muy amable y respetuosa, que siempre me ha recibido con cariño, he tenido una conexión muy

buena. El entorno lo encuentro precioso, como persona que viene de una zona más desértica, encuentro el paisaje, los pueblos, la naturaleza de aquí muy bonita. Es una de las regiones más bonitas que he visitado.

Para terminar, ¿qué diría a los mineros y mineras de Iberpotash?

Quiero, ante todo, agradecer a todos y todas la colaboración que me habéis dado en los últimos años. He encontrado a una gente increíble, profesionales muy capacitados y comprometidos con el futuro de la empresa. Ha sido un gran honor y placer trabajar con ese equipo humano. Es gracias a ellos que hemos podido mejorar los resultados de la empresa en todos los ámbitos, y con vuestro compromiso, tenéis el potencial de alcanzar aún más logros de cara al futuro. Seguiré siendo un embajador de Iberpotash en todo el mundo. //

Experto en gestión

Meir Mergi es licenciado en Ingeniería de Materiales y cuenta con un MBA de la Universidad Ben Gurion (Tel-Aviv). Acumula más de 30 años de experiencia en varios cargos directivos en las diferentes divisiones de ICL. Se incorporó a ICL en 1994 y trabajó hasta 2014 en la División de Magnesio en varios cargos directivos como CEO, vicepresidente sénior de operaciones, ingeniero de procesos y gerente de planta. De 2014 a 2017 ejerció como vicepresidente sénior de operaciones globales, que incluía la gestión global de las plantas de ICL en las industrias alimentarias, de sales de fosfato y de retardantes de llama. De 2017 a 2021 ejerció como vicepresidente sénior de operaciones del Mar Muerto, responsable de la producción, recursos humanos, medio ambiente, seguridad y salud, I+D, OE y gastos de capital. Desde 2021, ha sido presidente de la División de Potasa de ICL hasta 2025, cuando se ha retirado.

Cambios importantes en la dirección de ICL

Adquisición de Lavie Bio



ICL ha adquirido la empresa Lavie Bio, líder en soluciones agrícolas basadas en microbiomas. Este movimiento estratégico refleja nuestra visión de convertirnos en una potencia mundial en productos agrícolas biológicos, posicionando a ICL como líder de una de las prácticas sostenibles de la agricultura. Lavie Bio es reconocida por su plataforma de desarrollo de bioestimulantes y biopesticidas impulsada por la Inteligencia Artificial. //

De izquierda a derecha, imágenes de Elad Aharonson y de Ilan Barkai

Año del liderazgo

Durante el primer semestre de 2025, se han producido varios cambios importantes en la dirección de ICL que son especialmente relevantes para ICL Iberia. En marzo, Elad Aharonson se convirtió en el nuevo Presidente y CEO de ICL, tomando el relevo de Raviv Zoller, que había ocupado el cargo en los últimos siete años. En paralelo,

en mayo Ilan Barkai sustituyó a Meir Mergi como presidente de la División de Potasa, tras la jubilación de Meir tras 31 años en la empresa. Tanto Aharonson como Barkai han visitado ya nuestras instalaciones, donde se han reunido con la dirección y también con trabajadores y trabajadoras de nuestra mina y planta. //

Tras la conclusión exitosa del Year of Winning, nuestro tema anual para 2025 es el liderazgo con diferentes actividades y campañas con el objetivo de fortalecer el liderazgo a todos los niveles de la organización y ayudar a hacer de ICL una entidad más fuerte, ágil y resiliente. //

Los mejores voluntarios de 2024

ICL ha publicado el listado de los mejores voluntarios de 2024, que incluye a trabajadores y trabajadoras que dedicaron su tiempo libre a favor de actividades sociales. Dentro de este listado podemos encontrar a tres de nuestros compañeros en Iberpotash: Marta Vilanova, Sílvia Garcia y David Contreras. El Grupo ICL realizará una donación a cada una de las entidades a las que nuestros voluntarios han dedicado su tiempo. ¡Gracias y felicitaciones a todos los voluntarios! //



Presentación de la undécima edición de la Memoria de Sostenibilidad

ICL Iberia ha hecho pública la undécima edición de la Memoria de Sostenibilidad. Es un documento de 104 páginas que recoge los principales indicadores de la empresa relativos al ejercicio de 2024. Se ha presentado a mediados de junio en un acto en la Cámara de Comercio e Industria de Manresa, donde se han explicado los principales aspectos compromiso con las personas, la seguridad y salud, o el desempeño económico e impacto social, entre otros.

Datos destacados

Destaca la reducción de siniestralidad en un 50%, el récord de producción de potasa con más de 800.000 toneladas, la reducción del 55% de captación de



agua del río Cardener y un ahorro global de agua de un 16% en un año marcado por la sequía, y también se ha avanzado en procesos de innovación y reducción de impacto ambiental y mejora en la seguridad vial, ahorrando 7.000 trayectos en camión. \\



Árboles y arbustos en Súria

Una veintena de voluntarios y voluntarias de ICL Iberia dirigidos por el departamento de Medio Ambiente plantaron en abril más de 50 árboles y arbustos autóctonos en la entrada de Súria para aprovechar las condiciones climáticas actuales favorables para repoblar el espacio. Se trata de una zona de taludes, propiedad de la mina, situada por encima del camino reurbanizado del barrio del Fusteret. Hace dos años ya se hizo una primera plantada, pero la sequía produjo bajas. \\

Récord en ahorro de agua

ICL Iberia mantiene el ahorro de agua aunque parece haber terminado el largo episodio de sequía. Hoy se consume una tercera parte de agua del río Cardener, en comparación con el consumo del período de antes y durante la sequía. Si lo comparamos con el consumo de 2023, en 2025 se ha reducido el uso de agua del río en un 67%, un récord histórico.

Garantizar la actividad minera

Este récord se debe a que se mantiene el Plan de Ahorro con acciones como la reutilización de agua de otras fuentes que hasta ahora iban a parar al colector de salmueras. Es el caso del aprovechamiento del agua de condensación de la planta de cristalización que se traslada por la rampa



de Cabanasses al interior de la mina y que se utiliza para refrigerar los minadores. En cuanto al consumo de agua de boca, comparado con el año 2024, este año se produce una reducción del 31%, manteniendo las campañas de concienciación en la mina y en la superficie. Globalmente, el ahorro total de agua (agua de río y agua de boca) respecto a abril de 2023 ha sido del 52%. \\

Huella de carbono y huella hídrica

ICL Iberia ha publicado un año más sus informes de huella de carbono e hídrica como parte de su compromiso con la minería sostenible. Se ha evaluado la huella de carbono de las instalaciones, incluyendo la logística asociada, con el objetivo de contar con un análisis externo y utilizarlo como herramienta de gestión para la búsqueda de mejoras en los procesos. Los resultados para 2025 destacan por un aumento mucho menor, a pesar del incremento de la producción del año pasado. Se ha logrado una reducción total del 42,23% en comparación con 2019, un hito nunca antes alcanzado. La huella hídrica también se ha publicado una vez más con resultados muy positivos gracias a la política de ahorro de agua. \\



Impulsamos la innovación para transformar el futuro de la mina

La innovación forma parte del ADN de ICL Iberia. En un entorno cada vez más exigente y cambiante, adaptarse y anticiparse es clave. Por eso, desde hace años, la compañía ha hecho una apuesta decidida por integrar soluciones tecnológicas en los procesos extractivos y operacionales, con el objetivo de mejorar la seguridad, la sostenibilidad y la eficiencia de nuestra actividad. El primer paso en esta transformación fue el despliegue de una red de comunicaciones en el interior de la mina. Esta infraestructura, que permite la transmisión de datos en tiempo real, ha sido esencial para poder implantar nuevos sistemas inteligentes y abrir la posibilidad, entre otras, de operar equipos de forma remota. En estos momentos existe una extensión de 15 kilómetros de fibra

óptica y se prevé terminar el 2025 con casi 20 kilómetros. Y es que ICL Iberia ha ido introduciendo progresivamente nuevas tecnologías que ya están teniendo un impacto tangible en el día a día de las operaciones.

Mejoras en seguridad

Uno de los ámbitos en los que más se está notando esta evolución es en la seguridad. El sistema de **localización de maquinaria pesada, personal y vehículos ligeros** en la mina permitirá saber en todo momento dónde se encuentra cada persona trabajadora y vehículo, mejorando la capacidad de respuesta en caso de emergencia y facilitando una gestión más controlada del tráfico interno. También se está trabajando en la instalación de **cámaras térmicas y**

especiales para mina para detectar incrementos anómalos de temperatura que podrían indicar el inicio de un incendio. Este sistema actúa de forma automática y continua, reforzando la prevención y mejorando la capacidad de reacción antes de que se generen situaciones de riesgo. Las cámaras, refuerzan el control operacional con conexión directa al centro de control de Cabanasses.

Otra incorporación destacada en este ámbito es el **nanoradar**, tecnología de alta precisión que detecta micro desplazamientos del terreno. Este sistema es capaz de registrar movimientos imperceptibles a simple vista generando avisos inmediatos en caso de detectar condiciones potencialmente inestables. Actualmente, existen tres nanoradares operativos.

Eficacia operativa

Otro avance destacado es la próxima incorporación de la **pala con control remoto**, que permite operar esta máquina pesada a distancia, desde el exterior de la mina, evitando que los operadores deban estar físicamente en el interior de la galería. Además de mejorar la seguridad, esta tecnología favorece la continuidad operativa y reduce los tiempos de paro optimizando de esta forma la operativa extractiva. Este 2025 también se prevé realizar una prueba piloto con una **pala extensiva** en el minador 20 que quiere aportar una mejora de productividad de la maquinaria. Las pruebas empezarán en el mes de julio. Gracias a la conectividad de la fibra óptica en la mina, este año ha comenzado un proceso de **digitalización de los informes de producción** de cada minador y las incidencias que se han producido en cada turno de trabajo. También se está trabajando en la mejora de la **gestión de órdenes de trabajo a través de tabletas** en un primer test que se está llevando a cabo a través de SAP Mobile.

Mina más limpia y más sostenible

En el ámbito ambiental, ICL Iberia también está dando pasos importantes. Se está trabajando el uso de **maquinaria pesada eléctrica** dentro de la mina que podría contribuir a reducir las emisiones de gases contaminantes

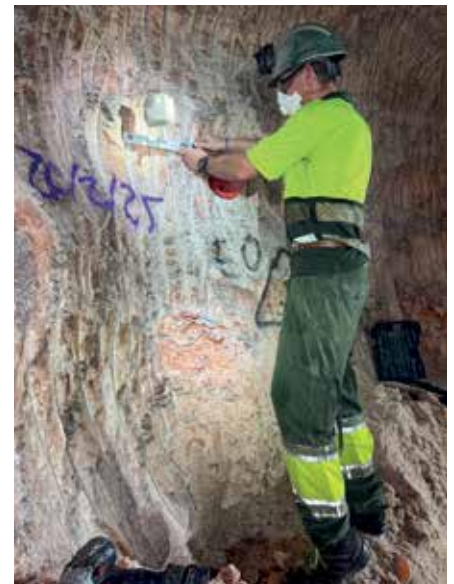


y mejorar la calidad del aire en el interior de las galerías. Esta medida, además de ser positiva para el medio ambiente, tendrá impacto directo en las condiciones de trabajo de los equipos humanos.

Mirada puesta en el futuro

ICL Iberia sigue explorando nuevas líneas de innovación que permitan seguir avanzando en este camino. La combinación de tecnología, experiencia técnica y una visión clara de futuro

quieren situar a la empresa como un referente dentro del sector minero en la aplicación de avances que no solo mejoran la producción, sino que cuidan a las personas y al medio ambiente. Este proceso no se detiene. La innovación, entendida como una mejora constante y transversal, forma ya parte del día a día en la mina y seguirá marcando el camino de ICL Iberia hacia una minería más moderna, segura y responsable. //



Álbum de fotos ESG Week

Del 16 al 20 de junio la Semana ESG ha vuelto a programar actividades para la plantilla de ICL Iberia y ha estado dedicada al medio ambiente y la sostenibilidad, a la seguridad y salud, a la calidad, al voluntariado, a la inclusión y diversidad. Se han hecho limpiezas urbanas, plantadas de árboles, caminatas solidarias, charlas sobre dejar de fumar y también sobre

la sostenibilidad ambiental, la conferencia de Núria Picas sobre trabajo en equipo y fuerza de voluntad, la visita a la Estación Depuradora de Aguas de Manresa o la actividad Dulces solidarios en la que preparamos dulces. Una de las acciones más destacadas ha sido la campaña *Ponte el nombre en el casco* para que todos los cascos mineros se identifiquen.



Acogemos el EHS Summit 2025: innovación y seguridad en ICL Group


ICL Group celebró en marzo en Barcelona, el EHS Summit, el punto de encuentro de casi 90 responsables de seguridad y jefes de plantas del grupo. Durante dos intensas jornadas, las personas participantes en el congreso compartieron conocimientos y experiencias relacionadas con seguridad, salud y medio ambiente con una serie de charlas, *ted talks* y talleres centrados en las mejores prácticas de las empresas y negocios del grupo.



Premios y reconocimientos

El encuentro terminó en Súría, donde las personas asistentes tuvieron la oportunidad de visitar las instalaciones de ICL Iberia. Y lo hicieron a


través de una inmersión en el proceso productivo de Iberpotash que contó con una visita a la mina y a las plantas productivas. Durante la

estancia, pudieron conocer de primera mano cómo integramos prevención y seguridad, eficiencia y sostenibilidad ambiental en nuestro día a día. 


Empieza la campaña 'Respira futuro' para dejar de fumar

El departamento de Salud de ICL Iberia ha iniciado la campaña *Respira futuro* que pretende eliminar el consumo de tabaco en todas las instalaciones de ICL Iberia, tanto en el interior de la mina como en la superficie. La entrada en vigor de la normativa será el 15 de octubre cuando quedará prohibido el consumo de tabaco en todos los centros y solo se permitirá el vapeo en zonas habilitadas y bajo control. El objetivo es reducir el riesgo de incendio inherente al consumo de tabaco en entornos industriales y mineros, así como proteger la salud de los trabajadores no fumadores y fomentar hábitos de vida más saludables. Para implementar esta medida de la forma más ordenada



y respetuosa posible, se ha contado con la participación del Comité de Seguridad e Higiene, como representante de los trabajadores en materia de seguridad y salud. También se han puesto en marcha una serie de iniciativas de sensibilización sobre los riesgos del tabaquismo y el riesgo de incendio. 

Formación en seguridad

Últimamente se han realizado acciones formativas para fortalecer las competencias preventivas de la Brigada de Salvamento y del resto de personal, mejorar la seguridad operativa y garantizar una respuesta profesional, efectiva y coordinada ante emergencias. Se ha realizado formación en trabajos en altura y el uso seguro de equipos de elevación y manipulación mecánica de cargas pesadas. 





Más ecuentros Town Halls



Durante dos semanas de mayo se han organizado los sextos encuentros entre dirección y plantilla, conocidos como *Town Halls*. Son un espacio de diálogo donde se informa de la situación actual de la empresa, se comparan los objetivos anuales y las mejoras en aspectos como la seguridad o el medio ambiente. Se realizan siempre una semana en la carpa instalada en el exterior de oficinas y la otra, en la carpa del exterior de la mina. También se hace un reconocimiento a distintos trabajadores por su compromiso con la seguridad. ≡

Cuarto curso EADA

En ICL Iberia ha comenzado una nueva edición del programa de Desarrollo Directivo en colaboración con EADA Business School que tiene como objetivo potenciar las competencias directivas de los *mánagers* de la empresa, ofreciéndoles una visión estratégica y transversal del negocio. Tras el éxito de las tres ediciones anteriores, se mantiene la apuesta por la creación de equipos multidisciplinares que trabajen en proyectos reales. ≡

Día Internacional de la Mujer en ICL Iberia

En una industria tradicionalmente masculinizada como la minera industrial, cada acción cuenta para avanzar hacia una cultura más equitativa e inclusiva. Por eso, en ICL Iberia hemos organizado iniciativas con motivo del 8M, Día Internacional de la Mujer, reafirmando nuestro compromiso con la igualdad y el empoderamiento femenino. Desde la mina hasta las oficinas centrales, pasando por las plantas de producción, se han impulsado espacios de reflexión y diálogo

para fomentar una cultura de respeto y soporte a la plantilla. Uno de los momentos más inspiradores ha sido la charla con Laura Vilagrà, gerente del Consell Comarcal del Bages, que ha compartido reflexiones muy valiosas con nuestras #MujeresICL. Entre otras conclusiones destaca que las mujeres debemos decir sí a las oportunidades laborales con responsabilidad. Hay que humanizar los puestos de alta dirección y garantizar espacios para la conciliación familiar. ≡

Trabajadores jubilados durante este primer semestre de 2025

Antonio Liria Márquez
David Ruiz de Valdivia Rodríguez
Fernando Rubio Hernández
Vicente Barba Ruiz
Luis Escudero Alfonso



Repasamos las visitas que hemos acogido los últimos meses en las instalaciones de ICL Iberia.



1



2



3



4



5

1. El Día Mundial de la Radio del 13 de febrero trajo la emisión del programa Catalunya Nit de Catalunya Ràdio, presentado por el periodista Manel Alias, en la mina de Cabanasses y en Sùria. La iniciativa surgió de la propuesta de una trabajadora de ICL Iberia.

2. El presidente del Parlament de Catalunya,

Josep Rull, ha sido recibido por Lluís Rodríguez, vicepresidente y jefe de Relaciones Institucionales, y Alberto Serfaty, vicepresidente y jefe de Operaciones. Trasladamos al presidente la esencialidad de la empresa como un actor clave en la industria de la extracción de potasa.

3. El director general de la FP Dual, Ricard Coma, visitó el espacio formativo del Pozo IV de los alumnos del Ciclo Formativo de Grado Medio Excavaciones y Sondajes. Estuvo acompañado por la coordinadora de FP, Mar Raluy, la directora de los Servicios Territoriales, Saray Gómez, y el jefe de Área de Coordinación y Planificación

escolar de los SSTT, Marc Peñarroya.

4. El nuevo CEO de ICL Group, Elad Aharonson, conoció de primera mano nuestras operaciones y equipo humano. Fueron dos días con una inmersión completa en las diferentes áreas de la compañía, desde la visita a las plantas productivas hasta la bajada a la mina, donde

pudo ver de cerca los procesos de extracción y conocer a los profesionales que trabajan en ella.

5. La comisión de logística del Colegio de Ingenieros de la Catalunya Central visitó la terminal de carga ferroviaria y la cinta transportadora que conecta la mina con la superficie.

EXPANSIÓN 29/3/25

Sàmper se reúne en China con directivos de Dynanonic, socia de ICL en Sallent

EMPRESA I TREBALL. El conseller Miquel Sàmper se reunió ayer durante su viaje a China con directivos de la empresa Shenzhen Dynanonic, que se ha aliado con la israelí ICL para invertir 285 millones de euros en instalaciones de materiales para baterías en Sallent (Bages). El conseller de Empresa i Treball destacó que el proyecto es "muy importante para el territorio, porque generará empleo directo e indirecto de calidad". "Nos sitúa en el objetivo de soberanía en la producción de materiales estratégicos y potencia la cadena de valor de la movilidad eléctrica", dijo.

EL PERIÓDICO 17/1/2025

ICL vol invertir 285 milions en una planta de càtodes per a bateries a Sallent

La multinacional minera executarà el projecte en aliança amb el grup xinès Shenzhen Dynanonic Serà la primera fàbrica d'aquest tipus a Catalunya

DIARIO DEL PUERTO 24/1/2025

El transporte de potasa hasta el Puerto de Barcelona dispara los tráficos de Ferrocarrils

El transporte de la potasa desde el puerto de Barcelona hasta el interior de España dispara los tráficos de Ferrocarrils. El transporte de la potasa desde el puerto de Barcelona hasta el interior de España dispara los tráficos de Ferrocarrils.



El transporte de la potasa desde el puerto de Barcelona hasta el interior de España dispara los tráficos de Ferrocarrils.

CAMPO GALEGO 9/6/2025

ICL va a revolucionar Asturforesta con su nueva experiencia virtual FertiTour 2025, que sumergirá a los visitantes en las últimas tecnologías de fertilización

REGIÓ7 29/5/2025

Urbanisme

Sallent presenta la comissió que vol ordenar espais afectats per la mineria

L'alcalde destaca la voluntat de «consens» i de treballar amb «solidesa» per anar concretant els projectes necessaris en un àmbit «molt gran» i amb diferents titulars

DAVID BRILLIÉ

Sallent

Sallent presentarà la publicació d'informació pública sobre el projecte d'ordenament urbanístic de Sallent. Un ordenament que, tal com va explicar Regidre i medi ambiental, es va començar a treballar ara fa un any, amb l'objectiu de definir les zones que podrien ser afectades per la mineria i ordenar-les.

El projecte d'ordenament urbanístic de Sallent té com a objectiu definir les zones que podrien ser afectades per la mineria i ordenar-les. El projecte d'ordenament urbanístic de Sallent té com a objectiu definir les zones que podrien ser afectades per la mineria i ordenar-les.



Activitats industrials de la zona de Sallent

El projecte d'ordenament urbanístic de Sallent té com a objectiu definir les zones que podrien ser afectades per la mineria i ordenar-les.

El projecte d'ordenament urbanístic de Sallent té com a objectiu definir les zones que podrien ser afectades per la mineria i ordenar-les.

El projecte d'ordenament urbanístic de Sallent té com a objectiu definir les zones que podrien ser afectades per la mineria i ordenar-les.

REGIÓ7 2/6/2025

Medi Ambient

Súria instal·larà aquest estiu el camp solar projectat al runam del Fusteret

L'Ajuntament ha adjudicat les obres a una Unió Temporal d'Empreses, que hi començarà a treballar en les pròximes setmanes per un import d'1,2 milions

LA VANGUARDIA 18/1/25

ICL y Dynanonic se alían para invertir 285 millones en una planta en Sallent

Planean abrir una fábrica de producción de materiales para baterías eléctricas



Las instalaciones de ICL en Sallent (Bages)

GABRIEL TRINDADE

Barcelona

del sector de la automoció i ha de fer el vehicle elèctric. ICL, que controlarà el 80% de

de la automoció està augmentant el ús de bateries de ions de litio per millorar la competitivitat dels vehicles elèctrics i se espera que el ús d'aquest tipus de components se duplicarà i arribarà al 20% el 2030.

Fuentes del Departament d'Empresa destacaron que esta inversión es estratégica para Catalunya y se complementa con el anuncio de la coreana Lotte en Mont-roig del Camp, donde se está levantando una fábrica de componentes esenciales para la fabricación de los ánodos de baterías eléctricas, otro elemento básico para las baterías eléctricas.

ICL subraya que la ubicación de esta planta se encuentra muy cerca de las plantas de baterías planificadas en Europa y apunta a que la conexión mediante ferrocarril con el puerto de Barcelona será clave. En total, las instalaciones cuentan con una superficie de 100.000 metros cuadrados y tiene la posibilidad de ampliación.

"Es el momento adecuado para dar este paso, ya que el fondo de litio y hierro es una solución fundamental para el futuro de la transición energética de Europa", señaló el presidente de la división de soluciones de fosfato de ICL, Phil Brown. ICL es una multinacional especializada en la producción de fertilizantes, metales y otras producciones especiales. La compañía facturó 7.500 millones de dólares en el 2023.

EXPANSIÓN 30/1/25

Iberpotash e Iqoxe captan 29 millones del Perte VEC III

AYUDAS/ La filial del grupo israelí ICL recibirá 18 millones y la división industrial de la compañía extremeña CL, 11 millones.

REGIÓ7 29/3/2025



Obres

Desmantellen elements d'un antic pou de les mines de Sallent

Els treballs, impulsats per ICL, restringeixen l'accés al castell i duraran dues setmanes

FRUTICULTURA 29/5/2025

ICL lanza su gama de bioestimulantes BEOZTM para sacar el máximo potencial de los cultivos

REGIÓ7 17/4/2025

Xifra rècord d'empreses buscant talent a la Fira de l'Ocupació del Bages

Primer aniversario del cómic 'Pruden & Epi'

El cómic de prevención protagonizado por los personajes Pruden y Epi ha celebrado su primer aniversario. Mensualmente se publica un número del cómic, que aborda temas y consejos prácticos relacionados con la prevención, la seguridad y la salud. Estos consejos prácticos buscan adoptar buenos hábitos para evitar lesiones y accidentes, garantizando un entorno laboral más seguro y saludable.

Dos personajes, dos perfiles

Pruden es una experta en seguridad. Es meticulosa, responsable y siempre sigue las medidas de prevención. Epi es alegre y despreocupado, y a menudo pasa por alto posibles peligros. Pero, gracias a los buenos consejos de Pruden, aprende a actuar con seguridad. Este primer año, también se ha montado un *photocall* en la mina, la planta y las oficinas centrales con Pruden y Epi a tamaño real, donde los trabajadores pueden hacerse una foto con ellos.

Libro conmemorativo

Con motivo del primer aniversario de estos dos personajes, ICL Iberia ha publicado un folleto que incluye todos los capítulos publicados hasta la fecha y páginas con pasatiempos para que jueguen los más pequeños. La publicación se distribuyó a todo el personal de ICL Iberia durante las reuniones informales y las celebraciones de la Semana ESG. Una forma divertida y educativa de promover la seguridad en el trabajo y en casa.



Un año más en la Transèquia

Como cada año más de 30 trabajadores participaron en el recorrido entre Balsareny y el Parc de l'Agulla. En Sallent, la modalidad que incluye subir al Cogulló en bicicleta va ganando adeptos y permite completar un circuito de aventura con unas vistas espectaculares del Pla de Bages.



Jornada de minería del siglo XXI

ICL Iberia ha estado presente en la Jornada de Minería siglo XXI que se celebró a finales de enero. El objetivo del acto era tratar la necesidad actual de una minería sostenible adaptada al presente. Lluís Rodríguez, director de Relaciones Corporativas y Comunicación Externa de Europa, fue uno de los ponentes.



Acto de entrega de las becas Esade

Representantes de ICL Iberia han participado en el acto institucional de entrega de las Becas en el Talento de la Fundación Esade 2024-2025 que se celebró en Barcelona. La empresa colabora desde hace años con Esade en el marco de la formación continua de los trabajadores y trabajadoras.



Charla en la sede del Colegio de Ingenieros

El ingeniero industrial de ICL Iberia, Agustí Payà, participó en la jornada *Cambio climático, motor de cambio del Motor Sport*, que se celebró en la sede del Colegio de Ingenieros Industriales de Catalunya. El debate se centró en el crecimiento inteligente, sostenible e integrador del sector del motor.



Asistimos a la Feria del Empleo

Por séptimo año consecutivo, ICL Iberia participó en una nueva Feria del Empleo de Manresa. Con 28 empresas y más de 500 visitantes, el evento se convierte en un punto de encuentro para dinamizar el mercado laboral juvenil de la comarca. Esther Martínez, de RRHH, estuvo presente.



Entrega del premio 'Amb D de Dona'

En el marco del acto *Amb D de Dona*, organizado por Regió7, ICL Iberia entregó el Premio a la Mujer Referente a la meteoróloga Gemma Puig, única mujer del tiempo en TV3. Rosa Vilajosana, responsable de Impacto Social y miembro del departamento de Comunicación de ICL Iberia, entregó el premio.



Jornada sobre la FP Dual y el futuro

Miriam Belmonte, HS Operational Manager de ICL Iberia, intervino en la jornada *Formando el futuro: un nuevo escenario en FP Dual*, que tuvo lugar en el instituto Lluís de Peguera de Manresa. La sesión puso en valor el papel clave de la FP Dual como modelo de aprendizaje vinculado al mercado laboral.



Participamos en la XV Asamblea AMINER

Lluís Rodríguez, Alberto Serfaty y Mario Garcia, de ICL Iberia, asistieron en mayo a la XV Asamblea de AMINER, todo un referente de la industria minera, que reúne a casi 80 socios de toda España. ICL Iberia forma parte de los socios de la entidad desde el año 2024.





Del subsuelo al progreso: la minería, prosperidad y soberanía industrial

En tiempos de incertidumbre global, transición energética y redefinición de las cadenas de suministro, la industria mantiene una importancia estructural para cualquier economía avanzada. De hecho, la importancia de la industria en la generación de prosperidad para el territorio ha sido siempre una realidad empíricamente indiscutible. Lo que ha ido variando es el reconocimiento social y las políticas públicas dirigidas a reforzar las actividades manufactureras.

En Catalunya, el debate sobre el modelo productivo no puede ser honesto si no parte de un reconocimiento claro: sin industria no existe ni prosperidad sostenida, ni empleo estable, ni cohesión territorial. Dicho de otra forma: si los datos demuestran que la industria genera puestos de trabajo por todo el territorio, mejor retribuidos y más estables, es señal de que la prosperidad del país está directamente relacionada con la competitividad de nuestra industria. Pero más allá de las cifras, lo importante es el cambio de mirada: la industria vuelve a ser considerada una política estructural.

En ese contexto, la minería, tradicionalmente olvidada o estigmatizada, reclama una nueva lectura. El impulso europeo a la autonomía estratégica ha vuelto a poner de relieve la importancia crítica de disponer de recursos minerales propios. Sin extracción (responsable) de materias primas, no habrá soberanía tecnológica, ni digitalización, ni transición energética. El motivo es muy fácil de entender y muy gráfico: las materias primas que se obtienen a partir de la minería se encuentran en el inicio de cadenas de valor críticas y estratégicas como la química, la energía, la construcción y el agroalimentario.

En Catalunya, ICL en Súría representa uno de los pocos casos consolidados de actividad minera con visión industrial y vocación internacional. La explotación de potasa, en este caso, no es solo una actividad extractiva: es un proyecto integrado en la cadena de valor agroalimentario global, que aporta empleo cualificado, innovación en procesos e inversiones en sostenibilidad. Además, la sal que acompaña a la potasa y que también se extrae es fundamental para la industria química y, particularmente, para algunas de las empresas más representativas del polo petroquímico de Tarragona. Sin esa sal del Bages resultaría imposible mantener una industria química competitiva en el Tarragonès.

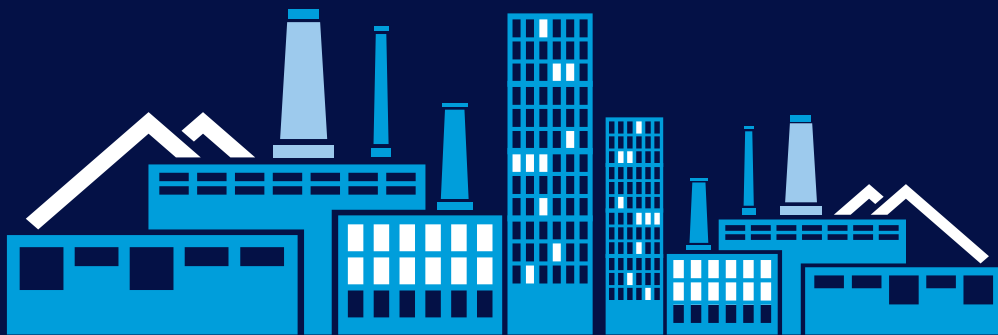
Proyectos como éste demuestran que minería y sostenibilidad no son conceptos incompatibles, siempre que se trabaje con rigor técnico, supervisión pública y compromiso con el territorio.

Ahora bien, la minería también interpela a los límites. El 9 de marzo de 2023, tres jóvenes geólogos perdieron la vida en la mina de Súría en un accidente sobrecogedor. Honorar su memoria significa seguir trabajando por una industria plenamente segura, digna y humana. Este hecho nos obliga como sociedad a recordar que la seguridad no es un trámite: es una responsabilidad estructural. Es necesario reforzar la cultura preventiva, revisar los protocolos de comunicación (interna y externa) e invertir, desde el sector público y desde el privado, en sistemas de control y seguimiento avanzados. Y es necesario hacerlo de forma persistente: los riesgos inherentes a las actividades subterráneas exigen el máximo nivel de rigor y con una aproximación determinada hacia la mejora continua, incorporando las mejores tecnologías disponibles en cada momento.

Por otra parte, la gestión pública debe dar un salto de calidad. Es necesaria una política de recursos minerales basada en el conocimiento, que analice la disponibilidad de materias, la dependencia exterior y los usos finales. Este ejercicio ya se ha iniciado en algunos ámbitos, pero será necesario culminarlo y traducirlo en una planificación industrial moderna, coherente con las directivas europeas sobre materias primas críticas y estratégicas.

También es momento de dar centralidad a la minería en la formación técnica y universitaria, en el desarrollo de tecnologías extractivas más limpias y en la creación de ecosistemas de innovación vinculados a la circularidad de los materiales. En Catalunya disponemos de conocimiento científico, ingeniería y capacidad tecnológica para liderar una nueva etapa minera. Para ello, será necesario liderazgo político, aceptación social y visión (compartida) a largo plazo.

La industria y la minería dentro de ella no son solo sectores económicos: son estructuras de país. Quien las entiende solo como una actividad más, se queda en la superficie. Es en las profundidades (literalmente) donde también se construye prosperidad, cohesión y futuro.



Twitter: @ICLiberia
Youtube: ICL IBERIA
Linkedin: ICL Iberia
Instagram: icliberia

Blog: www.sostenibilitatimineria.wordpress.com

Dirección postal: c/Afores s/n 08260 Súria

www.icliberia.com

