



# ICL Iberia

# Magazine

DICIEMBRE 2025, Número 36



## Una mirada al interior de la planta de cristalización



### Sor Lucía Caram, monja y activista social

"ICL aporta compromiso, proximidad y confianza: tres pilares que transforman vidas"

### Apuesta por el transporte ferroviario

De enero a octubre de 2025 se han transportado más de 700.000 toneladas de potasa y sal desde Súría hasta el Puerto de Barcelona a través del ferrocarril



Una publicación:  
ICL Iberia

Coordinación y redacción:  
Rosa Vilajosana y Beny Leifer

Maquetación y corrección:  
CatPress Comunicació

Colaboradores:  
Míriam Belmonte, Avi Bovlil,  
Joan Casas, Ivan Closa, Nati  
Cobano, Cristina Codina,  
Helen Conesa, José Luis De  
la Cruz, Lluís Fàbrega, Mario  
García, Sílvia García, Sergi  
Guerrero, Lluís Fàbrega,  
Cristina Hernando, Anna  
López, Jessamina Luque, Pau  
Pujadas, Lluís Rodríguez, Carlos  
Saavedra y Maria Sitjà.

Fotografía:  
Fondo documental ICL Iberia

Fotografía de portada:  
Fondo documental ICL Iberia

Imprime:  
Cent per cent

Depósito legal:  
B-55435-2008

Periodicidad semestral

## Contenido

### ACTUALIDAD

- 4 Relevo en la dirección de ICL Iberia**
- 5 Nuevo éxito en eficiencia logística y sostenibilidad**

### ENTREVISTA

- 6 Sor Lucía Caram, monja y activista social**

### GRUPO ICL

- 8 ICL es reconocida en materia de sostenibilidad por MSCI**

### MEDIO AMBIENTE Y SOSTENIBILIDAD

- 9 Termina la instalación del nuevo parque solar en el antiguo depósito salino de Súría**

### A FONDO

- 10 La planta de cristalización de ICL Iberia: donde nace la sal más pura del mundo**

### VOLUNTARIADO

- 12 Las acciones de voluntariado se multiplican en los últimos meses**

### PREVENCIÓN

- 13 Somos empresa sin humo desde octubre**

### NOS INTERESA

- 14 EoC 25: más participación y mejora de indicadores**

### NOS VISITAN

- 15 Consejo de Administración Grupo ICL, consejera de Territorio, ICL Growing Solutions, secretario general de Junts per Catalunya, vecinos y vecinas y participantes de la carrera Bell Race**

### QUÉ DICEN DE NOSOTROS

- 16 Resumen de prensa**

### TIRA CÓMICA

- 17 Pruden y Epi nos desean unas felices fiestas**

### ESTAMOS PRESENTES

- 18 Repaso de las actividades donde participamos**

### FIRMA INVITADA

- 19 Cristina Hernando 'Los hábitos nos ayudan a vivir mejor'**

## 2025, un año de retos y logros: consolidamos el proyecto industrial de ICL Iberia

Bienvenidos a una nueva edición de ICL Magazine, un espacio que cada semestre nos permite mirar atrás, compartir lo aprendido, celebrar los avances y proyectarnos hacia el futuro con ambición y responsabilidad. Los últimos meses han sido intensos: muchos retos industriales, logísticos y sociales han puesto a prueba nuestra capacidad de adaptación y respuesta. Sin embargo, ha sido también un período lleno de logros que confirman que avanzamos en la dirección correcta y que el proyecto industrial de ICL Iberia se consolida con paso firme.

Uno de los cimientos que siempre ha guiado este camino es la seguridad y el bienestar de las personas. Por eso hemos seguido invirtiendo los recursos necesarios para mejorar nuestros indicadores preventivos y, sobre todo, manteniendo viva una cultura de responsabilidad compartida: cada decisión, cada mejora, cada protocolo tiene como objetivo garantizar que todo el mundo vuelva a casa sano y salvo. Y podemos estar orgullosos de los resultados obtenidos en este año. En esta línea, desde octubre hemos implantado las instalaciones sin humo, una medida que refuerza nuestro compromiso con la salud, el bienestar y la calidad de los espacios de trabajo.

Por lo que respecta a la producción, el recorrido de los últimos meses ha sido notable. Después de un primer semestre exigente, hemos sabido revertir dificultades y encarar la segunda parte del año con solidez. Es el segundo año consecutivo que la producción de potasa alcanza alrededor de las 800.000 toneladas, lo que establece un estándar de producción y una tendencia muy alta hacia el futuro, prueba tangible del talento, el esfuerzo y la precisión técnica de los equipos. Paralelamente, hemos alcanzado un récord de producción en la planta de cristalización. Un logro que merece un espacio propio en esta revista, donde explicamos en detalle la planta, cómo se ha llegado hasta aquí y qué representa para nuestro posicionamiento industrial y de mercado.

Otro vector clave de nuestro progreso es la sostenibilidad. Hemos seguido invirtiendo en soluciones que nos permiten reducir el impacto ambiental y mejorar nuestra eficiencia. El incremento del transporte ferroviario es un buen ejemplo de ello: un paso más en la reducción de emisiones, en la racionalización del movimiento del mineral y en la apuesta por un futuro más responsable. Sabemos que éste es un camino continuo, pero hoy ya podemos decir con orgullo que las metas se adelantan y los resultados se evidencian.

Todo ello ha sido posible gracias a las personas que formáis parte de ICL Iberia. Cada turno, cada gesto, cada idea y cada esfuerzo ha contribuido a que, incluso en un contexto exigente y a menudo ruidoso, nuestro proyecto haya respondido con solvencia y resultados. Vosotros sois el verdadero motor de esta organización.

En este punto, queremos expresar nuestro reconocimiento a Patricio Chacana, quien durante cuatro años ha liderado la compañía con visión y determinación. Su dedicación ha sido clave en la evolución de ICL Iberia hacia un modelo más sólido, seguro y sostenible. Le deseamos muchos aciertos y logros cercanos, y aprovechamos también para desear grandes logros a Alberto Serfaty, que toma el relevo a la dirección con ilusión y responsabilidad compartida.

Cerramos esta edición con un sentimiento de satisfacción y con una mirada que ya apunta a los retos futuros.

Felices fiestas a todo el mundo, que estos días sirvan para respirar, celebrar y reconectar con lo esencial. Nos reencontramos pronto, con nueva energía y la voluntad de seguir construyendo, juntos, el ICL que queremos.

Gracias por formar parte de ello.

## Relevo en la dirección de ICL Iberia



ICL Iberia ha realizado un cambio en su dirección. El hasta ahora consejero delegado, Patricio Chacana, finalizó su etapa a finales de noviembre para emprender un nuevo reto profesional en Chile, su país natal. Inicialmente, su puesto lo ocupa Alberto Serfaty, hasta ahora vicepresidente y director de Operaciones de ICL Iberia. Chacana se incorporó en otoño de 2021 procedente de Chile, donde había desarrollado una trayectoria destacada en empresas mineras. Su llegada coincidió con un momento clave: la puesta en marcha de la rampa de Cabanasses, una infraestructura estratégica para la operativa minera. Durante su mandato, Chacana ha liderado la consolidación de los objetivos productivos una vez

finalizadas las principales inversiones del Proyecto Phoenix, impulsando la modernización y digitalización de las operaciones mineras y de superficie, incrementando la producción de potasa y sales de alta calidad. El nuevo máximo responsable de ICL Iberia, Alberto Serfaty, tiene más de 30 años de experiencia profesional (22 de ellos en la filial del Bages). Desde su llegada en 2003, ha ocupado diversas posiciones dentro de los equipos de dirección de mina y planta y, desde el verano de 2020, ejercía como VP de Operaciones. Serfaty es ingeniero mecánico por la Universidad Metropolitana de Caracas y ha cursado un Programa de Dirección General (PDG) en el IESE Business School.



## IA para el proceso de flotación

ICL Iberia avanza en la digitalización de sus operaciones con una prueba piloto innovadora. Se trata de la implementación de la plataforma *Augury Process Health Solution*, herramienta de inteligencia artificial que permite analizar y optimizar en tiempo real el proceso de flotación, uno de los puntos clave en la producción. Los operarios pueden tomar decisiones más precisas, reducir la variabilidad entre turnos y minimizar los paros innecesarios.



## Nueva agenda escolar

La mina ha regalado a las hijas e hijos de los trabajadores y trabajadoras una agenda escolar sobre los minerales que se ampliará el curso 26-27 con la entrega de la agenda a los alumnos del Bages en edad escolar obligatoria. La agenda ofrece un viaje visual y didáctico para descubrir dónde se pueden encontrar los minerales en la vida cotidiana, desde la sal para el deshielo de carreteras o la industria química, hasta la potasa como fertilizante indispensable para la agricultura.

## Renovados los cables del Pozo 3

Este octubre se han cambiado los cables de extracción del Pozo 3, en la mina de Cabanasses, una de las operaciones de mantenimiento más relevantes y delicadas del calendario anual. Se han sustituido los cuatro cables de acero de 42 mm de diámetro y unos 900 metros de longitud que sostienen el *skip*, el sistema encargado de subir y bajar a la mina material y personal por el pozo. La operación ha movilizó a 26 profesionales.



# Nuevo éxito en eficiencia logística y sostenibilidad

ICL Iberia sigue consolidando su liderazgo en logística sostenible. En octubre ha marcado un nuevo punto de inflexión en la estrategia para reducir emisiones y optimizar el transporte de minerales a través de la línea ferroviaria. En 2025 hemos superado las 100 circulaciones ferroviarias mensuales en cuatro ocasiones (junio, julio, agosto y octubre), conectando las instalaciones de Súría con las del Puerto de Barcelona. Hasta octubre, se han realizado un total de 905 circulaciones, un hito que reduce de forma significativa el transporte del mineral por carretera y consecuentemente la huella de carbono.

## El impacto, en cifras

Este incremento del transporte del mineral por ferrocarril se traduce en más de 700.000 toneladas de producto



trasladadas de forma más eficiente y sostenible. En cuanto a la potasa (estándar y granular) 396.700 toneladas se transportan en tren y 11.433 toneladas en camión (1,7%). En cuanto a la sal T5, 304.472 toneladas se cargan en tren y 50.161 toneladas en camión (un 7,2%). Del total de producto transportado, 701.172 toneladas de potasa y sal fueron en tren y 61.593 en camión, que supone el 8,8%.



## Celebramos Santa Bárbara

Santa Bárbara se ha celebrado como cada 4 de diciembre con numerosas actividades. Este año, el pregón ha tenido de protagonistas a Isabel Pellerejo y Eduard Muselén, autores del libro *Puerta a ningún sitio*, que cuenta la historia de una portera de barrio y de cinco mineros fusilados terminada la Guerra Civil. También ha tenido lugar el concurso de dibujo en las escuelas de Súría, que organiza cada año el comité de empresa. Una fiesta infantil y la concentración en el monumento de la minería completaron los actos.

## ICL GROWING SOLUTIONS

# ICL presenta un nuevo herbicida en la feria Iberflora

ICL ha participado en la 54ª edición de Iberflora, la Feria Internacional de Planta y Flor, Paisajismo, Tecnología y Bricojardín que se celebra en Valencia en otoño. En el encuentro se ha constatado la demanda de los profesionales del sector por encontrar nuevas soluciones para prevenir la aparición de malas hierbas invasoras en los soportes de producción o bien en los cultivos. ICL ha presentado con éxito el nuevo herbicida granular de preemergencia PotClean Ultra 1G, que acaba de lanzar al mercado español y que se añade a la gama de herbicidas preparados para utilizar junto a *Ready Germiplus*. Sus beneficios principales son el control de gramíneas y dicotiledóneas, su



acción duradera y persistente y que es fácil de utilizar. Durante toda la feria el equipo técnico y comercial de ICL

ha ofrecido asesoramiento técnico sobre el completo catálogo de soluciones para los profesionales del sector.

SOR LUCÍA CARAM, MONJA Y ACTIVISTA SOCIAL

# “La única fuerza que transforma el mundo es el amor, un amor sin prejuicios”

## ¿De dónde nace su vocación? ¿Qué recuerdos de su niñez en Argentina le han marcado más en el camino hacia la vida religiosa y social?

Mi vocación nace en el seno de mi familia. Soy la quinta de siete hermanos, y en casa la fe se vivía como un compromiso real, especialmente con los más vulnerables. Crecimos en un contexto difícil: la dictadura militar, una sociedad fragmentada y herida. En medio de ese panorama, la Iglesia y el Evangelio tenían un peso importante en la vida cotidiana, y allí nació en mí el deseo de querer cambiar el mundo. Primero como un sueño de niña, después como una convicción de adolescente, hasta que un día entendí que debía dejarlo todo para poder ganarlo todo: para dedicarme de lleno a trabajar para que todo el mundo pudiera vivir con dignidad.



## ¿Cómo llega a Catalunya y al Convento de Santa Clara?

Empecé la vida religiosa en un convento en Argentina, donde estudiaba, trabajaba en las villas del Gran Buenos Aires y participaba en misiones populares. Estudiaba teología y daba clases, pero sentí que necesitaba silencio para elaborar todo lo que vivíamos en un país convulso. De un

día para otro, entré en un monasterio. La comunidad tenía una casa de formación en Valencia, y estuve cinco años de clausura, dedicada al estudio, la oración y la contemplación. Un día supe de la comunidad de Manresa: unas monjas sencillas, que compartían todo lo que tenían con los más pobres. Entendí que era mi sitio. Vine a Manresa y así empezó todo.

## La Fundación del Convento de Santa Clara es hoy un referente solidario. ¿Cómo describiría la evolución del proyecto y cuáles son los mayores retos que ha afrontado?

La fundación nace en 2008, en plena crisis. En la comunidad empezamos dando un bocadillo y un poco de comida a quien venía al convento. Primero eran 10 o 15 personas; en

abril de 2009 ya eran 49 familias. Había que impulsar una plataforma ciudadana de solidaridad. En julio ya atendíamos a 250 familias y nos constituimos como fundación. Abrimos el banco de alimentos, espacios de duchas, huertos comunitarios y otros muchos servicios. Y entendí que la clave era la colaboración público-privada: iniciamos alianzas con entidades sociales, empresas, particulares y administraciones. La fundación ha crecido gracias a esta red y al compromiso compartido. ¿Los retos? La pobreza cronificada, la soledad, las

## “LAS INSTITUCIONES RELIGIOSAS DEBERÍAN SER ESPACIO DE ACOGIDA, DE SERVICIO Y DE COMPROMISO REAL”

migraciones y la constante necesidad de recursos para garantizar derechos esenciales. Dar oportunidades a los más vulnerables.

### **La relación con ICL Iberia: ¿cómo nació y qué ha aportado?**

La relación con ICL Iberia nació al empezar la Plataforma de los alimentos. Al principio los trabajadores se implicaban con la recogida de leche y alimentos y la empresa doblaba lo recogido. Después se estrenó el taller de integración de mujeres extranjeras que no hablaban el idioma y tenían enormes dificultades para integrarse. Había que ayudarlas aportando herramientas para integrarse y salir adelante. ICL Iberia conoció esta necesidad y enseguida nos apoyó. Esta alianza ha sido importante porque ha facilitado que muchas de ellas pudieran aprender, trabajar y llevar un dinero a casa, permitiendo dar oportunidades reales a muchas mujeres, ofreciéndoles idioma, herramientas, dignidad y futuro. ICL aporta compromiso, proximidad y confianza: tres pilares que transforman vidas, sumándose a nuestro proyecto.

### **En el proyecto de socialización de mujeres extranjeras, ¿qué necesidades detecta y qué cambios observa?**

Las principales necesidades son aprender el idioma, empoderarse, encontrar un espacio seguro de relación y adquirir habilidades que les permitan entrar en el mundo laboral. Con el tiempo, hemos visto cambios profundos: mujeres que no sabían leer ni escribir en catalán ahora lo hacen; mujeres sin red social que ahora encuentran apoyo, amistad y reconocimiento; mujeres que han desarrollado oficios que les han abierto puertas laborales. El proyecto es una herramienta de libertad.

### **¿Cómo empezó su implicación con la guerra de Ucrania y qué le ha impactado más?**

En 2014 ya llegaron los primeros refugiados ucranianos a la fundación. Cuando en 2022 estalló la invasión a gran escala, ya los conocíamos y los queríamos. Nos pidieron ayuda para ir a buscar a sus familias, y así, la primera semana de la invasión, fui a Ucrania en furgoneta y trajimos a seis personas. En la frontera, ante el sufrimiento inmenso, sentí que aquella guerra me había herido el corazón para siempre, y decidí que iba a estar hasta el final. Hemos abierto 40 corredores humanitarios, trasladado a más de un centenar de heridos y enfermos, enviado 159 ambulancias y toneladas de medicamentos. Y todo parece poco ante una guerra injusta, cruel y devastadora.

### **¿Qué papel deben jugar las instituciones religiosas en un mundo polarizado?**

La única fuerza que transforma el mundo es el amor. Un amor sin prejuicios, que incluye a todo el mundo y que trabaja para que a todo el mundo le valga la pena vivir. Las instituciones religiosas deberían ser espacios de acogida, servicio y compromiso real. El Evangelio es servir, dignificar y amar. Lejos de las ideologías sin compromiso, intentamos, desde la fe, actuar y dar respuesta a las personas que sufren.

### **¿Cómo se gestiona ser una figura mediática sin perder la esencia espiritual?**

Mi exposición mediática me sirve para dar a conocer el trabajo que hacemos, pero también me obliga a volver todos los días a mi propio corazón. Es en la oración, en el silencio y en la vida comunitaria donde renuevo el compromiso y donde reencuentro la esencia. La clave es recordar por qué lo dejé todo: para que todo el mundo pueda vivir con dignidad.

### **¿Qué le hace feliz, qué le agota y qué le empuja a continuar?**

Me hace inmensamente feliz poder ayudar. Me desgastan las críticas destructivas y la carencia de compromiso. Pero yo sigo porque creo profundamente que somos corresponsables unos de otros. Doy gracias a Dios, a la vida, a la comunidad y a Catalunya, que me han acogido y me permiten servir con el corazón abierto. Y doy gracias también a ICL Iberia por su implicación en dar oportunidades a tantas mujeres que merecen un futuro mejor.

### **Más que una monja**

Nacida en 1966 en Tucumán (Argentina), Sor Lucía Caram es monja de la orden religiosa de las Dominicas Contemplativas y activista social. Fundadora e impulsora de la Fundación del Convento de Santa Clara, centrada en la lucha contra la pobreza, la exclusión social y el apoyo a familias en situación de vulnerabilidad. Actualmente vive en Manresa en el Convento de Santa Clara. También es una de las impulsoras del Banco de Alimentos de Manresa y apoya proyectos de vivienda social y programas de salud mental. Por lo que respecta al activismo internacional, ha sido especialmente visible en los últimos años con acciones de ayuda humanitaria en Ucrania. Es autora de distintos libros sobre espiritualidad, solidaridad y justicia social. Y colaboradora habitual en medios de comunicación.

# ICL, reconocida en sostenibilidad por MSCI

ICL ha sido reconocida con una calificación ESG de nivel 'A' por parte de MSCI, un hito destacado que refleja su compromiso con la sostenibilidad y las prácticas empresariales responsables. Este nuevo nivel representa una mejora respecto a la valoración anterior y pone de manifiesto el progreso continuado de ICL en la gestión de los criterios ambientales, sociales y de gobernanza (ESG) en la estrategia corporativa, las operaciones y la cultura empresarial.

## Empresa referente

MSCI es una empresa internacional referente en sostenibilidad e investigación de inversión global que evalúa el grado de exposición de las empresas a los riesgos ESG y su capacidad



para gestionarlos de forma efectiva. ICL refuerza su posición como actor comprometido con la creación de valor sostenible, la inversión en iniciativas relevantes y la promoción de un impacto positivo para sus grupos de interés y para el planeta.

# Memoria de Sostenibilidad

ICL Group publicó su Memoria de Sostenibilidad 2024, donde se detallan los esfuerzos continuos de la empresa por avanzar en sostenibilidad y generar un impacto positivo a escala global. La memoria destaca avances en ámbitos como la agricultura regenerativa, las energías limpias, la seguridad alimentaria y la innovación, al mismo tiempo que refuerza el compromiso con la seguridad, la integridad y la creación de valor compartido, mediante un alineamiento más estrecho con los Objetivos de Desarrollo Sostenible de las Naciones Unidas (ODS).



# El CEO AI Challenge: innovación con impacto

La inteligencia artificial forma parte ya del día a día de las empresas y se ha convertido en un elemento esencial para asegurar el éxito a largo plazo. Nuestra compañía, consciente de este reto, ha puesto en marcha el CEO AI Challenge, una iniciativa que anima a todos los empleados a explorar el potencial del IA y demostrar cómo puede generar valor real.

## Concurso abierto

Es un concurso abierto a la plantilla que pide no solo ideas sino también su implementación, convirtiendo la creatividad en acción. Los proyectos más innovadores y con mayor impacto serán reconocidos con premios



destacados, reforzando el compromiso con la transformación digital. El CEO AI Challenge es una oportunidad

para participar en la construcción del futuro de ICL Group y situar a la IA en el centro de nuestra estrategia.

# Termina la instalación del parque solar en el antiguo depósito salino



La instalación de las placas del parque solar en el antiguo depósito salino de Súrria, un espacio de 6.000 m<sup>2</sup> que ha cedido gratuitamente ICL Iberia al Ayuntamiento, ha finalizado. Se han colocado 1.400 placas fotovoltaicas orientadas mayoritariamente a la vertiente sur de la antigua e inactiva montaña de sal con el objetivo de generar unos 800.00 kWh anuales que cubrirán la mayor parte del consumo eléctrico del alumbrado público de Súrria en los próximos 25 años.

Además, estas placas no se visualizan prácticamente desde el casco urbano.

## Presupuesto de 1,3 millones

El presupuesto del proyecto asciende a más de 1,3 millones de euros y cerca del 90% ha sido aportado por la Diputación de Barcelona. La cesión del espacio por parte de ICL Iberia durará 35 años y forma parte del programa *Renovables 2030*. El proyecto se presentó en 2023 y sitúa a Súrria como referente en energías renovables. ≡



## Volvemos a reducir la huella de carbono

ICL Iberia redució de forma notable la huella de carbono de sus principales productos durante 2024. Lo corrobora el último estudio anual encargado por la empresa, según la metodología externa y oficial establecida. La sal vacuum, el producto con mayor impacto, registró una reducción del 36% respecto a 2023 (pasando de 134,72 a 86,56 kg de CO<sub>2</sub> por tonelada producida). La potasa presenta niveles similares, con cerca de 74 kg de CO<sub>2</sub> por tonelada y la sal gema (producto con menos emisiones) registra 42,82 kg CO<sub>2</sub> por tonelada. Las mejoras son fruto de una gestión energética más eficiente, la mejora en la recirculación del agua y la apuesta por el transporte marítimo y ferroviario. ICL Iberia consume energía 100% renovable desde 2019. ≡

## Formación para 61 empresas colaboradoras

ICL Iberia se ha sumado a la tercera edición del programa *Proveedores Sostenibles* impulsado por el Pacto Mundial de Naciones Unidas en España, ICEX y la Fundación ICO que tiene como objetivo fomentar la sostenibilidad entre las pequeñas y medianas empresas y promover prácticas responsables en la cadena de suministro.

### Muestra de compromiso

ICL Iberia ha facilitado la participación de 61 empresas colaboradoras, muestra del compromiso en la promoción



de la formación de las empresas proveedoras, proporcionándoles herramientas y conocimientos necesarios

para adoptar medidas sostenibles y mejorar su impacto ambiental. El programa ha dejado claro el impacto que ha tenido en las pymes participantes, reflejando significativos avances en su transición hacia modelos de negocio más sostenibles. Ha destacado la implementación de medidas relacionadas con la sostenibilidad, como la adopción de códigos éticos o de conducta. Otras acciones incluyen la conciliación laboral y la flexibilidad horaria, el canal de denuncias y/o buzón de sugerencias y la implementación de una política medioambiental. ≡



# La planta de cristalización de ICL Iberia: donde nace la sal más pura del mundo

Cuando hablamos de sal, pensamos en el salero de casa, en una carretera sin hielo en invierno o en la sal del lavavajillas. Pero antes de que llegue a todos estos usos, existe una pieza clave de ICL Iberia que trabaja sin pausa: la planta de cristalización, también conocida como SCP. Inaugurada en 2017 en las instalaciones industriales de Súrria, la planta funciona a pleno rendimiento transformando sal de proceso en productos de altísima pureza química. Es una instalación que se inscribe plenamente en la industria química, y no minera, y que ha aportado un salto cualitativo a la actividad de ICL Iberia.

## Productos estratégicos

Con una capacidad inicial de producción de 750.000 toneladas anuales

de sal vacuum y 25.000 toneladas de potasa blanca, la planta se ha convertido en una auténtica *cocina* de productos estratégicos para sectores muy exigentes.

## Eficacia operativa

El corazón de la planta es el proceso de cristalización, tal y como especifica Sergi Guerrero, Plants Manager, **“que permite transformar la sal de proceso en sal vacuum de gran pureza: hasta el 99,97% de cloruro sódico”**. Este nivel de calidad abre la puerta a aplicaciones donde no existe margen para el error: industria electroquímica, que utiliza el cloruro sódico para procesos de electrólisis, imprescindible para producir cloro; industria farmacéutica, que necesita materias primas de una estabilidad y

pureza excepcionales; alimentación humana y animal, donde la seguridad y el cumplimiento de la normativa son imprescindibles; tratamiento de aguas, tanto para consumo como para procesos industriales. El cloruro sódico (NaCl), nuestra sal común de toda la vida, se convierte así en un recurso natural de primer orden que se pone al servicio de múltiples industrias. La planta de cristalización es la herramienta que permite dar este salto: de la materia prima a un producto de alto valor añadido.

## ¿Cómo funciona la cristalización?

El proceso de cristalización se basa en un principio aparentemente simple: mezclar la sal con agua produciendo salmuera y así poder *limpiarla* de los componentes que no interesan. Pero

en la práctica todo esto ocurre dentro de una instalación automatizada de alta complejidad tecnológica. El objetivo principal, según Sergi Guerrero, es **“separar dos elementos que no son deseables para la mayoría de usos de la sal: el magnesio y el calcio”**.

Estos componentes afectan a la pureza del producto final y deben eliminarse. La sal de proceso se mezcla con agua para obtener una salmuera con la máxima saturación posible. En esta fase se añaden los reactivos en las proporciones adecuadas para conseguir purificar la salmuera. Según explica el Plants Manager, **“es uno de los pasos más importantes del proceso, porque si no se hace bien y no se consigue eliminar distintos elementos, la sal producida estará fuera de especificación de calidad y lo que es más grave, puede producir daños a los cristalizadores”**. Esta salmuera se conduce a una especie de olla a presión de grandes dimensiones, el cristizador. Allí se aumenta la temperatura y se incrementa la presión. Estas condiciones controladas hacen que la salmuera hierva y empiecen a formarse los cristales de sal. A medida que el proceso avanza, la sal cristaliza. Los cristales más gruesos y pesados precipitan hacia la parte inferior del recipiente, donde se concentra la sal de mayor calidad, la que se puede

extraer y conducir hacia las fases finales de preparación y acondicionamiento. Una vez extraídos, estos cristales siguen su propio recorrido tecnológico en función del destino final: usos químicos, alimenticios, para alimentación animal, etc. En el caso de la sal destinada a alimentación humana y animal, existe una parte específica del proceso de cristalización que se ajusta a la normativa de calidad aplicable. El resultado es una sal vacuum que cumple con los estándares más exigentes y que se puede ofrecer en diferentes calidades según la aplicación final.

#### Sal vacuum

La sal vacuum es uno de los grandes protagonistas de la planta. Su característica clave es la pureza, que puede alcanzar hasta un 99,97% de cloruro sódico. Aplicaciones: industrias dedicadas a la electrólisis o industrias farmacéuticas la necesitan para sus procesos químicos de máxima exigencia. También es un producto necesario para la industria alimentaria y animal (se obtiene en otra parte del proceso de cristalización según requiere la normativa específica de seguridad y trazabilidad de calidad). Ofrecemos distintas calidades de sal adaptadas a cada sector, reforzando el papel de ICL Iberia como proveedor de confianza en mercados muy especializados.

#### Potasa blanca

De la planta de cristalización sale otro producto de alto valor: la potasa blanca. Se trata de la potasa de máxima pureza que se recupera después de la cristalización, aprovechando aquella parte que no se ha podido separar en el proceso inicial de flotación. Gracias a los diferentes puntos de solubilidad de la sal y la potasa, se puede llegar a separar de la salmuera una potasa de gran pureza química. Otro rasgo distintivo es su aspecto: la potasa habitual que todos conocemos tiene una tonalidad rosada, debida a la presencia de óxido de hierro. En el caso de la potasa blanca, este óxido de hierro se elimina, dando lugar a un producto de color blanco, alineado con los requisitos de determinadas aplicaciones industriales que valoran tanto la composición como el aspecto. La planta permite maximizar el aprovechamiento del mineral, recuperando una potasa de gran valor a partir de un proceso que, a su vez, produce sal vacuum de alta pureza. Entre las principales aplicaciones de la potasa blanca que sale de la planta de cristalización destaca la industria química más exigente y el sector de los fertilizantes más complejos dando respuesta a la innovación y calidad de los productos producidos desde ICL en Súría.

## Una planta clave en el presente... y en el futuro

Desde 2017, la planta de cristalización de Súría se ha consolidado como una pieza clave dentro de ICL Iberia. Aporta productos de alto valor para sectores estratégicos, sitúa a la compañía en la primera línea de la industria química en cuanto a pureza y calidad del cloruro sódico y de la potasa, y representa, según explica Sergi Guerrero, **“un ejemplo claro de cómo la tecnología y el conocimiento aplicados al proceso pueden transformar una materia prima en soluciones avanzadas para la industria y la sociedad”**. Detrás de cada tonelada de sal vacuum o de potasa blanca existe un proceso complejo, preciso y muy controlado. Una planta que trabaja a pleno rendimiento para que la sal y la potasa de ICL Iberia sigan siendo sinónimo de calidad y fiabilidad allí donde van. Y una plantilla de profesionales comprometidos que lo hacen posible.



# El voluntariado se consolida

El voluntariado en ICL Iberia está cada vez más consolidado con una importante base de datos de mineros y mineras que participan en acciones de impacto social. En los últimos meses se han realizado charlas sobre la minería y los primeros auxilios en los centros educativos, así como una demostración de la Brigada de Salvamento Minero en el Maratón de

Donaciones de Sangre. En verano se programaron actividades en la cima de la montaña de sal del Cogulló. También se ha realizado una limpieza urbana con más de 50 voluntarios y 750 kilos de basura recogidos y en noviembre se realizó un acto de reconocimiento con la entrega del kit del voluntario. Éstas son algunas imágenes del último semestre.



# Empresa sin humo desde mediados de octubre

La empresa se declaró libre de humo el pasado 15 de octubre con la prohibición de fumar en todas las instalaciones -tanto en superficie como en el interior de la mina-. Esto significa que ha quedado prohibido fumar en todo el recinto. Esta medida responde al compromiso con la seguridad y la salud y se ajusta a lo que establece la Ley 28/2005 y la Norma interna de ICL Iberia de Prevención de Incendios.

## Ayuda para dejar de fumar

Durante los últimos meses ha habido un número importante de trabajadores y trabajadoras que han decidido aprovechar para dejar de fumar y



han contado con la colaboración del dispensario médico de la empresa que ha facilitado apoyo y asesoramiento para ayudar. Su objetivo es hacer del puesto de trabajo un espacio más seguro y saludable.

# Simulacro de evacuación a mina, plantas y oficinas

A mediados de agosto se realizó un simulacro de evacuación en la mina de Cabanasses, que contó con la participación de cerca de 200 trabajadores y trabajadoras. La evacuación se completó con éxito en tan solo una hora y media. Unos meses más tarde, a mediados de noviembre, se realizó un nuevo simulacro de evacuación en las plantas de tratamiento y oficinas. Estas acciones, que organiza cada año el departamento de Prevención, forman parte del plan de mejora continua en seguridad y salud laboral. Estos ejercicios permiten poner a prueba los protocolos y extraer valiosos aprendizajes para futuras situaciones de emergencia.



# Premio EHS Award Q2

El proyecto *Extendable continuous miner's bucket* ha sido desarrollado entre el equipo de Ingeniería y Operaciones y ha sido reconocido con el premio EHS Award del segundo trimestre. Se trata de una nueva pala extensible del minador continuo que permite ajustar el ancho y recoger los residuos laterales generados durante el corte (un 2%), mejorando la eficiencia y la seguridad. El proyecto está en fase de pruebas. El equipo premiado está formado por David Garriga, Carlos Saavedra, David Río, Rubén Cayuela, Sebastià Bragado y Míriam Belmonte.



# Delegado minero de seguridad

El minero de Súria Valentí Juncadella fue escogido en octubre nuevo Delegado Minero de Seguridad. Es una figura especialmente regulada con funciones concretas en materia de prevención de riesgos, seguridad e higiene laboral. Está previsto en el Estatuto del Minero (Real Decreto 3255/1983) y debe ser elegido cada cuatro años por los mineros.

# Vacunación de la gripe

La plantilla cuenta un año más con la campaña de vacunación de la gripe, que llega cada otoño e invierno y tiene por objetivo proteger a los trabajadores evitando el impacto del virus. Las vacunas de la gripe se administran en el servicio médico de la empresa.



## Formación EADA



En ICL Iberia hemos completado una nueva edición del programa de Desarrollo Directivo, desarrollado con la colaboración de EADA Business School. Esta iniciativa, que este año ha contado con 14 personas participantes, ha tenido como objetivo potenciar las competencias directivas de los managers de la empresa, ofreciéndoles una visión estratégica y transversal del negocio. La cuarta edición del programa ha combinado contenidos como el liderazgo de personas, la toma de decisiones, la visión financiera y la estrategia empresarial. //



ICL Employer of Choice Survey  
Your Opinion Counts

## EoC 25: más participación y mejora de indicadores

Los resultados de la última edición del EoC (Employer of Choice), correspondientes a la encuesta realizada entre el 28 de mayo y el 27 de junio en toda la plantilla de ICL, han sido positivos. La participación ha alcanzado el 86%, cinco puntos por encima de la última edición, consolidando el EoC como una herramienta clave para escuchar la voz de las personas que forman

parte de la organización. Los resultados muestran una positiva evolución en los dos grandes ejes de la encuesta: implicación y capacitación. El compromiso con la empresa ha sido valorado con un 73%, tres puntos más que en 2023 y el indicador de capacidad y desarrollo ha subido hasta el 67%, otros 10 puntos respecto a la edición anterior. //

## Digitalización de los jornales

Recursos Humanos ha iniciado las formaciones para el nuevo sistema digital de registro de los jornales a través de IBPROM. Se trata del primer paso de un proyecto estratégico que continuará con la implantación de SAP Fiori, que llegará a la mina y al resto de centros, plantas y oficinas. El objetivo es claro: maximizar la digitalización del registro de jornales, eliminar duplicidades, reducir errores y decir adiós al papel con un proceso más ágil. //

### Trabajadores jubilados durante este segundo semestre de 2025

Francisco Rafael Banda Galera  
Enrique Torres Morales  
Juan Carlos Villaécija De la Vega  
Miguel Àngel Álvarez Modesto

Cristóbal Quiros Recuenco  
Daniel Fernández Fernández  
Juan Carlos Sosa Ros



Repasamos las visitas que hemos acogido en los últimos meses en las instalaciones de ICL Iberia.



1



4



2



3



5



6

1. Los miembros del *Board of Directors* (BoD) nos han visitado en diciembre. El Consejo de Administración de la multinacional ICL ha conocido la evolución de la empresa con todos los avances tecnológicos, gestión y producción y la previsión del próximo año.

2. La consejera de Territorio, Vivienda y Transición Ecológica, Silvia Paneque, nos visitaba en julio. Hicimos una reunión de trabajo para abordar los principales retos de la compañía, los proyectos estratégicos en curso y el compromiso con el

desarrollo sostenible del territorio. A continuación, visitamos el mirador para explicar el proceso operativo, así como las mejoras tecnológicas para incrementar eficiencia y sostenibilidad. También se puso en valor la mejora del transporte ferroviario de mineral hasta el Puerto de Barcelona.

3. Un grupo de 12 personas de ICL Growing Solutions Iberia de la planta de fertilizantes complejos de Totana (Murcia) vino en octubre para conocer la extracción de potasa que ellos utilizan para elaborar fertilizantes de alta

gama. Los compañeros de Totana visitaron la mina, la planta de extracción, las oficinas, Súria y su entorno.

4. El secretario general de Junts per Catalunya, Jordi Turull, nos visitó en primavera. Su visita se suma a las que se organizan durante el año con responsables políticos y empresariales. Turull estuvo acompañado por el portavoz de Junts en el Ayuntamiento de Manresa y presidente del grupo Junts-CM en la Diputación de Barcelona, Ramon Bacardit.

5. Un grupo de vecinos y vecinas de Súria han visitado las oficinas centrales y el nuevo laboratorio de ICL Iberia para despedirse del hasta ahora directivo Patricio Chacana. La mayor parte son trabajadores ya jubilados o de Súria que han mantenido un contacto muy directo con Chacana. Dos de ellos fueron los hermanos gemelos Agustí y Josep Antoni Yerro, que trabajan más de 30 años en el laboratorio de Súria, así como Lluís Portella, jubilado hace 23 años y que fue el responsable de Contabilidad de la empresa.

6. Más de 300 corredores participaron en la carrera de montaña Bell Race en la montaña de sal del Cogulló, en Sallent. Los atletas (federados y no federados) subieron a la cima de la montaña de sal para tocar la conocida campana. Además, trabajadores y trabajadoras de ICL Iberia como voluntarios y voluntarias, también subieron hasta la cima. La carrera se realizó en las modalidades de 15 y 10 kilómetros. Está considerada como una de las carreras de montaña más duras y especiales y la única que tiene como escenario principal una montaña de sal.

REGIÓ7 26/9/25

Medi ambient

## Súria acaba d'enllestir el nou parc solar sobre el runam salí

La instal·lació permetrà cobrir les necessitats de tot l'enllumenat públic i dels equipaments municipals durant prop de 25 anys

REGIÓ7

L'ajuntament de Súria ha instal·lat un nou parc solar fotovoltaic sobre el runam salí per cobrir el nou parc solar del dipòsit salí de Súria a gran escala a la zona de Súria. La planta es compon d'aproximadament 100 panells solars i es va instal·lar durant els últims dies de l'estiu. Aquesta instal·lació permetrà cobrir les necessitats de tot l'enllumenat públic i dels equipaments municipals durant prop de 25 anys.



Vista aèria de les plaques solars instal·lades al dipòsit salí de Súria

NACIÓ MANRESA 2/12/2025

## Súria homenatja cinc miners afusellats pel franquisme en l'acte institucional de Santa Bàrbara

La Festa de la patrona de la Minería reivindica la memòria històrica, en un programa que culminarà aquest dijous



REGIÓ7 15/10/25



Zona agrícola, mirant cap a Santpedor venint de Sallent per la línia per on circularà l'Ecorail

Turisme

Tres elements principals es mostraran davant la mirada dels futurs turistes usuaris d'aquest trajecte: el traçat de la Sèquia, l'empremta de l'activitat minera i el paisatge agrícola resistint entre infraestructures viàries i polígons industrials consolidats

## El nou Ecorail obrirà una altra mirada al paisatge del Bages

REGIÓ7 2/12/2025

## Les empreses de la regió van facturar 16.000 milions el 2023, el 4,7% més que un any abans

REGIÓ7 21/10/2025

Empresa

## Chacana deixarà la direcció de les mines a Súria i l'assumirà provisionalment Serfaty

El relleu al capdavant d'Iberpotash es farà efectiu en les pròximes setmanes

REGIÓ7 20/8/2025



Part superior del ramal de la Botjosa, amb maquinària treballant, i que mostra el material que ja se n'ha extret

## ICL ja ha eliminat una quarta part del runam de la Botjosa de Sallent

L'activitat per explotar i restaurar el vell dipòsit salí va començar de manera regular el 2021 i ara se n'ha extret un milió de tones de les quatre que hi havia

EUROPA PRESS 10/11/25

## La novena edició de la agenda escolar que edita Aminer incluye por primera vez una versión en catalán

GUIAVERDE.COM 24/9/2025

ICL potenciarà en Iberflora sus herbicidas listos para usar, como PotClean Ultra 1G, y su tecnología única y líder mundial de fertilización encapsulada Osmocote 5

REGIÓ7 18/7/2025

Infraestructures

## El nou col·lector de salmorres podrà entrar en servei la tardor del 2027

Ara ja s'han iniciat els primers treballs del ramal del Cardener, l'últim tram que faltava per tenir en obres i que es preveu enllestir en 25 mesos

UGT.ES 30/9/2025

El secretario Ejecutivo de UGT FICA, Víctor Fernández, acompañado de Francisco Montull y de Javier Yélamos, han visitado el Pozo II Cabanasses, de ICL Iberpotash



Os  
deseamos  
unas felices  
y seguras  
**fiestas!**

**¡Feliz 2026 a todos!**

## Visitamos la mina de sal y potasa de K+S Werra en Alemania con Eurominas

ICL Iberia forma parte de la Asociación de Empresas Mineras de Europa Eurominas. En el marco de las visitas realizadas por la entidad hemos conocido la mina de potasa ubicada en el este de Alemania, en la región de Werra, que forma una de las zonas mineras más grande del planeta. Es muy conocida en todo el mundo por el Monte Kali, una montaña de sal cinco veces mayor que la del Cogulló, visitada por miles de personas cada año. En nombre de ICL Iberia asistió el director de Proyectos, Mario García (en la foto el segundo por la izquierda).



## Acto de concienciación de Grupem, la Asociación de Esclerosis Múltiple del Bages

ICL Iberia ha colaborado por primera vez con la fundación Grupem (Asociación Grupo de Esclerosis Múltiple del Bages). Es una asociación sin ánimo de lucro que busca informar y acompañar a las personas que padecen la enfermedad y sus familiares, así como difundir y concienciar al conjunto de la ciudadanía sobre qué es la enfermedad. Uno de los actos de concienciación que se realizan cada año y donde hemos estado presentes se celebró en el Parque de la Agulla de Manresa el pasado 6 de octubre.



## Visitamos las instalaciones de la Fundació Convent de Santa Clara de Manresa

La colaboración de ICL Iberia con la Fundació Convent de Santa Clara nació hace años para apoyar a personas en situación de vulnerabilidad de la Catalunya Central. Participamos en el proyecto Taller costurero que tiene por objetivo la socialización de mujeres recién llegadas. Al mismo tiempo, las mujeres usuarias del taller realizan la tarea de coser mensajes de prevención en la ropa de mineros y mineras. El hasta ahora directivo Patricio Chacana visitó el taller en octubre y se reunió con la presidenta de la fundación, Sor Lucía Caram.



## Congreso de la Minería 4.0 en Barcelona, que se convierte en punto de encuentro europeo

En noviembre participamos en la octava edición de la Mining 4.0 Europe Convention en Barcelona, punto de encuentro clave para el sector minero en Europa, donde se compartieron avances y experiencias sobre la transformación digital y la innovación. El director de Operaciones de Superficie, Innovación e Ingeniería, Avi Bovlil, habló sobre innovación en el sector minero y sobre el progreso significativo alcanzado en ICL Iberia. Su ponencia sirvió para reafirmar el compromiso con una minería más segura, eficiente y sostenible.





# Los hábitos nos ayudan a vivir mejor

Las personas tendemos a ser conformistas y a quedarnos con lo que nos resulta familiar. Nuestro cerebro, por pura biología, prefiere no cambiar: busca el confort de lo que conoce y sabe seguro. Pero hace tiempo que las personas buscamos algo más que solo sobrevivir: buscamos vivir más felices.

Cuando tenemos las necesidades básicas cubiertas, aparece el deseo de autorrealización. Esto provoca conflictos internos cuando nuestros hábitos no se alinean con quien queremos ser: *¿Y si pudiera dejar de fumar?, me gustaría comer mejor pero no sé cómo, no tengo tiempo para hacer ejercicio y no se me da bien.* De ahí nace la necesidad de cambiarlos.

Dejar el hábito del tabaco o de otras sustancias suele ser el primero de la lista cuando repasamos nuestra salud, porque en el fondo somos conscientes de que es nocivo y de las consecuencias de mantenerlo en nuestra vida. Pero es inevitable que el cigarrillo tenga un papel para nosotros: es un compañero, una recompensa después de un día duro, un acto automático con el café, una evasión en momentos de estrés. Por eso es normal tener miedo, al final dejamos atrás una parte de nuestra identidad. Es similar a un proceso de duelo, pero a su vez es uno de los cambios más transformadores para nosotros. Descubrimos una nueva versión, quiénes somos sin el tabaco. Comprobar que somos capaces de vivir sin fumar nos hace creer, de nuevo, que sí podemos cambiar y mejorar.

El secreto está en darnos cuenta de que somos capaces de modificar nuestra propia vida y que no somos espectadores externos. Este proceso también se da en personas no fumadoras cuando transforman otros hábitos hacia una vida más saludable.

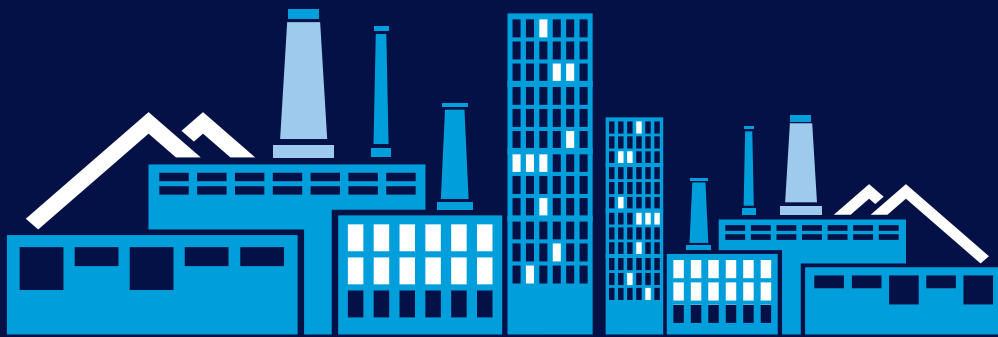
En el caso del ejercicio, la recomendación general es realizar un mínimo de 150 minutos semanales de actividad moderada (caminar, nadar, montar en bicicleta) o 75 minutos de actividad intensa. No sólo se trata de cambiar físicamente, sino de conservar nuestra capacidad de movernos. Los músculos son la reserva que nos permitirá mañana seguir caminando y mantener nuestra independencia.



Lo que ingerimos también influye mucho más de lo que creemos: es nuestro combustible diario, el material con el que construimos el cuerpo, y tiene efecto directo en el estado de ánimo y en el buen funcionamiento de los órganos. Adoptar una alimentación variada, reduciendo los alimentos ultraprocesados, el exceso de azúcares y las grasas saturadas, es una auténtica renovación interna que se nota también por fuera.

El sueño representa nuestro descanso consciente y, al mismo tiempo, el trabajo inconsciente del cuerpo. Durante estas horas de baja actividad, el organismo se repara y regenera. Dormir las horas necesarias mejora la concentración, recuperación y gestión emocional. Es como enviar nuestro cuerpo al taller todos los días.

Y por último, el bienestar emocional y las relaciones sociales. Son los grandes olvidados porque no se ven pero representan buena parte de la salud mental. Darnos espacio para reflexionar sobre cómo nos sentimos y cómo nos influyen los demás es ya un gran paso. Además, cuidarnos físicamente influye directamente en cómo nos relacionamos y cómo vivimos. En conclusión, los hábitos son difíciles de cambiar porque nos cuesta salir de la zona de confort pero los beneficios superan los esfuerzos. No solo mejoran nuestro bienestar, sino que también definen quiénes somos. Cuidar de nuestros hábitos es cuidarnos.



**Twitter:** @ICLiberia  
**Youtube:** ICL IBERIA  
**Linkedin:** ICL Iberia  
**Instagram:** icliberia

**Blog:** [www.sostenibilitatimineria.wordpress.com](http://www.sostenibilitatimineria.wordpress.com)

**Dirección postal:** c/Afores s/n 08260 Súria

**[www.icliberia.com](http://www.icliberia.com)**

